

「アワイチ推進プログラム50」の

主な取組み実績



施策 1 走行環境の整備





施策1 走行環境の整備

【目標1】誰もが安全・快適に走行できるサイクリング環境

a) 自転車が安全・快適に走行可能な空間の確保

③路肩の整備（側溝の蓋掛け、法起こし、拡幅）



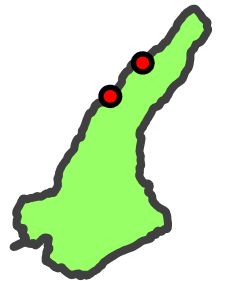
県道福良江井岩屋線(淡路市野島墓浦)



県道福良江井岩屋線(淡路市斗ノ内)

実施箇所・内容

幅員狭小箇所、サイクリストや地域住民、警察等からの意見がある箇所等で実施





施策1 走行環境の整備

【目標1】誰もが安全・快適に走行できるサイクリング環境

b) 自転車通行空間の計画的な整備

⑥ 自転車ネットワーク計画の策定・自転車ネットワーク計画に基づく計画的な自転車通行空間の整備

◆ 淡路市自転車ネットワーク計画
(H30年3月策定)



◆ 洲本市自転車ネットワーク計画
(R3年3月策定)



◆ 南あわじ市自転車ネットワーク計画
(R6年3月策定)



実施箇所・内容

淡路市、洲本市、南あわじ市が計画策定済



施策1 走行環境の整備

【目標1】誰もが安全・快適に走行できるサイクリング環境

c) 併走や追い越しが可能な走行環境の整備

⑦ ゆっくりのんびりサイクルレーン（自転車ゆずりレーン）、自転車退避スペースの整備、利用促進



県道福良江井岩屋線(洲本市五色町都志)

実施箇所・内容

護岸管理用通路や広い路肩部分を活用して整備



施策1 走行環境の整備

【目標1】誰もが安全・快適に走行できるサイクリング環境

d) 多様なレベルのサイクリストに対応した迂回ルート確保

⑧ ショートカットルートや急勾配区間等の回避が可能な迂回ルートの確保

ショートカットルートの例



実施箇所・内容

走行環境整備、案内標識の設置

凡例	
	駐車場
	道の駅
	この先登坂注意
	サイクルカフェ (営業時間・要確認)
	駐輪場 (トイレあり)
	レンタサイクル
	あわじ花トイレ (公衆トイレ)
	公共施設 使用可トイレ

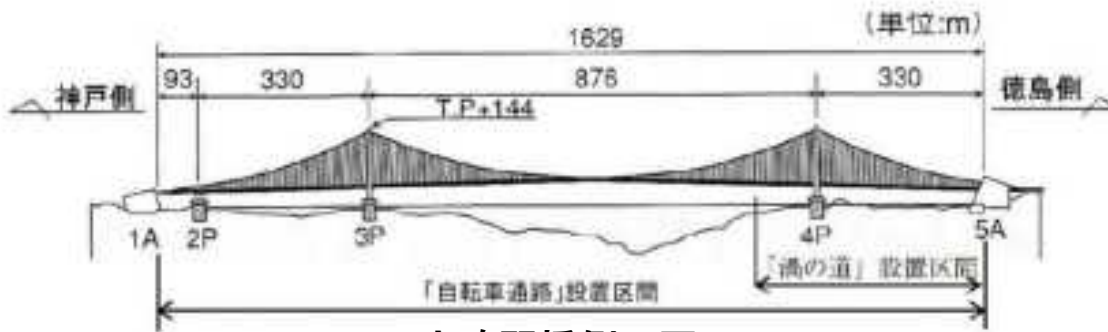


施策1 走行環境の整備

【目標1】誰もが安全・快適に走行できるサイクリング環境

e) 他地域のサイクリングルートとの連携ルートの整備

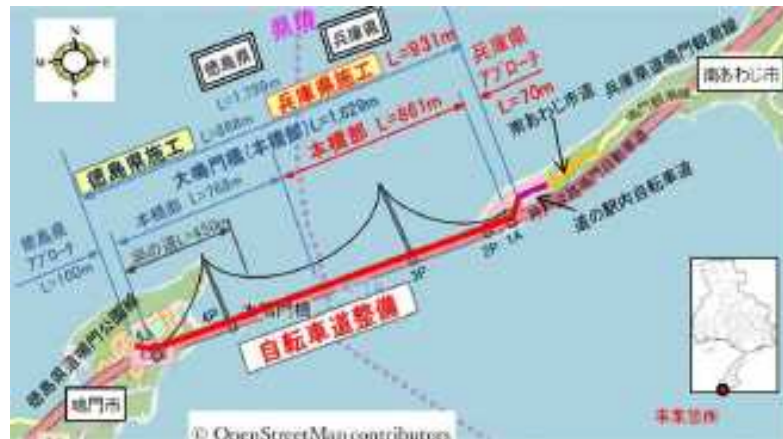
⑨大鳴門橋自転車道の整備



大鳴門橋側面図



大鳴門橋



大鳴門橋位置図



大鳴門橋桁下空間(完成イメージ)

実施箇所・内容

徳島県と共同して整備を推進 (R5~R9)



施策1 走行環境の整備

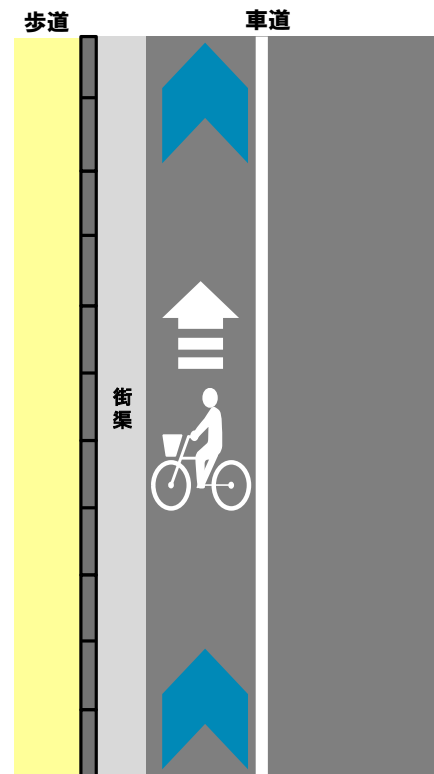
【目標1】誰もが安全・快適に走行できるサイクリング環境

f) サイクリスト、自動車ドライバー双方への注意喚起

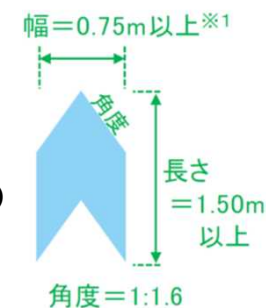
⑫ 自転車の通行位置を示し、自動車ドライバーに注意喚起する矢羽根型路面表示の整備



県道福良江井岩屋線(南あわじ市湊)



矢羽根型路面表示の標準的な設置



実施箇所・内容

自転車ネットワーク計画（市策定）に基づき整備
（一部区間の整備にとどまっており、今後拡充していく）



施策1 走行環境の整備

【目標1】誰もが安全・快適に走行できるサイクリング環境

g) 良好なサイクリング環境を維持するための維持管理体制の確保

- ⑬ 安全な走行を確保するための道路パトロールの実施
- ⑭ 適切な維持管理の実施



道路パトロール



舗装損傷箇所の応急対策



施策1 走行環境の整備

【目標2】誰もが迷わずに走行できる環境

a) 多様なサイクリストが迷うことなく目的地まで行くことができる環境の整備

- ⑮ 交差点部・分岐部におけるルート案内標識・路面表示の設置
- ⑱ 海外のサイクリストでも認識可能な多言語対応の案内



県道阿万福良湊線(南あわじ市福良甲)



案内標識



路面表示



県道洲本灘賀集線(洲本市由良町)

実施箇所・内容

サイクリスト、地域住民、警察からの意見があった箇所



施策1 走行環境の整備

【目標2】誰もが迷わずに走行できる環境

a) 多様なサイクリストが迷うことなく目的地まで行くことができる環境の整備

⑩距離標の設置、単路部におけるルート標識・路面表示の設置



距離標



県道福良江井岩屋線(淡路市尾崎)

県道福良江井岩屋線(洲本市五色町都志)

実施箇所・内容

サイクリスト、地域住民、警察からの意見があった箇所で追加
(距離に関する路面表示が未設置)

施策2 サイクリスト受入環境の整備





施策2 サイクリスト受入環境の整備

【目標3】多様なサイクリストが快適に休憩できる環境

a) サイクリストに必要な機能を有した休憩施設の整備

② 多様な交通手段に対応したサイクリスト受入拠点の整備

先進事例

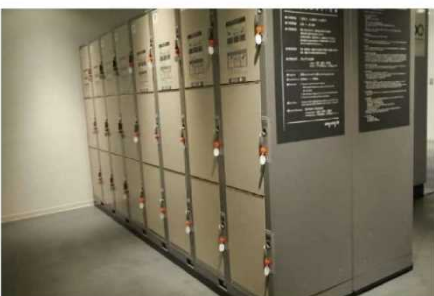
事例:「りんりんスクエア土浦」(JR土浦駅) (つくば霞ヶ浦りんりんロード)



周辺の観光情報や宿泊施設情報を提供



レンタサイクル



コインロッカー



屋内ラック・
宅配便ロッカー (荷物の発送・受取が可能)



シャワー室

第2回ナショナルサイクルルート制度検討小委員会資料

島内事例

陸の港西淡



施設外観



レンタサイクル



整備・組み立てスペース

主な機能

- 高速バス、コミュニティバス拠点
- 大型駐車場 (無料)
- トイレ、休憩所
- 売店 (パンク修理キット販売)
- 観光情報提供
- 更衣室
- コインロッカー

実施箇所・内容

施設の新設、建替・リニューアルにあわせて整備



施策2 サイクリスト受入環境の整備

【目標3】多様なサイクリストが快適に休憩できる環境

a) サイクリストに必要な機能を有した休憩施設の整備

②③簡易な休憩や写真撮影、景観を楽しむための簡易休憩スポットの整備



岩屋港

実施箇所・内容

R5.3岩屋港で整備済、R7.3炬口漁港緑地で整備予定、R7南あわじ市で整備予定



施策2 サイクリスト受入環境の整備

【目標3】多様なサイクリストが快適に休憩できる環境

b) 誰もが気軽にサイクリングを楽しめる環境づくり

④ レンタサイクル施設の充実

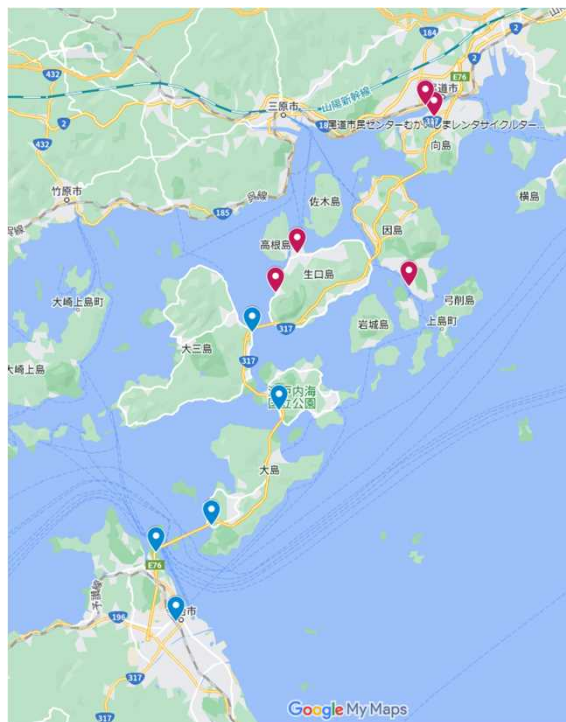
⑤ 乗り捨て可能なレンタサイクルシステムの構築

先進事例

(一社)しまなみジャパン※のレンタサイクル

- 自転車の種類
クロスバイク、シティサイクル等
- レンタル料金
大人 3,000円/日～
- 乗り捨てシステム
尾道側・今治側あわせて**10箇所**のターミナルで貸出・返却が可能

※しまなみ海道沿道の広島県尾道市、愛媛県今治市、愛媛県上島町を中心に構成された日本版DMO



しまなみジャパンのレンタサイクルターミナル

現状

淡路島内のスポーツサイクルのレンタル施設



一部、別のレンタル施設での返却に対応別途料金がかかる場合あり。

実施箇所・内容

ロードバイク、クロスバイク、子供用スポーツサイクルのレンタル施設の充実
モデルルート上で返却可能なレンタサイクルシステムの構築



施策2 サイクリスト受入環境の整備

【目標4】多様な交通手段の確保

a) サイクリスト受入拠点（ゲートウェイ）までの自転車の輸送手段の確保

- ⑳神戸・明石方面との自転車輸送手段の確保
- ㉑泉州・和歌山方面との自転車輸送手段の確保
- ㉒徳島・香川方面との自転車輸送手段の確保
- ㉓主要駅、空港等から発着するサイクリングバス（自転車積載が可能なバス）の運行



実施箇所・内容

自転車輸送手段の確保・充実



施策2 サイクリスト受入環境の整備

【目標5】サイクリストが安心して宿泊することができる環境

a) サイクリストが求める機能を有する宿泊施設の確保

③ 宿泊施設のサイクリスト受入体制の向上

先進事例

▼ WAKAYAMA800 (和歌山県)

- 自転車宿泊者のための設備が充実した「サイクリストに優しい宿」を認定し、来訪者の宿選択をフォロー



認定プレート



南紀白浜マリオートホテル



富士屋



サンセットすさみ

※認定者は和歌山県および和歌山県観光連盟

第1回ナショナルサイクルルート制度検討小委員会資料

⇒ 74施設を「サイクリストに優しい宿」として認定(R6.3.5現在)

島内事例



写真:公式HP

淡路島海上ホテル A2 INN(屋内駐輪可能)



写真:公式HP

ペンション アマテラス(客室持込可能)

実施箇所・内容

自転車の客室持込み(輪行袋含む)、フロント預かり、工具貸出、メンテナンススペースの提供等が可能な宿泊施設の充実



施策2 サイクリスト受入環境の整備

【目標6】サイクリング中のトラブルに対応できる環境

a) 悪天候や自転車の故障、体調不良等のトラブル発生時に対応できる体制の確保

③③ 工具や空気入れの無料貸し出し、チューブ等の補修部品、自転車用品の販売

島内事例

・空気入れや工具の貸出

コンビニエンスストアとの包括協定により、空気入れや修理工具の無料貸出しが可能。



サポート施設を表示するステッカー



補修部品・自転車部品の自動販売機 (チューブ、パンク修理キット、補給食等)

ゲートウェイの機能

施設名 \ 必要な機能	①レンタサイクル(シェアサイクル)の利用	②必要な情報の入手	③必要な物品の購入	④ロッカー、更衣室の完備	⑤出発前の準備用具の貸出	備考
	レンタサイクル又はシェアサイクルが利用可能なこと	必要な情報(ルートマップ、宿泊施設、サイクルステーション、見所、食事、緊急サポート)が入手可能なこと	必要な物品(タイヤチューブ、パーツ、携行食等)が購入可能なこと	手荷物用のロッカー、着替えスペースが完備されていること	空気入れ等の出発前の準備調整に必要な用具の貸出があること	
岩屋ポートビル	○	○	×	×	×	10/7確認済み
道の駅「東浦ターミナルパーク」	○	○	○	○	○	9/19確認済み
洲本バスセンター	○	○	×	×	×	10/4確認済み
ウェルネスパーク五色	○	○	×	×	○	10/7確認済み
陸の港西淡	○	○	○	○	○	10/7③を年内に整備可能→11/11取り扱い開始
	5	5	2	2	3	



【目標7】地域の魅力を満喫し、地域振興に寄与する仕掛けづくり

a) 新たな観光価値を創造し、サイクリストに地域の魅力を伝え、地域振興を図る

③6 幅広いレベルのサイクリストを対象としたシンボルイベントの開催

「淡路島ロングライド150」

1. 開催状況

平成22年度から毎年開催

令和2年度～4年度は、新型コロナウイルスの感染拡大防止のため開催見合わせ。

令和6年度は代替イベントを開催

2. コース概要

淡路島一周 : 約150km

スタート・ゴール地点 : 国営明石海峡公園

エイドステーション : 4箇所

エイドステーションでは、地元特産食材による振る舞い有り

3. 募集人数

2,300人

4. 備考

タイムを競うレースではなく、

各自のペースで完走を目指すファンライド



資料: 淡路島ロングライド150HP

施策3 情報発信の充実





施策3 情報発信の充実

【目標8】誰もがどこでも容易に情報が得られる情報発信

a) 多様なサイクリストのニーズに対応する情報発信の充実

④1 サイクリスト向け総合情報サイト（ホームページ）の開設

④3 多言語対応した情報発信

◆淡路島サイクルツーリズムホームページでの情報発信



- ・ アワイチの楽しみ方や困ったときに役立つ情報などを発信
- ・ 3カ国語(日・英・中)に対応

資料:(一社)淡路島観光協会HP

実施箇所・内容

サイクリストに必要な情報をオールイン型のサイトで提供
多言語化対応したホームページによる情報発信



施策3 情報発信の充実

【目標8】誰もがどこでも容易に情報が得られる情報発信

b) 積極的なPR活動

④他のサイクリングルートと連携したイベントの実施、共同PR活動の実施

◆「ピワイチ」との連携

大阪府 | 大津市/草津市/守山市/近江八幡市/淡路島

完走証明書付！ピワイチ&アワイチ 2大イチにチャレンジ！！

資料: DIIG HP

- ・ 淡路島のサイクリングルート「アワイチ」と滋賀県のサイクリングルート「ピワイチ」がスマホアプリ「DIIG（ディグ）」によるデジタルスタンプラリー形式のイベントを実施（令和5年4月1日～6年3月31日）

施策4 取組を推進していくための体制づくり





【目標9】関係者が連携して施策を推進していくための体制づくり

a) 継続して取り組みを推進し、サイクリング環境を維持していく体制づくり

④7 モデルルート推進協議会の定期開催

淡路地域におけるサイクルツーリズムを推進するため、ソフト・ハード事業の検討や調整を行うとともに、関係者が連携して取り組むための組織を設立

「淡路地域モデルルート推進協議会」

◆構成委員（18名）

（平成31年3月29日設置）

- ・道路関係
国土交通省、兵庫県、島内3市
- ・交通安全関係
交通安全協会
- ・観光関係
兵庫県、島内3市、淡路島観光協会
- ・交通関係
淡路交通（株）、本四海峡バス（株）、（株）淡路ジェノバライン
- ・サイクリスト団体等
淡路島自転車推進協議会、シクリズムアワジ



第1回協議会(令和元年6月5日)開催状況

実施箇所・内容

官民が連携し、一体的に協議・検討・議論、年1回程度の定期開催



施策4 取組を推進していくための体制づくり

【目標9】関係者が連携して施策を推進していくための体制づくり

b) サイクリストのニーズ把握、利用実態の把握

④8 サイクリストへのアンケート調査の実施

④9 ルートの利用実態を把握するための自転車通行台数の観測

◆サイクリストへのアンケート調査の実施

- ・ レンタサイクル店等の協力を得ながら、サイクリストのニーズの把握、意見を反映する仕組みを構築
- ・ 「淡路島ロングライド150」参加者に対しても、連携してアンケートを実施

アワイチ（淡路島一周サイクリングルート）に関するアンケート
（兵庫県淡路県民局洲本土木事務所）

アワイチを安全・快適で魅力あるサイクリングルートにしたい。サイクリストの方々へのアンケートです。ご協力をお願いします。（所要時間は5～10分程度です。）
皆様よりいただきました貴重な回答やご意見は、走行ルート検討資料として活用します。

1. 性別
 男性
 女性

2. 年齢
 10代以下

3. 屋外での休憩場所が少ない

4. 給水、自動販売機の充実

5. その他

9. アワイチを走ってみた総合評価をお答えください。
 ☆ ☆ ☆ ☆ ☆

10. アワイチに関するご意見、ご要望などがあれば、お答えください。

送信

サイクリストアンケートフォーム

◆自転車通行台数の観測



自転車通行台数の観測箇所

サイクリストの利用実態を把握し、適切な対応を行うため、島内3箇所で常時観測を実施



観測機器の設置状況



施策4 取組を推進していくための体制づくり

【目標9】関係者が連携して施策を推進していくための体制づくり

c) 研究・教育機関との連携

50 研究・教育機関と連携した取り組みの推進

Hello Awaji! Hello Bike!

淡路島サイクリングマップ

#地元高校生が考えた

初心者の心得

- 一 動きやすく、体温調節できる服装を準備
- 二 ヘルメットをしっかりと着用する
- 三 赤道を右側通行として走行する
- 四 飲食店に参上する時は挨拶をする
- 五 自転車を公道に乗り出さない

発行/兵庫県立淡路島高等学校内 淡路島観光創造研究事業
 制作/2021年11月
 印刷/2021年11月

Shima (志麻) 10:00-19:00
 La mer (ラ・メール) 11:00-18:00
 39 Pahuna ナン屋ねん 11:30-18:00
 greenarium granary 11:00-17:00
 トモチャリ 9:00-17:00
 Bicycle Hub Awaji 8:30-18:00
 岩屋観光案内所 9:00-17:00
 Hello Awaji Hello Bike! 限定クーポン

地元高校生が考えた 淡路島サイクリングマップ

「スポーツ×グルメ×映え」をテーマに、誰もが気軽に楽しめるサイクリングマップを制作しました。淡路島の魅力は、どこにも身近に自然を感じられるところです。地元グルメを堪能しながら、あなただけのどぴっりのスポットを見つけてください!

「ゆる〜い 玉ねぎコース」
 (走行距離: 27km / 実走時間: 約1時間40分)
 白は新玉ねぎ、手組に食べられる! 甘くてみずみずしい玉ねぎをぜひサラダでどうぞ!
 電動自転車に乗って、気軽にサイクリングを楽しめる! 潮の風と青い海が気持ちいい。
 ゆったり景色を堪能したい人におすすめ!

「きりりい 玉ねぎコース」
 (走行距離: 18km / 実走時間: 約1時間10分)
 黄色は折り小屋で花巻・熱湯でできた玉ねぎ、熱湯調理してひと手間はかかるけど、強い甘みと深い味わいが感じられる!
 初心者でも本格的なロードバイクに乗って、サイクリングに挑戦したい人におすすめ!
 夜を乗り越した後の絶景は最高! 体力に余裕があれば江崎灯台まで足を延ばしてみては?

「スポーツ×グルメ×映え」

「ゆる〜い 玉ねぎコース」

「きりりい 玉ねぎコース」

高校との連携

実施箇所・内容

景観資源を活用したサイクルツーリズム等について、連携して調査・研究を実施