

まもる・つくる・つかう 淡路さわやか県土

お問い合わせ：
淡路県民局
洲本土木事務所 企画調整担当へ
〒656-0021 洲本市塩屋2丁目4-5
TEL. 0799-26-2055
FAX. 0799-24-4513
e-mail: awajikd@pref.hyogo.lg.jp

発行：平成23(2011)年5月25日

春号
SPRING
VOL.19

東日本大震災に学ぶ

■地震の概要

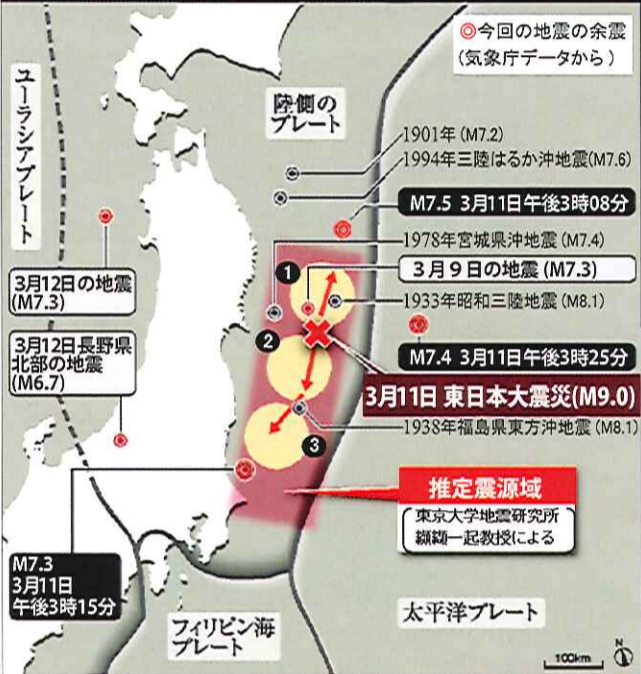
東北地方太平洋沖地震のマグニチュード(M)は日本の観測史上最大のM9.0であり、東北地方における過去最大の海溝型地震である貞観三陸地震(869年7月9日発生)M8.3~8.6や、明治三陸地震(1896年6月15日発生)のM8.2~8.5を超え、1900年以降に世界で発生した地震の中でも4番目の規模でした。

地震そのものの被害に加え、2次の被害は津波・火災・液状化現象・福島第一原子力発電所事故・大規模停電など多岐に渡ります。死者・行方不明者数は日本の災害史上最悪であった関東大震災の10万5,385人に次ぐ2万5千人以上であり、阪神・淡路大震災の6,437人を超え、戦後最悪の自然災害となりました。

■どうして想定外の巨大津波が発生したのか！

3連動した地震断層の模式図

朝日新聞2011年3月14日



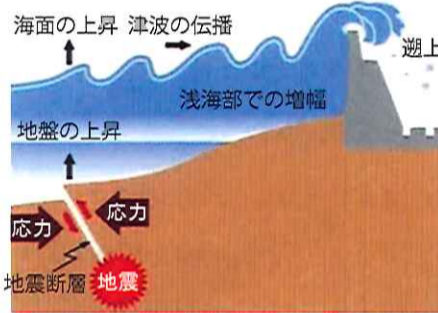
平成23年3月13日、気象庁は『今回の地震は3連動で地震が起きたことによりM9.0であった』と発表しました。

左の模式図①岩手・宮城県沖の第1回目の地震から150秒後に②福島県沖で第2回目、さらに南の③茨城県沖を震源に第3回目の地震がありました。この間約6分で、第2・第3回目の破壊が1回目の破壊と同程度の規模で発生しました。

3連動の地震が起きたことにより地震全体の規模を再計算した結果M9.0となりました。このため、震源域は南北500Km、東西200Km程度に達し、想定外の巨大津波が襲来しました。

津波は、高潮と違い海底から海面までの水深がほぼ水平に動く流速を持った巨大な力です。

今回の震災でも、広範囲の地域に甚大な被害をもたらしました。



東日本大震災で被災された皆様、阪神・淡路大震災時のあたたかい支援のおかげで復興した兵庫県として、出来る限りの応援をするからね。



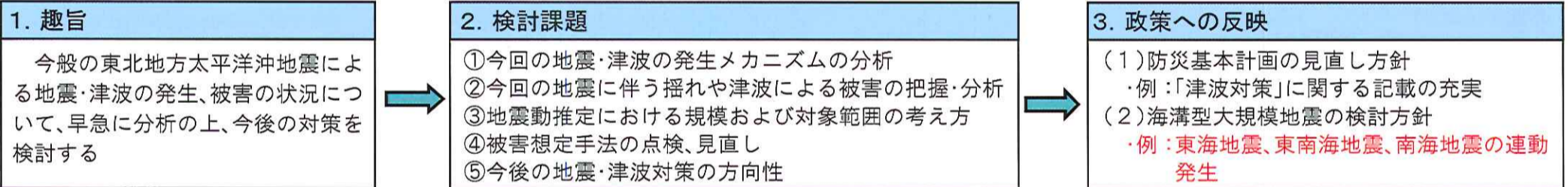
季刊誌「淡路さわやか県土」は、淡路島で行っている土木事業やまちづくりを広く一般に知ってもらおうと、淡路県民局洲本土木事務所の若手メンバーが中心となり、編集・発行しています。

『歴史とロマンと神話の島』を舞台にした皆さんの地元を探訪し、島の原風景や豊かな自然、生き物、習慣、近代遺産などの様々な風土資産の紹介も交えて、土木事業やまちづくりをお伝えします。編集にあたっては、地域の皆さんの情報も数多く取り入れながら発行して参りたいと考えておりますので、どうぞご協力をお願い致します。



■地震・津波対策の見直し！

内閣の重要政策に関する会議の一つである中央防災会議に「東北地方太平洋沖地震を教訓とした地震・津波対策に関する専門調査会」が設置されました。



淡路の地震対策

■南海地震・津波に備える！

地震が起きたらまず避難する！避難すれば助かる

淡路島でもフィリピン海プレートとユーラシアプレートの境界にある南海トラフ周辺を震源とする南海地震が過去発生しており、南海地震はマグニチュード8以上の規模で、今後30年以内に50~60%、50年以内に80~90%の確率で発生すると予測されています。南海地震は過去の地震履歴【安政東海地震(1854年12月23日M8.4)・安政南海地震(1854年12月24日M8.4)・2連動に近い32時間後、昭和東南海地震(1944年12月7日M7.9)・昭和南海地震(1946年12月21日M8.0)・2年後に発生している】から、東日本大震災で発生したような東海地震・東南海地震・南海地震が同時に発生する3連動地震が起こりうる可能性を否定することは出来ません。

上記の「東北地方太平洋沖地震を教訓とした地震・津波対策に関する専門調査会」でも、東海地震、東南海地震、南海地震の連動発生が、検討方針に含まれていません。その検討方針が示され、地震・津波対策等の見直しが行われることになったとしても、かなりの日時を要すると思われます。

現在、安政南海地震(1854年12月24日M8.4)と同じタイプの地震を想定し、避難範囲が解るようCGハザードマップを作成しています。しかし3連動地震が発生した時には、避難範囲は広範囲に広がることも考えられます。このたびの東日本大震災から学ぶものは、「地震が起きたらまず避難する！避難すれば助かる」という事実です。そのためには、津波に関するしっかりと知識を持ち、「いざ」というときに備えて日頃から準備しておくことが大事です。

■日頃の備え

「いざ」というときに備えて日頃の準備を

●避難場所・避難経路の確認

- 市役所が指定している避難場所を確認しておきましょう。
- ハザードマップをよく見ておき、あわかじめ避難経路を確認しておきましょう。



●家族会議の開催

- 家族が別の場所で被災した時に、安否の確認方法や落ち合う場所をどこにするか等をあらかじめ話し合っておきましょう。



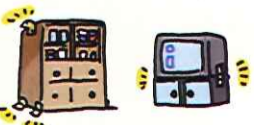
●非常持ち出し袋の準備

- 最低限必要な物をリュックなどにひとまとめにしておき、すぐに持ち出せるようにしておきましょう。



●家具の転倒防止

- 家具の転倒による死傷を防ぐためにも、家具をしっかり固定しておきましょう。



■津波について学習しよう！

福良港津波防災ステーション「防災学習室」で津波についての基礎知識を学ぼう。

感じる

知る

逃げる

備える

体験する

福良港津波防災ステーション内にある「防災学習室」は、●感じる、●知る、●逃げる、●備える、●体験するの5つのコーナーを設け、津波の基礎知識を学べる防災学習室です。津波から避難するには、津波に関するしっかりと知識を持つことが必要です。

・開館時間：AM10:00~PM16:00 ・休館日：月曜日 ・入館料：無料
・問い合わせ先：0799-50-2381

まもる・つくる・つかう 淡路さわやか県土

お問い合わせ：淡路県民局 発行：平成23(2011)年8月25日
 洲本土木事務所 企画調整担当へ
 〒656-0021
 洲本市塩屋 2 丁目 4-5
 TEL.0799-26-2055
 FAX.0799-24-4513
 e-mail : awajikd@pref.hyogo.lg.jp

夏号
SUMMER
VOL.20

平成23年度社会基盤整備の重点施策と推進方法

- 重点施策 1 「まもる」 - 頻発する自然災害に対する安全・安心の確保
- 重点施策 2 「つくる」 - 活力ある兵庫の基盤整備
- 重点施策 3 「つかう」 - 生活の質を高める社会基盤の構築
- 推進方策 ~ 時代の変化に対応した社会基盤整備の推進方策 ~

暑さにまげずに
がんばろうね!



はばたん

災害からまもる!

台風シーズンが近づいています。今回は水害に対する洲本土木事務所の取組を紹介します。

マップ① 浸水被害を減らします 《入貫川排水機場の整備：事業期間H21~H25》

三原川の入貫川流域では土地が低いため、度々浸水被害に見舞われています。そこで、浸水被害を軽減するため、入貫川排水機場の排出量を6.6m³/s→16.8m³/sに増強する工事を行っています。

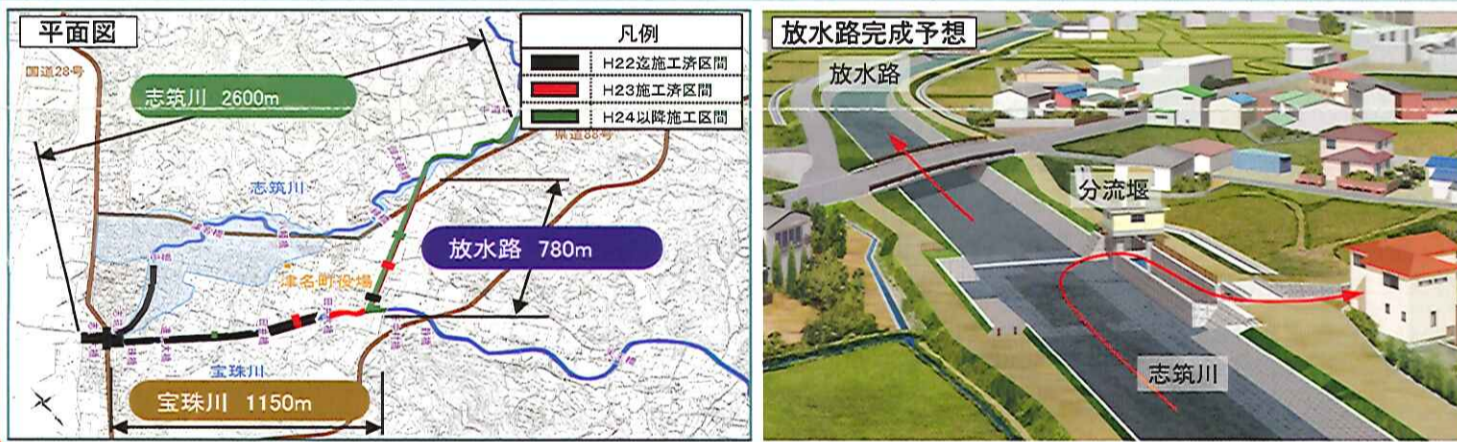


季刊紙「淡路さわやか県土」は、淡路県民局洲本土木事務所で行っている事業やまちづくりを広く一般に知ってもらおうと、編集・発行しています。

洲本土木事務所が行っている事業やまちづくりを中心に伝えますが、淡路島の風土資産も交えて編集にあたってまいりたいと思っておりますので、地域の皆様のご協力をお願い致します。

マップ② 川の安全度を高めます 《志筑川水系床上浸水対策：事業期間H18~H26》

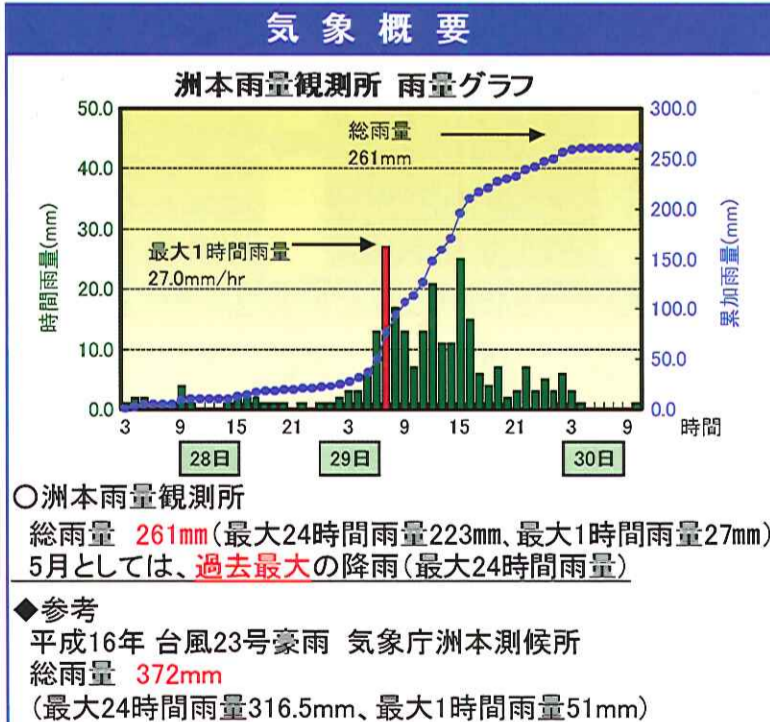
淡路市志筑地区では、平成16年の台風23号で大きな浸水被害を受けました。このような浸水被害を軽減するため、川底を掘り下げるとともに、志筑川中流から宝珠川へ新たに放水路を設け、川の安全度を高める工事を行っています。



マップ③ 台風2号豪雨における洲本川の河川改修の効果を検証する!

平成16年の台風23号に伴う豪雨により甚大な被害が発生した洲本川では、河川激甚災害対策特別緊急事業により河川改修を進めてきました。台風2号豪雨（平成23年5月28日~30日）に対して、改修前の洲本川に比べ約90cmの水位を下げる効果を確認しました。

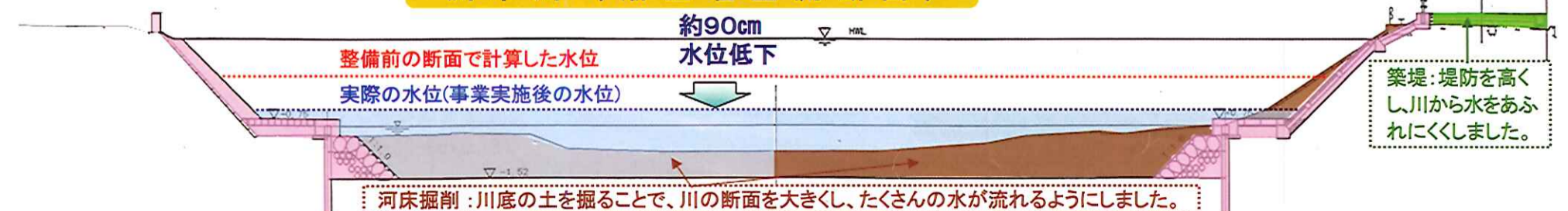
※ 今回の降雨規模の河川水量を改修前の河川断面で水位を再現し、改修後の実際の水位と比較しています。



千草川でも約40cmの水位低下を確認しました。



洲本川（潮止堰上流断面）



災害に備えよう! 《兵庫県がインターネットで提供している地域の風水害対策情報を紹介します》

兵庫県ホームページの「地域の風水害対策情報」をクリックすると下記の画面が表示されます。このサイトは県民の防災意識の向上を図り、災害時に県民が的確に避難するのに必要な情報を掲載しています。**この中から「防災学習」と「ライブカメラ情報」についてご紹介します。**
 【このサイトに関する問合せ先：兵庫県県土整備部 技術企画課 TEL：078-362-9248 URL：http://www.hazardmap.pref.hyogo.jp/】

兵庫県 地域の風水害対策情報

地域の防災情報 (CGハザードマップ)

県民の防災意識の向上を図り、災害時に県民がよりの確に行動できることを目指して、洪水、土砂災害、津波、高潮、ため池災害による危険度(浸水想定、危険箇所など)や避難に必要な情報を掲載しています。

このサイトについて (必ずお読みください)

平常時から災害に備えよう

○身の回りの危険箇所を知ろう

洪水 **土砂災害** **津波** **高潮** **ため池災害**

郵便番号、住所、目標物から検索

検索

地図から検索 マイページの画面へ

○5つの風水害から情報を得よう

(ご覧になりたい災害にマウスを合わせてください)



災害時に利用しよう

○観測情報

気象情報

- ▶ 兵庫県防災気象情報
- ▶ 気象庁ホームページ

リアルタイム情報

- ▶ 川の情報
県内各地の雨量、河川水位が見られます
- ▶ 道の情報
県内の規制情報が見られます
- ▶ 山の情報
県内各地の土砂災害危険度が見られます
- ▶ 海の情報
県内各地の潮位が見られます

ライブカメラの情報 ☆

- ▶ 河川監視状況

☆防災学習 ~災害について知ろう~

洪水 について学習

土砂災害 について学習

津波 について学習

高潮 について学習

ひょうご防災ネット

登録すると、携帯メールで直接、緊急情報(地震・津波・気象警報)、避難情報等を得ることができます。

兵庫県防災関連情報

災害や事故に関する情報や兵庫県が進める防災対策の紹介ほか、防災データベースや国民保護に関する情報を掲載。

治山・治水アクションプログラム

よくある質問

防災関係リンク集

モバイルサイトはこちらから



このページに関するご意見・ご要望をお寄せください。皆様のご意見を聞きながら、分かりやすいものに見直します。

☆ライブカメラ情報の紹介

災害時の河川等の状況を監視するため、監視カメラを設置しています。



島内河川監視カメラ

- ①志筑川、②三原川、③洲本川

洲本川監視カメラ状況



南あわじ市防災監視カメラ

- ①御原橋、②オニオンタワー(1)、③オニオンタワー(2)、④阿那賀、⑤うずしおカメラ、⑥灘土生、⑦沼島

御原橋監視カメラ状況

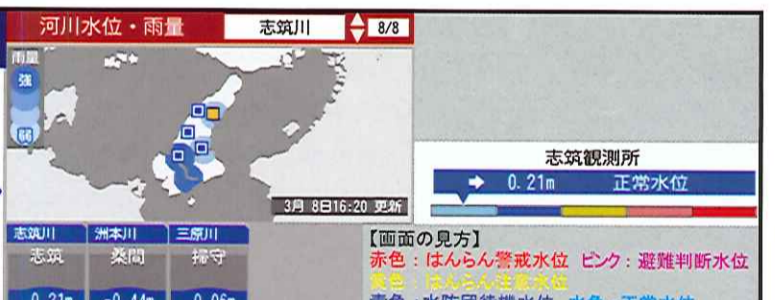
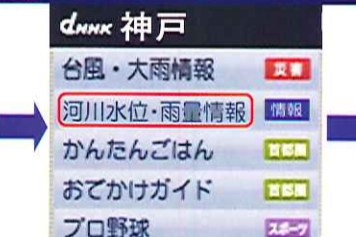


☆防災学習 ~災害について知ろう~ 《洪水、土砂災害、津波、高潮ごとに情報を掲載しています。》

- 《洪水編》 ○実際に洪水が起こったら……各テーマ《逃げまじょう・危険なこと・日頃の備え》毎に災害時ら身を守る情報を掲載
○洪水のことを学習してみよう……《◆浸水の原因 ◆氾濫流の速さ ◆避難に関する質問 ◆用語》について説明
- 《土砂編》 ○実際に土砂災害が起こったら……各テーマ《逃げまじょう・危険信号・日頃の備え》毎に災害時に身を守る情報を掲載
○土砂災害のことを学習してみよう……《◆土砂災害の現象◆危険箇所ではないけれど◆避難の判断◆自主避難の目安雨量》について説明
- 《津波編》 ○実際に津波が起こったら……各テーマ《逃げまじょう(南海地震に関連含む)・やってくる津波は・日頃の備え》毎に災害時に身を守る情報を掲載
○津波のことを学習してみよう……《◆津波とは◆津波の特徴◆津波の力◆津波の実験動画◆津波注意報・警報◆避難に関する質問》について説明
- 《高潮編》 ○実際に高潮が起こったら……各テーマ《逃げまじょう・危険なこと・日頃の備え》毎に災害時に身を守る情報を掲載
○高潮のことを学習してみよう……《◆高潮発生のしくみ◆発生しやすいところ◆海面が堤防を超えたら◆防く施設はないの◆高潮と津波の違い》について説明

◇テレビのデジタル放送化による、防災情報について

NHK総合チャンネル①からd(データ)ボタンを押す。
 淡路県民局管内の水位情報周知5河川の水位・雨量及び気象庁緊急情報を見ることが出来ます。
 5河川…洲本川(桑間観測所)・三原川(掃守観測所)・都志川(都志観測所)・郡家川(郡家観測所)・宝珠川(志筑観測所)



☆淡路島テレビジョンをご利用されている方は、地元放送⇨dボタン⇨『地域の防災情報・避難勧告及び避難所の案内等』地域に密着した情報を得ることが出来ます。

◆◆◆◆◆ 防災イベントの紹介 ◆◆◆◆◆

渦潮観光の地、南あわじ市福良に昨年9月開館した「福良港津波防災ステーション」の1周年を記念して『津波防災フォーラム 2011』を開催します。
 防災の専門家による基調講演やパネルディスカッション、福良の町並みを楽しむまち歩き、福良の特産品“そうめん”のふるまい、福良港津波防災ステーションの見学会を同時開催いたします。
 ご家族やご友人と福良の町を楽しみながら、津波防災についても学べるイベントです。是非お越し下さい。



- ### イベント内容
- ◆津波防災フォーラム
場所：南あわじ市南淡公民館
時間：13:00～15:30
 - ◆福良路地裏探訪(まち歩きイベント)
集合場所：福良港津波防災ステーション前
時間：10:30～11:55
 - ◆福良特産素麺ふるまい
場所：福良港津波防災ステーション前特設テント
時間：12:00～
 - ◆福良港津波防災ステーション見学会
時間：10:30～16:00
- 【お問合せ先】
 淡路県民局総務室防災課
 TEL:0799-26-2003 FAX:0799-23-1250
 淡路県民局洲本土木事務所港湾第2課
 TEL:0799-26-3241 FAX:0799-24-4533

福良港津波防災ステーション 津波防災フォーラム2011 9/10(土) 開催! 主催/淡路県民局・南あわじ市

まもる・つくる・つかう 淡路さわやか県土

お問い合わせ: 淡路県民局 発行: 平成23(2011)年11月25日
 洲本土木事務所 企画調整担当へ
 〒656-0021
 洲本市塩屋2丁目4-5
 TEL.0799-26-2055
 FAX.0799-24-4513
 e-mail: awajikd@pref.hyogo.lg.jp

秋号
autumn
VOL.21

安全安心で快適な道路づくり

合併市町相互を連絡する道路整備や、緊急性の高い通学路の歩道整備、渋滞交差点对策など、洲本土木事務所の取組の一部を紹介します。

風邪を引かないようにしようね!



マップ① 安全な通行を確保し渋滞を解消します 《(主)福良江井岩屋線-志知地区の歩道整備・渋滞交差点对策: 事業期間H17~H23》

(主)福良江井岩屋線の南あわじ市志知地区は、長距離トレーラーを含む大型車両が通過する幹線道路であり、歩行者も多いため早急な歩道整備が望まれていました。今年9月に歩道整備工事 L=360m(歩道幅W=2.5m)が完成し、当区間の歩行者の安全な通行及び円滑な車両の通行が確保できました。また、志知交差点の慢性的な渋滞の解消を図るため、交差点に右折車線を設置する工事を進めており、平成24年3月の完成を目指しています。

位置図

平面図

標準横断面図

凡例

- 完成区間 (黒線)
- 工事区間 (赤線)

Q. なぜ歩道の真ん中にポールがたってるの?

A. 歩道への車両の進入・駐車を防ぎ、安全な歩行空間を確保するためです。

施工前

歩道整備区間

完成

季刊紙「淡路さわやか県土」は、淡路県民局洲本土木事務所で行っている事業やまちづくりを広く一般に知ってもらおうと、編集・発行しています。
 洲本土木事務所が行っている事業やまちづくりを中心にお伝えすると共に、淡路島の風土資産も交えて編集にあたってまいりたいと思っていますのでよろしくお願いします。



マップ② 合併支援県道の円滑な通行を確保します 《(主)富島久留麻線-久留麻地区の道路改良: 事業期間H16~H23》

(主)富島久留麻線の淡路市久留麻地区は、小学校の通学路に指定されていますが、車道幅員が狭小で歩道も未整備のため、早急な道路整備が望まれていました。当路線は旧東浦町と旧北淡町を連絡する道路であることから、合併支援県道として2車線を確保し、道路線形を改良する工事に着手しました。現在、事業区間1,500mのうち890mが完成しており、残る区間も平成24年3月の完成を目指し、工事を進めています。

(主)富島久留麻線 道路改良工事 全体L=1,500m

標準横断面図

凡例

- 完成区間 (黒線)
- 工事区間 (赤線)

① 工区 完成区間

施工前

完成

② 工区 完成区間

施工前

完成

淡路島 景観から始める地域づくり

淡路島の景観の移り変わり

淡路島は島という立地環境のなか個性豊かな景観をつくりだしてきました。また、近年、都市近郊の島として開発が進み新たな景観もつくりだしています。その一方で、生活スタイルが変化し都市化が進むにつれ、島の宝とも言える淡路島らしい景観が失われつつあります。

■新しいランドマークの創出



淡路島八景に挙げられた
鳴門海峡
(写真提供：成錦堂書店)



新たなランドマークとなっている
大鳴門橋

■失われてしまった昔ながらの景観



国の天然記念物に指定
されていた「八木の並木」
(写真提供：成錦堂書店)



道路整備や松枯れにより
失われた松並木

淡路島らしい景観づくりに向けて

淡路島では、豊かな「自然」と古くから蓄積されてきた「歴史」「生活・文化」が一体となった風土のもと、近年、整備や開発により「新しい景観」がつけられ重層的な景観を構成しています。



諭鶴羽山の山桜



国生み神話の舞台ともいわれる絵島



たまねぎ小屋が並ぶ三原平野



明石海峡大橋

身近なところから始められる景観づくり

景観づくりは、皆さんの日々の生活のなかでできることもたくさんあります。皆さんも、是非身近なところから景観づくりを始めてみませんか。



地域住民による清掃活動



瓦などの地域素材を用いた
オープンガーデン

今後淡路県民局では、景観フォトコンテストの開催や 淡路島百景(仮称)の選定、景観緑花市民講座や地域対話交流イベントの開催など、淡路島の景観づくり運動を展開していきます。皆さんのご参加をお待ちしています。

第1回 淡路島景観フォトコンテスト

淡路島らしい魅力ある景観を多くの人に伝え、島の宝として将来へ守り育てていきたい… そんな写真を募集します。

テーマ

「古きと新しきが会い生みだす美しい島 淡路島」

淡路島には、豊かな「自然」や古くから蓄積されてきた「歴史」、風土に根ざした「生活・文化」が一体となった景観と、近年の整備や開発によりつくりだされた「新しい」景観が調和して、「地域の表情」を写しだす景観が広がっています。このような「淡路島らしい景観」の魅力が伝わる作品を募集します。

募集作品の例

- 「淡路島らしい景観」
淡路島特有の自然、歴史、生活・文化を感じさせる景観。また、環境立島「公園島淡路」に調和している新しくつくりだされた景観。
- 「淡路島の四季」
淡路島の豊かな四季を感じさせる景観。
- 「こどもたちが撮る淡路島」
こどもたちの視点からみた「私たちの好きな」淡路島の景観。

各賞

最優秀賞…1点
優秀賞…数点

第1回募集期間
平成24年1月31日(火)まで
当日消印有効

詳しくは、第1回淡路島景観フォトコンテストポスター・チラシまたは淡路県民局ホームページをご覧ください。

<http://web.pref.hyogo.lg.jp/aw04/keikan.html>

淡路・徳島交流イベントの紹介

少年野球を通じて、淡路島と徳島県の子供たちの友情を育み、交流を促進するとともに、一流の選手との触れあいによってスポーツに勤しむ子供達の夢を育てるため、「淡路・徳島交流少年野球大会」及び「阪神タイガース現役選手による少年野球教室」を開催しますので、是非お越し下さい。

淡路・徳島交流少年野球大会



県立淡路佐野運動公園



あわじの食を楽しもう!



阪神タイガース現役選手による少年野球教室



イベント内容

- ◎開催日:12月10日(土曜日)
- ◆淡路・徳島交流少年野球大会
場所: 県立淡路佐野運動公園第1・第2野球場
時間: 9:00~15:30(雨天中止)
内容: 淡路島と徳島チームの各4チームによる交流試合
主催: 淡路県民局・徳島県 後援: 河平会他
- ◎開催日:12月11日(日曜日)
- ◆阪神タイガース現役選手による少年野球教室
場所: 県立淡路佐野運動公園第1野球場
(雨天時はアスパ五色雨天練習場)
時間: 9:30~15:00
内容: 阪神タイガース他現役選手約10名による野球教室
赤星憲広氏による車椅子贈呈式
主催: 河平会(代表河野佳史)・淡路日の出農業協同組合
後援: 淡路県民局・徳島県他
- ◆「あわじの食を楽しもう!2011」
会場: 県立淡路佐野運動公園第1野球場前
(雨天時はアスパ五色体育館前)
時間: 9:30~15:00
内容: 約10団体が参加し、淡路島内の特産物の試食・販売を行うほか、淡路県民局のPRコーナーを設ける
主催: 淡路県民局 後援: 河平会・淡路日の出農業協同組合

問い合わせ先: 兵庫県淡路県民局洲本土木事務所 企画調整担当 Tel:0799-26-3221 Fax:0799-24-4513

まもる・つくる・つかう 淡路さわやか県土

お問い合わせ：淡路県民局 発行：平成24(2012)年2月27日
 洲本土木事務所 企画調整担当へ 〒656-0021
 洲本市塩屋2丁目4-5
 TEL.0799-26-2055
 FAX.0799-24-4513
 e-mail : awajikd@pref.hyogo.lg.jp

冬号
Winter
VOL.22

淡路島内の魅力あふれる多彩な県立都市公園

環境立島あわじ“人と自然の豊かな関係をきずく公園島”の一環として、洲本土木事務所が整備し開園している県立都市公園を紹介します。

マップ① 兵庫県立 淡路島公園 <http://www.hyogo-park.or.jp/awajishima/>

「くにうみ神話」に彩られたロマンゆたかな淡路島 その豊かな自然に恵まれた県立都市公園

淡路島の北部丘陵地に広がるビッグスケールの公園です。一年中花や緑に包まれた「ハイウェイオアシスゾーン」、森林浴に心やすらぐ「森のゾーン」、スリル満点の遊具や水の遊び場のある「交流ゾーン」、公園全体が見渡せる展望デッキのある「草原と花のゾーン」、4つのゾーンにそれぞれ多彩な楽しみが盛りだくさんです。とっておきの時間が満喫できることは間違いありません。ご家族そろって是非お越しください。

また、ハイウェイオアシスへは、神戸淡路鳴門自動車道の淡路サービスエリアから車で直接アクセスできます。



兵庫県立淡路島公園では、公園の自然環境や施設を活用した、パークコーディネーターやインタープリターによる「環境体験プログラム」を提供しています。

詳しくは、管理事務所までお問い合わせください。

所在地 淡路市楠本
 年利用人口 203万人(H22年度)
 面積 134.8ha
 (入園料 無料)

問い合わせ先：
 (財)兵庫県園芸・公園協会 淡路島公園管理事務所
 TEL (0799)72-5377 FAX (0799)72-5378



今年の冬は本当にさむいね...！
 体をきたえてがんばろう...！



季刊紙「淡路さわやか県土」は、淡路県民局洲本土木事務所で行っている事業やまちづくりを広く一般に知ってもらおうと、編集・発行しています。

洲本土木事務所が行っている事業やまちづくりを中心にお伝えすると共に、淡路島の風土資産も交えて編集にあたってまいりたいと思っていますのでよろしくお願いします。



マップ② 兵庫県立 灘山緑地 <http://www.yumebutai.co.jp>

土砂採取場跡地からの「郷土の森」再生

この地はかつて「灘山」と呼ばれ、里山として、人々に親しまれていました。しかし、1963年から1994年までの31年間にわたり、関西国際空港など大阪湾ベイエリアの埋め立て土砂の採取場として利用され、その姿を大きく変えました。土砂採取場としての灘山は、日本の経済成長の一翼を担う一方で、139haもの自然を失いました。

灘山緑地は、この土砂採取場跡地に自然を再生した場所です。灘山緑地の自然再生は、小さな苗木を育てることから始まりました。土砂採取によって失われた自然環境を回復させるため、周辺の緑をお手本にして、自然再生に取り組み立派に再生を成し遂げました。

是非一度、ご家族そろって見に来てください。

所在地 淡路市夢舞台
 年利用人口 18万人(H22年度)
 面積 11.3ha
 (入園料 無料)

問い合わせ先：
 株式会社 夢舞台
 TEL (0799)74-1000 FAX (0799)74-1001 :灘山緑地



マップ③ 兵庫県立 淡路佐野運動公園 <http://www.hyogo-park.or.jp/awajisano/>

大阪湾に浮かぶ大フィールド「ボールパークあわじ」

全国規模の大会が開催できる野球場や『FIFAワールドカップ』でイングランドチームのキャンプ地として注目を集めたサッカー場、そして中央には各種スポーツに利用できる広大な芝生の多目的グラウンドがあります。平成23年5月には、第2多目的グラウンド(少年軟式野球場)が新設され施設は更に充実しました。練習から試合・各種大会まで幅広くご利用いただけますので、是非ご利用ください。

また、公園内の園路・広場では自由に散歩やジョギングを楽しむことができます。お気軽にご利用ください。

淡路佐野運動公園で楽しめるスポーツ
 ・野球 ・ソフトボール
 ・サッカー ・グラウンドゴルフ
 ・ラグビー ・ニュースポーツ など

所在地 淡路市佐野新島
 年利用人口 29万人(H22年度)
 面積 29.5ha
 (施設利用については有料)

問い合わせ先：
 (財)兵庫県園芸・公園協会 淡路佐野運動公園管理事務所
 TEL (0799)64-2222 FAX (0799)60-4112



トピックス

兵庫県立淡路島公園「木の遊び場」が大きく生まれ変わります。

～平成24年4月22日(日)「リニューアルイベント開催予定～」

整備テーマ：わくわく島の大冒険

淡路島には、まだ誰も知ることのない冒険の島があった。入り江には大きな波がたちはだかり、冒険者の上陸を遮り、島の入口には人の侵入を拒むかのような大きな岩が構えている。

広場や森の中を抜けるとそこには秘密の基地が！島の中はまるで迷路。様々な島の試練を乗り越えて、冒険の旅に出かけよう！

※写真は整備のイメージです。実際の物とは異なります。
 ※イベントの内容については、現在調整中です。
 (決まり次第お知らせします。)

○白海の入江(大波のトランポリン)



○森の秘密基地



○冒険岩



工事が始まる前に～事業に必要な土地の取得について～

道路、河川、公園などの公共事業を進めるためには、まず事業に必要な土地(以下、「事業用地」)の取得が必要です。ここでは、事業用地を確保するため、皆様の貴重な財産である土地を譲っていただいたり、その土地にある建物などを移転していただく際の用地補償の手順について紹介します。

<p>① 事業の説明</p> <p>道路、河川、公園などの公共事業を実施する目的やその概要、工期、施工方法などについて説明します。</p> 	<p>② 土地の測量</p> <p>取得しようとする土地の所有者および隣接者に立ち会っていただき、公有地や民有地の境界を確認し、用地測量を行います。</p> 	<p>③ 建物などの物件の調査</p> <p>取得しようとする土地にある建物などの物件について、所在地の地番や所有者等を確認のうえ、建物の面積や構造、設備などの詳細な調査を行います。</p> 	<p>④ 補償内容などの説明</p> <p>(1) 移転方法の説明 建物などの物件の移転について、通常妥当と思われる移転方法を説明します。</p> <p>(2) 補償金の説明 土地・建物の調査結果をもとに、基準にもとづいて補償金を算定し、説明します。</p> <p>(3) 契約事項の説明 補償金の支払時期・方法、土地の引渡期限などについて説明します。</p> 
<p>⑤ 契約の締結</p> <p>補償契約書や登記関係書類をよくお読みいただき、署名、押印をお願いします。</p> 	<p>⑥ 建物などの物件の移転・土地の引き渡し</p> <p>建物等の所有者は、これらの物件を撤去・移転したうえで、期限までに土地を引き渡していただくよう、お願いします。</p> 	<p>⑦ 補償金の支払い</p> <p>補償金は、建物等の物件移転が完了し、土地の引渡しを受けた後に、金融機関へのお振込みでお支払いします。</p> <p>なお、建物の解体等のため、事前にお金が必要な場合、前払金のお支払いも可能です。</p> 	<p>問い合わせ先： 淡路県民局洲本土木事務所 用地1課(淡路市域) TEL0799-26-3230 用地2課(洲本市・南あわじ市域) TEL0799-26-3232</p>

平成23年度洲本土木事務所ニュース

☆安全安心で快適な道路整備を推進

9月 (主) 福良江井岩屋線(南あわじ市志知)で歩道整備(L=360m) 完成
10月 (主) 洲本灘賀集線(洲本市小路谷)で歩道一部供用開始(L=220m)
3月 (主) 富島久留麻線(淡路市久留麻)で道路改良事業完成(予定)(L=1,500m)
(主) 洲本五色線(洲本市鮎原南谷)で歩道整備事業完成(予定)(L=430m)

(主) 洲本灘賀集線 歩道一部供用開始 (主) 富島久留麻線 完成箇所



☆地震・津波ソフト対策の展開

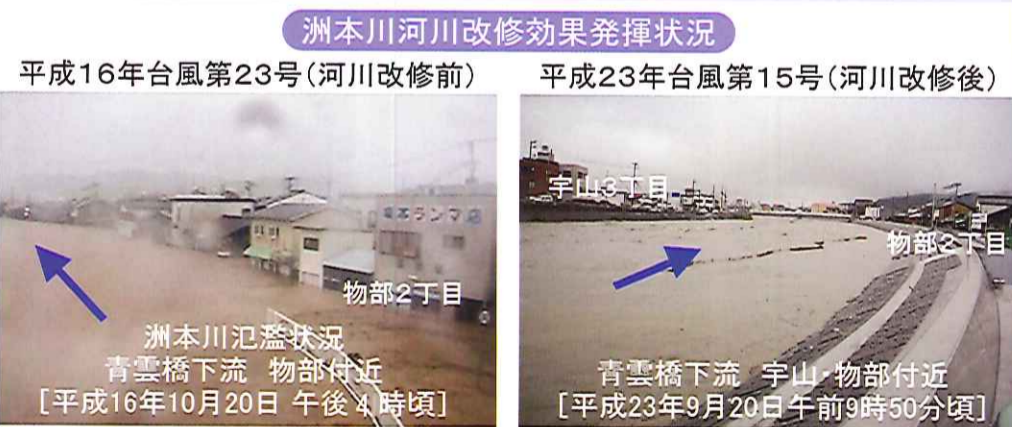
9月 「福良港津波防災ステーション完成1周年記念式典」開催
2月 「福良地区防災フェスタ」開催

完成1周年記念式典 防災フェスタ 路地裏探訪



☆災害からまもる治水・防災対策を強化

9月 洲本川激特事業区間で、台風第12・15号に対し河川改修効果を発揮
12月 台風第15号で被災した洲本川水系初尾川で河川災害関連事業新規採択
3月 洲本川激特事業(H16～H23)完了(予定)



☆県立都市公園で新たな施設をオープン

4月 淡路島公園「草原と花のゾーン」開園
5月 佐野運動公園「第2多目的グラウンド」オープン

☆淡路島の景観づくり運動の推進

4月 「淡路島景観づくり運動推進要綱」を制定
12～1月 「景観緑花市民講座」(全5回)開催
2月 「第1回淡路島景観フォトコンテスト」開催・最優秀賞ほか決定
3月 「淡路島景観づくり交流フォーラム」開催(予定)



☆台風第12・15号等で公共土木施設に甚大な被害発生

9月 台風第12・15号等の豪雨で島内の公共土木施設に甚大な被害が発生
被害額約40億円(県23億円、3市17億円)

台風第15号による河川及び道路被災状況



☆その他

11月 洲本川で「洲本川レガッタ」を初開催
11月 「洲本川社会基盤学習」を洲本市立洲本第2小学校で開催
2月 福良港津波防災ステーション愛称「うずまる」に決定

