

備える・支える・つなぐ 淡路さわやか県土

お問い合わせ: 淡路県民局
洲本土木事務所企画調整担当へ
〒656-0021
洲本市塩屋2丁目4-5
TEL: 0799-26-2055 FAX: 0799-24-4513
URL: <http://web.pref.hyogo.lg.jp/sumotodoboku/index.html>
e-mail: sumotodoboku@pref.hyogo.lg.jp

発行: 平成25(2013)年5月25日

春号
spring
VOL.27

平成25年4月13日に発生した淡路島を震源とする地震が伝えるもの ～建物の耐震対策を行い地震に備えましょう～

気象庁によると、阪神・淡路大震災は地盤が水平方向に動く横ずれ断層だったのに対し、今回の地震はプレートに東西方向に圧力が加わったことにより断層が上下にずれた逆断層で、阪神・淡路大震災から18年が経過していることもあり、関連性は薄いと言われています(日本の内陸部での地震のほとんどが逆断層)。今回の地震と阪神・淡路大震災の概要をまとめると下表のとおりです。

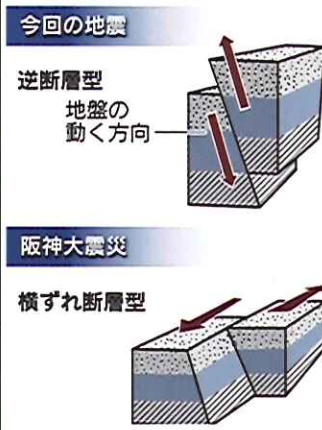
阪神・淡路大震災では、家屋・家具等の倒壊による人的被害が大きく、地震直後の犠牲者のうち8割強を占めました。幸い、今回の地震では、建物の全壊・半壊件数は、阪神・淡路・大震災と比べて非常に少なく、人命被害までには及びませんでした。

建物、特に住宅の耐震化は、地震被害を軽減させる重要な要素です。30年以内に60%の確率で起こると言われている東海・東南海・南海地震のマグニチュードを8.3と仮定すると、今回の地震のマグニチュード6.3に対し、1,000倍の地震エネルギーが発生することになります。今回の地震で被害を受けた住宅はもちろん、被害を受けていない住宅についても、耐震性についてチェックしていただき、早めの耐震対策を行いましょう。

【今回の地震と阪神・淡路大震災の比較表】 兵庫県ホームページより

項目	今回の地震				阪神・淡路大震災				
	全壊	大規模半壊	半壊	一部損壊	全壊	大規模半壊	半壊	一部損壊	
発生日時	平成25年4月13日(土) 5時33分				平成7年1月17日(火) 5時46分				
震源地	淡路島付近 (北緯34.2度、東経134.4度) 深さ15キロ				淡路島北部 (北緯34.6度、東経135.03度) 深さ16キロ				
規模	マグニチュード6.3				マグニチュード7.3				
震度	震度6弱(淡路市)、5強(南あわじ市)、5弱(洲本市)				震度7(北淡町、一宮町、津名町の一部)、6(洲本市)				
人的被害	洲本市(重傷1人、軽傷6人) 淡路市(重傷1人、軽傷6人) 南あわじ市(重傷1人、軽傷2人)				洲本市(死者4人、重傷9人、軽傷52人) 淡路市(死者58人、重傷125人、軽傷1,025人) 南あわじ市(重傷13人、軽傷15人)				
建(非住宅含む)物住宅被害	洲本市	5	3	45	4,450	203	—	932	4,989
	淡路市	1	—	26	2,482	3,076	—	3,976	10,032
	南あわじ市	1	—	1	1,900	181	—	415	1,600

地震発生メカニズム



被災された皆様に心よりお見舞い申し上げます。



はぼたん

季刊紙「淡路さわやか県土」は、淡路県民局洲本土木事務所の取り組みを広く一般に知ってもらおうと、編集・発行しています。今年度も土木事業やまちづくりを中心にお淡路島の風土資産も交えてお伝えしたいと思いますので、よろしくお祈りいたします。



～ 今回の地震に関する住宅復興支援策の紹介 ～

※この他にも各市独自の支援策等もございますので、各窓口へお問い合わせください。

住まいを建て替え、取得または補修を考えている方

ひょうご住宅災害復興ローンの貸付及び金利負担の軽減

- ①住宅の補修を行う方
- 対象者: 半壊、一部損壊の被害を受けた被災者で、住宅の補修を行う方
 - 資金使途: 被災した住宅の補修
 - 貸付額: 10万円以上400万円以内
 - 貸付利率: 1～5年目 → 無利子
6年目以降 → 融資時の住宅金融支援機構災害復興住宅融資利率
 - 貸付期間: 10年以内
 - 受付期間: 平成26年4月まで
- ②住宅の建設・購入を行う方
- 対象者: 全壊、大規模半壊の被害を受けた被災者で、住宅の建設・購入を行う方
 - 資金使途: 被災した住宅の建設・購入
 - 貸付額: 100万円以上500万円以内
 - 貸付利率: 1～5年目 → 無利子
6年目以降 → 融資時の住宅金融支援機構災害復興住宅融資利率
 - 貸付期間: 25年以内
 - 受付期間: 平成27年4月まで
- 【お問い合わせ】 県住宅政策課住宅行政係 (078-362-3611)

【参考】住宅金融支援機構による災害復興住宅融資制度 (ひょうご住宅災害復興ローンと併用可)

- 融資対象者[建設・購入]: 全壊、大規模半壊、半壊の「り災証明書」の交付を受けた方
[補修]: 10万円以上の被害が生じ、「り災証明書」の交付を受けた方
 - 融資限度額[建設・購入]: 1,460万円(基本融資額)
[補修]: 640万円(同)
 - 融資利率: 1.2%(平成25年4月17日受付分から)
(※なお、最新の金利は機構にご確認ください)
 - 返済期間[建設・購入]: 35年以内
[補修]: 20年以内
- 【お問い合わせ】 住宅金融支援機構 (0120-086-353又は048-615-0420)

住宅の耐震化に取り組みたい方……特に一部損壊の方はお考えください

簡易耐震診断

- 対象住宅: 昭和56年5月以前着工の住宅
 - 実施主体: 各市
 - 負担割合
- | | |
|--------------------|---------------------|
| 一部損壊(損壊割合10%)以上の住宅 | 左記以外 |
| 無料 | 1割負担(例: 木造戸建3,000円) |
- 【お問い合わせ】 各市の都市計画課

わが家の耐震改修促進事業

住宅耐震改修計画策定費補助

- 対象となる費用: 昭和56年5月以前に着工し、耐震診断で安全性が低いと診断された住宅の耐震改修計画の策定とそれに伴う耐震診断に要する費用
 - 補助率等
- | | |
|------------------|-------------|
| 【補助率】対象となる費用の2/3 | 【補助限度額】20万円 |
|------------------|-------------|
- 【お問い合わせ】 県建築指導課防災耐震係 (078-362-4340)

住宅耐震改修工事費補助

- 対象住宅: 昭和56年5月以前の着工で、耐震診断で安全性が低いと診断された住宅(耐震改修工事の例) 基礎の補強、耐力壁の設置工事、土葺瓦から引っかけ瓦への葺き替え等屋根の軽量化
- 対象となる費用: 安全性を確保(耐震診断評点1.0以上等)するための、次の工事(付帯工事を含む)に要する費用
柱、はり、壁、筋かい及び基礎の補強
- 補助対象限度額: 戸建住宅: 240万円
木造戸建住宅(耐震診断0.7未満): 280万円

	一部損壊(損壊割合10%)以上の住宅	左記以外
補助率	1/2	1/3
補助限度額	【戸建住宅】120万円 【木造戸建住宅(耐震診断0.7未満)】140万円	【戸建住宅】80万円 【木造戸建住宅(耐震診断0.7未満)】93.3万円

【お問い合わせ】 県建築指導課防災耐震係 (078-362-4340)

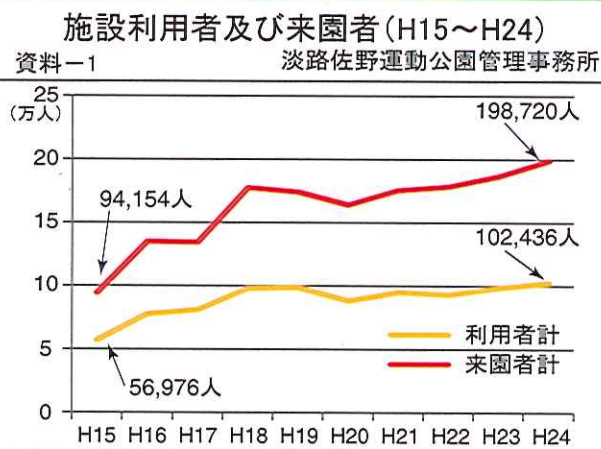
現地住宅復興相談所の設置を行いました。

【期間】 4月27日～5月2日、5月8～15日、20～24日、27～31日
【会場】 淡路県民局、淡路市役所の各相談コーナー
また、5月26日、27日には、県と市の「合同相談会」を、洲本市役所と淡路市役所で開設しました。

マップ① 県立淡路佐野運動公園の開園10周年を記念して

あわじ元気「ボールパークあわじ・みんなで祝う10周年祭」を、5月12日(日)に開催しました。

淡路佐野運動公園は、県内では初めての本格的な運動公園として平成15年5月に開園した面積29.5haの県立都市公園です。
 全国規模の大会が開催出来る野球場、開園1年前の『2002(平成14年)FIFAワールドカップ』でイングランドチームのキャンプ地として注目を集めたサッカー場、そして中央には各種スポーツに利用出来る広大な芝生のグラウンドがあります。また、公園内の園路・広場では自由に散策やジョギングを楽しむ事ができます。(施設利用者・来園者数・資料-1参照)
 その佐野運動公園が5月に開園10周年を迎えました。そこで、開園10周年を記念し、スポーツを通じて人をいたわり愛する心を育む運動公園としてますますの利用の促進と地域の活性化を図ることを目的に「ボールパークあわじ・みんなで祝う10周年祭」を開催しました。
 当日は、快晴のもと「記念競技大会」及び「ふれあいイベント」等が行われ約3,500人の人々が節目を祝いました。



主な行われた10周年記念イベントの紹介

【記念競技大会】
 ①中学硬式野球大会(第1・2野球場) : 島内外の8チーム
 ②少年軟式野球大会(第2多目的グラウンド) : 島内の8チーム
 ③サッカー(第1・3サッカー場) : 島内外の子どもから社会人まで12チーム
 ④グラウンドゴルフ交歓大会(多目的グラウンド) : 島内3市グラウンドゴルフ協会メンバー

【ふれあいイベント】
 ①ゆるキャラ大集合②ふわふわ③あわじうまいもん大集合④金魚すくい⑤おもしろ自転車⑥ふれあいウォーキング
 ⑦健康測定(血管年齢、骨量)・・・その他多数



ふれあいイベント



淡路島景観づくり運動の推進 URL:<http://web.pref.hyogo.lg.jp/aw04/keikanhyakkei.html> 淡路島百景 検索

淡路島百景 紹介コーナー

このたび、淡路島の美しい景観を守り・伝え・育てる「景観づくり」の一環として、「淡路島百景」を選定しました。
 この春号では、特に春が見頃となる淡路島百景の一部を紹介します。
 これからも、各季節に応じた淡路島百景を紹介していきます。
 (右記写真番号は、淡路島百景一覧の番号です。)

「淡路島百景」は、2,214名の皆様からの投票等をもとに選定しました。
 詳細は、上記URLでも紹介していますので、是非ご覧ください。
 今後は、「淡路島百景」を内外に浸透させ活用するとともに景観を守り育て、地域資源として生かす運動を展開していきます。



備える・支える・つなぐ 淡路さわやか県土

お問い合わせ: 淡路県民局
洲本土木事務所企画調整担当へ
〒656-0021
洲本市塩屋2丁目4-5
TEL: 0799-26-2055 FAX: 0799-24-4513
URL: <http://web.pref.hyogo.lg.jp/sumotodoboku/index.html>
e-mail: sumotodoboku@pref.hyogo.lg.jp

発行: 平成25(2013)年8月25日

夏号
summer
VOL.28

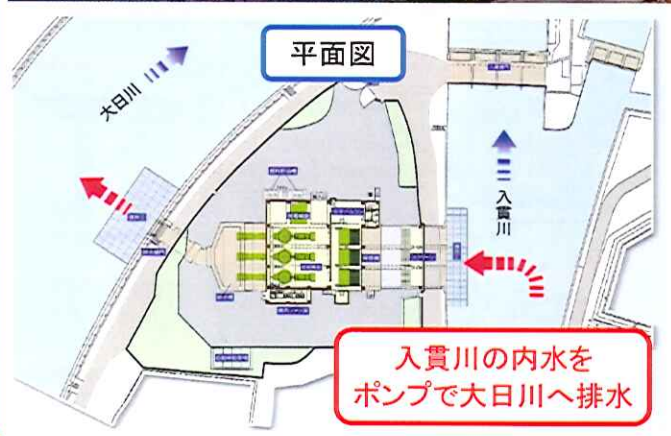
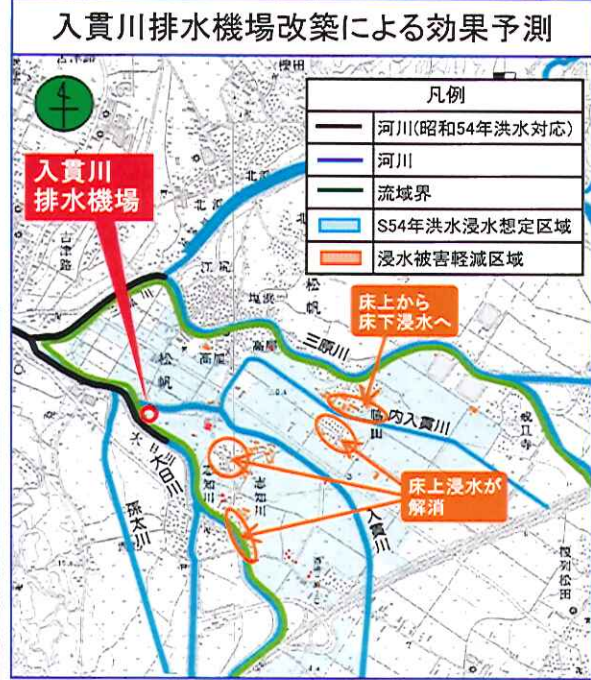
【ハード対策】頻発する風水害に備える治水対策の推進

マップ① 入貫川排水機場の運転始まる!

入貫川排水機場が平成25年5月末に完成し、出水期が始まる6月1日から運転を開始しています。

三原川下流部の支川合流点付近は、洪水時の河川水位より低い地盤が広がっています。このため、度々内水での浸水被害が発生しており、内水を河川へ排除するために昭和40年代から排水機場の整備を進めてきました。

このうち、昭和41年に供用開始した入貫川排水機場は、施設の老朽化が進み、十分な排水効率が得られない状況となっていました。そこで、兵庫県と南あわじ市で策定した「入貫川総合内水対策計画」に基づき、県は、排水機場の更新に併せてポンプ能力を2.5倍に増強する工事を平成21年度から進め、4年の歳月を経て平成25年5月に完成しました。これにより、松帆地区など入貫川下流域の内水による浸水被害が大幅に軽減されます。現在、旧機場を撤去しており、平成25年度に事業完了の予定です。



県民の皆様には、今夏も節電の取組を持続いただきありがとうございます。引き続き無理のない範囲での節電へのご協力をお願いします。

兵庫県マスコット
はぼたん

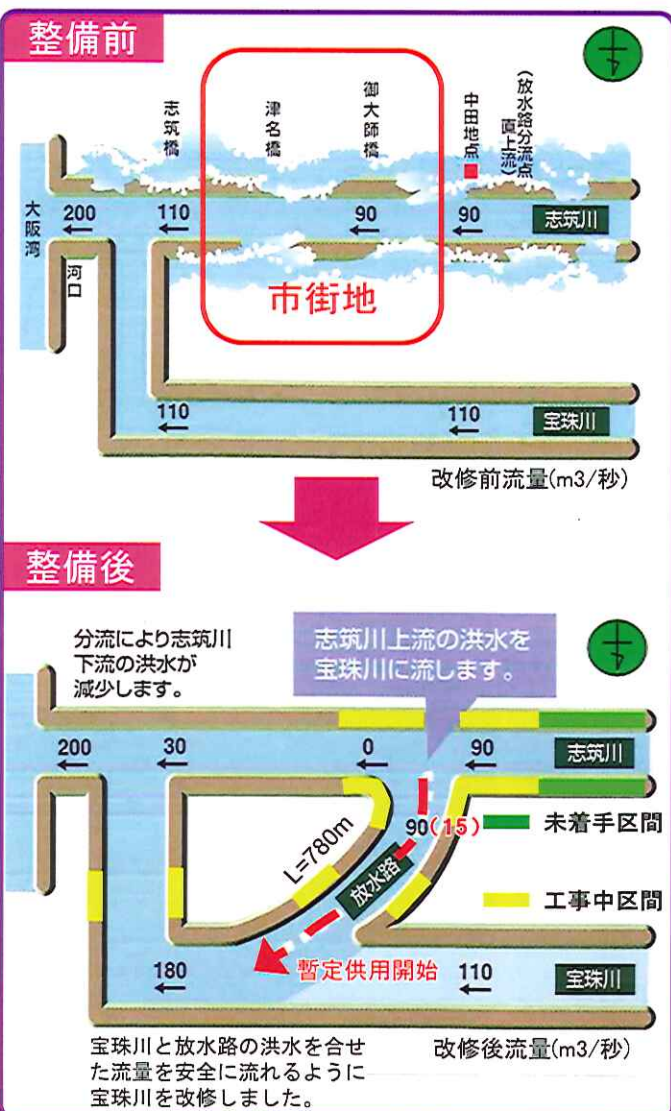


季刊紙『淡路さわやか県土』は、淡路県民局洲本土木事務所の取り組みを広く一般に知ってもらおうと、編集・発行しています。島内の土木事業やまちづくりを中心に、淡路島の風土産産も交えてお伝えしています。



マップ② 志筑川放水路暫定通水始まる! 床上浸水対策特別緊急事業

志筑川では、平成15年8月の台風10号、平成16年9月の台風21号、10月の台風23号、また、平成23年9月の台風15号により、市街地において浸水被害が発生し、16年の台風23号では床上浸水家屋143戸、床下浸水家屋131戸、23年台風15号では床上浸水150戸、床下浸水131戸の甚大な被害に見舞われました。このため、地域の人々が安心安全に生活できるよう、平成18年度から河川改修を実施しています。志筑川下流部は、人家が連担する市街地で、河道拡幅による流下能力の向上が困難であるため、市街地上流部より宝珠川へ放水路を設置することにしました。



今回、工事中の放水路を、平成25年6月に暫定供用(計画流量90m³の内15m³を放水路に分流)させ、もしもの時に備えることにしました。今後は、引き続き放水路の整備(平成26年6月本格供用予定)を進めると共に、上流部の志筑川についても、河床掘削・河道拡幅を行っていく予定です。



マップ③ 鮎原南谷(1)地区(急傾斜地崩壊対策事業)

鮎原小学校と八幡神社を挟む急斜面(鮎原南谷(1)地区)では、度々落石がみられ、早急な対策が求められていました。そこで、避難所でもある鮎原小学校と住民の生命を斜面崩壊から守るため、平成22年度から急傾斜地崩壊対策事業に着手し、平成25年5月に完成しました。これにより安心して避難いただけます。



平成23年9月の台風15号では、洲本市で24時間に373mmの降雨がありました。初尾川では、床上浸水12戸の被害が発生したため、元の位置に護岸を作り直す原形復旧でなく、河幅を広げ流路断面を拡大する改良復旧として事業化しました。

平成25年6月には、洲本川と合流する部分の護岸整備が完成し、台風時期後の渇水期からは、さらに上流に向かって、護岸(根継ぎ)工事を開始し、平成25年度末には、国道の新納橋手前まで河積拡大が完成する予定です！工事箇所は国道のバイパス上からも見ることが出来るので是非ご覧ください。



【ソフト対策】災害情報・危険箇所を事前に把握し被害を軽減

兵庫県CGハザードマップホームページ

～島内全ての県管理河川で浸水想定区域図を作成～

兵庫県では、県民の防災意識の向上を図り、災害時に県民がよりの確に行動できることを目指して、5つの自然災害による危険度(浸水想定区域、危険箇所など)や、避難に必要な情報などを記載したCGハザードマップ(地域の風水害対策情報)を作成し、ホームページで公開しています。

平成25年6月からは、洲本土木事務所が管理する全ての河川の浸水想定区域図を追加掲載しました。この機会に、家庭等でCGハザードマップをご覧頂き、今一度防災について考えてはいかがでしょうか。

ご覧になるには、兵庫県ホームページのトップで、CGハザードマップをクリック
又はURL: <http://www.hazardmap.pref.hyogo.jp/> で、検索して下さい。

(CGハザードマップの特徴)

- ・5つの自然災害について確認出来ます。(洪水・土砂災害・津波・高潮・ため池)
- ・見たい地点を、郵便番号や住所、主要な施設、地図から簡単に検索できます。
- ・雨量や河川の水位等、災害時に役立つ情報がリアルタイムに確認出来ます。
- ・災害危険度のイメージをCG等で確認出来ます。
- ・災害の恐ろしさや、避難時の留意点等を学ぶことができます。



淡路さわやか県民局 (出前講座)

県民のみなさんの目線に立った身近で分かりやすい県政を参画と協働のもとで進めるため、去る6月11日、洲本土木事務所の職員が、青雲中学校にて出前講座を行いました。3年生約40名を対象に洲本川の生き物、平成16年台風23号の被害状況、環境に配慮した河川改修計画、災害時の対応について説明を行いました。生徒のみなさんの関心は、生き物だけでなく、幼い頃の洪水時対応について興味を示していました。災害時の対応については、家庭で考えるきっかけになれば幸いです。



講義の様子



淡路島景観づくり運動の推進 URL:<http://web.pref.hyogo.lg.jp/aw04/keikanhyakkei.html>

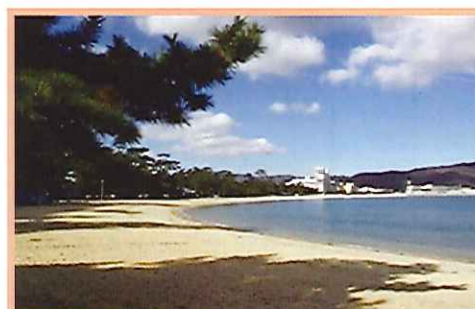
淡路島百景 検索



輝く
夏の淡路島百景!



15. 浦島民サンビーチ(淡路市)



64. 大浜海岸(洲本市)



98. 阿万海水浴場とウミボタル(南あわじ市)
出典:(一社)淡路島観光協会



34. あわじ花の歳時記園(淡路市)
出典:(一財)淡路島くにうみ協会



69. 大野地区から望む淡路富士・先山とひまわり(洲本市)
撮影:東原 るび氏



75. 玉ネギ小屋の風景(南あわじ市)

「淡路島百景」は、淡路島の美しい景観を守り・伝え・育てる「景観づくり」の一環として、2,214名の皆様からの投票等をもとに選定しました。詳細は、上記URLでも紹介していますので、是非ご覧ください。これからも、各季節に応じた淡路島百景を紹介していきます。※右記写真番号は、淡路島百景の各景に定めた番号です。

備える・支える・つなぐ 淡路さわやか県土

【お問い合わせ先】
淡路県民局洲本土木事務所企画調整担当へ
〒656-0021
洲本市塩屋2丁目4-5
TEL: 0799-26-2055 FAX: 0799-24-4513
URL: http://web.pref.hyogo.lg.jp/sumotodoboku/index.html
e-mail: sumotodoboku@pref.hyogo.lg.jp

発行: 平成25(2013)年11月25日

秋号
Autumn
VOL.29

【ハード対策】交通の円滑化・安全性確保に向けた道路整備の推進

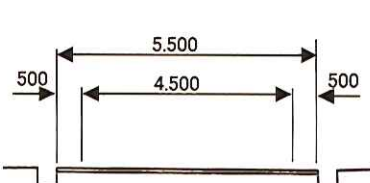
マップ① 三木田バイパス完成間近！（平成26年3月完成予定）

（主）洲本五色線は、淡路島のほぼ中央を横断する道路で、洲本市街地と旧五色町を連絡する主要幹線です。このうち洲本市三木田地区については、幅員が狭く、急カーブで線形が悪いため、渋滞が発生したり、歩道がないため、自転車や歩行者が危険な状態にあります。そこで、平成19年度からバイパス道路の整備を開始し、平成26年3月に供用を開始できるようになりました。この区間の開通により、自動車が安全にすれ違いができ、歩行者や自転車も安心して通行できるようになります。



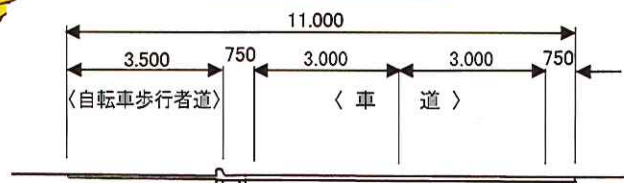
車のすれ違いすら大変！お友だちも安全に通行できません！

現況横断面



こんなに広く安全になります！
広い道路ですれ違いも安全！お友だちも、歩道を安全に通行できます！

完成横断面



県民の皆様には、工事に伴う交通規制にご協力いただきありがとうございます。引き続き、ご協力いただきますよう、よろしくお願い申し上げます。

兵庫県マスコット
はぼたん



季刊紙『淡路さわやか県土』は、淡路県民局洲本土木事務所の取り組みを広く一般に知ってもらおうと、編集・発行しています。島内の土木事業やまちづくりを中心に、淡路島の風土資産も交えてお伝えしています。



安全な通学路の整備 (主) 福良江井岩屋線の通学路の歩道整備を紹介します。

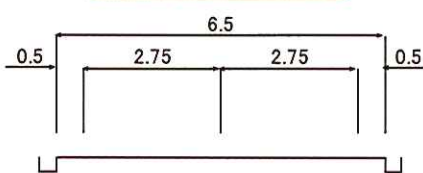
（主）福良江井岩屋線は、淡路島の西海岸を南北に縦貫する主要幹線で、島内の経済活動を支える大型車が頻繁に通行しています。その一方で、小学生や中学生の通学路など生活道路としても利用されている道路です。そこで、地域の方々が安全・安心に道路を利用できるよう歩道を整備しています。

マップ② 浅野南地区 平成26年3月一部完成予定

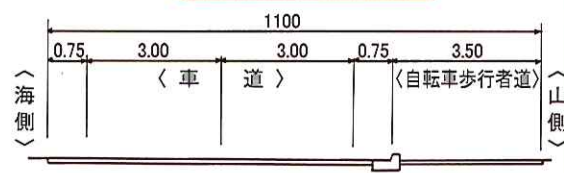
北淡小学校や北淡中学校の通学路に指定されており、登下校する生徒の安全確保が喫緊の課題となっています。そこで、安全性を確保するため、自転車歩行者道を整備しています。



現況横断面

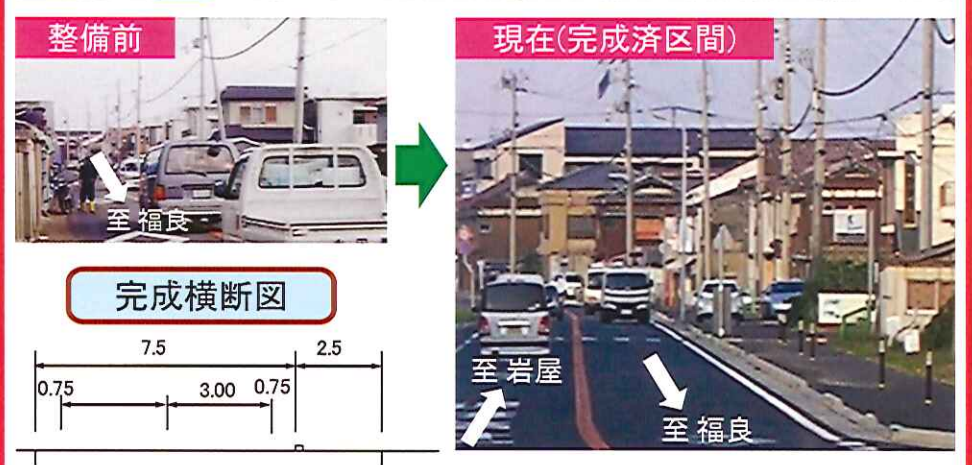


完成横断面



マップ③ 室津地区 平成26年3月完成予定

室津小学校や北淡診療所などの公共施設が多く、幅広い層の方々が道路を利用しています。しかし、道路の幅員が狭いため、車両・歩行者ともに通行が危険な状況となっています。そこで、誰もが安全で快適に通行できるよう道路を拡幅しています。



完成横断面



マップ④ (一)鳥飼浦洲本線 上堺地区の工事を開始しました！

上堺地区は、南あわじ市、洲本市、旧五色町の境界に位置し、各々の地域を連携する道路として朝夕の交通量が多い道路です。その一方で、丘陵地帯の地勢等による制限から、線形不良、幅員狭小、歩道未整備など、道路を安全に利用できない状態にあります。そこで、道路拡幅と歩道整備を行い円滑な自動車交通や沿道環境の安全を確保します。工事期間中はご不便をお掛けしますが、ご理解いただきますようお願いいたします。

位置図

平成25年度 L=260m
全体計画 L=860m

上堺
かるがと交差点

大塚(交差点)

平成25年度
来年度以降

現況

洲本
五色町上堺

至洲本

至鳥飼

完成横断面

9.50

2.50 0.75 2.75 2.75 0.75

【ソフト対策】歩行者・自転車の安全対策の推進 通学路における交通安全対策を紹介します

島内全小学校での通学路緊急合同点検を実施

**ドライバーの皆さま
通学路では安全運転をお願いします。**

平成24年4月に京都府亀岡市において、通学路を登校中の小学生の列に車両が突っ込み、多数の死傷者が出るという痛ましい事故が発生しました。その後も通学路上での事故が多発していることを受け、県・市や小学校、警察等と連携し、島内全小学校の通学路緊急合同点検を実施し、危険箇所の抽出とその対応策を実施しております。

順次整備を進めてきておりますので、その一部をご紹介します。通学時間帯での安全運転にご協力をお願いします。

対策前

車道と分離されていないので危険！

洲本市立加茂小学校

対策前

直線でスピードが出やすい！

淡路市立大町小学校

対策前

こちらを通る児童が危ない！

南あわじ市立三原志知小学校

なんとか、工夫して安全な通学路ができないか？

対策後

防護柵を設置して車道と分離！

(一)洲本松帆線：洲本市桑間

対策後

注意喚起看板を設置してドライバーにお知らせ

(主)大谷鮎原神代線：淡路市大町

対策後

通学児童がいることをカラー舗装でお知らせ

(主)福良江井岩屋線：南あわじ市志知

淡路島景観づくり運動の推進 URL:<http://web.pref.hyogo.lg.jp/aw04/keikanhyakkei.html> 淡路島百景 検索

深みゆく秋の
淡路島百景

27. 事代主神社 かけ祭り(淡路市)
撮影：西橋弘氏

56. サンセットラインから望む夕日(洲本市)
撮影：坂本留南氏

79. 慶野松原(南あわじ市)
撮影：土井一弘氏

30. 東山寺(淡路市)
出典：(一財)淡路島くふうみ協会

59. 名号石のもみじ(洲本市)
出典：(一財)淡路島くふうみ協会

82. 淡路ファームパーク・
イングランドの丘公園(南あわじ市)
出典：(一財)淡路島くふうみ協会

「淡路島百景」は、淡路島の美しい景観を守り・伝え・育てる「景観づくり」の一環として、2,214名の皆様からの投票等をもとに選定しました。詳細は、上記URLでも紹介しておりますので、是非ご覧ください。

これからも、各季節に応じた淡路島百景を紹介していきます。

※右記写真番号は、淡路島百景の各景に定めた番号です。

25淡路P2-012A3

備える・支える・つなぐ 淡路さわやか県土

【お問い合わせ先】
淡路県民局洲本土木事務所 企画調整担当へ
〒656-0021
洲本市塩屋2丁目4-5
TEL: 0799-26-2055 FAX: 0799-24-4513
URL: http://web.pref.hyogo.lg.jp/sumotodoboku/index.html
e-mail: sumotodoboku@pref.hyogo.lg.jp

発行: 平成26(2014)年3月20日

冬号

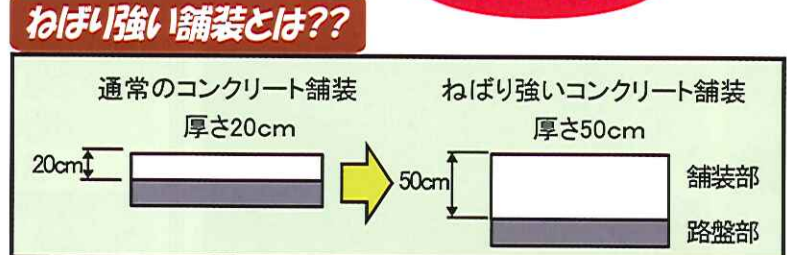
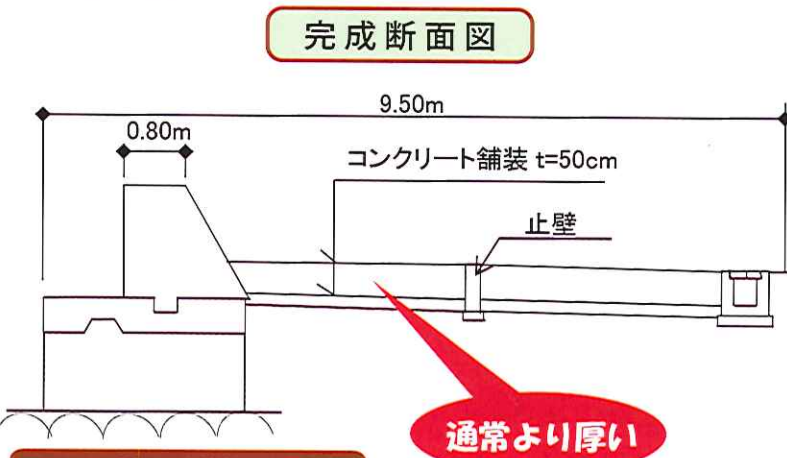
Winter
VOL.30

【ハード対策】津波に強い“ねばり強い”防潮堤

マップ① 福良港 浜町地区の防潮堤整備を紹介します。

福良港は、国道28号を南へ行った終着点にある港湾で、南海トラフ地震が発生した際に、県下で最も高い津波が来襲する地区と想定されています。東日本大震災では防潮堤を越流した津波により、防潮堤が背後から被災し、被害がより大きくなったと言われており、防潮堤の強化が重要視されています。

そこで、浜町地区では高潮対策で実施している防潮堤整備において、万が一、津波が防潮堤を越流した場合でも、防潮堤が被災する可能性を低減するため、ねばり強い構造へ強化した防潮堤を整備しています。



県民や事業者の皆様には、今冬も節電への取組みを持続していただき、無理のない範囲でのご協力ありがとうございます。

兵庫県マスコット
はぼたん



季刊紙『淡路さわやか県土』は、淡路県民局洲本土木事務所の取組みを広く一般に知ってもらおうと、編集・発行しています。島内の土木事業やまちづくりを中心に、淡路島の風土資産も交えてお伝えしています。



淡路（三原川等）地域総合治水推進計画の策定

◆県では、河川や下水道の整備に加え、雨水を貯め・もしくは地下へ浸透させて流出を抑える「流域対策」、浸水被害が発生した場合でも被害を小さくする「減災対策」を組み合わせた『総合治水』の推進が重要と考えています。

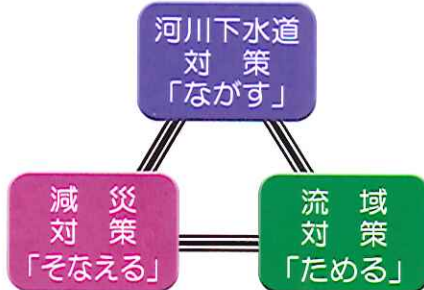
そのため、淡路地域における総合治水に関する施策の計画的な推進を図るため、県及び島内3市、地域住民、学識経験者で構成する『淡路（三原川等）地域総合治水推進協議会』を設置し、『淡路（三原川等）地域総合治水推進計画』を策定します。

◆本計画は、島内における河川下水道対策・流域対策・減災対策の内容等を定めています。今後は、地域の皆様とともに県・市が連携・協働してこの計画に沿って流域の安全・安心の確保に努めていきます。

計画地域 淡路地域（洲本市、南あわじ市、淡路市）全域

計画年度 平成25年度（計画策定年次）から概ね10年間とする。

基本目標
ながす：平成16年や平成23年に大きな浸水被害を受けた洲本川、三原川、志筑川等の**流下能力の確保**
ためる：公共施設（学校、公園等）、ため池や水田等を積極的に活用した**流出抑制機能の向上**
そなえる：一度浸水すると甚大な被害が発生する可能性の高い洲本川下流部、三原川下流部等の市街地などにおける**浸水に対する備えの強化**



推進計画にある主な具体の取組み

河川下水道対策 ・河川対策：河川整備計画等に基づく対策等
 ・下水道対策：下水道雨水計画に基づく整備

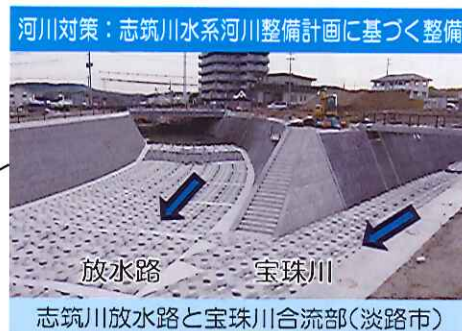
減災対策：災害を伝えるイベント（洲本川ウオーク等）、学ぼう災教育、建物等の耐水機能の確保等

流域対策：貯水施設（ため池）の雨水貯留容量の確保、土地等の雨水貯留浸透機能の確保（水田貯留、公園貯留等）

河川対策：排水機場の増強・更新



流域対策：雨水貯留浸透機能の確保（ため池事前水位下げ）（樺田大池 他）



凡例	[河川下水道対策]
河川対策	河川整備計画で位置づけている区間
下水道対策（許可計画区間）	
	洲本市特定環境保全公共下水道
	洲本市公共下水道
	淡路市特定環境保全公共下水道
	淡路市公共下水道

〔参考〕過去に大きな浸水被害があった地区を対象としてモデル地区（洲本川水系、三原川水系、志筑川水系）を選定。流域対策の効果を示し、関係者の意識向上を図るとともに、他の地区においても様々な取組を実施していく。



☆4月淡路島地震発生

発生日時：平成25年4月13日（土） AM:5時33分
 震源地：淡路島付近（北緯34.2度、東経134.4度）深さ15キロ
 規模：マグニチュード6.3 人的被害：重傷3人、軽傷14人
 震度：6弱（淡路市）、5強（南あわじ市）、5弱（洲本市）
 建物被害：

	全壊	大規模半壊	半壊	一部損壊
洲本市	5	3	45	4,450
淡路市	1	—	26	2,482
南あわじ市	1	—	1	1,900

*今いちど、わが家が一部損壊等の方は、耐震対策をお考え下さい！



津名埋立地の液状化



瓦のずれ落ち

☆安全安心で快適な道路整備を推進

- 4月～ 通学路の交通安全対策を開始
- 3月（主）福良江井岩屋線 歩道整備工事（浅野地区一部完成）
- 3月（主）洲本五色線 三木田バイパス区間供用開始

（主）洲本五色線 三木田バイパス区間 通学路の安全対策：（主）福良江井岩屋線



至五色

至洲本



通学児童がいることをカラー舗装でお知らせ

☆治水・防災対策の推進

- 5月 急傾斜地崩壊対策事業 鮎原南谷（1）地区完成。
- 6月 入貫川排水機場の運転始まる。
- 6月 志筑川床上浸水対策特別緊急事業・・・放水路暫定供用始まる。

入貫川排水機場

鮎原南谷（1）地区



八幡神社

鮎原小学校

☆地震・津波ハード・ソフト対策の展開

- 10月 「福良うずまるフェスタ」の開催
- 3月 福良港 防潮堤整備工事（浜町地区）完成

福良うずまるフェスタ

福良港 防潮堤整備完成



福良防災ステーション



浜町地区

☆県立都市公園の整備と利活用の推進

- 5月 佐野運動公園記念事業「ボールパークあわじ・みんなで祝う10周年祭」を開催。
- 3月 淡路島公園「交流ゾーン」滑り台をリニューアル

佐野運動公園10周年記念

「交流ゾーン」滑り台リニューアル



☆淡路島の景観づくり運動の推進

- 1～2月 「景観緑花市民講座」（全3回）開催
- 3月 「淡路島景観緑花交流フォーラム」開催

景観緑花市民講座の開催

淡路島景観緑花交流フォーラムの開催



☆住民とつくるふれあい川づくり

- 9月 「第3回洲本川レガッタ」を開催
- 11月 「第2回洲本川ウオーク」を開催

洲本川レガッタ開催

洲本川ウオーク開催

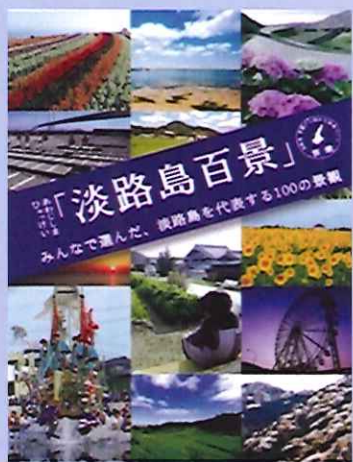


淡路島景観づくり運動の推進

URL:<http://web.pref.hyogo.lg.jp/aw04/keikanhyakkei.html>

淡路島百景

検索



春を待つ
淡路島百景

「淡路島百景」は、淡路島の美しい景観を守り・伝え・育てる「景観づくり」の一環として、2,214名の皆様からの投票等をもとに選定しました。詳細は、上記URLでも紹介していますので、是非ご覧ください。皆さんの身近なところに、淡路島百景があります。是非、足を運んで、淡路島の魅力・素晴らしさをあらためて実感してみてくださいね。



3. 松帆の浦
撮影：木村卓司氏（淡路市）



73. 立川水仙郷と太平洋の遠望
撮影：富者本千寿氏（洲本市）



89. 灘黒岩水仙郷
撮影：石川栄一氏（南あわじ市）



25. 常隆寺とスタジイアカガシ群落
撮影：福條光氏（淡路市）



58. 先山千光寺とスタジイ林
撮影：岡暢夫氏（洲本市）



99. 沼島地区の自然と一体となった町並み（南あわじ市）