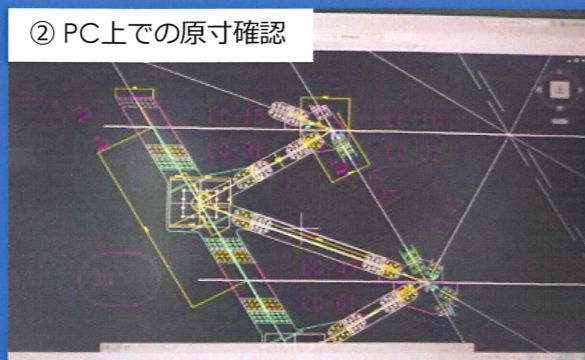


工場製作写真

① 鋼材搬入



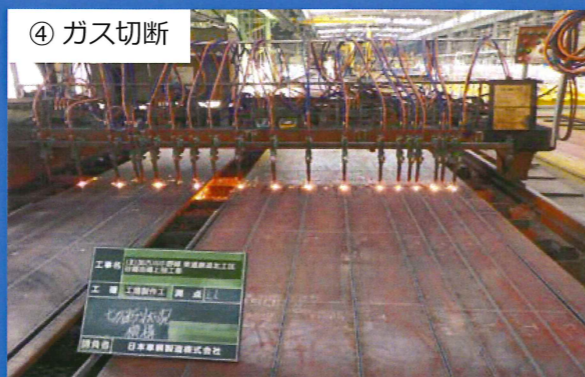
② PC上での原寸確認



③ 罫書き、レーザー切断



④ ガス切断



⑤ I型組立



⑥ 溶接



⑦ 仮組立



⑧ 工場塗装



(主) 加古川小野線 東播磨道北工区

谷郷池橋上部工事



発注者



兵庫県 東播磨県民局 加古川土木事務所

〒675-8566 兵庫県加古川市加古川町寺家町天神木97-1

TEL : 079-421-1101 FAX : 079-421-1213

施工者



日本車輛製造株式会社 大阪支店

〒530-0001 大阪府大阪市北区梅田3-1-3 (ノースゲートビル14階)

TEL : 06-6341-4455 FAX : 06-6341-4487



兵庫県マスコット「はぼたん」

発注 兵庫県 東播磨県民局 加古川土木事務所

施工 日本車輛製造株式会社 大阪支店

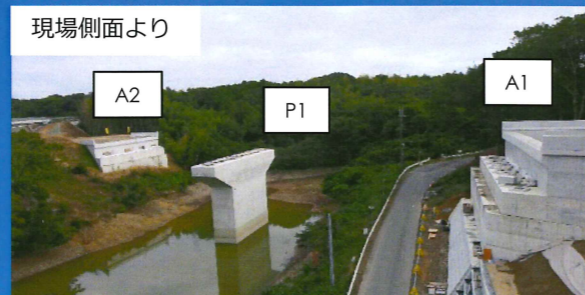
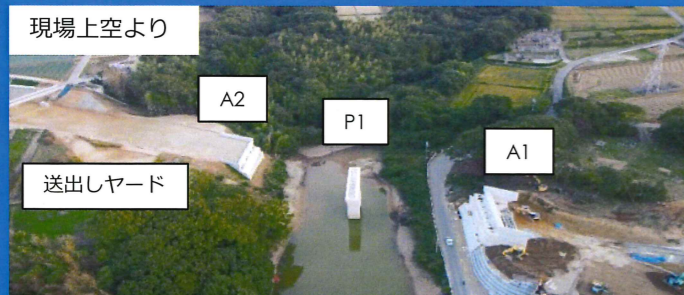
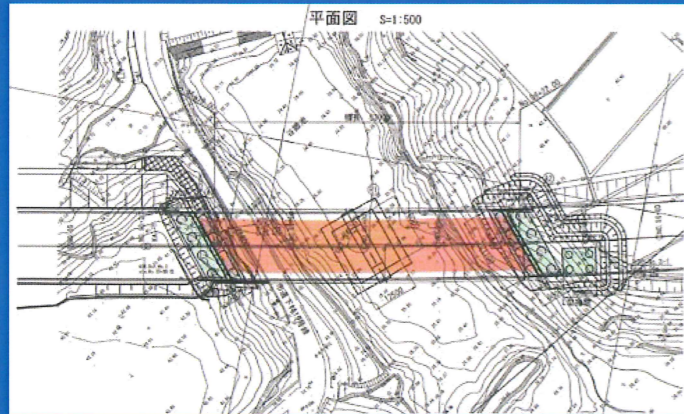
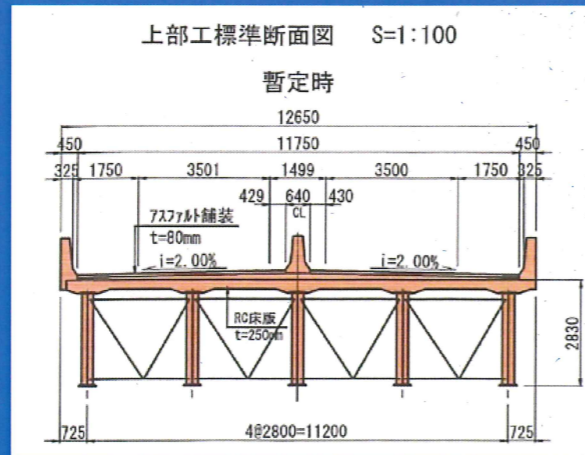
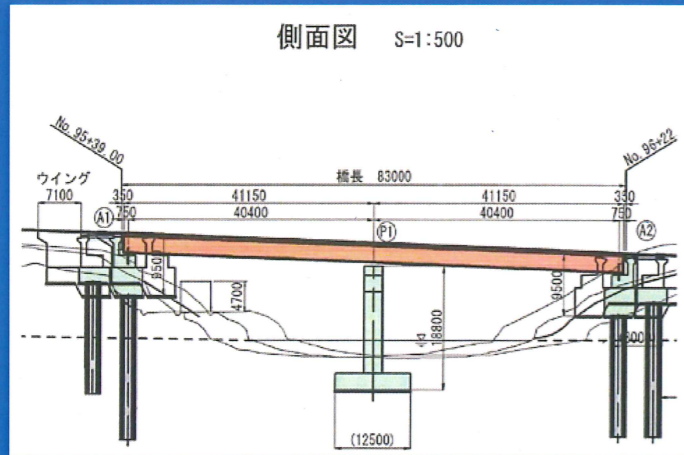
工事概要

工事名称 (主) 加古川小野線 東播磨道北工区 谷郷池橋上部工事
 発注者 兵庫県 東播磨県民局 加古川土木事務所
 受注者 日本車輛製造株式会社
 施工場所 兵庫県加古川市八幡町下村
 工事概要 橋種：鋼2径間連続非合成钣桁橋 橋長：83.0m
 支間長：40.4m + 40.4m 全幅員：12.65m (暫定時)
 荷重：B活荷重 斜角：A1=60° A2=61°
 縦断勾配：4.0% ↓ (小野方面に下り勾配)
 架設工法：手延べ機による送出し工法

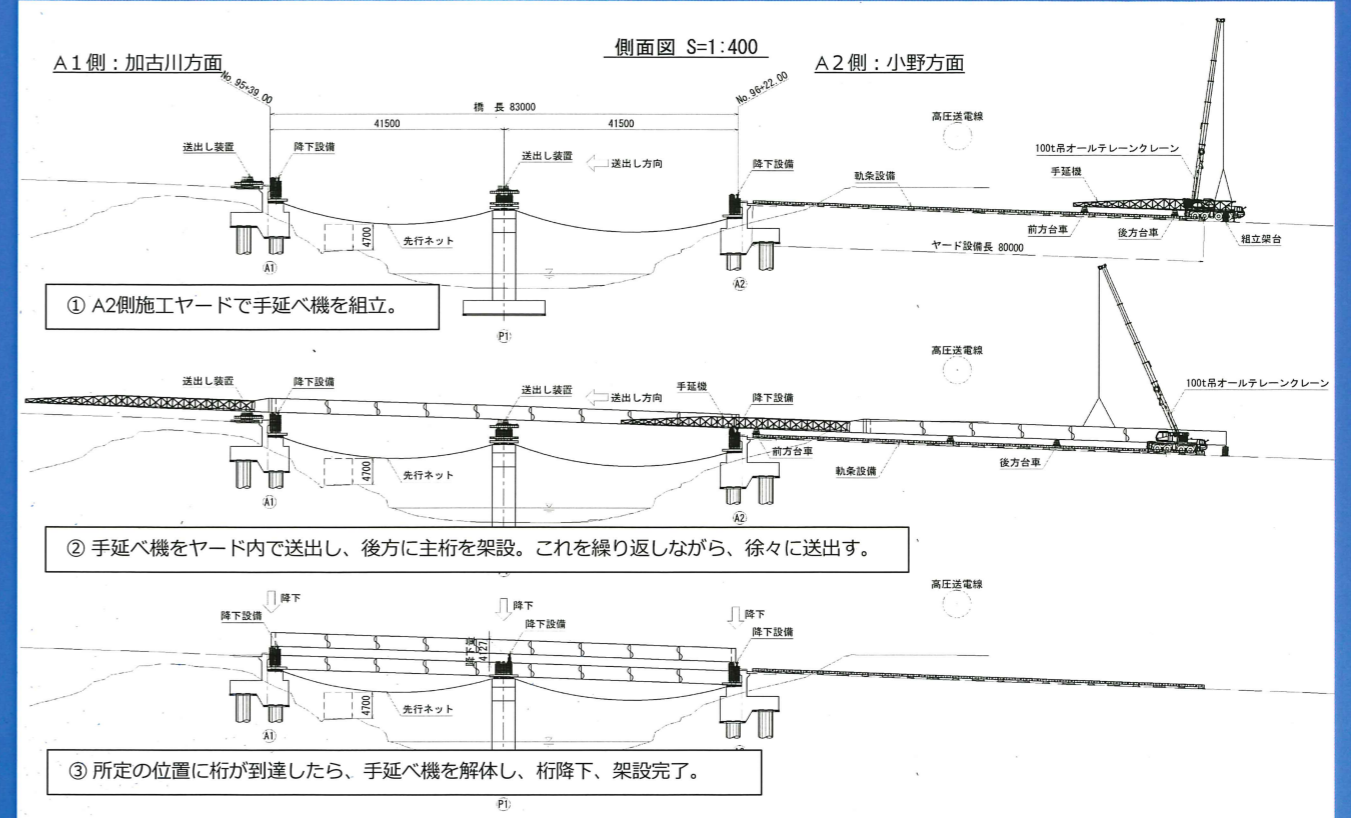
工事の特色

- ・本橋と谷郷池が斜めに交差しているため、最大斜角60°を有しています。
- ・桁下に谷郷池が位置しており、クレーン作業の施工ヤード確保が困難であることから、全支間を手延べ機による送出し工法で架設します。
- ・なお、本橋は大きな斜角を有しているため、送出し中は幅員方向の左右バランスを維持するのが大変難しく、難易度の高い架設工法です。

橋梁一般図



架設計画図 (手延べ機による送出し工法)



送出し架設施工例

※NEXCO中日本殿発注 中部横断自動車道 富士川第二橋

① 手延べ機組立状況

② 桁送出し状況

③ 橋脚上での送出し作業状況 (ジャッキによる反力調整実施)

④ 送出し設備状況 (全景)

⑤ 送出し設備状況 (近景)

《送出し概要》

⑥ 手延べ機先端到達→手延べ機解体 (解体しながら桁到達まで送り出す)

⑦ 桁降下状況 (サンドル及びジャッキによる降下)

⑧ 桁送出し・降下完了