

※本資料は予算要求の途中段階で作成したものであり、その**取扱にはご**  
**注意願います。**

資料3

令和7年1月16日

# 建設常任委員会資料

( 令和 7 年 1 月 )

当初予算要求額に関する調

土木部

# Contents

## 重要施策体系表

令和7年度 重要施策体系表	03
---------------	----

## 重要施策

インフラ整備の基本的な考え方	06
----------------	----

### ○安全安心に包まれる兵庫

1 切迫する大規模地震に備える地震・津波対策	07
2 頻発する風水害に備える総合的な治水対策	08
3 土砂災害対策	11
4 発災後の迅速な復興を支える緊急輸送道路等の機能強化	12
5 減災のための情報発信	13
6 安全安心な暮らしの実現	15
7 計画的・効率的な老朽化対策	17
8 安全安心な日常維持管理の実施	18

### ○活躍の場が広がる兵庫

1 高規格道路ネットワークの充実強化	19
2 地域の交流・日々の暮らしを支える道路整備	21
3 港湾の機能強化・利用促進	24
4 空港の有効活用・利便性向上	26
5 県民の移動を支える公共交通の維持・活性化	27
6 都市の環境改善	29
7 カーボンニュートラルの実現	30
8 大阪湾ベイエリアの活性化	31

### ○若者・Z世代が輝く兵庫

1 インフラDXの推進	32
2 持続可能な建設業	33

## 予算要求額

予算要求額一覧表	35
予算要求額中主なもの	39

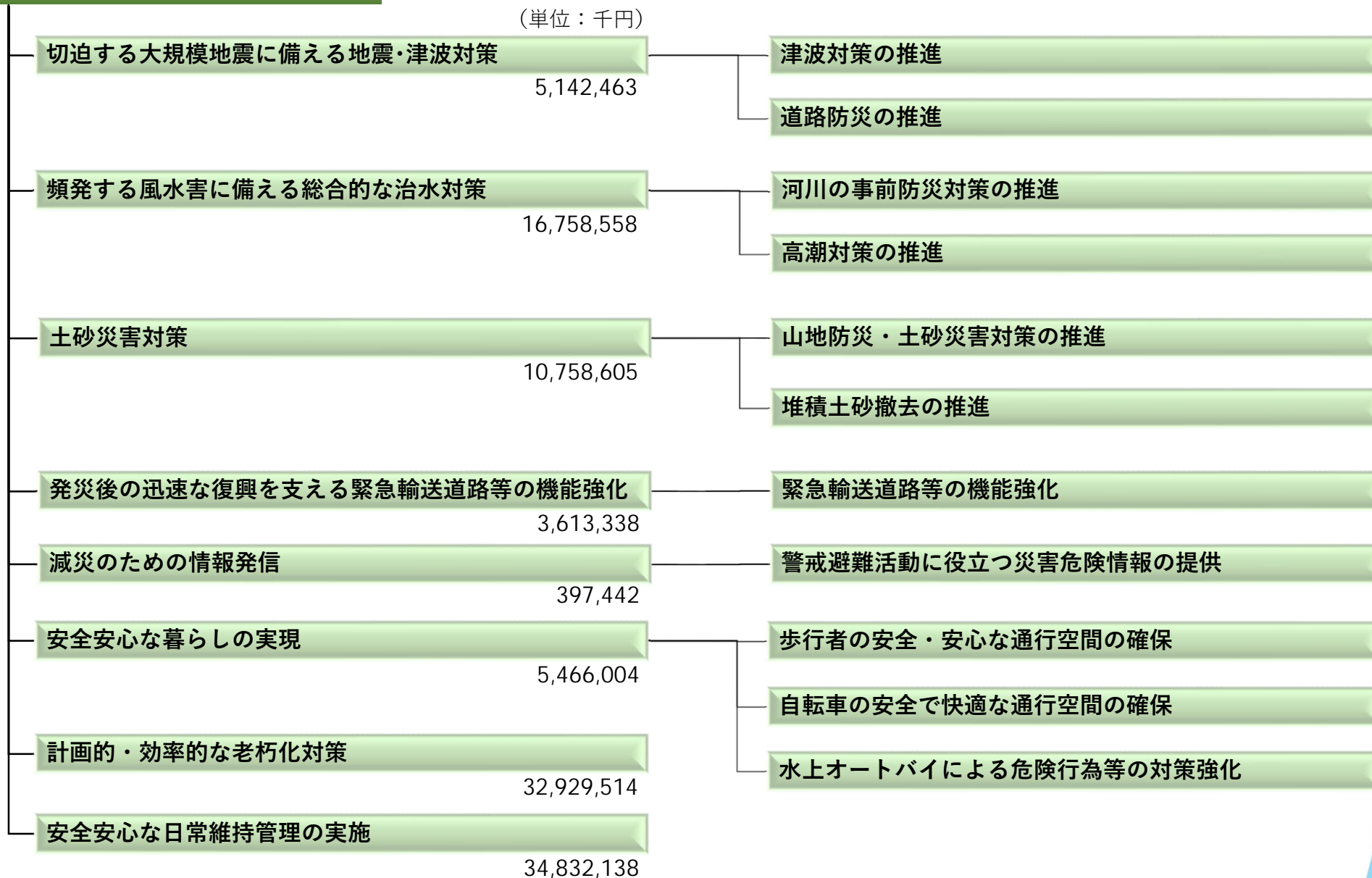
# 令和7年度 重要施策体系表

※予算要求額のうち、重要施策にかかる金額を記載しています

(単位：千円)

## 安全安心に包まれる兵庫

所要経費 の要求額	財源内訳			
	国庫支出金	特定財源	起債	一般財源
109,898,062	26,244,566	20,377,941	54,121,800	9,153,755



# 令和7年度 重要施策体系表

※予算要求額のうち、重要施策にかかる金額を記載しています

(単位：千円)

所要経費 の要求額	財源内訳			
	国庫支出金	特定財源	起債	一般財源
40,515,756	15,441,472	1,369,425	20,717,900	2,986,959

## 活躍の場が広がる兵庫

(単位：千円)



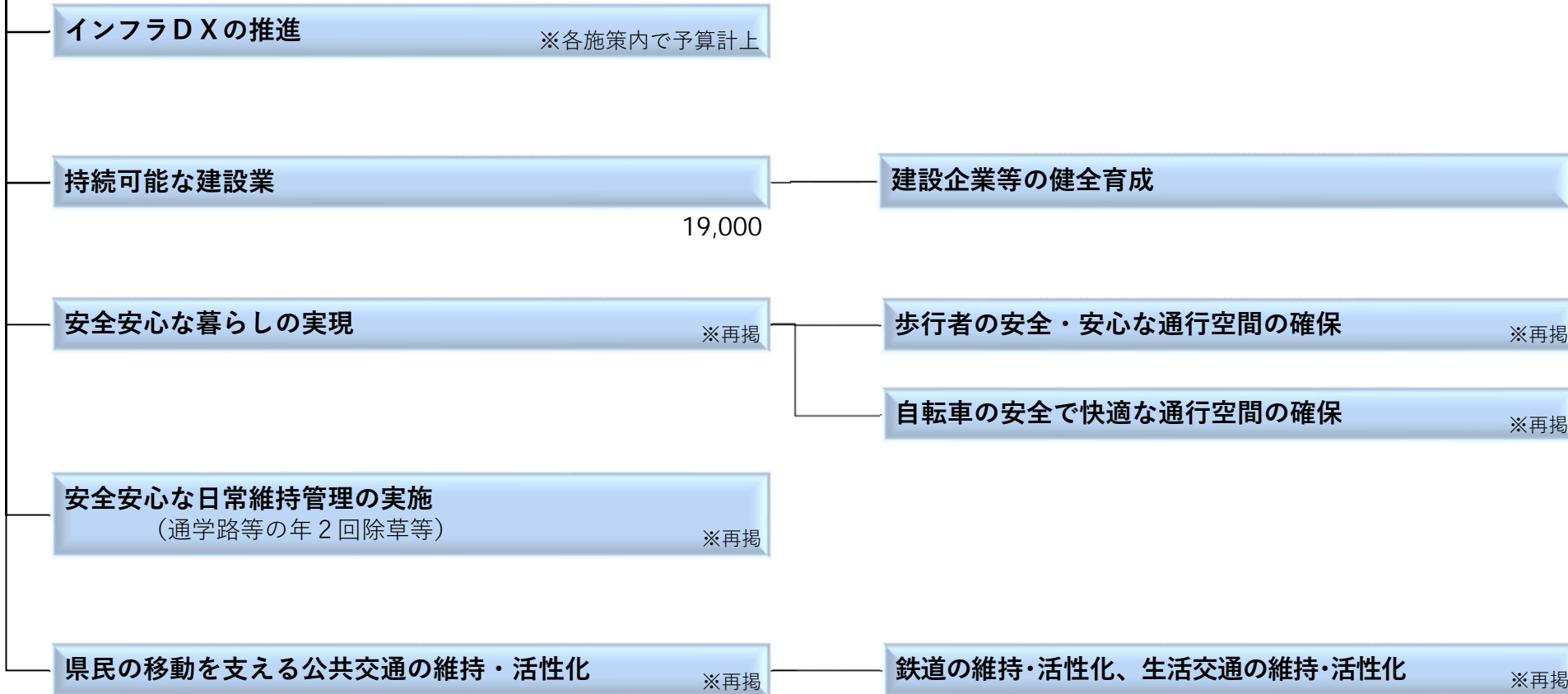
# 令和7年度 重要施策体系表

※予算要求額のうち、重要施策にかかる金額を記載しています

(単位：千円)

所要経費 の要求額	財源内訳			
	国庫支出金	特定財源	起債	一般財源
19,000	0	0	17,100	1,900

## 若者・Z世代が輝く兵庫



# インフラ整備の基本的な考え方

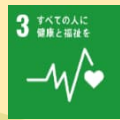
兵庫県では、「兵庫の新たなステージ」に向け、「安全安心に包まれる兵庫」「活躍の場が広がる兵庫」「若者・Z世代が輝く兵庫」の3つの視点を設け、県政を推進している。

具体的には、大規模地震・風水害など自然災害への備えや老朽化対策、高規格道路ネットワークの充実強化、カーボンニュートラルの実現など、インフラ整備を着実に進めていく。

## 「兵庫の新たなステージへ」3つの視点

### 若者・Z世代が輝く兵庫

- ・ インフラDXの推進
- ・ 持続可能な建設業
- ・ 安全安心な暮らしの実現【再掲】  
(歩行者[通学路]・自転車の通行空間の確保)
- ・ 安全安心な日常維持管理の実施【再掲】  
(通学路等の年2回除草等)
- ・ 県民の移動を支える公共交通の維持・活性化【再掲】  
など



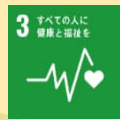
### 安全安心に包まれる兵庫

- ・ 切迫する大規模地震に備える地震・津波対策
- ・ 頻発する風水害に備える総合的な治水対策
- ・ 土砂災害対策
- ・ 発災後の迅速な復旧・復興を支える緊急輸送道路等の機能強化
- ・ 減災のための情報発信
- ・ 安全安心な暮らしの実現
- ・ 計画的・効率的な老朽化対策
- ・ 安全安心な日常維持管理の実施  
など



### 活躍の場が広がる兵庫

- ・ 高規格道路ネットワークの充実強化
- ・ 地域の交流・日々の暮らしを支える道路整備
- ・ 港湾の機能強化・利用促進
- ・ 空港の有効活用・利便性向上
- ・ 県民の移動を支える公共交通の維持・活性化
- ・ 都市の環境改善
- ・ カーボンニュートラルの実現
- ・ 大阪湾ベイエリアの活性化  
など



# 1 切迫する大規模地震に備える地震・津波対策 5,142,463千円

安全安心に包まれる兵庫

南海トラフ地震など大規模地震に対する津波対策や橋梁の耐震化を推進

⑨：R7年度新規着手予定  
⑩：R7年度完成予定

## (1) 津波対策の推進

切迫する大規模地震による津波に備えるため、発生頻度を踏まえた2つのレベルの津波を対象に、防潮堤の嵩上げや水門整備などの津波対策を計画的に推進する。

### 【令和7年度の主な事業箇所】

・柴山港海岸 [香美町] 防潮堤整備

※1 レベル1津波：発生頻度が高い津波

(県南部沿岸地域：概ね100年に1回発生、日本海沿岸地域：数十年から百数十年に一度程度)

※2 レベル2津波：最大クラスの津波

(発生頻度は極めて低いものの、発生すれば甚大な被害をもたらす)

## (2) 道路防災の推進

災害に強い安全な道路ネットワークを構築するため、「ひょうご道路防災推進10箇年計画」に基づき、緊急輸送道路や被災した場合に社会的影響の大きい道路の橋梁耐震補強や法面防災対策を推進する。

### 【令和7年度の主な事業箇所】

・国道250号 播州大橋 [高砂市] 橋梁耐震補強

・県道 穴栗下徳久線 [穴栗市] 法面防災対策



国道250号 汐見橋  
落橋防止装置・橋脚補強 (姫路市)

## 2 頻発する風水害に備える総合的な治水対策 16,758,558千円

風水害が激甚化・頻発化していることを踏まえ、河川の事前防災対策や高潮対策等を重点的に推進

### (1) 河川の事前防災対策の推進

平成30年7月豪雨や令和5年台風第7号等、風水害が激甚化・頻発化していることを踏まえ、河川の事前防災対策として河川改修等の推進や既存ダムの有効活用を重点的に推進する。

#### ① 河川改修等の推進

流下能力を向上させる河道対策や都市部の浸水を防ぐ洪水調節施設整備を推進する。

#### 【令和7年度の主な事業箇所】

##### ・河道対策

武庫川	[尼崎市等]	河道拡幅
猪名川	[川西市]	河道拡幅
明石川	[明石市]	橋梁改築
加古川	[西脇市]	河床掘削
市川	[姫路市]	樋門改築
千種川	[赤穂市]	護岸整備
円山川	[朝来市]	井堰改築

##### ・洪水調節施設整備

つと 津門川	[西宮市]	地下貯留管整備（放流施設）
-----------	-------	---------------



武庫川 1号床止撤去（尼崎市、西宮市）



## 2 頻発する風水害に備える総合的な治水対策

### ② 既存ダムの有効活用

既存ダムの機能を最大限活用するため、治水ダムでは、利水容量の事前放流や堤体嵩上げ等による引原ダム再生事業を進めるとともに、神戸市の水道用の千苅ダムを治水にも活用する試行運用を進めるなど、利水ダムもダム管理者、利水者の協力のもと利水容量の有効活用による治水対策の強化を推進する。

#### 【令和7年度の主な事業箇所】

- ・治水ダム（ダム再生） 引原ダム [宍粟市] 仮設工

### ③ 中上流部治水対策の推進

河川の中上流部で、近年、浸水実績のあった箇所や、家屋等に浸水のおそれがある箇所において、上下流バランスに配慮しながら、堤防嵩上げ等の局所的な対策を推進する。

#### 【令和7年度の主な事業箇所】

- ・八木川 [養父市]、<sup>ようぎ</sup>①竹安川 [丹波市]、養宜川 [南あわじ市]



大和川 中上流部治水対策（多可町）

## 2 頻発する風水害に備える総合的な治水対策

安全安心に包まれる兵庫

### ④ 堆積土砂撤去の推進

人家が密集する地区や、放置すれば更なる土砂堆積が見込まれる河川合流点付近等で堆積土砂の撤去等を推進する。

#### 【令和7年度の主な事業箇所】

- ・明石川〔神戸市〕、市川〔姫路市〕、  
杉原川〔多可町〕、矢田川〔香美町〕



岩野辺川 堆積土砂撤去（宍粟市）

### (2) 高潮対策の推進

大阪湾沿岸で既往最高潮位を記録した平成30年台風第21号等を踏まえ策定した「兵庫県高潮対策10箇年計画」に基づき、優先度の高い箇所から高潮対策を推進する。

#### 【令和7年度の主な事業箇所】

- ① 新・尼崎西宮芦屋港海岸〔丸島北地区〕〔尼崎市〕
- ② 完・尼崎西宮芦屋港海岸〔枝川町地区〕〔西宮市〕
- ③ 新・赤穂港海岸〔御崎地区〕〔赤穂市〕
- ・千種川〔赤穂市〕



尼崎西宮芦屋港海岸 枝川町地区  
防潮堤嵩上げ（西宮市）

### (3) ため池治水活用の拡大促進

ため池治水活用のための施設操作や維持管理等の活動を補助する市町を農林水産部と連携を図りながら支援することにより、ため池の期間放流の取組を促進する。

### 3 土砂災害対策 10,758,605千円

人家等の保全のため、砂防堰堤や治山ダム等の重点整備を推進

#### (1) 山地防災・土砂災害対策の推進

豪雨による土砂・流木災害が激甚化・頻発化していることを踏まえ、土砂災害特別警戒区域（R区域）に指定された人家や公共施設等の重要な保全対象に近接する危険地区等緊急性の高い箇所を優先して整備していく。

##### 【令和7年度の主な事業箇所】

- ・ 砂防事業 (完) 善坊川左二 [加西市]、(完) イガン谷川 [市川町]、(新) 曾我井中谷川 [多可町]
- ・ 急傾斜事業 (完) 青葉台一丁目(2)地区 [西宮市]、(完) 高屋(3)地区 [豊岡市]、(新) 馬谷(1)地区 [姫路市]



古瀬畑川 砂防堰堤 (姫路市)



鈴蘭台北町(4)地区 急傾斜地対策 (神戸市)

#### (2) 堆積土砂撤去の推進

下流に人家等の重要な施設があり、出水により土石流が下流へ流出するおそれ大きい砂防堰堤について、事前防災の観点から堰堤背後の堆積土砂を撤去し、土砂捕捉空間を確保する。

##### 【令和7年度の主な事業箇所】

- ・ 深谷川 [朝来市]

## 4 発災後の迅速な復旧・復興を支える

### 緊急輸送道路等の機能強化 3,613,338千円

災害発生後の初期段階から交通の確保が可能となるよう緊急輸送道路等の整備を集中的に推進

#### (1) 緊急輸送道路等の機能強化

##### ① 緊急輸送道路等の整備

緊急輸送道路ネットワークの整備・強化を推進する。

##### 【令和7年度の主な事業箇所】

- ・ 国道 427号 西脇道路(上野) [西脇市]
- ・ 県道 川西篠山線 屏風岩 [猪名川町]



県道 川西篠山線 屏風岩 (猪名川町)

##### ② 道路防災の推進 (再掲)

#### (2) 高規格道路ミッシングリンク解消等による道路ネットワークの機能強化

災害発生後の救急救命活動や緊急物資輸送等に必要な強靱な道路ネットワークの確保に向け、高規格道路のミッシングリンク解消を推進する。

##### 【令和7年度の主な事業箇所】

- ・ 山陰近畿自動車道 浜坂道路Ⅱ期 [新温泉町]、竹野道路 [豊岡市]、城崎道路 [豊岡市]

①・東播磨道 北工区 [加古川市～小野市]

## 5 減災のための情報発信 397,442千円

河川氾濫、土砂災害や高潮被害が懸念される際に、市町の避難情報発令や県民の自主避難行動が的確にできるよう、災害危険情報をより一層充実

### (1) 避難情報発令などに役立つ予測情報（市町への配信）

#### ① 河川の氾濫予測システム

市町が避難指示の発令判断や水防活動に活用できるよう、6時間先までの河川水位や氾濫状況について予測を行い配信している。引き続き、当該システムの予測精度向上に取り組む。

#### ② 箇所別土砂災害危険度予測システム

市町の避難指示発令・解除の判断、重点パトロール箇所の絞り込み等に活用。令和5年度から新たに猪名川町での運用が始まり、神戸市等14市町で運用している。引き続き、当該システムの運用エリア拡大及び予測精度向上に取り組む。

#### ③ 高潮危険度予測システム

市町が避難指示等の発令などに活用できるよう、72時間先までの潮位、越波量等について市町と共同で予測を行っている。引き続き、当該システムの予測精度向上に取り組む。

## 5 減災のための情報発信

安全安心に包まれる兵庫

### (2) 自主避難行動に役立つ情報（県民への発信）

#### ① 洪水浸水想定区域

県内680河川について、想定最大規模降雨の洪水浸水想定区域図を公表済み。引き続き、市町によるハザードマップ作成の支援に取り組む。

#### ② 高潮浸水想定区域

県内全4沿岸について、想定最大規模の高潮浸水想定区域図に基づいた市町によるハザードマップ作成等の支援に取り組む。

#### ③ 土砂災害警戒区域等

県内約2万箇所について、区域図を公表済み。引き続き地形改変箇所などの区域の見直しを行うとともに、対策工事が完了した箇所の土砂災害特別警戒区域（R区域）の解除に取り組む。

#### ④ 地域別土砂災害危険度

県下を1kmメッシュに細分化した危険度で市町単位である土砂災害警戒情報を補足する。令和元年7月からは、土砂災害警戒区域（Y区域）毎の危険度を配信している。

#### ⑤ CGハザードマップ

各種浸水想定区域、河川水位等のリアルタイム情報、防災学習等の情報を配信する防災ポータルサイト。令和5年10月にはトップページをわかりやすく整理するなどのリニューアルを行っており、引き続き、平常時や災害時に活用しやすいサイト運営に取り組む。

#### ⑥ 河川ライブカメラ

河川やダム、水門等の増水状況を視認できるよう、河川ライブカメラの画像を県HP等で発信している。



兵庫県CGハザードマップ（HP）

## 6 安全安心な暮らしの実現 5,466,004千円

歩行者や自転車の通行空間の確保や水上オートバイの危険行為の対策強化を推進

### (1) 歩行者の安全・安心な通行空間の確保

通学児童の安全を確保するため、学校、警察、道路管理者等が連携して各市町が策定した「通学路交通安全プログラム」に基づき、通学路を優先した歩道整備等、交通安全対策を計画的に推進する。

#### 【令和7年度の主な事業箇所】

- ・ 県道 下滝野市川線 山田町 [加西市]
- ・ 県道 神戸加東線 山国 [加東市]
- ・ 県道 西脇八千代市川線 下牛尾・おおぞ上瀬加 [市川町]
- ・ 国道 178号 芦屋 [新温泉町]
- ・ 県道 大沢西宮線 [西宮市]
- ・ 県道 下立杭柏原線 [丹波篠山市]



県道 香住村岡線 (香美町)

### (2) 自転車の安全で快適な通行空間の確保

#### ① 自転車活用の推進

「兵庫県自転車活用推進計画」に基づき、自転車の活用を総合的かつ計画的に推進するとともに、計画に位置づけた「ひょうごサイクリングモデルルート」において、自転車の走行環境整備等を推進し、質の高いサイクリング環境を創出する。

#### 【令和7年度の主な事業箇所】

- ・ 県道 福良江井岩屋線 [淡路市]

## 6 安全安心な暮らしの実現

### ② 自転車通行空間整備の推進

自転車の安全で快適な通行を確保するため、中高生の自転車通学の利用状況等を踏まえて、自転車通行空間整備を計画的に推進する。

#### 【令和7年度の主な事業箇所】

- ・ 県道 尼崎停車場線 [尼崎市]、国道 427号 [西脇市]



県道 尼崎停車場線 (尼崎市)

### (3) 水上オートバイによる危険行為等の対策強化

水上オートバイの危険行為等を防止するため、国、県警、地元市町、漁協等の民間団体と連携し、合同パトロールを実施するなど、引き続き、周知啓発に取り組む。

#### 【令和7年度の主な事業箇所】

- ・ 林崎松江海岸 [明石市]、諸寄海岸 [新温泉町]



合同パトロールの実施 (諸寄海岸)



水上オートバイ安全対策リーフレット



## 7 計画的・効率的な老朽化対策 32,929,514千円

インフラ施設の機能を維持するため、計画的な老朽化対策や適切な維持管理を推進

### (1) 老朽化対策の実施

インフラ施設の老朽化の割合が増加することから、橋梁、ダム、排水機場、砂防設備等の施設について、安全性の確保はもとより、総コストの低減と予算の平準化を図るため、「ひょうごインフラ・メンテナンス10箇年計画」に基づき、計画的・効率的に老朽化対策を推進する。

#### 【令和7年度の主な事業箇所】

- ① 国道482号 久斗トンネル [豊岡市] 修繕
- ・ 加里屋川放水路排水機場 [赤穂市] 修繕
- ② 県道豊岡竹野線 城崎大橋 [豊岡市] 更新
- ・ 姫路港須加地区 -3.5m物揚場 [姫路市] 更新
- ・ 新川・東川統合排水機場 [西宮市] 更新



実施前



実施後



県道 白浜姫路停車場線 阿保橋 (姫路市)

### (2) 官民連携 (参画と協働による維持管理)

「ひょうごアドプト」など、地域住民が主体となって実施する草刈り等の軽易な維持管理や美化活動を支援する。

### (3) 播但連絡道路の安全・安心な道路環境の確保

将来にわたりサービスを安定的に提供するため、大規模修繕や橋梁耐震対策に計画的に取り組む。

#### 【令和7年度の主な事業箇所】

- ・ 第7・6 高架橋 (山陽新幹線北側) [姫路市] 修繕、耐震



ひょうごアドプト  
県道 多可北条線 (加西市)

## 8 安全安心な日常維持管理の実施 34,832,138千円

ダム・排水機場、堤防等の施設点検や、除草・樹木剪定、舗装修繕などを適切に行い、維持管理を着実に実施

県民の安全安心に直結する①河川堤防の点検前除草、②道路区画線の引き直し、③通学路等の年2回の除草を実施することで、維持管理の充実を図る。

### ① 河川堤防の点検前除草

決壊すれば甚大な被害につながる盛土構造の堤防区間において、堤防の管理水準を向上させるため、法定点検前に草刈りを行う。



河川堤防の点検前除草（多可町）

### ② 道路区画線の引き直し

夜間や雨天時の走行の安全性確保に向け正面衝突など重大な事故につながる箇所等の区画線の引き直しを行う。

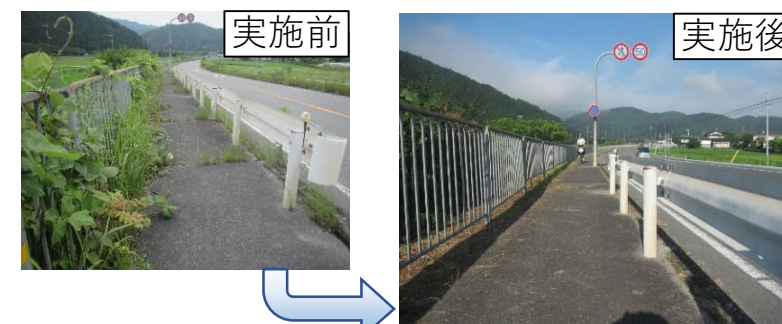


道路区画線の引き直し（西脇市）

### ③ 通学路等の年2回の除草

通学生が雑草を避けて車道にはみ出し、危険な状態となっている通学路などで除草を年2回実施する。

あわせて、中央分離帯など除草作業時の危険回避や省力化を図れる箇所における張りコンを実施する。



通学路の除草（佐用町）

# 1 高規格道路ネットワークの充実強化 12,543,155千円

県土の骨格を形成し、県全体の発展基盤となる基幹道路八連携軸を構成する高規格道路ネットワークの早期整備を推進

## (1) 高規格道路の整備推進

### 【令和7年度の取り組み】

#### ア) 北近畿豊岡自動車道（豊岡市～丹波市）73.0km〔直轄〕

豊岡道路（Ⅱ期）（5.1km）	調査設計、用地取得、橋梁下部工、改良工事
-----------------	----------------------

#### イ) 山陰近畿自動車道（鳥取市～宮津市）約120km（県内約51km）〔県事業〕

浜坂道路Ⅱ期（7.6km）	トンネル、改良工事 等
竹野道路（4.9km）	調査設計、用地取得、橋梁下部工 等
城崎道路（7.4km）〔直轄権限代行〕	調査設計
佐津IC～竹野IC（約5km） 城崎温泉IC～府県境（約3km）	早期事業化に向けた調査

#### ウ) 大阪湾岸道路西伸部（六甲アイランド北～名谷ジャンクション）20.9 km

##### 六甲アイランド北～駒栄 L=14.5km〔直轄(道路・港湾)・阪神高速道路(株)の合併施行〕

・橋梁、トンネル工事、調査設計 等

#### エ) 名神湾岸連絡線（(仮称)西宮JCT・IC～(仮称)西宮浜JCT・IC）2.7km

##### 〔直轄・阪神高速道路(株)・西日本高速道路(株)の合併施行〕

・調査設計



高規格道路ネットワーク図



大阪湾岸道路西伸部（神戸市）



山陰近畿自動車道  
浜坂道路Ⅱ期（新温泉町）

## 1 高規格道路ネットワークの充実強化

オ) 神戸西バイパス（永井谷JCT～石ヶ谷JCT（仮称））6.9km〔直轄・西日本高速道路(株)の合併施行〕

・橋梁、改良工事 等

カ) 播磨臨海地域道路(第二神明～広畑) 約36km（当面、都市計画・アセスを進める区間）

・都市計画・環境影響評価手続

（R6.7～9 都市計画に係る住民説明会を開催（アクセス道路等））

①キ) 東播磨道 北工区（加古川市～小野市） 6.9km〔県事業〕

[八幡稲美ランプ～八幡三木ランプ間部分開通 2.5km（令和5年3月）]

・舗装工事、設備工事 等

ク) 東播丹波連絡道路（加東市～丹波市） 約30km〔直轄〕



東播磨道 北工区（加古川市～小野市）

西脇北バイパス（5.2km）	橋梁、改良工事 等
西脇市黒田庄町～丹波市氷上地域（約17km）	早期事業化に向けた調査推進（要望中）

## (2) 高速道路の利活用の推進

【令和7年度の取り組み】

ア) 大鳴門橋自転車道（南あわじ市～鳴門市）1.8km（県内0.9km）〔県事業〕

・橋梁工事

イ) 山陽自動車道（仮称）三木スマートインターチェンジ（三木市）〔市・西日本高速道路(株)事業〕

・改良工事 等

## 2 地域の交流・日々の暮らしを支える道路整備 12,709,188千円

高規格道路を補完する幹線道路の整備や良好な市街地の形成を図る街路網の整備、円滑な交通流を確保する渋滞対策などを推進

### (1) 地域の個性ある発展を支える幹線道路網の整備

地域の交流、発展を支える国道・県道等の幹線道路網の整備を推進する。

#### 【令和7年度の主な事業箇所】

- ・国道 2号 相生有年道路（直轄） [相生市～赤穂市]
- ・国道 2号 和坂拡幅 [明石市]
- ・国道 28号 洲本バイパス（直轄） [洲本市]
- ・国道 176号 名塩道路（直轄） [西宮市～宝塚市]
- ・国道 179号 太子道路 [太子町～たつの市]
- ・国道 372号 加西バイパス [加西市]
- ・国道 429号 榎峠バイパス [丹波市]
- ・国道 429号 千種Ⅱ [宍粟市]
- ① 県道 三田西インター線 [三田市]
- ・県道 宗佐土山線 天満大池バイパス [稲美町]
- ① 県道 小野藍本線 松沢バイパス [加東市]
- ・県道 加美八千代線 三室バイパス [多可町]
- ・県道 広畑青山線 [姫路市] 暫定2車線供用
- ① 県道 竜泉那波線 [相生市]
- ・県道 赤穂佐伯線 南 [赤穂市]
- ・県道 養父宍粟線 由良 [養父市]
- ・県道 あいはらじんたい えなみかもり 大谷鮎原神代線 榎列掃守 [南あわじ市]



県道 宗佐土山線 天満大池バイパス（稲美町）



県道 広畑青山線（姫路市）

## 2 地域の交流・日々の暮らしを支える道路整備

### (2) 街路網の整備推進

渋滞解消による交通円滑化や歩行者・自転車の安全の確保及び都市の防災機能の向上を図るため、街路網の整備を計画的に推進する。

#### 【令和7年度の主な事業箇所】

- ・都市計画道路 園田西武庫線 藻川〔尼崎市〕
- ① 都市計画道路 中筋伊丹線 中筋〔宝塚市〕
- ・都市計画道路 塚口長尾線 昆陽南〔伊丹市〕
- ・都市計画道路 西脇上戸田線 東本町〔西脇市〕
- ・都市計画道路 国道線 姫路東〔姫路市〕
- ① 都市計画道路 龍野中央幹線 四箇〔たつの市〕



都市計画道路 園田西武庫線（尼崎市）

### (3) 渋滞対策の推進

交通渋滞の解消・緩和のため、渋滞箇所において、右折車線設置やバイパス整備等を推進する。

また、スマートフォンから得られる位置情報データを基に、人や車の移動経路等を詳細に分析し、新たな視点での渋滞対策を検討する。

#### 【令和7年度の主な事業箇所】

- ・都市計画道路 国道2号線 加古川橋  
〔加古川橋西詰交差点〕〔加古川市〕
- ・県道 大江島太子線〔下太田交差点〕〔姫路市〕



都市計画道路 国道2号線 加古川橋（加古川市）

## 2 地域の交流・日々の暮らしを支える道路整備

### (4) 問題踏切の解消

#### ① 連続立体交差事業の推進

開かずの踏切等による交通渋滞の解消や駅周辺のまちづくりのため、連続立体交差事業を推進する。

##### 【令和7年度の事業箇所】

- ・ J R 山陽本線 東加古川駅付近 [加古川市] (着工準備※)
- ・ 山陽電鉄本線 高砂駅～荒井駅付近 [高砂市] (着工準備※)

※ 事業着手に向けた調査・設計、都市計画決定

#### ② 踏切対策の推進

踏切による渋滞の解消や歩行者の安全確保を図るため、立体交差化や踏切部の歩道拡幅等を推進する。

##### 【令和7年度の主な事業箇所】

- ・ 県道踏切：県道 太子御津線 茶ノ木踏切 [姫路市、太子町]



県道 太子御津線 茶ノ木踏切 (姫路市、太子町)

### (5) 生活道路の整備推進

生活道路の安全確保と通行支障箇所の早期解消のため、待避所設置等による通行空間の確保など地域の課題やニーズにきめ細かに対応する即効性の高い対策を推進する。

##### 【令和7年度の主な事業箇所】

- ・ 県道 八鹿停車場線 [養父市]

### 3 港湾の機能強化・利用促進 3,016,058千円

物流・産業・交流を支える港湾の機能強化を図るとともに、港湾施設の計画的な更新・新設など港湾の利活用を推進

#### (1) 港湾の機能強化

岸壁の改修及び防波堤の整備等を図り、物流・産業拠点となる港湾機能の強化を推進する。

##### 【令和7年度の主な事業箇所】

- ・ 姫路港 [姫路市]
  - 広畑地区 -14m岸壁・臨港道路整備（直轄）  
臨港道路改良
  - 浜田地区 廃棄物埋立護岸整備
- ・ 尼崎西宮芦屋港 [西宮市]
  - 新西宮ヨットハーバー ビジターバース改良
- ・ その他の地方港湾
  - 柴山港 [香美町] 防波堤整備（直轄）
  - 家島港 [姫路市] -4.0m物揚場整備



姫路港広畑地区（姫路市）



新西宮ヨットハーバー（西宮市）



### 3 港湾の機能強化・利用促進

活躍の場が広がる兵庫

#### (2) 港湾の利用促進

##### ① 姫路港旅客ターミナルエリアのリニューアル

姫路港旅客ターミナルエリアにおいて、旅客船利用者の利便性・快適性の向上、にぎわいの創出を図るため、旅客ターミナル建替え等の改修を推進する。



姫路港旅客ターミナルエリアのリニューアル（完成予想図）

##### ② 港湾施設の更新・新設

港湾の利便性や安全性を向上させるとともに、港湾を持続的に発展させて競争力を維持・拡大するため、県営クレーン、上屋・野積場等の港湾施設を計画的に更新・新設する。

##### 【令和7年度の主な事業箇所】

- ・ 尼崎西宮芦屋港 東海岸町地区 [尼崎市] クレーン更新



尼崎西宮芦屋港東海岸町地区  
県営クレーン（尼崎市）

## 4 空港の有効活用・利便性向上 197,285千円

関西のさらなる発展を支える航空ネットワークの構築をめざして、関西3空港およびコウノトリ但馬空港の利活用を促進

### (1) 航空需要を取り込むための関西3空港の利用促進

飛行経路見直しにより拡大が見込まれる関西の航空需要を的確に捉えるため、関西3空港の最大活用を推進する。

#### 【令和7年度の主な取り組み】

- ① 新・関西空域の飛行経路見直しを契機とした地域振興事業の推進
  - ・神戸市以西の新たな需要開拓等
  - ・就航都市でのプロモーション活動
  - ・3空港の最大活用について考えるセミナーの開催

### (2) コウノトリ但馬空港の利活用促進

コロナ禍により落ち込んだ航空需要を早期に回復するため、「コウノトリ但馬空港のあり方懇話会」の中間報告の「短期」の取り組みである「さらなる利活用の促進」を、地元と一体となり進めていく。

#### 【令和7年度の主な取り組み】

- ・チャーター便の運航
- ・但馬伊丹便を利用する旅行商品の造成支援
- ・首都圏でのPR活動



コウノトリ但馬空港 開港30周年記念セレモニーの様子

## 5 県民の移動を支える公共交通の維持・活性化 626,793千円

「ひょうご公共交通10カ年計画（R3～R12年）」に基づき、持続可能で安全・安心な公共交通ネットワークの構築を促進

### （1）鉄道の維持・活性化

#### ① 鉄道事業者に対する支援

鉄道輸送サービスが維持・確保されるよう、安全性・利便性向上のための施設整備を支援する。

##### 【令和7年度の主な取り組み】

- ・ 鉄道軌道安全輸送設備等整備事業（神戸電鉄 等）
- ・ キャッシュレス決済導入支援事業（北条鉄道）

#### ② JRローカル線の維持・利用促進

通勤・通学、通院、買物等の日常生活や観光・交流による地域活性化に欠くことのできないJRローカル線を維持・活性化するため、「JRローカル線維持・利用促進検討協議会」において取りまとめた利用促進策を推進する。



加古川線全線開業100周年 記念セレモニー（西脇市駅）



駅前マルシェ（谷川駅）

## 5 県民の移動を支える公共交通の維持・活性化

### (2) 生活交通の維持・活性化

#### ① 路線バス等の運行等に対する支援

通勤・通学、通院、買物等の日常生活に不可欠な路線バス、コミュニティバス、デマンド型乗合交通の維持・活性化を図るため、運行等の経費を支援する。

#### ② 地域公共交通の再編促進

地域の実情に合わせた地域公共交通の再編を図るため、市町による「地域公共交通計画」の策定を促進する。

#### ③ 地域公共交通事業者の人材確保支援

公共交通ネットワークを維持するため、人材確保に取り組む路線バス・タクシー事業者の第2種免許取得費用及び受験資格特例教習受講費用の一部を支援する。



県バス協会と共同で作成した啓発ポスター

## 6 都市の環境改善 1,420,232千円

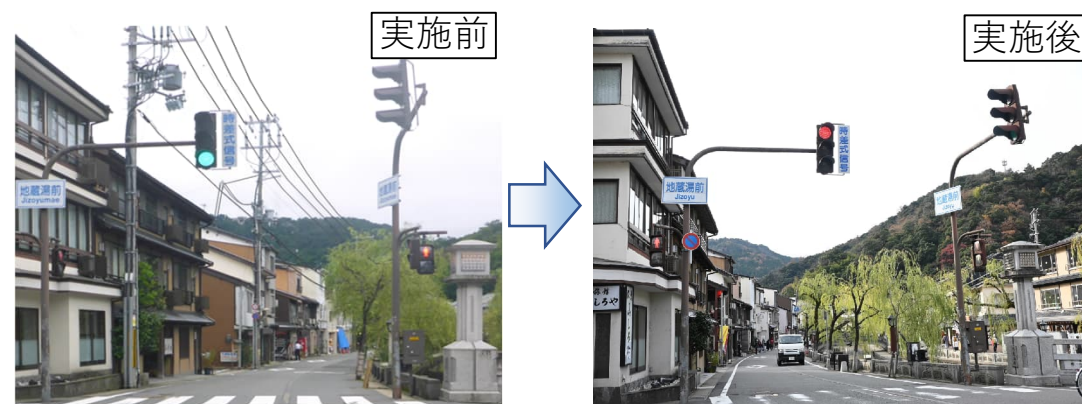
「防災」、「安全・快適」、「景観・観光」の観点から無電柱化を推進するとともに、快適で賑わいのある親水空間の創出や自然環境の保全と再生を推進

### (1) 無電柱化の推進

防災機能の強化、安全で安心な通行空間の確保、良好な景観形成等を目的として、無電柱化を推進する。

#### 【令和7年度の主な事業箇所】

- ・ 県道 芦屋停車場線 [芦屋市]
- ・ 県道 なまぜもんどそう 生瀬門戸荘線 [宝塚市]
- ・ 県道 豊岡竹野線 II 工区 [豊岡市]
- ① 都市計画道路 おのえ 尾上小野線 安田 [加古川市]



県道 豊岡竹野線 I 工区 (豊岡市)

### (2) 環境整備の推進

快適で賑わいのある安全な親水空間の創出や自然環境の保全と再生を推進する。

#### 【令和7年度の主な事業箇所】

- ・ 武庫川 [尼崎市・西宮市]、尼崎の森中央緑地 [尼崎市]

## 7 カーボンニュートラルの実現 9,741,494千円

インフラ分野の脱炭素化等によりグリーン社会の実現を目指すため、港湾の脱炭素化に向けたカーボンニュートラルポート形成、下水汚泥エネルギーの有効利用や下水処理場の栄養塩類管理運転等を推進

### (1) カーボンニュートラルポートの形成

播磨臨海地域において、2050年までに温室効果ガスの排出を実質ゼロとする目標に向け、R6.12に策定した「CNP計画」に基づき、水素等のサプライチェーン拠点の整備や産業の脱炭素化などカーボンニュートラルポート形成に向けた取組を推進する。



参考：神戸港で実証が進む液化水素の運搬船と貯蔵タンク

### (2) 下水汚泥エネルギーの有効利用

豊かさを実感できる生活環境づくりや健全な水循環・良好な水環境の創造のため、下水道施設の更新や、下水汚泥エネルギーの有効利用に向けた整備を推進する。

#### 【令和7年度の主な事業箇所】

- ・兵庫東流域下水汚泥広域処理場 [尼崎市] 下水汚泥エネルギー有効利用施設整備

### (3) 下水処理場の栄養塩類管理運転

瀬戸内海の豊かな海の実現に向けて、播磨灘及び大阪湾に放流する28の下水処理場において、窒素の放流量を増加させる栄養塩類管理運転を推進する。

#### 【令和7年度の主な取り組み】

- ・加古川下流浄化センターでの栄養塩類管理運転 [加古川市]
- ・揖保川浄化センターでの栄養塩類管理運転 [姫路市]

## 8 大阪湾ベイエリアの活性化 261,551千円

人口・産業の集積や充実した交通インフラなど、新時代の成長エンジンのコアとして高いポテンシャルを持つ大阪湾ベイエリアに人・モノ、投資を呼び込むため、産業機能や観光・交流機能の強化を推進

### (1) 尼崎フェニックス事業用地の利活用

尼崎西宮芦屋港のフェニックス事業用地において、道路等のインフラ整備や一部区域の分譲を進める。

#### 【令和7年度の主な取り組み】

- ・ 尼崎西宮芦屋港 道路整備等 [尼崎市]



フェニックス事業用地

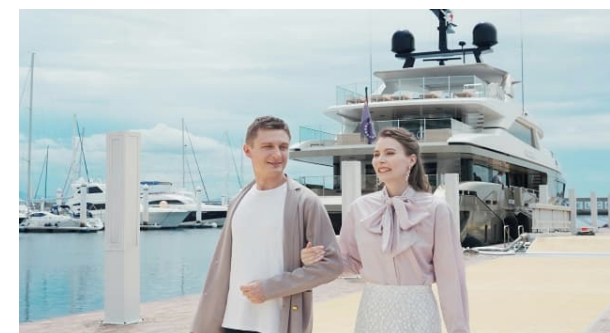
フェニックス事業用地（分譲予定地）

### (2) スーパーヨット誘致の促進

大阪湾ベイエリア活性化の一環として、新西宮ヨットハーバーのビジターバスを活用したスーパーヨットの誘致を促進する。

#### 【令和7年度の主な取り組み】

- ・ オーナーや代理店等に対する誘致活動



スーパーヨット（新西YHホームページより）

# 1 インフラDX（デジタルトランスフォーメーション）の推進 ※各施策内で予算計上

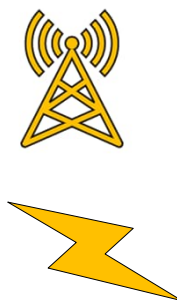
建設業の生産性向上と、インフラ建設・維持管理の効率化、デジタル社会に適応した働き方改革を進めるため、インフラ分野のDXを推進

## (1) インフラDXの推進

### 【令和7年度の主な取り組み】

- ・ ICT活用工事の推進
- ・ 3次元データの活用に向けたBIM/CIMの試行
- ・ 維持管理の高度化に向けた新技術の試行（除雪作業支援、橋梁点検、区画線点検等）

ICTを活用した建設業の生産性向上や現場管理業務等におけるデジタル化を推進



インフラDXの推進（遠隔臨場）



## 2 持続可能な建設業 19,000千円

インフラ整備の主軸を担う建設企業等の健全育成と建設業全体のイメージアップを推進

### (1) 建設企業等の健全育成と建設業全体のイメージアップ

将来の担い手不足などの課題に対し、建設業のイメージアップ、DX技術の研修など、県と建設業界が協働で若手入職者の確保・生産性の向上の支援の取り組みを推進する。

#### ① 建設業育成魅力アップ事業の推進

小中学生向け建設業体験会や女子高校生と女性技術者の交流会などを開催し、建設業のイメージアップや若年者の入職促進等を推進する。



小中学生向け建設業体験会の実施



女子高校生と女性技術者との交流会

## 2 持続可能な建設業

### ② インフラツーリズムの推進

インフラ施設を観光資源として活用する「インフラツーリズム」を推進する。



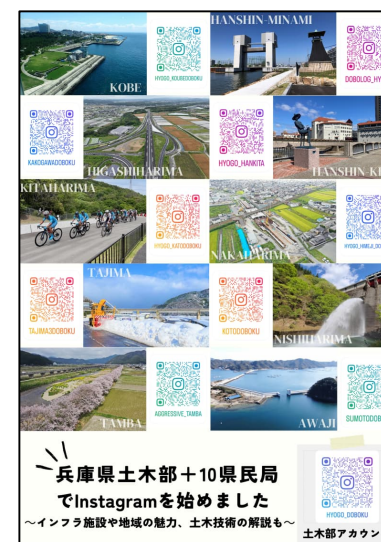
東播磨インフラツアー（小学生・保護者）



神戸インフラツアー（小学生・保護者）

### ③ インフラ施設等の情報発信

若者向けに建設業の魅力を伝えるため、Instagram等を活用し、インフラ施設等の情報発信を推進する。



開設ポスター



土木部アカウント  
QRコード

# 予 算 要 求 額 一 覧 表

令和 7 年度 予算要求概計表

( 総 括 )

( 単 位 : 千 円 )

事 業	令和 6 年 度 当 初 予 算 額					令和 6 年 度 現 計 予 算 額					令和 7 年 度 予 算 要 求 額					備 考	
	金 額	財 源				金 額	財 源				金 額	財 源				当 初 比 (%)	現 計 比 (%)
		国庫支出金	特定財源	起 債	一 般 財 源		国庫支出金	特定財源	起 債	一 般 財 源		国庫支出金	特定財源	起 債	一 般 財 源		
公 共 事 業	60,147,000	28,332,814	2,442,318	26,088,200	3,283,668	90,882,000	43,620,514	2,982,818	40,742,700	3,535,968	60,147,000	28,332,814	2,442,318	26,088,200	3,283,668	100.0	66.2
国 直 轄 事 業	9,646,000	0	0	8,681,300	964,700	12,404,000	0	0	11,416,000	988,000	9,646,000	0	0	8,681,300	964,700	100.0	77.8
県 単 独 事 業	26,385,000	0	214,997	21,461,000	4,709,003	26,403,000	18,000	214,997	21,461,000	4,709,003	26,385,000	0	214,997	21,461,000	4,709,003	100.0	99.9
県 単 独 緊 急 自 然 災 害 防 止 対 策 事 業	4,200,000	0	60,000	4,140,000	0	4,200,000	0	60,000	4,140,000	0	4,200,000	0	60,000	4,140,000	0	100.0	100.0
県 単 独 緊 急 防 災 ・ 減 災 対 策 事 業	2,500,000	0	0	2,500,000	0	2,500,000	0	0	2,500,000	0	2,500,000	0	0	2,500,000	0	100.0	100.0
県 単 独 緊 急 浚 渫 推 進 事 業	2,100,000	0	0	2,100,000	0	2,100,000	0	0	2,100,000	0	2,100,000	0	0	2,100,000	0	100.0	100.0
公 共 施 設 等 適 正 管 理 事 業	1,000,000	0	0	900,000	100,000	1,000,000	0	0	900,000	100,000	1,000,000	0	0	900,000	100,000	100.0	100.0
災 害 復 旧 事 業	6,535,856	4,261,750	129,688	2,126,400	18,018	6,535,856	4,261,750	129,688	2,126,400	18,018	6,124,910	3,935,300	224,910	1,964,700	0	93.7	93.7
受 託 事 業	259,947	0	259,947	0	0	259,947	0	259,947	0	0	137,428	0	137,428	0	0	52.9	52.9
調 査 費	91,258	8,258	0	0	83,000	91,258	8,258	0	0	83,000	54,650	8,650	0	0	46,000	59.9	59.9
管 理 費	2,629,091	0	407,834	249,700	1,971,557	2,629,091	0	407,834	249,700	1,971,557	2,649,527	0	427,165	211,900	2,010,462	100.8	100.8
そ の 他	10,502,313	14,534	113,897	164,300	10,209,582	11,350,313	632,534	113,897	164,300	10,439,582	10,064,294	23,271	107,141	731,700	9,202,182	95.8	88.7
一 般 会 計 計	125,996,465	32,617,356	3,628,681	68,410,900	21,339,528	160,355,465	48,541,056	4,169,181	85,800,100	21,845,128	125,008,809	32,300,035	3,613,959	68,778,800	20,316,015	99.2	78.0
港 湾 整 備 事 業 特 別 会 計	5,097,509	0	2,302,108	2,795,400	越 1	5,097,509	0	2,302,108	2,795,400	越 1	4,176,046	0	2,225,246	1,950,800	越 1	81.9	81.9
特 別 会 計 計	5,097,509	0	2,302,108	2,795,400	越 1	5,097,509	0	2,302,108	2,795,400	越 1	4,176,046	0	2,225,246	1,950,800	越 1	81.9	81.9
合 計	131,093,974	32,617,356	5,930,789	71,206,300	21,339,528	165,452,974	48,541,056	6,471,289	88,595,500	21,845,128	129,184,855	32,300,035	5,839,205	70,729,600	20,316,015	98.5	78.1

企業会計	令和 6 年 度 当 初 予 算 額					令和 6 年 度 現 計 予 算 額					令和 7 年 度 予 算 要 求 額					備 考	
	金 額	財 源				金 額	財 源				金 額	財 源				当 初 比 (%)	現 計 比 (%)
		国庫支出金	特定財源	起 債	一 般 財 源		国庫支出金	特定財源	起 債	一 般 財 源		国庫支出金	特定財源	起 債	一 般 財 源		
流 域 下 水 道 事 業 会 計	57,730,134	13,424,421	36,661,313	7,644,400	越 0	62,423,534	16,249,521	36,944,513	9,230,100	越 0	57,837,591	13,424,421	35,632,470	8,780,700	越 0	100.2	92.7

## 令和7年度予算要求一覧表

(一般会計)

(単位：千円)

	令和6年度 当初予算額	令和7年度 予算要求額	財源内訳			
			国庫支出金	特定財源	起債	一般財源
総務課	4,334,491	4,768,973	3,401	32,453	0	4,733,119
収用委員会事務局	5,192	5,293	0	5,293	0	0
契約管理課	46,281	53,853	0	42,594	0	11,259
技術企画課	6,538,382	6,127,428	3,937,818	224,910	1,964,700	0
交通政策課	1,015,465	1,073,917	14,769	29,000	10,400	1,019,748
空港政策課	1,146,179	1,189,169	0	400	0	1,188,769
用地課	96,265	12,255	0	6,398	0	5,857
道路企画課	495,860	1,136,270	0	0	602,700	533,570
道路街路課	34,859,188	34,859,188	12,782,354	1,547,203	18,473,600	2,056,031
道路保全課	27,929,817	27,803,093	5,313,275	69,276	18,139,500	4,281,042
河川整備課 総合治水課	25,403,004	25,343,082	4,983,745	804,076	17,581,900	1,973,361
砂防課	11,540,412	11,539,781	3,708,120	392,507	6,655,500	783,654
下水道課	4,371,734	3,030,199	5,101	0	0	3,025,098
港湾課	8,214,195	8,066,308	1,551,452	459,849	4,975,500	1,079,507
計	125,996,465	125,008,809	32,300,035	3,613,959	68,403,800	20,691,015

## 令和 7 年 度 予 算 要 求 一 覧 表

(特別会計)

(単位：千円)

	令和 6 年度 当初予算額	令和 7 年度 予算要求額	財源内訳			
			国庫支出金	特定財源	起債	一般財源
港湾課	5,097,509	4,176,046	0	2,225,246	1,950,800	越 1 0
計	5,097,509	4,176,046	0	2,225,246	1,950,800	越 1 0

(企業会計)

(単位：千円)

	令和 6 年度 当初予算額	令和 7 年度 予算要求額	財源内訳			
			国庫支出金	特定財源	起債	一般財源
下水道課	57,730,134	57,837,591	13,424,421	35,632,470	8,780,700	越 0

## 予算要求額中主なものの調

# 一 般 会 計



## 令和7年度予算要求額の概要(主要事項)

(一般会計)

(単位:千円) (土木部)

事項名	令和6年度	令和7年度	財 源 内 訳				概 要 説 明
	当初予算額	予算要求額	国庫支出金	特定財源	起 債	一般財源	
公共事業	60,147,000	60,147,000	28,332,814	2,442,318	26,088,200	3,283,668	
道路街路課	26,501,006	26,501,006	12,782,354	1,413,203	11,072,100	1,233,349	
道路改築費	20,161,174	20,161,174	9,755,304	507,639	8,906,100	992,131	幹線道路の改築を実施する経費 浜坂道路Ⅱ期 外140箇所
住宅市街地 道路整備事業費	2,230,092	2,230,092	1,060,500	0	1,052,500	117,092	住宅・宅地整備に関連した道路の整備を実施する経費 主要地方道太子御津線 外2箇所
広域連携事業費	505,740	505,740	216,450	0	260,200	29,090	広域的域活性化に関連した道路の整備を実施する経費 主要地方道豊岡竹野線 外3箇所
街路事業費	3,423,586	3,423,586	1,652,600	865,336	814,900	90,750	都市計画道路の改築、立体交差工事等を実施する経費 都市計画道路 尼崎伊丹線(阪神尼崎北) 外19箇所
鉄道高架事業費	160,914	160,914	78,000	40,228	38,400	4,286	都市における道路と鉄道との連続立体交差工事を実施する経費 JR山陽本線東加古川駅付近、山陽電鉄本線高砂駅～荒井駅付近
市町道路事業指導監督費	15,000	15,000	15,000	0	0	0	市町道路事業の指導監督を実施する経費
市町都市計画指導監督費	4,500	4,500	4,500	0	0	0	市町都市計画事業の指導監督を実施する経費

## 令和7年度予算要求額の概要(主要事項)

(一般会計)

(単位:千円) (土木部)

事項名	令和6年度 当初予算額	令和7年度 予算要求額	財源内訳				概要説明
			国庫支出金	特定財源	起債	一般財源	
道路保全課	10,302,994	10,302,994	5,313,275	42,696	4,368,900	578,123	
積雪寒冷地域関係道路費	409,500	409,500	260,000	0	51,700	97,800	積雪寒冷地域道路の除雪等を実施する経費 国道178号 外3箇所
道路更新防災費	1,099,349	1,099,349	559,468	27,996	460,500	51,385	落石対策、舗装修繕、老朽化対策等、災害や事故の発生を未然に防止するための工事を実施する経費 国道250号 外61箇所
橋りょう補修費	6,462,095	6,462,095	3,300,807	14,700	2,831,800	314,788	橋梁の耐震補強や老朽、損傷の著しい箇所の補修を実施する経費 県道明石神戸宝塚線 甲山大橋 外92箇所
道路交通安全施設整備費	2,332,050	2,332,050	1,193,000	0	1,024,900	114,150	道路交通の安全を確保する、歩道や交差点改良等の整備を実施する経費 県道明石高砂線 外37箇所

## 令和7年度予算要求額の概要(主要事項)

(一般会計)

(単位:千円) (土木部)

事項名	令和6年度 当初予算額	令和7年度 予算要求額	財 源 内 訳				概 要 説 明
			国庫支出金	特定財源	起 債	一般財源	
河川整備課 総合治水課	11,130,000	11,130,000	4,983,745	516,599	5,066,100	563,556	
広域河川 改修費	2,616,574	2,616,574	1,016,697	481,511	1,006,500	111,866	災害を未然に防止するため、一定計画に基づき河川の改良工事を実施する経費
河川高潮対 策費	367,500	367,500	175,000	0	173,200	19,300	河川の高潮、波浪による被害を防止するため、河川の改良工事を実施する経費
流域貯留浸 透費	9,450	9,450	3,000	0	5,800	650	雨水流出を抑制し浸水被害を軽減するため、雨水貯留浸透施設の整備を実施する経費
都市基盤 河川改良費	163,000	163,000	0	0	146,700	16,300	市街化区域内の小河川を市が改良工事を実施する経費の河川管理者負担金
宅地市街地 関連整備費	2,602,950	2,602,950	1,239,500	0	1,227,000	136,450	宅地開発に伴う関連河川の改良工事を実施する経費
河川メンテ ナンス費	1,997,927	1,997,927	935,000	34,427	925,600	102,900	老朽化の著しい排水機場など、河川管理施設の改修を実施する経費
総合流域防 災費	598,500	598,500	285,000	0	282,100	31,400	流域単位で包括的に水害災害対策の施設整備等や、災害関連情報等のソフト対策を実施する経費
ダムメンテ ナンス費	259,349	259,349	110,548	661	133,200	14,940	ダム機能の回復・向上のため、ダム管理施設の更新等を実施する経費
大規模特定 河川事業費	1,374,450	1,374,450	656,000	0	646,500	71,950	災害を未然に防止するため、一定計画に基づき河川の改良工事を実施する経費

## 令和7年度予算要求額の概要(主要事項)

(一般会計)

(単位:千円)(土木部)

事項名	令和6年度 当初予算額	令和7年度 予算要求額	財 源 内 訳				概 要 説 明
			国庫支出金	特定財源	起 債	一般財源	
調節池整備 事業費	241,500	241,500	115,000	0	113,800	12,700	都市河川において、計画高水流量を低減するものとして定めた調節池の整備を実施する経費
事業間連携 河川事業費	478,800	478,800	228,000	0	225,700	25,100	ダム、下水道、砂防等の他事業と連携した整備を実施する経費
治水ダム建 設事業費	420,000	420,000	220,000	0	180,000	20,000	ダム再生を実施する経費

## 令和7年度予算要求額の概要(主要事項)

(一般会計)

(単位:千円) (土木部)

事項名	令和6年度 当初予算額	令和7年度 予算要求額	財 源 内 訳				概 要 説 明
			国庫支出金	特定財源	起 債	一般財源	
砂防課	8,231,000	8,231,000	3,708,120	322,760	3,585,800	614,320	
通常砂防費	4,533,530	4,533,530	2,158,800	0	2,136,700	238,030	溪流からの土砂流出を防止するため、えん堤工、護岸工等の工事を実施する経費 西蒲田川(姫路市) 外136箇所
地すべり 対策砂防費	10,500	10,500	5,000	0	4,900	600	地すべりによる被害を防止するための工事を実施する経費 柳谷地区(神戸市北区)
急傾斜地 対策砂防費	3,371,970	3,371,970	1,444,320	322,760	1,444,200	160,690	急傾斜地の崩壊による被害を防止するための工事を実施する経費 山脇地区(佐用郡佐用町) 外92箇所
砂防調査費	315,000	315,000	100,000	0	0	215,000	土砂災害防止法による警戒区域等指定のための砂防基礎調査を実施する経費

## 令和7年度予算要求額の概要(主要事項)

(一般会計)

(単位:千円) (土木部)

事項名	令和6年度 当初予算額	令和7年度 予算要求額	財 源 内 訳				概 要 説 明
			国庫支出金	特定財源	起 債	一般財源	
港湾課	3,982,000	3,982,000	1,545,320	147,060	1,995,300	294,320	
海岸老朽化 対策費	252,000	252,000	120,000	0	118,800	13,200	既設の海岸施設の補修工事等を実施する経費 淡路海岸 外2海岸
海岸高潮対 策費	52,500	52,500	25,000	0	24,700	2,800	海岸保全施設(水管理・国土保全局所管)の改 良工事等を実施する経費 西淡海岸 外1海岸
海岸侵食対 策費	79,800	79,800	38,000	0	37,600	4,200	海岸の侵食対策(養浜等)を実施する経費 鳥飼海岸 外1海岸
重要港湾改 良費	715,160	715,160	241,780	0	425,800	47,580	重要港湾の水域施設、外郭施設、係留施設、 臨港道路等の建設工事を実施する経費 姫路港 外1港
地方港湾 改良費	85,400	85,400	48,780	0	32,800	3,820	地方港湾の水域施設、外郭施設、係留施設、 臨港道路等の建設工事を実施する経費 家島港
港湾高潮 対策費	1,620,300	1,620,300	775,500	0	760,200	84,600	港湾の背後地を高潮から守るため、改良工事 等を実施する経費 姫路港海岸 外7港
港湾環境 整備費	403,330	403,330	97,410	0	275,000	30,920	港湾における環境整備、緑化等を実施する経 費 姫路港 外2港
港湾海岸 補修費	626,450	626,450	198,850	0	320,400	107,200	既設の港湾・海岸施設の補修工事等を実施す る経費 姫路港 外6港
港湾防災 安全対策費	147,060	147,060	0	147,060	0	0	処分場の受入準備及び維持管理等を実施する 経費 姫路港

## 令和7年度予算要求額の概要(主要事項)

(一般会計)

(単位:千円) (土木部)

事項名	令和6年度 当初予算額	令和7年度 予算要求額	財 源 内 訳				概 要 説 明
			国庫支出金	特定財源	起 債	一般財源	
国直轄事業 負担金	9,646,000	9,646,000	0	0	8,681,300	964,700	
道 路	5,688,000	5,688,000	0	0	5,119,200	568,800	国土交通省が北近畿豊岡自動車道外8路線を直轄施行する道路の新設・改築事業等に係る地方負担金
河 川	2,323,000	2,323,000	0	0	2,090,700	232,300	国土交通省が一級河川円山川ほか3河川において直轄施行する河川事業の地方負担金
砂 防	1,155,000	1,155,000	0	0	1,039,500	115,500	国土交通省が六甲山系において、直轄施行する砂防事業の地方負担金
海 岸	65,000	65,000	0	0	58,500	6,500	国土交通省が東播海岸において、直轄施行する海岸事業の地方負担金
港 湾	415,000	415,000	0	0	373,400	41,600	国土交通省が尼崎西宮芦屋港外2港において、直轄施行する港湾事業の地方負担金

## 令和7年度予算要求額の概要(主要事項)

(一般会計)

(単位:千円) (土木部)

事項名	令和6年度 当初予算額	令和7年度 予算要求額	財 源 内 訳				概 要 説 明
			国庫支出金	特定財源	起 債	一般財源	
県単独事業	26,385,000	26,385,000	0	214,997	21,461,000	4,709,003	
道路街路課	3,005,900	3,005,900	0	134,000	2,290,000	581,900	1 道路・橋りょう整備 2,737,900 2 街路整備 268,000
道路保全課	13,422,100	13,422,100	0	2,497	10,958,100	2,461,503	1 道路維持 11,222,100 2 事故防止 2,200,000
河川整備課	6,954,000	6,954,000	0	65,000	6,200,100	688,900	1 河川維持 4,093,308 2 河川改良 2,230,692 3 河川総合開発 630,000
砂防課	843,000	843,000	0	6,000	790,200	46,800	1 砂防維持 94,300 2 砂防施設改良 664,800 3 急傾斜地対策砂防 62,900 4 地すべり対策砂防 21,000
港湾課	1,637,900	1,637,900	0	7,500	1,222,600	407,800	1 海岸港湾維持 1,475,200 2 港湾改良 52,500 3 港湾海岸環境整備 110,200
空港政策課	522,100	522,100	0	0	0	522,100	空港維持 522,100



## 令和7年度予算要求額の概要(主要事項)

(一般会計)

(単位:千円) (土木部)

事項名	令和6年度 当初予算額	令和7年度 予算要求額	財 源 内 訳				概 要 説 明
			国庫支出金	特定財源	起 債	一般財源	
県単独緊急自然災害防止対策事業	4,200,000	4,200,000	0	60,000	4,140,000	0	
河川整備課	1,600,000	1,600,000	0	0	1,600,000	0	治水対策 1,600,000
砂防課	1,200,000	1,200,000	0	60,000	1,140,000	0	土砂災害対策事業 1,200,000
港湾課	600,000	600,000	0	0	600,000	0	高潮対策事業 600,000
道路保全課	800,000	800,000	0	0	800,000	0	道路防災事業 800,000

## 令和7年度予算要求額の概要(主要事項)

(一般会計)

(単位:千円) (土木部)

事項名	令和6年度 当初予算額	令和7年度 予算要求額	財 源 内 訳				概 要 説 明
			国庫支出金	特定財源	起 債	一般財源	
県単独緊急 防災・減災 対策事業	2,500,000	2,500,000	0	0	2,500,000	0	
道路保全課	1,265,500	1,265,500	0	0	1,265,500	0	橋梁の耐震化や法面の落石対策等を緊急に実施する経費
道路企画課	62,500	62,500	0	0	62,500		大鳴門橋自転車道(避難路)整備を実施する経費
河川整備課	450,000	450,000	0	0	450,000	0	河川における護岸耐震化等を緊急に実施する経費
港湾課	722,000	722,000	0	0	722,000	0	海岸施設の津波・高潮対策を緊急に実施する経費

## 令和7年度予算要求額の概要(主要事項)

(一般会計)

(単位:千円) (土木部)

事項名	令和6年度	令和7年度	財 源 内 訳				概 要 説 明
	当初予算額	予算要求額	国庫支出金	特定財源	起 債	一般財源	
県単独緊急 浚渫推進事業	2,100,000	2,100,000	0	0	2,100,000	0	
河川整備課	2,000,000	2,000,000	0	0	2,000,000	0	河川の浚渫に要する経費
砂防課	100,000	100,000	0	0	100,000	0	砂防施設における浚渫工事を実施する経費

## 令和7年度予算要求額の概要(主要事項)

(一般会計)

(単位:千円) (土木部)

事項名	令和6年度	令和7年度	財 源 内 訳				概 要 説 明
	当初予算額	予算要求額	国庫支出金	特定財源	起 債	一般財源	
(道路保全課) 公共施設等適 正管理事業	1,000,000	1,000,000	0	0	900,000	100,000	道路施設の長寿命化対策を実施する経費

## 令和7年度予算要求額の概要(主要事項)

(一般会計)

(単位:千円) (土木部)

事項名	令和6年度	令和7年度	財 源 内 訳				概 要 説 明
	当初予算額	予算要求額	国庫支出金	特定財源	起 債	一般財源	
(技術企画課) 災害復旧事業	6,535,856	6,124,910	3,935,300	224,910	1,964,700	0	
(技術企画課) 公共土木施設災害復旧 事業費	6,535,856	6,124,910	3,935,300	224,910	1,964,700	0	公共土木施設災害復旧事業費 令和5年災 <span style="float: right;">224,910</span> 令和7年災(応急復旧費) <span style="float: right;">5,900,000</span>

## 令和7年度予算要求額の概要(主要事項)

(一般会計)

(単位:千円) (土木部)

事項名	令和6年度	令和7年度	財 源 内 訳				概 要 説 明
	当初予算額	予算要求額	国庫支出金	特定財源	起 債	一般財源	
(河川整備課) 受託事業	259,947	137,428	0	137,428	0	0	河川改良事業受託費  河川改良事業の実施に伴い、市町道橋などの改良工事を市町から受託して実施する経費  137,428

## 令和7年度予算要求額の概要(主要事項)

(一般会計)

(単位:千円) (土木部)

事項名	令和6年度 当初予算額	令和7年度 予算要求額	財 源 内 訳				概 要 説 明
			国庫支出金	特定財源	起 債	一般財源	
調 査 費	91,258	54,650	8,650	0	0	46,000	
(道路企画課) 総合交通計 画費	83,000	46,000	0	0	0	46,000	県の総合交通計画を推進するための調査等 を実施する経費 1 播磨臨海地域道路計画調査費 36,000 2 東播丹波連絡道路関連調 10,000
その他各種調 査費	8,258	8,650	8,650	0	0	0	

## 令和7年度予算要求額の概要(主要事項)

(一般会計)

(単位:千円) (土木部)

事項名	令和6年度	令和7年度	財 源 内 訳				概 要 説 明
	当初予算額	予算要求額	国庫支出金	特定財源	起 債	一般財源	
管 理 費	2,629,091	2,649,527	0	427,165	211,900	2,010,462	各種施設等の管理に要する 1 用地管理費 (用地課) 7,349 2 道路橋りょう管理費 (道路保全課) 1,324,999 3 河川管理費 (河川整備課) 165,329 4 ダム管理費 (河川整備課) 282,439 5 砂防管理費 (砂防課) 10,781 6 海岸管理費 (港湾課) 110,727 7 港湾管理費 (港湾課) 478,720 8 尼崎こう水門管理費 (港湾課) 113,829 9 但馬空港管理・運航対策費 (空港政策課) 150,849 10 土木事務所等維持管理費 4,505



## 令和7年度予算要求額の概要(主要事項)

(一般会計)

(単位:千円) (土木部)

事項名	令和6年度 当初予算額	令和7年度 予算要求額	財 源 内 訳				概 要 説 明
			国庫支出金	特定財源	起 債	一般財源	
その他	10,502,313	10,064,294	23,271	107,141	788,100	9,145,782	
(契約管理課) 建設業法等 施行事務費	46,281	53,853	0	42,594	0	11,259	1 兵庫県建設業育成魅力アップ事業費 763 2 建設業若年者入職促進・人材育成 事業費補助 4,170 3 建設業者知事許可事務費等 48,920
(交通政策課) 運輸事業 促進費	778,546	1,002,786	14,769	29,000	0	959,017	1 (新)事故防止対策推進事業費補助 3,000 2 地域公共交通キャッシュレス決済 導入費補助 34,050 3 鉄道軌道安全輸送設備等整備事業費補助 303,218 4 運輸事業振興助成補助等 662,518
地方バス路線 運行維持対 策費	200,115	198,586	0	0	0	198,586	1 バス対策費補助 95,321 2 コミュニティバス運行総合支援補助 95,265 3 生活交通ネットワーク再編等実証実験 事業費 8,000
特定地方交 通線対策費	36,804	42,008	0	0	10,400	31,608	1 鉄道軌道安全輸送設備等整備事業費補助 23,654 2 北近畿タンゴ鉄道上下分離基盤管理費補助 18,354
(空港政策課) 空港利用促 進費	17,567	36,439	0	0	0	36,439	1 神戸空港等利用促進事業費等 17,189 2 (新)関西空域の飛行経路見直しに伴う 地域振興事業費 19,250
神戸空港整 備事業費補 助金	146,560	124,684	0	0	0	124,684	神戸空港整備事業費 124,684

## 令和7年度予算要求額の概要(主要事項)

(一般会計)

(単位:千円) (土木部)

事項名	令和6年度 当初予算額	令和7年度 予算要求額	財 源 内 訳				概 要 説 明
			国庫支出金	特定財源	起 債	一般財源	
但馬空港管理・運航対策費	313,241	369,590	0	0	0	369,590	1 但馬路線運航対策事業費補助 264,181 2 但馬羽田直行便推進事業費補助 5,670 3 但馬路線機材更新事業費補助 73,893 4 但馬空港臨時チャーター便運航事業費等 25,846
大阪国際空港対策費	1,855	2,037	0	0	0	2,037	民家防音工事補助 2,037
(用地課) 用地管理費	4,906	6,001	0	0	0	6,001	先行地籍調査事業費 6,001
(道路企画課) 高速自動車 道建設促進 費	100,000	600,000	0	0	577,500	22,500	大鳴門橋自転車道(避難路)整備事業費 600,000
大阪湾岸道路西伸部整備事業費補助金	293,716	416,536	0	0	0	416,536	大阪湾岸道路西伸部整備事業費補助 416,536
(道路企画課) 総合交通計画費	18,810	36,400	0	0	25,200	11,200	ビッグデータ活用等渋滞対策検討事業費 36,400
(河川整備課) 水防対策費	239,186	300,886	0	0	175,000	125,886	水防機器維持管理費等 300,886

# 特 別 会 計

## 令和7年度予算要求額の概要(主要事項)

(港湾整備事業特別会計)

(単位:千円) (土木部)

事項名	令和6年度 当初予算額	令和7年度 予算要求額	財 源 内 訳				概 要 説 明
			国庫支出金	特定財源	起 債	一般財源	
(港湾課) 港湾整備事業	5,097,509	4,176,047	0	2,225,246	1,950,800	越 1 0	
港湾施設管理費	3,037,045	2,869,918	0	1,722,418	1,147,500	0	1 港湾施設等管理運営費 896,660 2 港湾施設整備費 838,000 3 甲子園地区環境維持管理費 3,575 4 一般会計へ繰出 1,131,683
ふ頭用地整備費	76,500	76,500	0		76,500	0	ふ頭用地整備費 76,500
臨海土地造成費	1,071,200	400,000	0	0	400,000	0	臨海土地造成費 400,000
公債費特別会計へ繰出	912,764	829,629	0	502,828	326,800	越 1 0	公債費特別会計へ繰出 829,629

# 企 業 会 計

令和7年度兵庫県流域下水道事業会計予算要求

(収益的收入及び支出)

(単位：千円)

科 目	令和6年度当初予算額	令和7年度予算要求額	概 要 説 明
(款)流域下水道事業収益	31,701,365	30,913,853	I 業務の予定量 1 流域下水道処理区域市町数 21市町 2 1日最大処理能力 1,022,480m <sup>3</sup>
(項)営業収益	15,885,892	16,470,866	II 予算の主なもの 〔収入〕
営業外収益	14,757,785	14,442,987	1 営業収益
特別利益	1,057,688	0	流域下水道費負担金 16,470,866千円
(款)流域下水道事業費用	30,643,677	30,913,853	2 営業外収益 長期前受金戻入 13,960,550千円
(項)営業費用	29,649,798	29,920,532	〔支出〕
営業外費用	993,879	993,321	1 営業費用 委託料 16,235,698千円 減価償却費 13,281,452千円
差 引	(1,088,092) 1,057,688	(41,041) 0	2 営業外費用 企業債利息 686,881千円

( )は税抜予定損益額を記載した。

(資本的收入及び支出)

(単位：千円)

科 目	令和6年度当初予算額	令和7年度予算要求額	概 要 説 明
(款)資本的收入	27,086,457	26,923,738	I 業務の予定量 1 建設改良工事 22,877,111千円
(項)企業債	7,644,400	8,780,700	II 予算の主なもの 〔収入〕
国庫補助金	13,424,421	13,424,421	1 建設企業債 猪名川流域下水道等 8,780,700千円
他会計補助金	3,811,983	2,542,916	2 国庫補助金 猪名川流域下水道等 13,424,421千円
負担金等	2,205,651	2,175,699	3 他会計補助金 企業債償還等に係る一般会計繰出 2,542,916千円
諸収入	2	2	〔支出〕
(款)資本的支出	27,086,457	26,923,738	1 建設改良費 (流域下水道事業) 猪名川流域下水道等 8,789,976千円 (流域下水汚泥広域処理事業) 兵庫東流域下水汚泥広域処理場等 14,087,135千円
(項)建設改良費	22,877,111	22,877,111	
固定資産購入費	0	0	
企業債償還金	4,209,346	4,046,627	
差 引	0	0	
合 計	1,057,688	0	