

(資 料 配 付)

作成年月日	令和 2 年 5 月 1 1 日
作成部局	災害対策支援本部事務局 企画県民部防災企画局

東日本大震災被災地に係る支援

1. 県内避難者の登録状況及び職員等派遣状況（兵庫県・関西広域連合構成団体）
（事務局（復興支援課及び防災企画課）） 資料 1

2. 東日本大震災関連 トピックス等
（事務局（復興支援課）） 資料 2

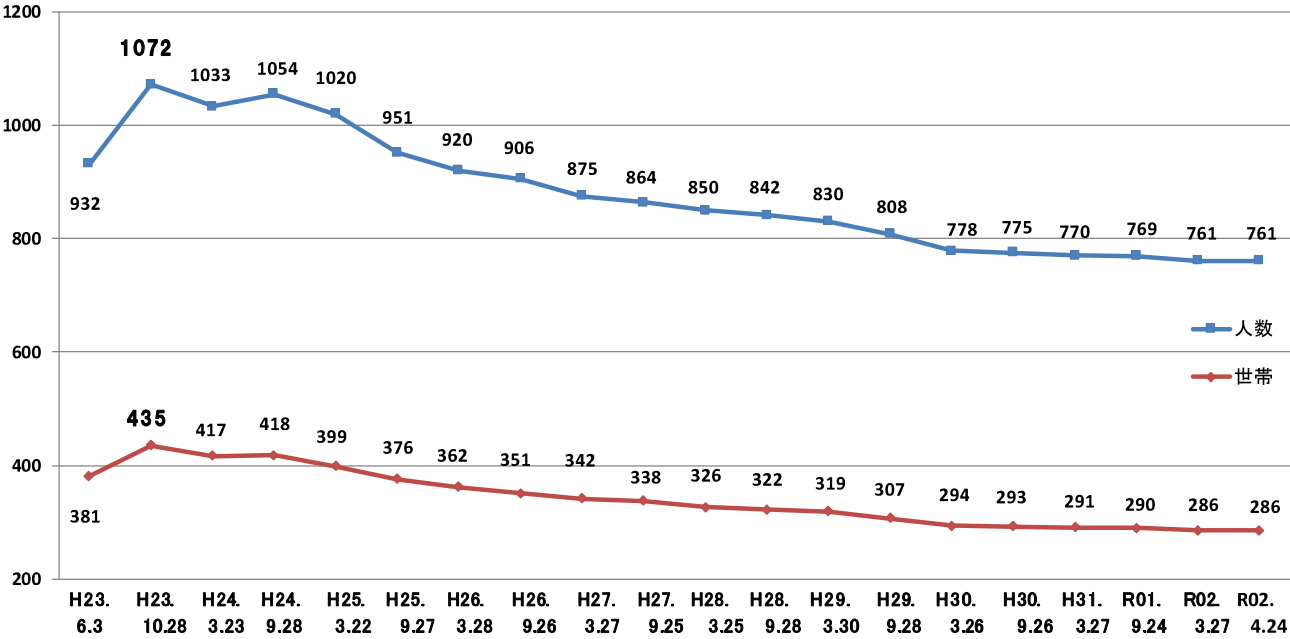
(資 料 配 付)

作成年月日	令和 2 年 5 月 1 1 日
作成部局	災害対策支援本部事務局

県内避難者の登録状況及び職員等派遣状況（兵庫県・関西広域連合構成団体）

1 兵庫県内避難者の登録状況等
286世帯 761人（4月24日現在） （増減なし）

◆兵庫県内避難者の登録状況等の推移



2 職員等派遣状況

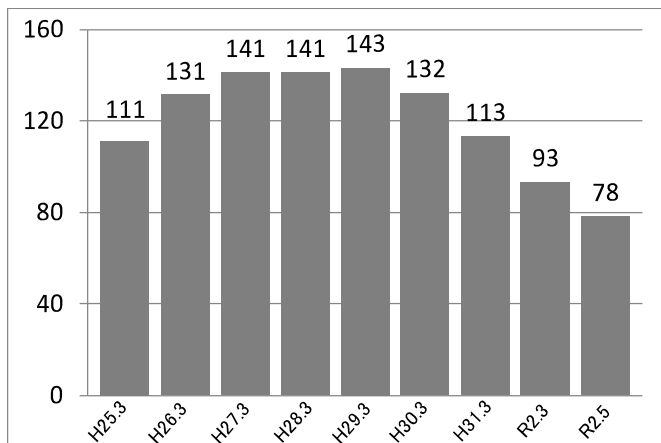
(1) 兵庫県分（県・市町職員）
78人（5月1日現在）（増減なし）

区 分	人 数
県	48
神戸市	1
その他市町	25
県警	4
計	78

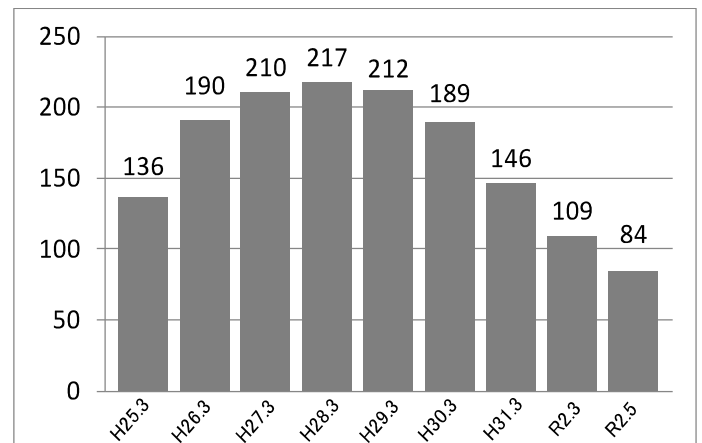
(2) 関西広域連合分（構成府県・政令市職員の中長期派遣）
84人（5月1日現在）（増減なし）

派 遣 先	人 数
岩手県	6
宮城県	67
福島県	11
計	84

◆兵庫県分の推移



◆関西広域連合分の推移



【問い合わせ先】 兵庫県企画県民部防災企画局復興支援課 TEL 078(362)4336
 関西広域連合広域防災局広域企画課 TEL 078(362)9818
 （兵庫県企画県民部防災企画局防災企画課広域企画室）

作成年月日	令和 2 年 5 月 11 日
作成部局	災害対策支援本部事務局

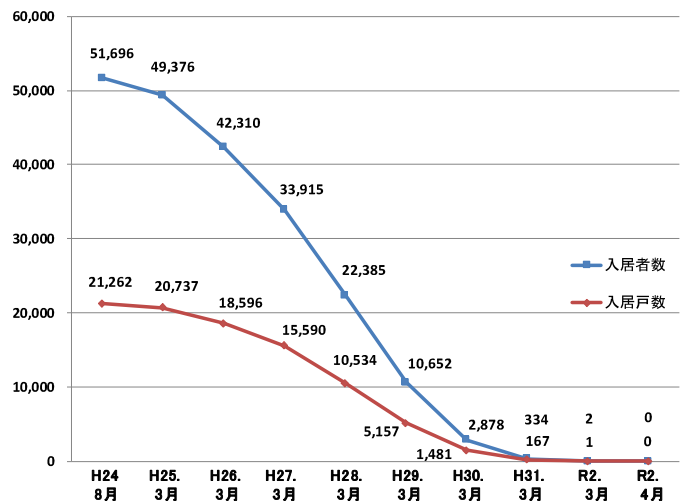
東日本大震災関連 トピックス等

○ 宮城県内のプレハブ仮設入居者がゼロに / 宮城県

4月28日（火）に、プレハブ仮設住宅の最後の入居者が退去し、宮城県におけるプレハブ仮設住宅の入居者がゼロとなった。

ピーク時には、8市7町に22,095戸のプレハブ仮設住宅を整備し、5万人以上の被災者が入居していた。

最後の入居者が退去した名取市の山田市長は、「9年間という長い時間がかかりましたが、被災された方の住まいの再建という意味では大きな節目であり、今後も心のケアなどソフト面での支援もしっかり取り組んで参ります。」とコメントした。



【宮城県におけるプレハブ仮設入居状況】

○ 名取市震災復興伝承館が竣工 / 宮城県名取市

名取市が閑上地区に整備を進めてきた「名取市震災復興伝承館」が竣工した。

震災復興伝承館は、東日本大震災の記憶、復興へのあゆみ、災害への備えをテーマに、震災前の閑上のまちのジオラマや防災について学べる展示のほか、学習映像を見ることができるシアタールームを備えている。また、地元住民による語り部団体等の活動場所としても利用される。

名取市は当初、令和2年4月25日（土）に開館するとしていたが、新型コロナウイルス感染拡大防止のため、開館を延期している。



【名取市震災復興伝承館外観】



【館内の様子】