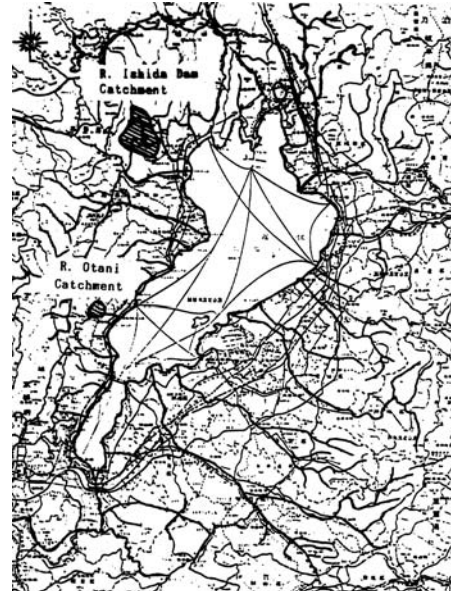
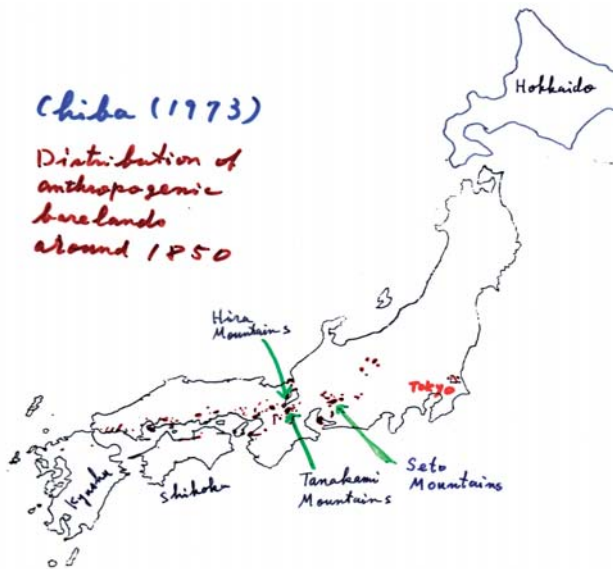
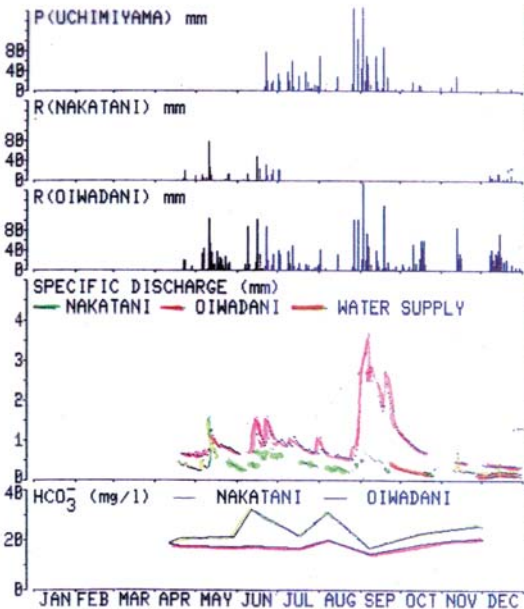
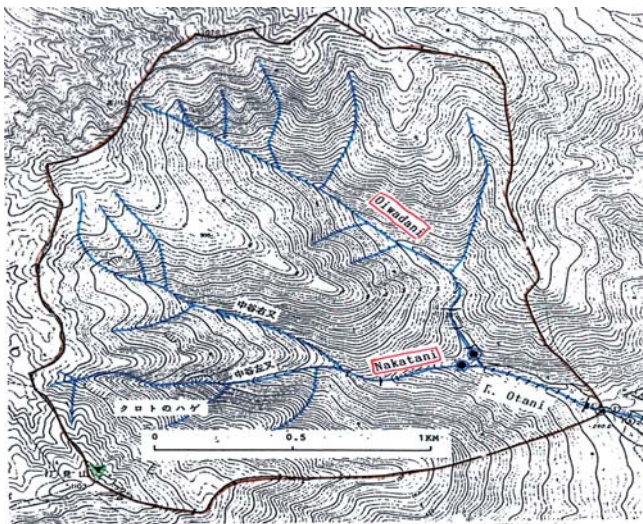


奥西一夫 (複数の論文からの抜粋)



近世におけるはげ山の分布 (千葉徳爾：はげ山の文化より)

比良山地の大谷川流域の位置図



降雨時を除いた比流量の比較。中谷は直接流出が多いため無降雨時流量が少ない。一方中谷は溶解物質濃度が高く、水温が低い(中間流出が少ないため基底流出の水質が表に出る)

大谷川流域の2つの支流：大岩谷と中谷
地形・地質条件はほとんど同じ

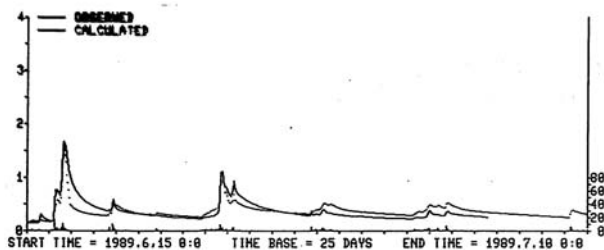


図-6 中谷の流出解析例 (梅雨期の出水)

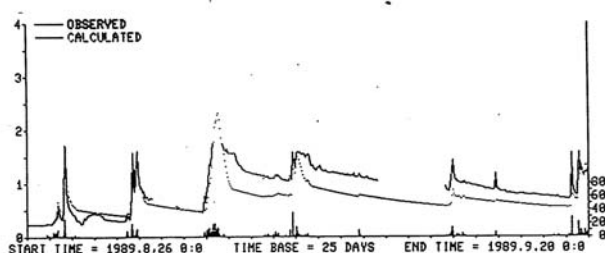


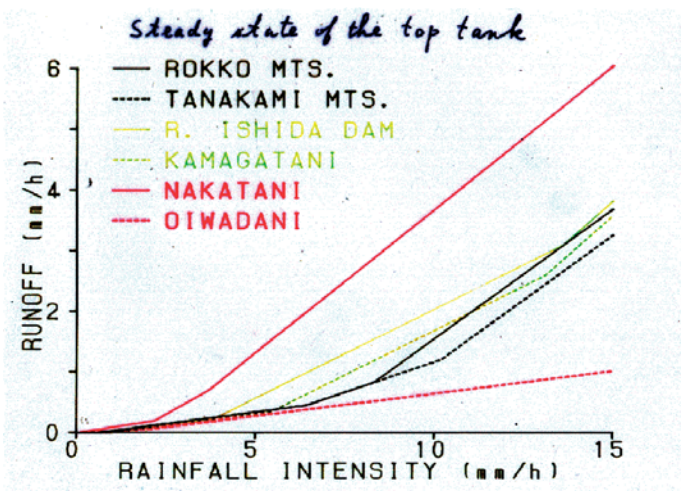
図-7 大岩谷の流出解析例 (台風期の出水)

タンクモデルによる長・短期流出特性の同定 (台風期は中谷が欠測)

	六甲山地*	田上山地*	石田川ダム	釜ヶ谷	大岩谷	中谷
集水面積 (ha)	17.6	2.5-6.0	2,340	51	153	152
$\alpha_{1H} [H_{1H}]$	0.15 [25]	0.15 [30]	0.2 [35]	0.2 [35]	— [-]	0.04 [30]
$\alpha_{1h} [H_{1h}]$	0.05 [20]	0.05 [20]	0.1 [12]	0.1 [17]	0.005 [20]	0.04 [20]
$\alpha_{1L} [H_{1L}]$	0.025 [2]	0.025 [2]	0.025 [3]	0.025 [3]	0.003 [0]	0.01 [0]
β_1	0.3	0.3	0.3	0.3	0.1	0.1
$\alpha_{2U} [H_{2U}]$	0.02 [20]	0.02 [20]	0.02 [20]	0.02 [20]	— [-]	— [-]
$\alpha_{2L} [H_{2L}]$	0.01 [2]	0.01 [2]	0.01 [2]	0.01 [2]	0.003 [2]	0.003 [2]
β_2	0.15	0.05	0.05	0.15	0.01	0.01
$\alpha_{3U} [H_{3U}]$	0.001 [10]	0.01 [20]	0.1 [60]	0.01 [60]	— [-]	— [-]
$\alpha_{3L} [H_{3L}]$	0.001 [2]	0.005 [10]	0.0025 [0]	0.0025 [0]	0.0013 [0]	0.0013 [0]
β_3	0.0025	0.0025	—	—	—	—
E (mm/h)	—	—	0.09	0.09	0.09	0.09

いくつかの花崗岩流域における流出パラメーター（タンク定数）の比較
 六甲山地 = ハチース谷（六甲山地の小流域としてはやや特異）
 石田川ダム，釜ヶ谷の流域は非花崗岩地域

鈴木ほか(1977)の解析による



一定の降雨強度が続いた時の一段目タンクの出力（直接流出）の地域間比較



中谷の裸地部分（流域面積の約1割）の状況（冬期）。樹木は人工植栽の後の自然更新。後方の森林は堆積岩区域の落葉樹

大岩谷の裸地部分（流域面積の約1割）の状況。裸地はやや大規模な崩壊跡。樹木は自生の松。