

街を知る、地域を知る

MY TOWN



2023年3月 vol.33

～宝塚土木事務所の取り組み～



砂防モニュメント (宝塚市)

兵庫県 阪神北県民局 宝塚土木事務所



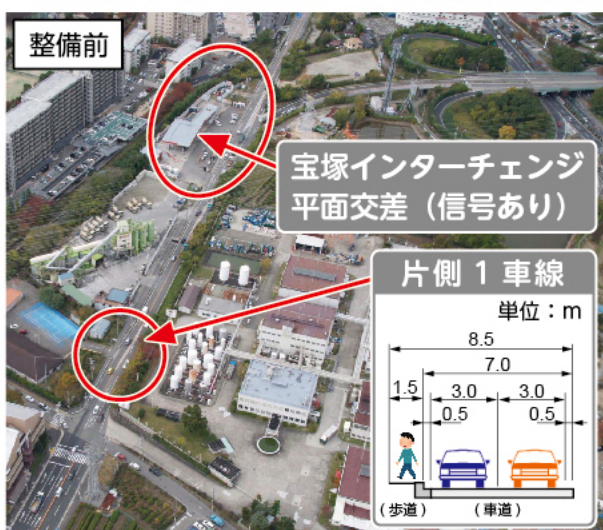
宝塚土木事務所では、道路、河川、公園等の整備やその維持管理等を行っています。今号では、これまで寄せられた土木の「なぜ？」にお答えするとともに、土木事務所の取組みを紹介します。

道路のハテナ？

道路の渋滞はどうして起きるの？

- 渋滞が起きる要因としては、車両の交通量に対して道路の交通容量が足りていない、交差点の信号や高速道路等からの合流車両で、車両が減速または停車する等が考えられます。その他、工事や交通事故も渋滞の要因となります。

県道尼崎宝塚線 4車線化及び宝塚インターチェンジ立体交差化事業



改善するために

- 片側1車線の道路を片側2車線にして交通容量を増やします。
- 高速道路の出入口を立体交差化して、交差点や信号を減らしスムーズな通行を可能にします。

道路の青いところはなんですか？

- 道路の青いカラー舗装や「自転車専用」等の路面標示や道路標識があるところは、自転車専用通行帯（通称：自転車レーン）と呼ばれる自転車専用の通行帯です。
- 歩行者、自転車、自動車の通行空間を適切に分離し、安全で快適な道路環境を確保することを目的として整備を進めています。

自転車通行環境 (自転車レーン) の整備

自転車専用で
安全・快適!



(一) 生瀬門戸荘線 (宝塚市)



(一) 山本伊丹線 (伊丹市)



橋をつくと、どんな効果があるの？

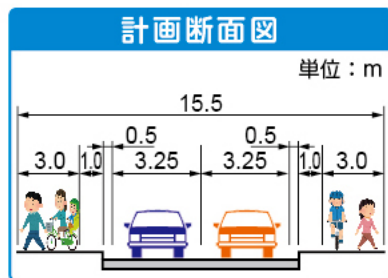
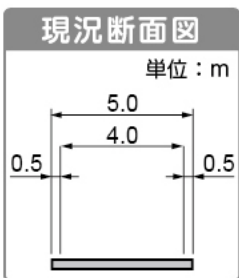
- 橋の整備により、目的地までの移動時間が短縮し、渋滞緩和や安全性向上が期待できるほか、救助・救援活動の円滑化などの効果があります。また、走行性の向上に伴いCO₂排出量の削減、交通騒音の減少の効果も期待されます。

道路改築（橋梁）事業

（主）三田西インター線（三田市）



（主）尼崎宝塚線（宝塚市）



渋滞緩和、安全性向上、
救助・救援活動の円滑化、
CO₂排出量の削減も！



車の出入りができるように道路との段差を無くしたいときはどうすればいいの？

- ご自宅や駐車場に車両で出入りしやすいように段差解消ブロックや鉄板等を設置することは、道路法に違反するため禁止されています。
- 道路との段差を無くすためには、道路法第24条（道路管理者以外の者が行う工事）の手続きにより、道路の歩道部分や縁石などの切り下げ工事を自費（個人負担）で行うことができます。
- 手続きの申請等は管理第1課にて受け付けておりますので、詳細はお問い合わせください。

【誤った例】



【正しい例】



手続きの申請等、詳細は
お問い合わせください。



宝塚土木事務所のハテナ？



道路・河川・公園等の整備やその維持管理、占用許可、建築確認、建設業許可等を行っています。

係名	業務の内容	電話番号
企画調整担当	主要施策の総合調整・進行管理、公共交通利用促進、ひょうごアドプト、出前講座	0797-83-3178
工事業務課	契約・工事事務、建設工事統計調査	0797-83-3196
管理第1課	道路・公園の公共土木施設の管理・占用使用許可	0797-83-3202
管理第2課	河川・砂防等の公共土木施設の管理・占用使用許可	0797-83-3203
用地第1課	公共用地の取得・補償（宝塚市・三田市）	0797-83-3204
用地第2課	公共用地の取得・補償（伊丹市・川西市・猪名川町）	0797-83-3205
道路第1課	道路の整備及び維持・補修、道路管理パトロール（伊丹市・川西市）、公園の維持改修（三田市を除く）	0797-83-3206
道路第2課	道路の整備及び維持・補修、道路管理パトロール（宝塚市・猪名川町）	0797-83-3207
河川砂防課	猪名川水系の河川工事及び砂防・急傾斜工事の調査・設計・施工監理（三田市を除く）	0797-83-3180
まちづくり建築課	まちづくりの総合推進、県民まちなみ緑化事業、建築基準法の施行（猪名川町）、宅地造成等規制法の施行（芦屋市・猪名川町）、都市計画法に基づく開発許可（芦屋市・猪名川町）	0797-83-3212
建設業課	建設業法の施行、宅地建物取引業法の施行、解体工事業者の登録	0797-83-3213
武庫川対策室武庫川事業課	武庫川水系の河川工事の調査・設計・施工監理（三田市を除く）	0797-83-3149
三田業務所道路担当	道路の整備及び維持・補修、道路管理パトロール、公園の維持改修（三田市）	079-562-8880
三田業務所河川砂防担当	河川・砂防工事の調査・設計・施工監理（三田市）	079-562-8882

土木事務所はどんな仕事をしているの？

日々の取組み
をご紹介します！



道路パトロールについて

道路の異変や破損に起因する事故を未然に防ぐため、県管理道路のパトロールを実施しています。ガードレールや路面、側溝等の異常を発見した際は、必要な応急措置や安全対策を行い、安心して通行できる状態へ復旧しています。



道路パトロール車



穴ばこの補修作業

水防態勢について

洪水などの災害のおそれがあるときは「水防非常配備態勢」をとり、河川の情報等を市町等の防災関係機関に伝達します。日頃から防災関係機関と協力し、訓練・パトロール等を行っています。



水防非常配備態勢での水位情報の収集・伝達

リサイクル適性
 この印刷物は、印刷用の紙へリサイクルできます。
 04 神北 ㊞2-005A1

MY TOWN

発行日/2023年3月

発行/兵庫県阪神北県民局 宝塚土木事務所
〒665-8567 兵庫県宝塚市旭町2丁目4番15号
TEL: 0797-83-3101 (代表)
FAX: 0797-86-4329
E-mail: Takarazukadoboku@pref.hyogo.lg.jp

河川・砂防のハテナ？

河川の工事が終わったら水害はなくなりますか？



近年、雨の降り方が変化

- 近年、開発や都市化の進行、多発する局地的大雨により、従来よりも雨水の流出が増加し、浸水による被害が拡大する傾向にあります。また、今後の気候変動の影響等による大雨で、堤防等の施設では防ぎきれない洪水が発生することが考えられます。
- そこで、これまでの“ながす”対策（河川下水道対策）に加え、ため池などを活用し雨水を一時的に貯める・地下に浸透させる“ためる”対策（流域対策）や、浸水してもその被害を軽減する“そなえる”対策（減災対策）を組み合わせた『総合治水』の取組みを推進しています。

“ながす”
“ためる”
“そなえる”

対策

||
『総合治水』



“ながす”対策の工事

猪名川（川西市矢間）



護岸整備

R3.12撮影

“ためる”対策の工事

平井の池（三田市山田）



洪水吐改修

R4.6撮影

『青野ダム』をなぜつくったの？大雨時に効果はあるの？

- 青野ダムは武庫川沿川の洪水対策と北摂・北神地域の水道水源の確保を目的として、昭和 63 年に完成しました。現在、三田市街地などの上水道用水として、1日に 87,400m³ を供給しています。洪水時にはダムに一時的に貯め、流れる水の量を減らすことで、下流域の水害を防いでいます。
- また、台風や豪雨が予想されるとき、あらかじめダムの水を放流（事前放流）し水位を下げ、一時的に貯められる容量を増やしています。

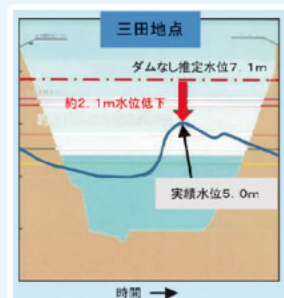
青野ダム（放流時の様子）



青野ダムの貯留効果（H30年）

青野ダムの建設後最大の豪雨（平成 30 年 7 月）は、青野ダム地点において累計雨量 382mm、最大時間雨量 37mm を観測しました。その際、ダムへの最大流入量約 337m³/秒のうち約 237m³/秒をカットし、約 386 万 m³ をダムで貯留しました。

その結果、三田地点では約 2.1m、武田尾地点（宝塚市）では約 1.2m 水位を低下させることができ、氾濫の危険性を減らし、安心感・安全性を高める効果がありました。



『砂防』ってなんですか？

- 雨や地震などに伴い土石流、がけ崩れ、地すべりが発生し多くの人命や財産（家屋、田畑、公共施設など）が奪われています。このように土砂により引き起こされる災害のことを「土砂災害」と言います。土砂災害を防止・軽減するための対策が『砂防』です。

土砂災害を防止・軽減する対策



平成26年豪雨災害



土石流による被害状況（丹波市）

『砂防事業』って何をしているの？

- 砂防事業における主な対策工法を以下に区分して紹介します。

1. 砂防えん堤工

土石流を直接捕捉し、また大雨時に流出する土砂を一時的に貯留して調整します。近年、えん堤中央部にスリットを設け、通常時の無害な土砂は下流に流し、流木の捕捉効果が高い透過型えん堤も多く設置しています。

2. 渓流保全工

屈曲した川の流れを是正し、流水による^{けいがん}溪岸侵食を防ぎます。また、自然環境に配慮した施設や、川に訪れる人が水辺空間として親しむことのできる施設も設置しています。

3. 山腹工

荒れた山腹から土砂が流れ出るのを防ぐために、^{のりわく}法枠工や植樹等により斜面を安定させ、土砂の発生を抑制します。



例えば
こんな施設

砂防事業

砂防えん堤（宝塚市 ゆずり葉台）



R4.12 撮影

山腹工（宝塚市 紅葉ガ丘）



R5.1 撮影

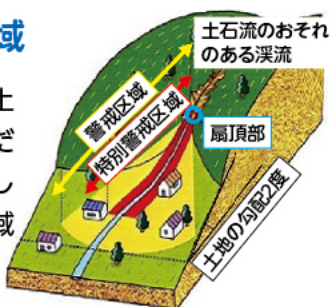
『土砂災害警戒区域』ってなんですか？

- 土砂災害から住民の生命を守るため、土砂災害警戒区域等を指定して、警戒避難対策などのソフト対策に取り組んでいます。土砂災害のおそれがあるイエローゾーン（土砂災害警戒区域）、建物が壊され、人命に大きな被害が出るおそれがあるレッドゾーン（土砂災害特別警戒区域）に分かれています。

区域等を指定してみなさんにお知らせしています。

土石流の警戒区域

細い川から、大量の土砂が水とともに流れだし、建物や道路を押し流すおそれがある区域を指定しています。



急傾斜地の崩壊（がけ崩れ）の警戒区域

雨や地震などの影響によって、斜面が急激にぐずれ落ちるおそれがある区域を指定しています。



わたしの住んでいる所は災害に対して安全ですか？

- 災害はいつ、どこで起こるかわかりません。平常時からの備えや災害時の情報収集に役立つよう、兵庫県 CG ハザードマップを公開していますので、ご確認ください。

兵庫県 CG ハザードマップ

検索



スマートフォン・
モバイルサイトは
こちらから。



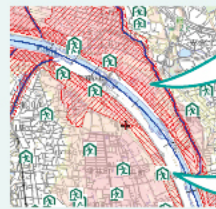
兵庫県 CG ハザードマップ

平常時から災害に備えよう！

自然災害（洪水、土砂災害、津波、高潮、ため池災害）による浸水想定区域や危険箇所を調べることができます。自宅・勤務先周辺や避難経路の危険な場所を調べましょう。



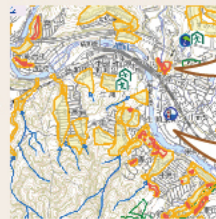
洪水ハザードマップ



洪水が発生した場合に想定される浸水の範囲や深さについて色分けして表示しています。

避難所の場所を表示しています。日頃から経路や場所を確認しておきましょう。

土砂災害ハザードマップ



土砂災害のおそれのある区域を着色して表示しています。

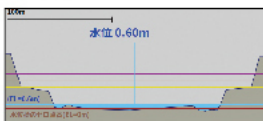
その時点の雨量データを確認することができます。

災害時に利用しよう！

災害時に役立つ土砂災害の危険度や河川のライブカメラ画像などが確認できます。山や川の状況を確認して、すぐに避難ができるように準備をしましょう。

川の情報（河川水位情報）

現在の河川水位の観測データが確認できます。



河川ライブカメラ

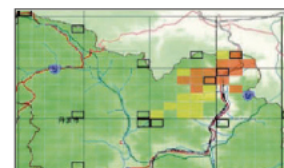


災害時に利用しよう

- 観測情報
 - 気象情報
 - ・ 兵庫県の気象情報
 - ・ 気象庁ホームページ
 - リアルタイム情報
 - ・ 川の情報
 - 県内各地の雨量、河川水位が見られます
 - ・ 道の情報
 - 県内の規制状況が見られます
 - ・ 山の情報
 - 県内各地の土砂災害危険度が見られます
 - ・ 海の情報
 - 県内各地の潮位が見られます
 - ライブカメラの情報
 - ・ 河川カメラ・港内カメラ

山の情報（地域別土砂災害危険度）

現在～2時間先の土砂災害危険度が確認できます。



現在、土砂災害警戒レベルを超過しているエリア
1時間以内に土砂災害警戒レベルを超過すると予測されるエリア
2時間以内に土砂災害警戒レベルを超過すると予測されるエリア

地域のハテナ？



ぜひご相談ください！

出前講座をしてほしい

- 阪神北県民局の職員等が講師として、みなさんのご希望の場所に伺い、洪水や土砂災害など、様々な自然災害にどう備えるべきかをテーマにした総合出前講座を行っています。
- 研修や勉強会等を企画される場合は、ご活用ください。



小学校での出前講座の様子

対象：阪神北地域の学校、自治会 等
料金：無料



阪神北県民局出前講座 **検索**



まちをきれいにする活動がしたい

- 「ひょうごアドプト」という制度があります。
- 県が管理する公共物（宝塚土木事務所では、道路・河川・六甲山系グリーンベルト整備事業区域）の一定区間において、みなさんがボランティア等（清掃美化活動）を行う際に、用具提供等を行います。



活動の様子

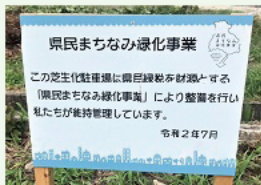
※「アドプト」とは、「養子にする」という意味の英語です。ボランティア活動を行う団体を「里親」に見立て、活動区域を「養子」のようにお世話（清掃・美化活動）いただくため、このような名前となりました。

ひょうごアドプト **検索**



もっと緑をふやしたい

- 兵庫県では県民緑税を財源とする「県民まちなみ緑化事業」を実施しています。
- 県民のみなさんによる植樹や芝生化などの緑化活動に対して補助を行っています。



こんな看板があるところは事業の補助を受けています。

- 樹木の植樹を補助する一般緑化や校庭・ひろばの芝生化のほか、建築物の屋上・壁面緑化、駐車場の芝生化のメニューがあります。



芝生化の様子

県民まちなみ緑化事業 **検索**



空き家をどうにかしたい

- 空き家は年々増えています。自宅所有者の転居や死亡などが要因の一つであると言われています。
- 管理不全となった空き家では、老朽化による倒壊や景観の悪化など、様々な問題が発生する可能性があります。
- 兵庫県では戸建て住宅の空き家等の改修・活用に伴う一部費用の補助や、普及啓発等により、空き家対策を推進しています。



空き家で損しないための知識や方法をわかりやすく紹介しています。

兵庫県の空き家対策 **検索**

