



● 西宮土木事務所・尼崎港管理事務所の所管区域 ●

事務所名	所管区域	所管事務
西宮土木事務所	尼崎市、西宮市、芦屋市	道路、砂防、街路、公園(尼崎の森中央緑地を除く)建設業法、宅建業法
	尼崎市(国道2号以北) 西宮市、芦屋市(国道43号以北)	河川(武庫川は、阪神電鉄鉄橋以北)
	阪神・神戸9市町 (尼崎市、西宮市等)	流域下水道
尼崎港管理事務所	尼崎市(国道2号以南) 西宮市、芦屋市(国道43号以南)	港湾、海岸、河川(武庫川は、阪神電鉄鉄橋以南)、公園(尼崎の森中央緑地)

西宮土木事務所の組織 〒662-0854 西宮市榑塚町2-28(西宮庁舎内)

課名	担当事務	電話番号
企画調整担当	土木行政の総合調整、重要施策の進行管理や広報など	0798-39-1540
工事業務課	工事及び測量・調査・設計業務にかかる入札や契約手続き、庶務、経理、財産の取得、管理及び処分など	0798-39-1560
管理第1課	道路・公園に関わる公共物の占用・使用許可や官民境界協定など	0798-39-6107
管理第2課	河川・砂防に関わる公共物の占用・使用許可や官民境界協定など	0798-39-6121
用地課	整備に必要な用地の取得、借地に伴う補償など	0798-39-6127
道路第1課	道路、街路の整備工事の調査・設計・施工・監督など	0798-39-6124
道路第2課	道路の維持補修工事の調査・設計・施工・監督など	0798-39-6126
河川砂防課	河川工事、土砂災害防止工事、甲山森林公園の整備工事の調査・設計・施工・監督など	0798-39-6125
流域下水道第1課	猪名川流域下水道事業および、兵庫東流域下水道汚泥処理事業の調査・設計・施工・監督など	0798-39-6118
流域下水道第2課	武庫川流域(上流・下流)下水道事業の調査・設計・施工・監督など	0798-39-6129
建設業課	建設業許可、経営事項審査、解体工事業者の登録、宅地建物取引業免許事務、宅地建物取引士資格登録など	0798-39-1543
武庫川対策室 武庫川事業課	武庫川水系河川整備計画に基づく工事の調査・設計・施工・監督など	0798-39-6122

尼崎港管理事務所の組織 〒660-0083 尼崎市道意町7丁目21番地

課名	担当事務	電話番号
工事業務課	工事及び測量・調査・設計業務にかかる入札や契約手続き、庶務、経理、財産の取得、管理及び処分など	06-6412-1396
業務管理課	港湾・河川・公園に関わる公共物の占用・使用許可や、入港届・岸壁等係留許可申請など	06-6412-1362
河川整備課	河川工事の調査・設計・施工・監督など	06-6412-1370
港湾整備課	港湾、海岸工事の調査・設計・施工・監督など	06-6412-1364
高潮対策推進課	高潮対策工事の調査・設計・施工・監督など	06-6412-1412
施設課	河川・港湾施設の技術指導・整備など	06-6409-1356
尼崎21世紀プロジェクト推進室		
調整課	尼崎21世紀の森づくり協議会の運営、21世紀の尼崎運河再生プロジェクトの推進など	06-6105-4433
整備課	尼崎の森中央緑地の整備工事の調査・設計・施工・監督、苗木の里親等の参画と協働による森づくりの推進など	06-6105-4435



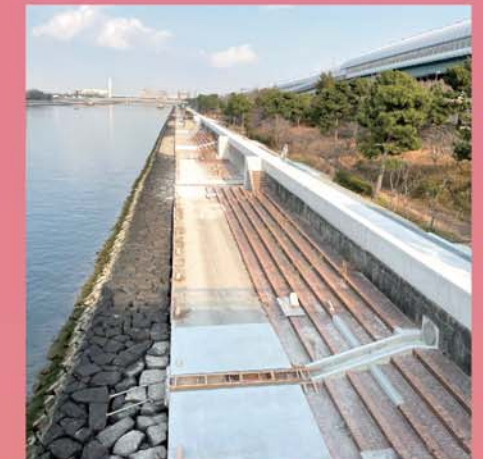
令和5年度 社会基盤整備の取り組み



園田西武庫線(藻川工区)新藻川橋



県道尼崎停車場線自転車道



南芦屋浜北護岸



津門川地下貯留管整備



武庫川護岸整備



新川水門

令和5年度 社会基盤整備の取り組み

社会基盤整備の基本的な考え方



兵庫県では、「躍動する兵庫」の実現に向け、「一人ひとりに寄り添う」「人の流れを生み出す」「新しい時代の力を育む」の3つの視点を設け、県政を推進しています。

阪神南地域では、南海トラフ地震・風水害など自然災害への備えや老朽化対策、地域の交流・暮らしを支える道路整備、大阪湾バイエリアの活性化など、社会基盤整備を着実に進めていきます。

一人ひとりに寄り添う



I 南海トラフ地震等に備える地震・津波対策

南海トラフ地震等による最大クラスの津波への対応や橋梁の耐震化など地震・津波対策を推進

(1) 津波対策の推進 (津波防災インフラ整備計画 (H26~R5))

南海トラフ地震による津波に備えるため、発生頻度を踏まえた2つのレベルの津波を対象に、緊急かつ重要な津波対策を計画的に推進

- ・尼崎西宮芦屋港 新川水門工事[西宮市]
- ・尼崎西宮芦屋港 防潮堤沈下対策工事[尼崎市] 等

(2) 道路防災の推進 (ひょうご道路防災推進10箇年計画 (R1~10))

災害に強い道路網を構築するため、緊急輸送道路等の対策を推進

[令和5年度の主な事業箇所]

- ・橋梁耐震補強 県道芦屋鳴尾浜線 夙川橋(芦屋市) 等

II 頻発する風水害に備える総合的な治水対策

(1) 河川の事前防災対策の推進

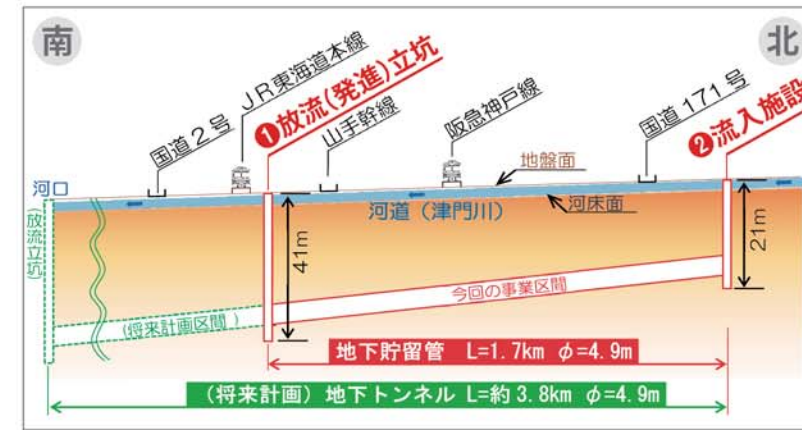
(河川対策アクションプログラム (R2~10))

豪雨災害が激甚化・頻発化しているため、河川改修等の事前防災対策を重点的に推進

- ・河川改修: 武庫川下流部築堤区間 [尼崎市・西宮市]
護岸整備、床止改築工事、河床掘削工事 等



・洪水調節施設整備: 津門川 [西宮市] 地下貯留管整備



(2) 高潮対策の推進 (兵庫県高潮対策10箇年計画 (R1~10))

大阪湾沿岸で既往最高潮位を記録した平成30年台風第21号等を踏まえ、優先度の高い箇所から高潮対策を推進

- ・新川・東川統合排水機場[西宮市]
- ・尼崎西宮芦屋港海岸[枝川町地区][西宮市]
- ・尼崎西宮芦屋港海岸[芦屋浜地区][芦屋市] 等

III 土砂災害対策の推進

(1) 山地防災・土砂災害対策

(第4次山地防災・土砂災害対策計画 (R3~R7))

人家等の保全のため、砂防堰堤等の重点整備を推進

- ・砂防事業: シリツキ川(西宮市)、ヤケリ谷川(西宮市) 等
- ・急傾斜事業: 奥池(1)地区(芦屋市)、青葉台2丁目地区(西宮市) 等

IV 警戒避難活動に役立つ災害危険情報の提供

県民や市町が的確に避難判断や行動ができるよう、災害危険情報を充実

(1) 市町の警戒避難活動に役立つ予測システムの構築・活用

- ① 河川氾濫予測システム
- ② 箇所別土砂災害危険度予測システム
- ③ 高潮危険度予測システム

(2) 県民の自主避難活動に役立つ情報の提供

- ① 洪水浸水想定区域
 - ② 高潮浸水想定区域
 - ③ 地域別土砂災害危険度
 - ④ 河川ライブカメラ
- ※①~④はCGハザードマップで配信

(3) 土砂災害警戒区域等の見直し

地形変更箇所などの区域の見直しを実施

CGハザードマップは、こちら



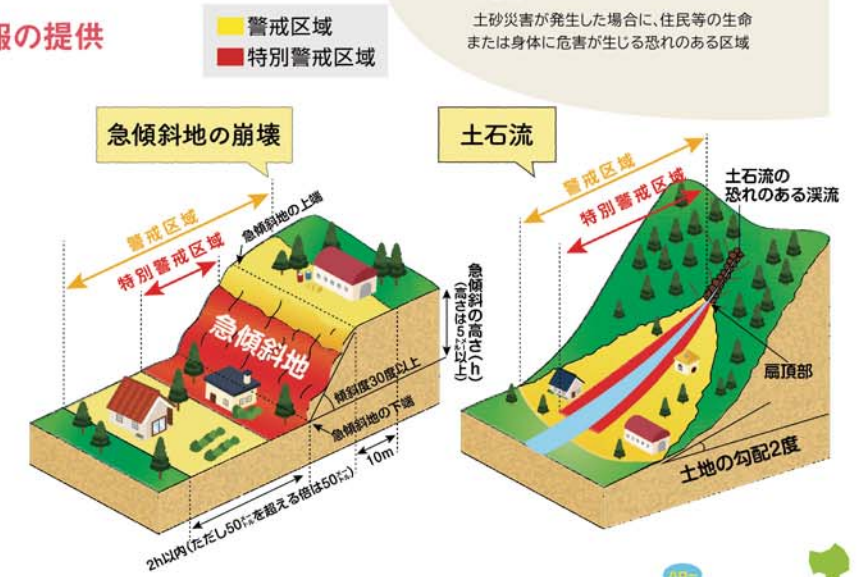
土砂災害警戒区域等とは?

土砂災害特別警戒区域 (通称レッドゾーン: R区域)

土砂災害警戒区域内で、土石の崩壊や流出などによる建築物の損壊により、住民等の生命または身体に著しい危害が生じる恐れのある区域
※土砂災害の種類には「急傾斜地の崩壊」「土石流」「地滑り」があります

土砂災害警戒区域 (通称イエローゾーン: Y区域)

土砂災害が発生した場合に、住民等の生命または身体に危害が生じる恐れのある区域



<参考>土砂災害警戒区域(Y区域)と土砂災害特別警戒区域(R区域)

V 安全安心な暮らしの実現

(1) 歩行者の安全安心な通行空間の確保 (通学路安全対策5箇年計画 (R1~R5))

学校、警察、道路管理者等が連携して、通学路の歩道整備等の交通安全対策を計画的に実施

- ・県道生瀬門戸荘線〔西宮市〕等



【県道生瀬門戸荘線(西宮市)】



【県道米谷昆陽尼崎線 芦原歩道橋(尼崎市)】

VI 計画的・効率的な老朽化対策

(1) 老朽化対策の実施 (ひょうごインフラ・メンテナンス10箇年計画 (R1~R10))

橋梁、排水機場、下水道施設等の主要26種類の施設について、計画的・効率的に老朽化対策を推進

- ・県道米谷昆陽尼崎線 芦原歩道橋〔尼崎市〕修繕等

(2) 安全安心な日常維持管理の実施

橋排水機場等の施設点検や、除草・樹木選定、舗装補修等の維持管理を適切に実施。特に、県民の安全安心に直結する①河川堤防の点検前除草、②道路区画線の引き直し、③通学路等の年2回の除草等を重点実施。

① 河川堤防の点検前除草



Before



After

② 道路区画線の引き直し



Before



After

③ 通学路等の年2回の除草



Before



After

(3) 参画と協働による維持管理

「ひょうごアドプト」など、地域住民が主体となって草刈り等の軽易な維持管理や美化活動を支援



【アドプト(県道米谷昆陽尼崎線)】



人の流れを生み出す



I 高規格道路の整備推進

(1) 高規格道路の整備推進

- ・名神湾岸連絡線(西宮市):調査設計(参考:国事業)

II 地域の交流・日々の暮らしを支える道路整備

(1) 街路網の整備推進

渋滞解消による交通円滑化や歩行者・自転車の安全の確保及び都市の防災機能の向上を図るため、街路網の整備を計画的に推進

- ・都市計画道路 尼崎宝塚線〔阪急立体工区〕〔尼崎市〕
- ・都市計画道路 尼崎伊丹線〔阪神尼崎北工区〕〔尼崎市〕
- ・都市計画道路 園田西武庫線〔御園工区、藻川工区〕〔尼崎市〕



阪神間南北交通軸:都市計画道路「尼崎宝塚線」「尼崎伊丹線」の4車線化を推進



尼崎宝塚線
(現道状況)



尼崎伊丹線
(現道状況)

尼崎北部の東西交通網:都市計画道路「園田西武庫線」の未整備区間の整備を推進



園田西武庫線
〔御園工区〕



園田西武庫線
〔藻川工区〕

(2) 自転車通行空間整備の推進(自転車通行空間整備5箇年計画 (R1~R5))

各市で策定の「自転車ネットワーク計画」を踏まえ、自転車通行空間整備を計画的に推進

- ・県道大阪伊丹線〔尼崎市〕
- ・県道甲子園六湛寺線〔西宮市〕



【自転車道(県道大阪伊丹線)】



【自転車レーン(県道西宮豊中線)】



【車道混合(矢羽根型路面表示)
(西宮市道市役所前線)】



III 港湾の機能強化・利用促進

(1) 港湾施設の機能強化

岸壁の整備等を図り、物流・産業拠点となる港湾機能の強化を推進

尼崎西宮芦屋港[尼崎市]

- ・東海岸町沖地区：臨港道路整備
- ・東海岸町地区：-10m岸壁改良(直轄)

(2) 港湾の利用促進

① 港湾施設の更新

港湾の利便性や安全性の向上とともに、港湾の競争力を維持・拡大するため、県営クレーンを計画的に更新

尼崎西宮芦屋港[尼崎市]

- ・東海岸町地区：クレーン更新



尼崎西宮芦屋港-5.5m岸壁 【東海岸町地区(尼崎市)現況クレーン】



IV 県民の移動を支える公共交通の維持・活性化

(1) 公共交通の利用促進

豊かで活力ある県民生活を支える持続可能で環境にもやさしい電車・バスの利用促進を実施



Topics① 誰もが移動しやすい阪神間の公共交通利用促進事業

① ウォーキングイベントの実施

公共交通事業者と連携し、ウォーキングイベントを開催予定

② えきバスまっぷ。

市域を越えた鉄道・バスの路線図や乗り場情報を掲載している『えきバスまっぷ。』をリニューアル予定



V 都市の環境改善

(1) 無電柱化の推進(兵庫県無電柱化推進計画(R1~R5))

「防災」、「安全・快適」、「景観・観光」の観点から無電柱化を推進

- ・県道芦屋停車場線[芦屋市]等

(2) 環境整備の推進

快適で賑わいのある安全な親水空間の創出や自然環境の保全・再生を推進

- ・尼崎の森中央緑地[尼崎市]
- ・甲山森林公園[西宮市]



【尼崎の森中央緑地】

Topics② 2025年大阪・関西万博に向けたベイエリアの魅力発信

尼崎運河クルーズ社会実験イベントの実施

貴重な地域資源である尼崎運河を活用し、2025年大阪・関西万博開催時のシーズン定時運行に向けて運河クルーズを集中開催する社会実験イベントを実施(令和5年秋頃開催予定)



【運河クルーズイベント】

Topics③ 環境と調和したまちづくりの推進

「尼崎21世紀の森構想」の推進

① 環境学習フェスティバル

構想エリア内(国道43号以南の尼崎臨海地域)で実施されている環境学習を一堂に紹介し、その魅力をアピールするイベントを実施(令和5年秋頃開催予定)



【環境学習の様子】



【海外アスリートとの交流】

② 21世紀の森国際支援事業

尼崎の森中央緑地を訪れる外国人観光客、尼崎スポーツの森を利用する海外アスリートに対し、尼崎21世紀の森の意義・魅力を伝え、尼崎スポーツの森を国際大会事前合宿で使用する海外アスリートとの交流イベントを実施など、国内外へのアピールを支援



【SDGs賞感謝の盾】



③ SDGs推進の展開事業

尼崎21世紀の森づくりSDGs推進ガイドブックの更新、尼崎21世紀の森SDGs賞の継続実施

新しい時代の力を育む



I カーボンニュートラルの実現

(1) 下水汚泥エネルギーの有効利用

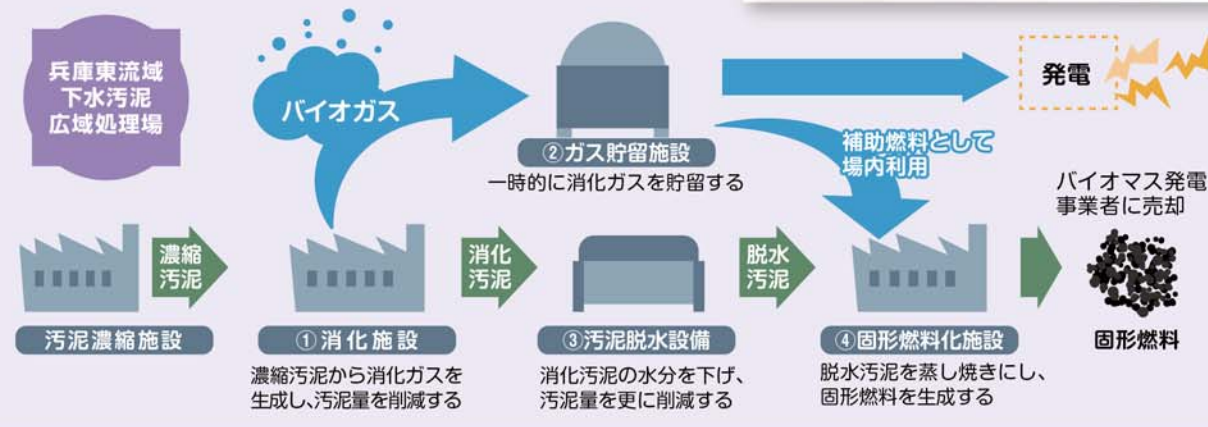
豊かさを実感できる生活環境づくりや健全な水循環・良好な水環境の創造のため、下水道施設の更新や、下水汚泥のエネルギー有効利用に向けた整備を推進

- ・兵庫東流域下水汚泥広域処理場[尼崎市]
- 下水汚泥エネルギー有効利用施設整備



【汚泥有効利用施設 イメージ図】

循環型社会にふさわしい汚泥を有効活用できる処理方式
「濃縮→消化(バイオガス)→脱水→固形燃料化」



II 大阪湾ベイエリアの活性化

(1) 大阪湾ベイエリアの活性化

① フェニックス事業用地の早期土地利用開始に向けた取り組み

フェニックス事業用地[尼崎市]で、地域経済を牽引する企業が円滑に立地できるように、インフラ整備を進め、順次分譲

- ・分譲に必要な土地改良等

