

参 考 资 料

目 次

1 全国の医療費の状況

(1) 全国医療費等の推移 (平成元年～22年)	…	1
(2) 平成22年度 都道府県別1人当たり医療費 (診療種別内訳)	…	2
(3) 平成22年度 都道府県別後期高齢者医療費の三要素 (1日あたり医療費)	…	3
(4) 平成22年度 都道府県別後期高齢者医療費の三要素 (1件あたり日数)	…	4
(5) 平成22年度 都道府県別後期高齢者医療費の三要素 (100人あたり受診率)	…	5
(6) 平成22年度 後期高齢者医療費の都道府県別分布		
1人当たり入院医療費と入院外医療費の分布	…	6
1件当たり入院日数と1日当たり入院医療費の分布	…	6
1件当たり入院外日数と1日当たり入院外医療費の分布	…	7
1件当たり歯科日数と1日あたり歯科医療費の分布	…	7
入院受診率と1人当たり入院医療費の分布	…	8
入院外受診率と1人当たり入院外医療費の分布	…	8
歯科受診率と1人当たり歯科医療費の分布	…	9

2 兵庫県の医療費の状況

(1) 兵庫県の医療費及び老人医療費 (後期高齢者医療費) の推移	…	10
(2) 1人当たり老人医療費 (後期高齢者医療費) の推移	…	11
(3) 平成22年度1人当たり後期高齢者医療費の県内比較	…	12

3 生活習慣病の医療費の状況

(1) 全疾病に占める生活習慣病の医療費の割合 (H24 兵庫県国保疾病分類統計)	…	13
(2) 年齢階層別 被保険者1人当たり医療費 (生活習慣病) (H24 兵庫県国保疾病分類統計)		
10年階層ごとの医療費 (40歳以上)	…	13
全年齢5年階層ごとの医療費	…	14
(3) 診療費に占める主な生活習慣病の占める割合 (H24 兵庫県国保疾病分類統計)	…	14

4 平均在院日数の状況

(1) 平均在院日数の推移 (平成18～23年病院報告)	…	15
(2) 平成23年病院報告 都道府県別・病床別平均在院日数 (全病床)	…	16

- (3) 平均在院日数(全病床)と1人当たり入院医療費(後期高齢者医療費)都道府県別分布 ... 17
- (4) 平均在院日数(全病床)と1日当たり入院医療費(後期高齢者医療費)都道府県別分布 ... 18
- (5) 平均在院日数(全病床)と1件当たり入院日数(後期高齢者医療費)都道府県別分布 ... 19
- (6) 平均在院日数(全病床)と入院受診率/100人(後期高齢者医療費)都道府県別分布 ... 20

5 医療施設数の状況

- 平成 22 年 10 月現在 医療施設調査
(都道府県別医療施設数・病床数) ... 21

6 特定健康診査・特定保健指導等

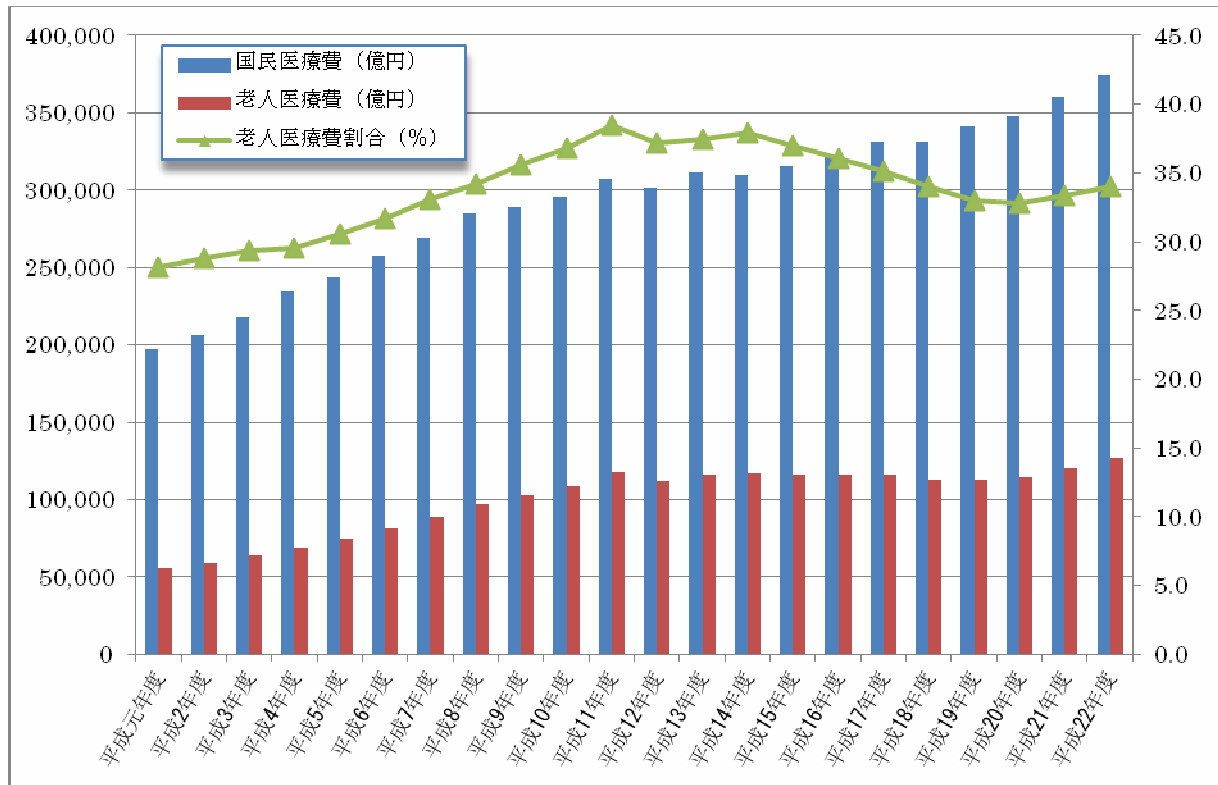
- (1) 特定健診・特定保健指導に係る実施体制のイメージ ... 22
- (2) 国民健康保険特定健診・保健指導 H20～H23 受診率・実施率(兵庫県)
 - 県内市町国保 ... 23
 - 県内国保組合・県内国保合計 ... 24
- (3) 国民健康保険特定健診・保健指導受診率・実施率と医療費の保険者別分布
 - 特定健診受診率と1人当たり医療費の保険者別分布(平成 22 年度市町国保) ... 25
 - 特定健診受診率と1人当たり入院医療費の保険者別分布(平成 22 年度市町国保) ... 26
 - 特定健診受診率と1人当たり入院外医療費の保険者別分布(平成 22 年度市町国保)... 27
 - 保健指導実施率と1人当たり医療費の保険者別分布(平成 22 年度市町国保) ... 28
 - 保健指導実施率と1人当たり入院医療費の保険者別分布(平成 22 年度市町国保) ... 29
 - 保健指導実施率と1人当たり入院外医療費の保険者別分布(平成 22 年度市町国保)... 30

7 保険医療制度等

- (1) 保険診療のしくみ ... 31
- (2) 保険者の種別 ... 32
- (3) 患者一部負担金割合の推移 ... 33
- (4) 高額療養費の限度額 ... 34

1 全国の医療費の状況

(1) 全国医療費等の推移 (平成元年~平成 22 年)



(注 1) 計画本文第 1 章第 1 節 表 1-1(2 ページ)のデータをグラフにしたものである。

(注 2) 老人医療費は、平成 20 年度から根拠法である老人保健法が高齢者の医療の確保に関する法律へと全面改正された上で「後期高齢者医療費」となっている。

(注 3) 国民医療費は、介護保険法が導入された平成 12 年度と、診療報酬がマイナス改定となった平成 14 年度等を除き、毎年前年度より増加しており、過去 22 年間で約 2 倍弱となっている。また、老人医療費の国民医療費に占める割合は、介護保険が導入された平成 12 年度以降下がる傾向にあったが、平成 20 年度の後期高齢者医療制度の導入後、高齢化の進展に伴い再度上昇傾向にある。

(2) 平成22年度 都道府県別1人当たり後期高齢者医療費(診療種別内訳)

出典 平成22年度後期高齢者医療事業年報

	総額		うち入院		うち入院外		うち歯科	
	(円)	順位	(円)	順位	(円)	順位	(円)	順位
全 国	891,010		455,232		407,436		28,342	
北海道	1,060,700	3	607,574	4	425,372	7	27,754	15
青 森	782,345	40	375,662	42	390,330	25	16,352	47
岩 手	725,532	47	351,643	45	351,971	44	21,918	36
宮 城	810,259	34	385,685	36	400,667	19	23,907	25
秋 田	789,450	38	387,776	35	381,228	35	20,446	41
山 形	775,931	41	389,282	34	364,046	40	22,603	31
福 島	817,022	32	406,071	30	389,754	26	21,197	39
茨 城	795,813	37	382,682	37	390,987	23	22,144	33
栃 木	788,523	39	380,434	39	386,376	32	21,714	37
群 馬	810,416	33	425,840	28	363,062	42	21,514	38
埼 玉	821,345	31	403,657	32	388,609	28	29,078	9
千 葉	764,933	43	362,616	44	374,015	36	28,302	12
東 京	866,106	26	400,088	33	430,792	6	35,226	4
神 奈 川	822,541	30	375,760	41	414,157	12	32,624	6
新 潟	726,917	46	350,440	46	350,728	46	25,748	19
富 山	833,797	29	466,740	20	347,687	47	19,370	44
石 川	965,965	13	562,741	8	383,653	33	19,572	43
福 井	867,716	25	483,749	17	363,924	41	20,043	42
山 梨	798,541	36	404,796	31	370,706	38	23,039	27
長 野	761,021	44	380,655	38	358,290	43	22,076	35
岐 阜	805,849	35	378,316	40	401,108	18	26,426	18
静 岡	757,330	45	347,033	47	387,373	31	22,924	28
愛 知	891,713	20	417,634	29	442,321	4	31,757	7
三 重	775,380	42	371,326	43	381,955	34	22,099	34
滋 賀	878,968	21	466,483	21	389,685	27	22,800	29
京 都	959,639	14	512,865	13	418,192	11	28,581	11
大 阪	1,022,213	6	511,951	14	465,562	2	44,701	1
兵 庫	931,273	16	458,986	24	439,258	5	33,029	5
奈 良	877,999	22	437,097	27	412,307	13	28,595	10
和 歌 山	869,300	24	440,074	26	403,937	15	25,290	20
鳥 取	852,722	27	462,739	22	365,544	39	24,439	21
島 根	844,284	28	451,816	25	371,775	37	20,693	40
岡 山	934,184	15	504,215	15	401,693	17	28,276	13
広 島	1,035,320	4	515,176	12	483,638	1	36,507	3
山 口	981,467	12	557,929	10	399,265	20	24,273	23
徳 島	927,242	17	494,456	16	405,670	14	27,116	16
香 川	924,101	18	470,812	19	423,490	9	29,799	8
愛 媛	895,578	19	477,401	18	395,050	21	23,127	26
高 知	1,076,690	2	661,231	1	391,034	22	24,425	22
福 岡	1,132,407	1	647,252	2	448,230	3	36,925	2
佐 賀	1,004,419	8	551,380	11	424,821	8	28,218	14
長 崎	1,032,035	5	581,997	6	423,370	10	26,668	17
熊 本	981,643	11	568,970	7	388,515	29	24,158	24
大 分	983,515	10	559,029	9	401,977	16	22,508	32
宮 崎	874,974	23	462,003	23	390,350	24	22,622	30
鹿 児 島	1,005,743	7	599,100	5	388,140	30	18,503	45
沖 縄	986,173	9	617,735	3	350,898	45	17,541	46

(注) 計画本文第2章第1節(P14)グラフの元データである。

(3) 平成22年度 都道府県別後期高齢者医療費の三要素(1日あたり医療費)

出典 平成22年度後期高齢者医療事業年報

	平均		入院		入院外		歯科	
	(円)	順位	(円)	順位	(円)	順位	(円)	順位
全 国	16,521		27,768		12,184		6,919	
北海道	19,364	2	26,770	30	14,920	1	7,769	2
青森	15,865	34	26,468	33	11,890	31	7,144	17
岩手	16,627	27	25,312	39	13,099	11	7,627	6
宮城	16,659	25	28,198	17	12,742	20	6,797	31
秋田	17,829	7	26,718	31	14,103	3	7,481	9
山形	16,643	26	27,240	25	12,473	24	7,191	14
福島	17,589	11	26,894	27	13,757	6	7,017	21
茨城	18,082	5	28,330	15	14,313	2	6,950	24
栃木	16,681	23	27,122	26	12,880	14	6,695	38
群馬	17,140	15	27,682	19	12,753	18	6,269	46
埼玉	16,805	20	28,650	13	12,810	16	6,534	43
千葉	16,891	19	29,497	10	13,019	12	6,638	41
東京	16,223	31	31,076	3	12,310	27	6,382	44
神奈川	16,391	30	31,848	1	12,342	26	6,761	36
新潟	16,983	16	27,343	24	13,284	9	7,182	15
富山	17,406	12	26,159	35	12,765	17	6,861	26
石川	18,706	3	26,516	32	13,855	5	7,178	16
福井	16,686	22	26,820	28	11,687	32	7,088	19
山梨	17,765	8	27,636	21	13,731	7	6,975	22
長野	18,678	4	31,793	2	14,046	4	6,763	35
岐阜	16,541	28	30,142	5	12,426	25	6,803	27
静岡	16,674	24	29,583	8	12,884	13	6,326	45
愛知	16,483	29	29,794	7	12,490	22	6,801	29
三重	15,673	36	28,061	18	11,585	33	6,764	34
滋賀	17,978	6	29,555	9	13,134	10	6,631	42
京都	16,946	18	29,316	12	11,974	30	6,789	32
大阪	15,242	44	29,463	11	10,689	45	7,285	12
兵庫	15,891	32	29,884	6	11,344	35	7,303	11
奈良	17,265	14	30,302	4	12,822	15	6,688	39
和歌山	15,504	40	27,574	22	11,074	37	6,961	23
鳥取	17,639	10	28,268	16	12,748	19	7,411	10
島根	17,282	13	27,668	20	12,487	23	7,523	8
岡山	16,798	21	27,532	23	11,974	29	7,532	7
広島	15,246	43	26,812	29	10,980	40	7,856	1
山口	15,548	38	24,016	44	10,947	42	7,097	18
徳島	15,570	37	24,878	41	11,215	36	7,730	3
香川	15,310	42	26,271	34	10,982	39	7,685	5
愛媛	15,535	39	26,101	37	10,995	38	6,747	37
高知	17,675	9	24,910	40	12,529	21	7,725	4
福岡	15,889	33	26,129	36	10,915	43	6,800	30
佐賀	14,616	47	24,266	43	10,151	47	6,802	28
長崎	15,018	46	24,439	42	10,332	46	6,785	33
熊本	15,213	45	23,069	47	10,799	44	6,219	47
大分	16,949	17	25,486	38	12,184	28	7,264	13
宮崎	15,464	41	23,780	45	11,503	34	7,022	20
鹿児島	15,783	35	23,452	46	10,967	41	6,646	40
沖縄	19,596	1	28,560	14	13,422	8	6,867	25

年報 統計表 第2表 都道府県別の医療費の状況(3)(付表)より

(注) 計画本文第2章第1節(P15~16)グラフの元データである。

(4) 平成22年度 都道府県別後期高齢者医療費の三要素(1件あたり日数)

出典 平成22年度後期高齢者医療事業年報

	平均		入院		入院外		歯科	
	(日)	順位	(日)	順位	(日)	順位	(日)	順位
全 国	2.92		18.60		2.11		2.30	
北海道	3.10	18	19.93	6	1.89	38	2.48	5
青森	2.83	27	18.11	35	2.09	23	2.50	2
岩手	2.54	44	18.48	28	1.78	44	2.22	35
宮城	2.54	43	17.30	43	1.88	39	2.17	40
秋田	2.60	39	19.03	13	1.79	43	2.41	13
山形	2.57	42	18.12	34	1.84	42	2.12	46
福島	2.66	38	18.57	23	1.84	41	2.39	14
茨城	2.68	36	17.90	37	1.91	36	2.27	26
栃木	2.72	34	18.57	24	1.97	31	2.29	23
群馬	2.76	29	18.24	32	1.91	37	2.45	8
埼玉	2.74	31	18.44	29	2.01	28	2.25	29
千葉	2.58	40	17.50	42	1.93	34	2.20	36
東京	2.68	35	17.21	44	2.09	22	2.27	27
神奈川	2.58	41	16.88	46	2.02	27	2.23	31
新潟	2.49	46	18.40	30	1.77	46	2.25	28
富山	3.01	20	19.26	12	1.98	30	2.31	22
石川	3.19	13	19.56	8	1.98	29	2.41	12
福井	3.17	14	18.51	26	2.19	17	2.33	17
山梨	2.68	37	18.33	31	1.85	40	2.34	16
長野	2.44	47	16.80	47	1.76	47	2.29	24
岐阜	2.76	30	17.12	45	2.14	19	2.07	47
静岡	2.53	45	17.58	41	1.92	35	2.23	33
愛知	2.84	25	17.83	39	2.20	15	2.13	45
三重	2.73	32	17.97	36	2.08	24	2.14	43
滋賀	2.86	24	18.72	21	2.02	26	2.17	41
京都	3.14	16	18.69	22	2.29	8	2.23	32
大阪	3.28	11	19.03	14	2.56	2	2.45	7
兵庫	2.93	23	17.86	38	2.26	10	2.24	30
奈良	2.73	33	17.78	40	2.03	25	2.18	39
和歌山	2.98	21	18.84	17	2.21	14	2.42	11
鳥取	2.83	26	18.49	27	1.95	32	2.23	34
島根	2.79	28	18.79	18	1.94	33	2.17	42
岡山	3.09	19	18.17	33	2.20	16	2.13	44
広島	3.40	6	19.00	15	2.60	1	2.32	20
山口	3.33	8	20.73	1	2.23	13	2.36	15
徳島	3.30	9	19.87	7	2.33	7	2.32	19
香川	3.30	10	18.75	20	2.46	4	2.32	18
愛媛	3.16	15	18.95	16	2.28	9	2.28	25
高知	3.45	4	20.62	2	2.09	21	2.19	38
福岡	3.51	3	20.06	5	2.41	5	2.64	1
佐賀	3.51	2	19.52	9	2.51	3	2.44	10
長崎	3.36	7	19.49	10	2.35	6	2.20	37
熊本	3.45	5	20.18	4	2.26	12	2.49	3
大分	3.21	12	18.56	25	2.11	20	2.48	6
宮崎	3.12	17	19.32	11	2.14	18	2.48	4
鹿児島	3.53	1	20.36	3	2.26	11	2.45	9
沖縄	2.96	22	18.76	19	1.77	45	2.31	21

年報 統計表 第2表 都道府県別の医療費の状況(3)より

(注) 計画本文第2章第1節(P17~18)グラフの元データである。

(5) 平成22年度 都道府県別後期高齢者医療費の三要素(受診率/100人)

出典 平成22年度後期高齢者医療事業年報

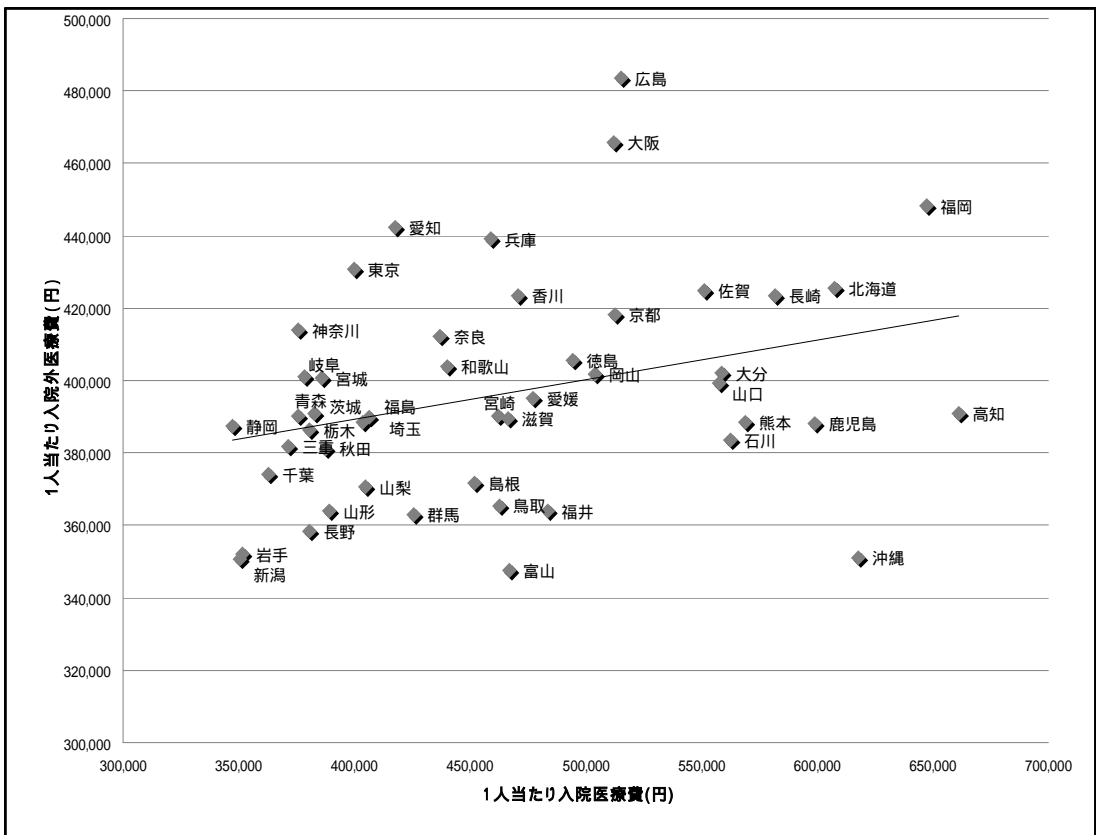
	総数		うち入院		うち入院外		うち歯科	
	(件)	順位	(件)	順位	(件)	順位	(件)	順位
全 国	1,848.53		88.16		1,582.22		178.15	
北海道	1,764.77	28	113.86	9	1,506.87	33	144.04	30
青 森	1,744.34	32	78.37	34	1,574.39	19	91.58	47
岩 手	1,717.69	36	75.17	39	1,512.99	30	129.53	37
宮 城	1,911.94	9	79.08	31	1,671.15	7	161.71	18
秋 田	1,700.98	40	76.25	36	1,511.12	31	113.60	44
山 形	1,816.26	17	78.88	32	1,589.46	14	147.92	27
福 島	1,743.67	33	81.30	28	1,536.17	25	126.20	39
茨 城	1,642.50	44	75.46	38	1,426.82	44	140.22	34
栃 木	1,738.24	34	75.55	37	1,521.13	29	141.57	32
群 馬	1,712.94	37	84.34	26	1,488.42	38	140.18	35
埼 玉	1,783.71	26	76.42	35	1,509.19	32	198.10	8
千 葉	1,753.60	30	70.26	44	1,489.66	37	193.68	10
東 京	1,990.25	6	74.82	40	1,672.51	6	242.92	2
神 奈 川	1,948.67	8	69.91	45	1,662.80	9	215.96	4
新 潟	1,720.74	35	69.65	46	1,491.90	35	159.19	19
富 山	1,591.40	47	92.66	20	1,376.76	47	121.98	41
石 川	1,618.05	46	108.49	11	1,396.55	46	113.02	45
福 井	1,638.71	45	97.46	16	1,419.75	45	121.50	42
山 梨	1,678.41	42	79.90	30	1,457.63	42	140.88	33
長 野	1,667.05	43	71.27	43	1,453.11	43	142.66	31
岐 阜	1,768.11	27	73.30	42	1,506.78	34	188.03	12
静 岡	1,795.02	25	66.74	47	1,565.55	22	162.73	17
愛 知	1,907.66	10	78.64	33	1,609.70	12	219.32	3
三 重	1,809.97	19	73.62	41	1,583.62	17	152.73	22
滋 賀	1,710.55	38	84.31	27	1,467.73	41	158.50	20
京 都	1,804.87	22	93.62	19	1,522.65	28	188.61	11
大 阪	2,044.11	2	91.29	21	1,702.42	3	250.40	1
兵 庫	1,998.63	4	85.98	24	1,710.71	2	201.93	6
奈 良	1,863.59	14	81.11	29	1,586.47	15	196.01	9
和 歌 山	1,882.81	12	84.71	25	1,647.94	10	150.16	25
鳥 取	1,708.13	39	88.54	22	1,471.41	40	148.18	26
島 根	1,748.76	31	86.92	23	1,534.92	26	126.92	38
岡 山	1,801.93	24	100.78	13	1,524.93	27	176.22	14
広 島	1,997.11	5	101.11	12	1,695.47	5	200.52	7
山 口	1,894.52	11	112.04	10	1,637.27	11	145.20	28
徳 島	1,803.10	23	100.04	15	1,551.93	24	151.14	23
香 川	1,831.02	15	95.61	18	1,568.60	20	166.81	16
愛 媛	1,825.13	16	96.54	17	1,577.95	18	150.64	24
高 知	1,764.18	29	128.73	1	1,491.24	36	144.22	29
福 岡	2,029.73	3	123.47	3	1,700.82	4	205.45	5
佐 賀	1,956.73	7	116.41	7	1,670.07	8	170.25	15
長 崎	2,044.91	1	122.16	5	1,744.19	1	178.55	13
熊 本	1,872.05	13	122.19	4	1,593.69	13	156.17	21
大 分	1,805.44	20	118.20	6	1,562.11	23	125.13	40
宮 崎	1,814.01	18	100.55	14	1,583.82	16	129.64	36
鹿 児 島	1,805.40	21	125.46	2	1,566.11	21	113.83	43
沖 縄	1,698.67	41	115.30	8	1,473.01	39	110.35	46

年報 統計表 第2表 都道府県別の医療費の状況(3)より

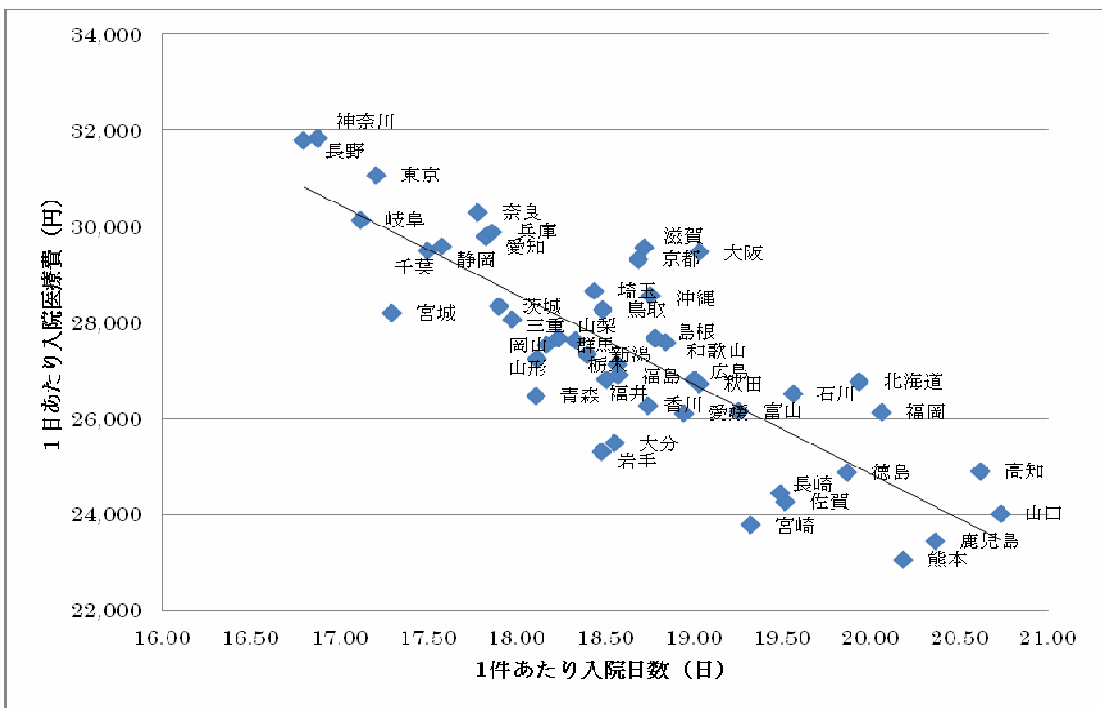
(注) 計画本文第2章第1節(P19)グラフの元データである。

(6) 平成22年度 後期高齢者医療費の都道府県別分布

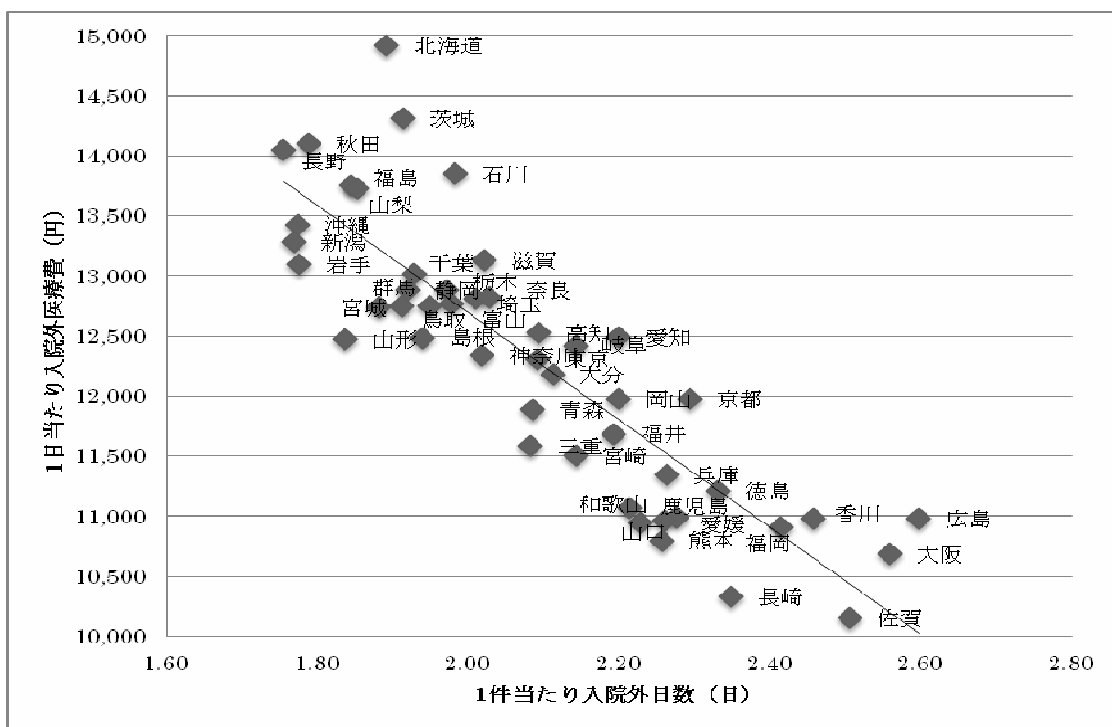
1人当たり入院医療費と入院外医療費の分布



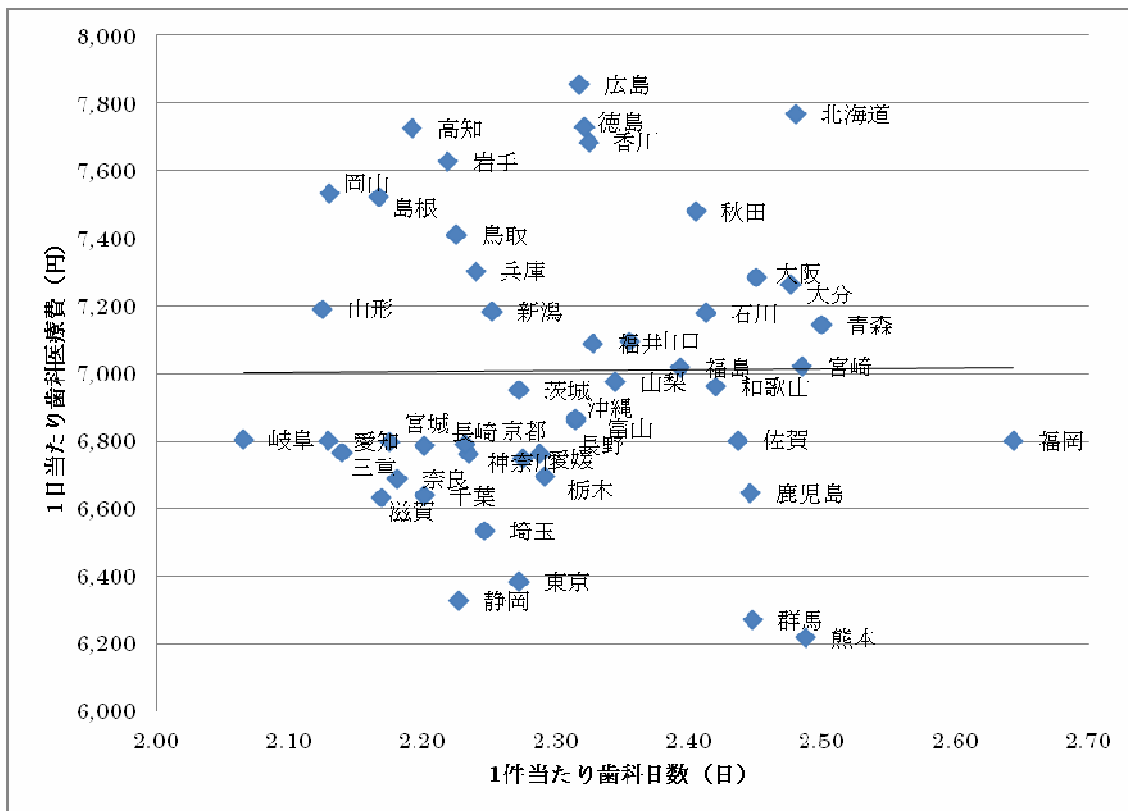
1件当たり入院日数と1日当たり入院医療費の分布



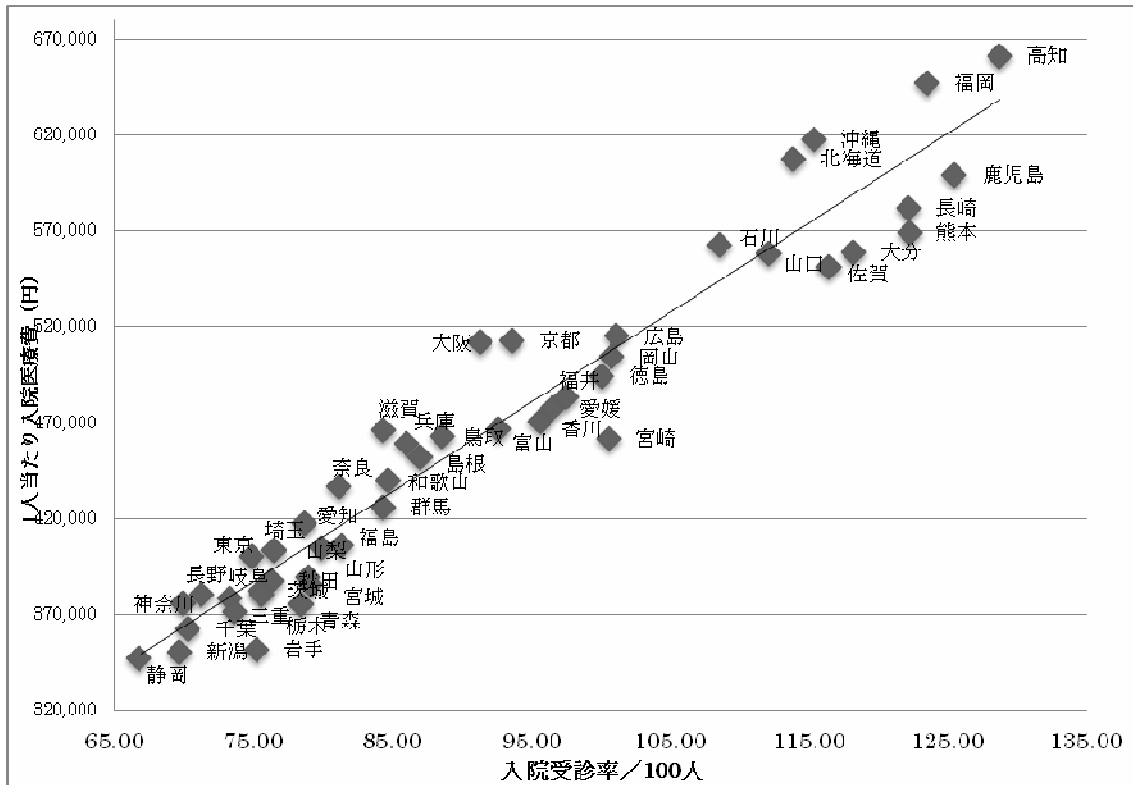
1件当たり入院外日数と1日あたり入院外医療費の分布



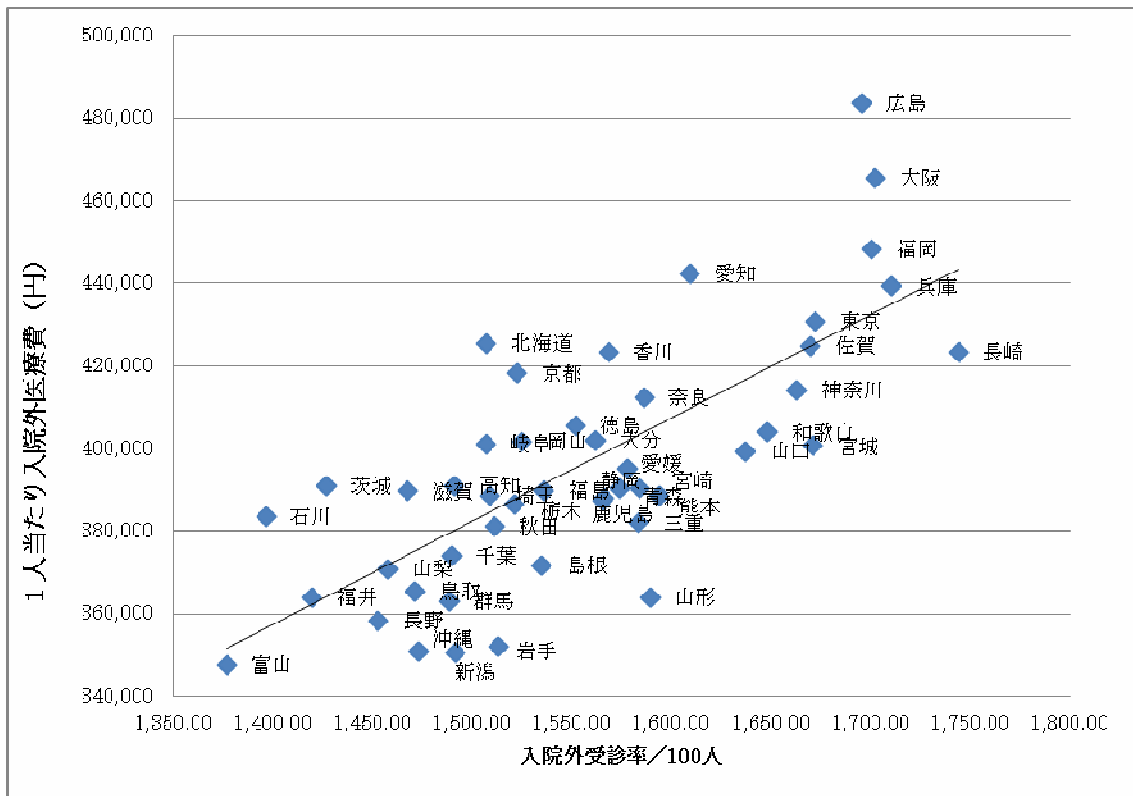
1件当たり歯科日数と1日あたり歯科医療費の分布



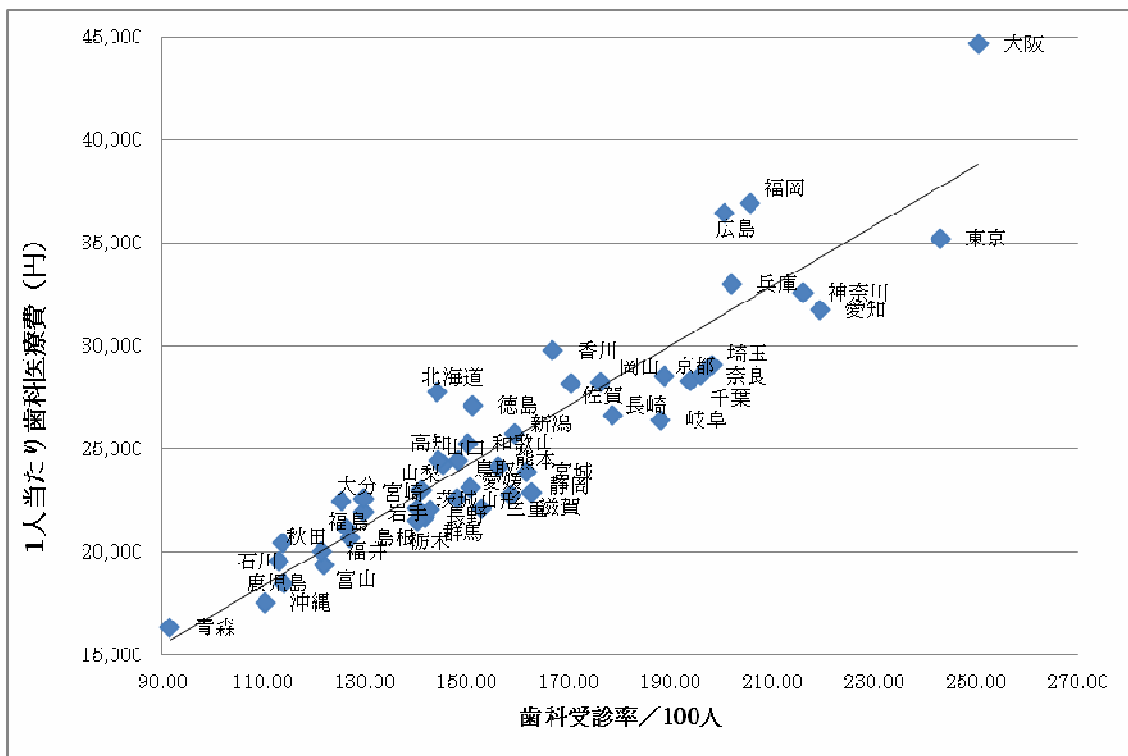
入院受診率と1人当たり入院医療費の分布



入院外受診率と1人当たり入院外医療費の分布



歯科受診率と1人当たり歯科医療費の分布



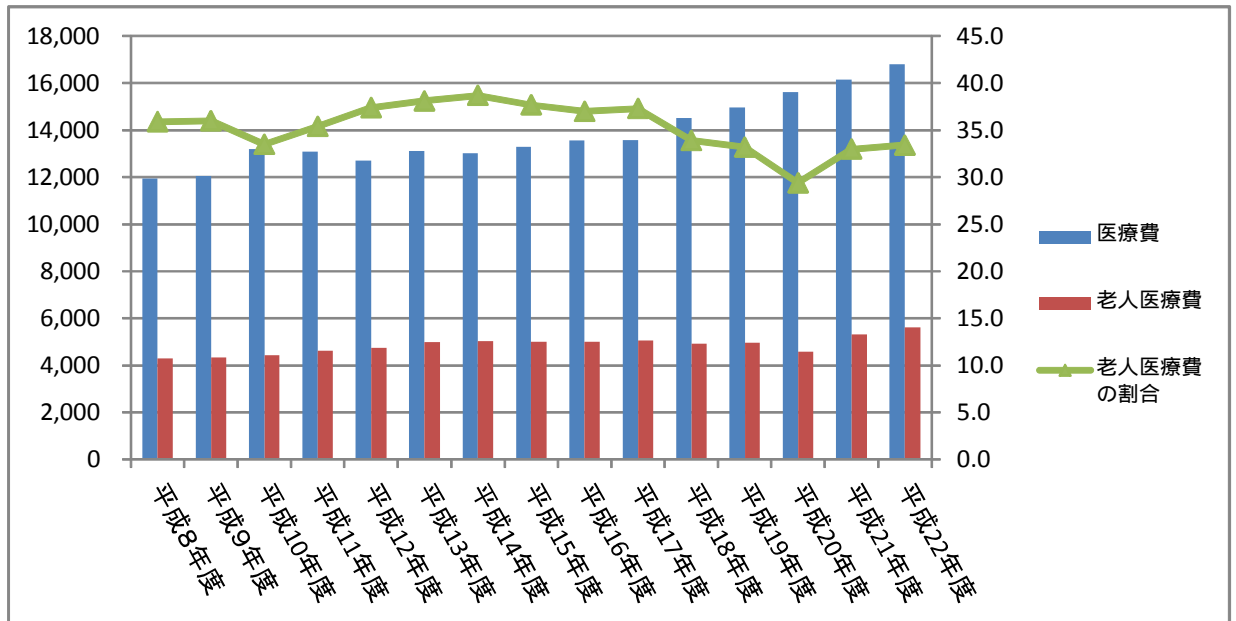
以上の分布図から、各診療種別とも、受診率と1人当たり医療費の間には高い相関関係があることが伺える。逆に、1件当たりの日数と、1日当たりの医療費の間には、歯科を除き、逆相関関係があることが伺える。また、入院外医療費が高い都道府県が入院医療費も高いとは必ずしも言えない。

2 兵庫県の医療費の状況

(1) 兵庫県の医療費及び老人医療費の推移

(単位:億円、%)

年度	医療費	老人医療費	老人医療費の割合
平成8年度	11,951	4,286	35.9
平成9年度	12,064	4,339	36.0
平成10年度	13,194	4,426	33.5
平成11年度	13,090	4,634	35.4
平成12年度	12,708	4,748	37.4
平成13年度	13,115	4,994	38.1
平成14年度	13,024	5,045	38.7
平成15年度	13,297	5,009	37.7
平成16年度	13,562	5,016	37.0
平成17年度	13,575	5,062	37.3
平成18年度	14,532	4,930	33.9
平成19年度	14,975	4,968	33.2
平成20年度	15,626	4,594	29.4
平成21年度	16,164	5,330	33.0
平成22年度	16,798	5,609	33.4



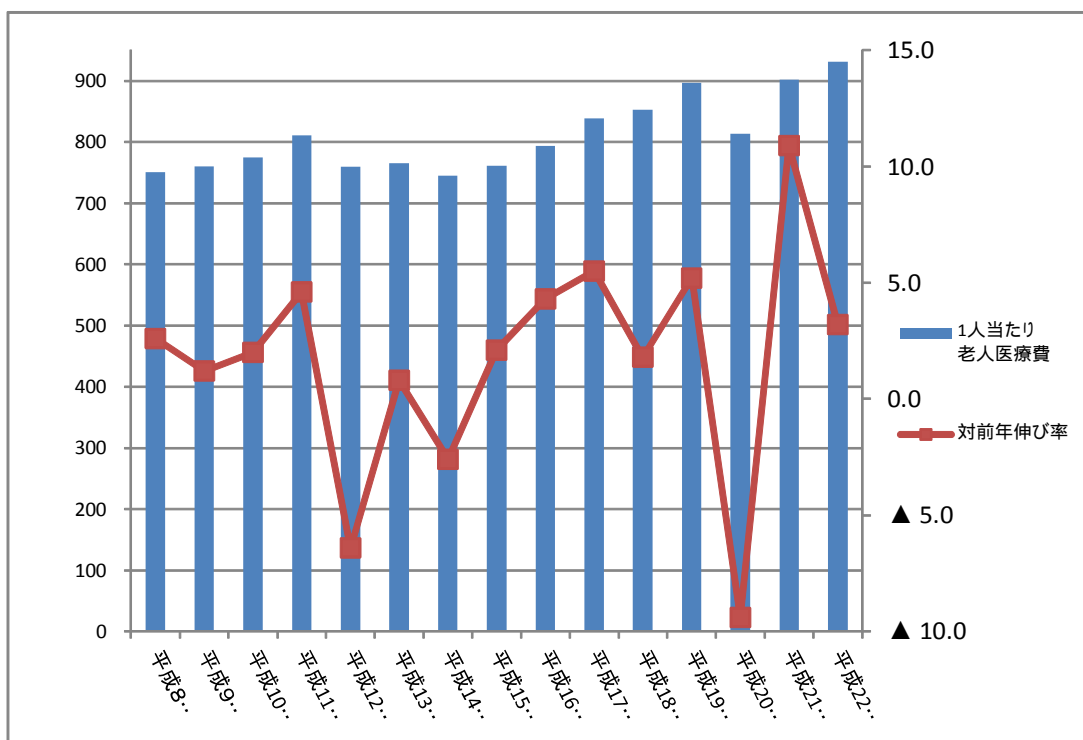
兵庫県の医療費は、15年間で約1.4倍となっている。また、老人医療費は平成12年度の介護保険及び高齢者1割負担導入で伸びが抑制されていたが、20年度以降増加傾向が続いている。

(注) 老人医療費は、平成20年度から後期高齢者医療費となっている。また、老人医療費の出典は、厚生労働省の「後期高齢者医療事業年報」等である。厚生労働省の「国民医療費」では、都道府県別医療費は3年に1回(H8、11、14、17、20)の公表であるため、他年度は医療費シェアにより推計している。

(2) 兵庫県の一⼈あたり老人医療費の推移

(単位:千円、%)

年度	1人あたり 老人医療費	対前年伸び率
平成8年度	751	2.6
平成9年度	760	1.2
平成10年度	775	2.0
平成11年度	811	4.6
平成12年度	759	6.4
平成13年度	765	0.8
平成14年度	745	2.6
平成15年度	761	2.1
平成16年度	794	4.3
平成17年度	838	5.5
平成18年度	853	1.8
平成19年度	897	5.2
平成20年度	813	9.4
平成21年度	902	10.9
平成22年度	931	3.2



平成20年度からは後期高齢者医療費

兵庫県の一⼈あたり老人医療費は、平成12年度に介護保険及び高齢者1割負担導入と平成20年度に後期高齢者医療制度へ移行して医療費が減となった以外はほぼ毎年増加傾向にある。

(3) 平成22年度1人あたり後期高齢者医療費の県内比較

市町名	1人当たり診療費											
	計	順位	対前年度伸率	入院			入院外			歯科		
				順位	対前年度伸率	順位	対前年度伸率	順位	対前年度伸率	順位	対前年度伸率	
22(県計)	759,019	-	3.6	431,874	-	5.8	294,143	-	0.6	33,001	-	4.3
市計	763,545	-	3.6	433,685	-	5.8	296,403	-	0.5	33,458	-	4.1
町計	699,797	-	4.7	415,695	-	6.8	258,419	-	1.3	25,682	-	7.5
1 神戸市	782,584	12	2.6	441,309	14	4.0	305,204	8	0.6	36,071	8	3.4
2 姫路市	734,217	19	2.8	417,275	23	4.9	284,415	15	0.1	32,527	13	3.2
3 尼崎市	845,566	1	2.6	452,461	11	4.4	354,244	1	0.3	38,861	4	3.0
4 明石市	790,508	10	3.3	451,749	13	4.0	303,457	9	1.8	35,302	9	6.9
5 西宮市	799,299	6	4.9	439,669	15	10.3	320,643	5	1.5	38,986	3	2.9
6 洲本市	717,125	21	1.3	396,814	31	1.6	293,924	12	0.4	26,386	19	7.5
7 芦屋市	755,886	18	2.8	415,607	25	5.2	300,531	10	0.8	39,748	1	5.7
8 伊丹市	792,899	9	4.8	436,341	16	7.9	317,826	6	1.0	38,732	5	3.2
9 相生市	821,376	4	1.2	454,904	10	2.5	342,908	3	0.4	23,564	31	1.4
10 豊岡市	555,983	41	2.3	293,190	41	2.1	242,856	35	2.2	19,937	37	6.0
11 加古川市	703,344	25	4.9	404,246	28	6.9	266,463	23	2.0	32,635	12	5.1
12 たつの市	703,637	24	3.6	426,336	19	5.1	251,924	32	0.4	25,377	21	12.0
13 赤穂市	844,712	2	1.9	495,389	4	2.8	326,226	4	0.6	23,097	33	0.6
14 西脇市	655,250	35	10.9	388,824	32	16.4	241,646	37	4.0	24,781	23	1.5
15 宝塚市	762,488	16	3.3	423,257	20	7.3	300,125	11	1.7	39,106	2	2.6
16 三木市	781,397	13	3.7	494,260	5	4.8	257,817	29	1.3	29,320	17	8.3
17 高砂市	728,837	20	4.0	403,249	29	6.6	292,199	13	0.1	33,390	10	10.7
18 川西市	815,839	5	4.1	500,627	2	6.0	277,876	17	0.4	37,336	7	6.4
19 小野市	708,285	23	3.3	418,995	22	3.6	259,207	27	2.8	30,083	16	2.8
20 三田市	790,033	11	2.6	487,653	7	4.3	270,052	20	0.3	32,328	14	3.8
21 加西市	712,697	22	10.2	429,125	18	18.2	259,165	28	0.6	24,407	26	5.4
22 篠山市	663,419	33	5.2	381,888	35	9.6	256,915	30	0.1	24,616	25	2.4
23 養父市	683,523	31	4.7	414,999	26	7.6	250,163	33	0.4	18,362	41	11.9
24 丹波市	694,840	29	5.9	411,847	27	9.4	260,356	26	1.2	22,637	35	0.0
25 南あわじ市	763,487	15	6.0	463,381	9	8.4	275,703	18	2.7	24,403	27	1.3
26 朝来市	696,970	28	7.9	388,259	33	11.2	285,610	14	4.0	23,101	32	4.7
27 淡路市	756,000	17	7.1	493,063	6	10.5	239,243	39	0.4	23,693	29	10.7
28 宍粟市	686,691	30	6.3	383,426	34	12.0	283,611	16	0.1	19,654	38	4.6
29 加東市	703,193	26	4.2	416,417	24	4.8	261,915	25	3.3	24,861	22	3.8
30 猪名川町	794,950	7	9.4	520,394	1	13.2	241,553	38	2.4	33,003	11	7.0
31 多可町	657,955	34	6.9	397,171	30	8.8	241,801	36	4.3	18,983	40	1.9
32 稲美町	794,150	8	6.9	498,757	3	10.8	267,134	22	0.2	28,258	18	7.2
33 播磨町	770,092	14	4.7	420,126	21	9.2	311,682	7	1.0	38,285	6	6.1
34 神河町	649,002	37	6.2	355,644	38	9.7	273,800	19	1.7	19,558	39	8.4
35 市川町	642,694	39	2.8	349,107	39	6.7	269,626	21	1.8	23,961	28	2.4
36 福崎町	652,993	36	3.9	363,988	36	6.2	263,584	24	0.4	25,421	20	8.5
37 太子町	647,718	38	2.0	363,585	37	5.7	253,391	31	1.5	30,743	15	19.2
38 上郡町	840,627	3	9.8	469,170	8	12.5	347,789	2	5.2	23,668	30	32.7
39 佐用町	663,988	32	0.3	436,231	17	0.2	203,061	41	0.1	24,696	24	4.6
40 香美町	606,655	40	1.6	338,492	40	2.5	245,096	34	0.6	23,068	34	1.8
41 新温泉町	701,030	27	9.0	452,006	12	13.2	228,891	40	2.6	20,133	36	2.3

(注) 計画本文第2章第1節(P19~20)の元データである。

3 生活習慣病の医療費の状況

(1) 全疾病に占める生活習慣病の医療費の割合

出典：平成 24 年度兵庫県国民健康保険疾病分類統計

(単位：円、%)

内 訳	医療費合計	～ 39歳		40～64歳		65～74歳	
		医療費	割合	医療費	割合	医療費	割合
総医療費	34,894,404,890	3,994,623,360	11.4	12,784,616,320	36.6	18,115,165,210	51.9
生活習慣病(5疾病)	7,383,851,870	146,981,540	2.0	2,884,083,180	39.1	4,352,787,150	59.0
高血圧性疾患	1,955,906,530	15,071,780	0.8	581,966,010	29.8	1,358,868,740	69.5
糖尿病	1,471,137,530	38,012,000	2.6	563,956,280	38.3	869,169,250	59.1
脳血管疾患	1,642,064,090	35,275,920	2.1	569,542,660	34.7	1,037,245,510	63.2
虚血性心疾患	869,593,200	3,392,570	0.4	252,945,050	29.1	613,255,580	70.5
腎不全	1,445,150,520	55,229,270	3.8	915,673,180	63.4	474,248,070	32.8
悪性新生物	4,778,304,710	94,913,110	2.0	1,649,760,510	34.5	3,033,631,090	63.5
その他	22,732,248,310	3,752,728,710	16.5	8,250,772,630	36.3	10,728,746,970	47.2

(注) 計画本文第 2 章第 3 節 (P22) の元データである。

(2) 年齢階層別 被保険者 1 人当たり医療費 (生活習慣病)

出典：平成 24 年度兵庫県国民健康保険疾病分類統計

10 年階層ごとの医療費 (40 歳以上)

(単位：円)

	～ 39歳	40～49歳	50～59歳	60～69歳	70～74歳	県平均
高血圧性疾患	205	521	1,686	3,887	3,003	9,301
糖尿病	512	863	1,885	2,947	1,771	926
脳血管疾患	463	812	2,021	3,147	2,213	1,034
虚血性心疾患	44	253	793	1,666	1,391	547
腎不全	698	1,612	3,324	3,239	611	910

(注) 計画本文第 2 章第 3 節 (P23) の元データである。

全年齢5年階層ごとの医療費

(単位:円)

	高血圧性疾患	糖尿病	脳血管疾患	虚血性心疾患	腎不全
0～4歳	0	5	7	0	1
5～9歳	0	21	25	1	0
10～14歳	0	16	23	1	0
15～19歳	6	26	20	2	13
20～24歳	3	85	61	2	39
25～29歳	104	67	22	12	114
30～34歳	27	91	82	7	199
35～39歳	65	201	223	19	332
40～44歳	167	317	308	146	691
45～49歳	354	546	504	107	921
50～54歳	667	805	867	428	1,460
55～59歳	1,019	1,080	1,154	365	1,864
60～64歳	1,629	1,355	1,345	682	2,021
65～69歳	2,258	1,592	1,802	984	1,218
70～74歳	3,003	1,771	2,213	1,391	611
県平均	9,301	926	1,034	547	910

(注) について、さらに5年階層ごとに細分化したものである。

(3) 診療費に占める主な生活習慣病の占める割合 (H24 兵庫県国保疾病分類統計)

(単位:円)

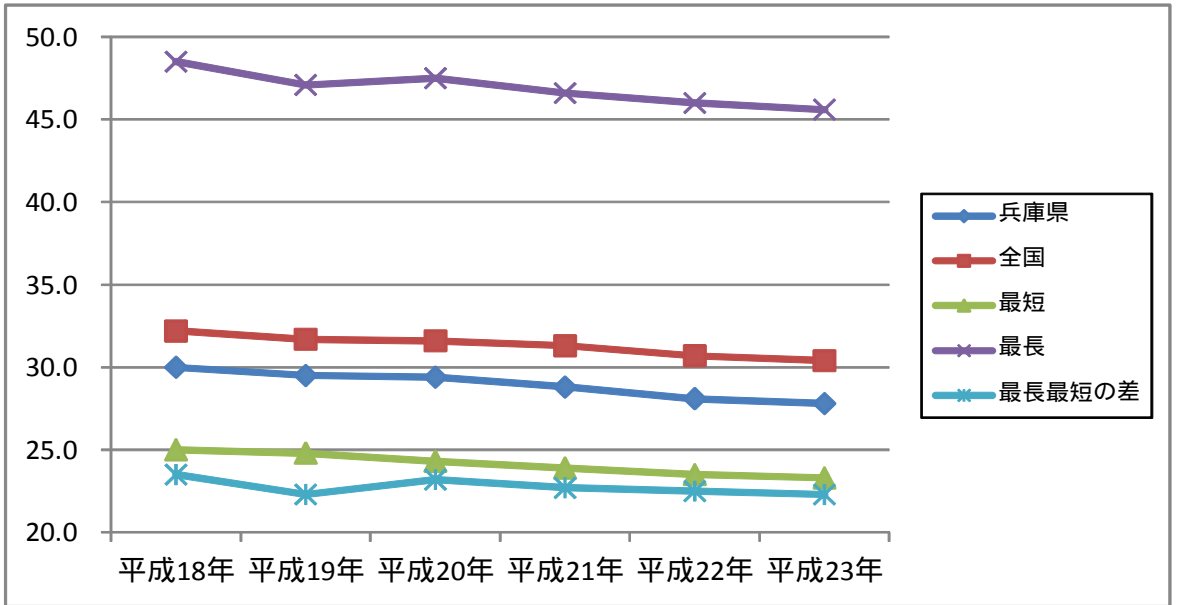
総医療費(H24.6月審査)	34,894,404,890	
高血圧性疾患	1,955,906,530	5.6%
糖尿病	1,471,137,530	4.2%
脳血管疾患	1,642,064,090	4.7%
虚血性心疾患	869,593,200	2.5%
腎不全	1,445,150,520	4.1%
生活習慣病5疾患計	7,383,851,870	21.2%
悪性新生物	4,778,304,710	13.7%
その他	22,732,248,310	65.1%

(注) 計画本文第2章第3節(P23)の元データである。

4 平均在院日数の状況

(1) 平均在院日数の推移 (平成 18～23 年病院報告)

病院報告	兵庫県	全国	最短	最長	最長最短の差	最短府県	最長府県
平成18年	30.0	32.2	25.0	48.5	23.5	長野	佐賀
平成19年	29.5	31.7	24.8	47.1	22.3	東京	佐賀
平成20年	29.4	31.6	24.3	47.5	23.2	東京	佐賀
平成21年	28.8	31.3	23.9	46.6	22.7	東京	佐賀
平成22年	28.1	30.7	23.5	46.0	22.5	東京	鹿児島
平成23年	27.8	30.4	23.3	45.6	22.3	東京	高知



(注) 計画本文第2章第4節(P23)のデータをもとに作成した図である。

第1期計画の基本方針では、平成17年度に示された医療制度改革大綱に基づき、「最短の長野県との差を半分程度とすること」と定められていたが、平成19年以降の最短都道府県は東京都となっている。

また、最近数年間で、兵庫県、全国平均、最短日数、最長日数のいずれも概ね減少傾向となっているが、最短府県と最長府県の日数の差はあまり短縮されていない。

(2) 平成23年病院報告 都道府県別・病床別平均在院日数

下巻 第14表 平均在院日数, 病床の種類・都道府県 - 指定都市・特別区・中核市(再掲)別

	全病床	精神病床	感染症 病床	結核病床	療養病床	一般病床	介護療養 病床	介護療養 病床を除 く全病床	順位
全 国	32.0	298.1	10.0	71.0	175.1	17.9	311.2	30.4	19
北 海 道	36.9	288.8	6.2	67.4	237.5	19.7	424.1	34.7	38
青 森	33.6	259.3	-	94.4	135.7	19.7	444.3	32.0	26
岩 手	34.5	283.1	-	84.5	173.0	20.5	288.7	33.4	35
宮 城	27.7	303.0	6.7	67.3	102.1	17.3	121.6	27.5	7
秋 田	34.3	311.1	-	76.4	216.1	19.8	716.2	33.3	34
山 形	28.9	256.3	-	133.0	103.7	17.5	24.4	28.9	12
福 島	32.5	277.8	-	75.4	152.4	18.9	186.8	31.8	25
茨 城	31.5	348.3	-	61.0	161.7	17.8	198.6	30.3	18
栃 木	33.6	402.9	62.0	98.7	180.7	18.5	499.9	32.6	32
群 馬	30.5	357.9	16.5	88.8	129.0	17.8	419.5	29.3	14
埼 玉	32.8	301.6	9.6	58.1	203.5	17.7	304.9	31.5	24
千 葉	28.9	334.2	6.3	58.0	205.4	16.7	277.6	27.8	9
東 京	24.7	215.6	8.9	66.6	201.7	15.6	391.8	23.3	1
神 奈 川	24.8	246.9	9.0	65.1	212.2	15.3	357.9	23.8	2
新 潟	33.5	346.0	3.5	66.1	186.6	19.6	379.4	31.3	22
富 山	37.8	357.0	4.8	115.8	284.4	17.7	329.3	32.5	29
石 川	36.5	289.1	-	105.7	199.0	20.1	309.7	34.2	37
福 井	32.3	220.2	7.0	34.0	136.8	19.3	180.6	30.5	20
山 梨	33.0	301.6	-	67.2	137.4	19.0	141.2	32.5	29
長 野	25.5	262.2	3.9	78.7	108.6	16.1	124.8	24.1	3
岐 阜	26.5	297.0	-	67.3	135.0	16.3	169.0	25.8	5
静 岡	30.7	307.8	28.3	69.0	212.8	15.9	313.2	28.3	11
愛 知	26.9	287.5	-	81.2	170.1	15.7	325.4	25.5	4
三 重	32.6	317.7	7.2	48.1	165.4	17.5	372.6	30.9	21
滋 賀	28.3	255.7	-	63.7	176.6	17.7	171.2	27.3	6
京 都	32.5	323.1	12.3	54.8	204.6	20.5	383.7	29.1	13
大 阪	30.3	251.7	4.8	82.7	193.5	18.0	313.7	29.3	14
兵 庫	29.2	322.8	14.2	71.4	168.7	16.7	415.6	27.8	9
奈 良	29.5	309.7	23.5	71.9	150.7	18.2	386.8	27.6	8
和 歌 山	33.9	347.0	7.4	137.0	156.8	21.4	224.9	32.4	28
鳥 取	32.2	315.5	-	71.9	114.9	19.1	157.7	31.3	22
島 根	33.2	260.9	3.3	53.3	163.3	19.5	157.8	32.1	27
岡 山	30.8	248.3	4.0	79.9	143.9	19.5	167.7	29.9	16
広 島	35.2	286.5	-	77.8	160.2	18.5	294.0	32.6	32
山 口	45.6	395.0	-	45.7	229.8	19.4	509.4	41.2	45
徳 島	44.1	446.4	-	68.2	150.5	20.1	325.2	39.9	43
香 川	31.3	344.2	38.0	52.2	175.5	18.5	262.5	29.9	16
愛 媛	36.1	342.3	30.0	52.9	146.3	19.9	268.5	33.8	36
高 知	52.2	244.7	-	38.5	208.6	23.4	414.1	45.6	48
福 岡	39.2	332.4	-	74.1	177.1	19.5	313.3	37.0	40
佐 賀	47.0	366.9	-	77.8	132.7	21.1	324.3	43.8	46
長 崎	41.2	361.0	9.2	54.7	121.9	19.8	437.9	39.7	42
熊 本	44.2	304.7	-	65.0	172.0	21.3	223.0	41.0	44
大 分	35.7	401.6	-	79.6	136.4	21.2	187.0	35.0	39
宮 崎	41.2	357.7	-	34.7	143.3	19.7	409.6	38.7	41
鹿 児 島	46.7	420.1	14.6	73.7	136.6	21.0	340.9	45.1	47
沖 縄	33.3	294.3	-	87.3	187.3	17.2	429.7	32.5	29

(注) 指定都市・特別区・中核市のデータについては省略している。

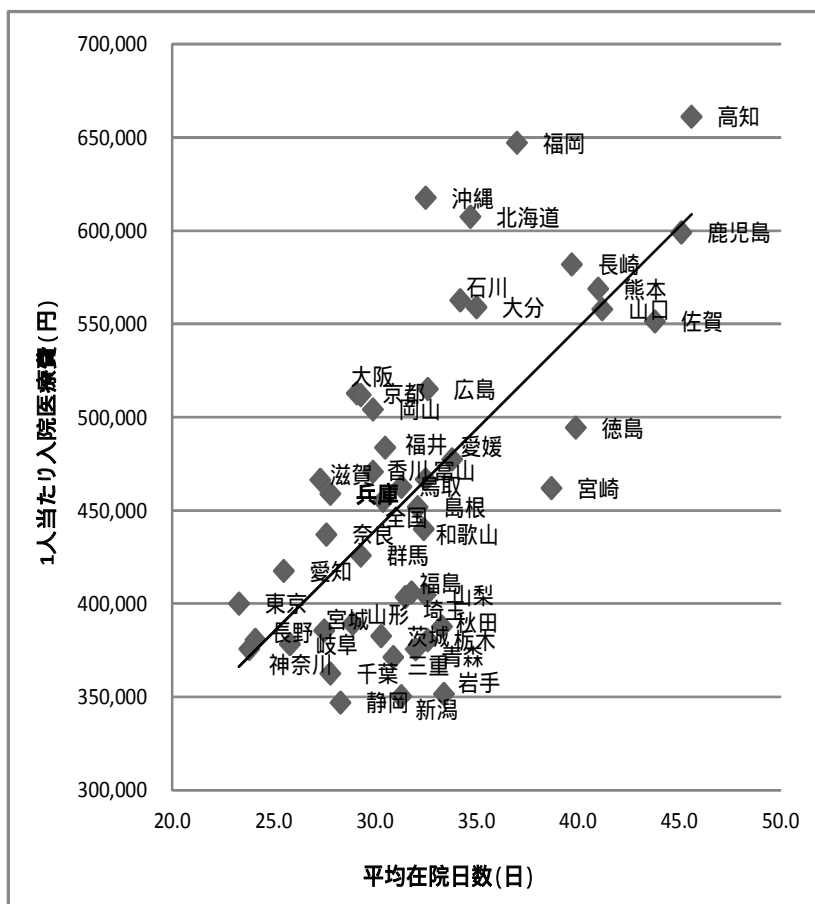
(3) 平均在院日数(全病床)と1人当たり入院医療費(後期高齢者医療費)

都道府県別分布

出典：平成23年病院報告、平成22年後期高齢者医療事業年報

(1人当たり医療費には食事療養費及び生活療養費を含む)

	H23病院報告 平均在院日数 (日)	H22後期高齢者 医療費 1人当たり入院 医療費(円)
全国	30.4	455,232
北海道	34.7	607,574
青森	32.0	375,662
岩手	33.4	351,643
宮城	27.5	385,685
秋田	33.3	387,776
山形	28.9	389,282
福島	31.8	406,071
茨城	30.3	382,682
栃木	32.6	380,434
群馬	29.3	425,840
埼玉	31.5	403,657
千葉	27.8	362,616
東京	23.3	400,088
神奈川	23.8	375,760
新潟	31.3	350,440
富山	32.5	466,740
石川	34.2	562,741
福井	30.5	483,749
山梨	32.5	404,796
長野	24.1	380,655
岐阜	25.8	378,316
静岡	28.3	347,033
愛知	25.5	417,634
三重	30.9	371,326
滋賀	27.3	466,483
京都	29.1	512,865
大阪	29.3	511,951
兵庫	27.8	458,986
奈良	27.6	437,097
和歌山	32.4	440,074
鳥取	31.3	462,739
島根	32.1	451,816
岡山	29.9	504,215
広島	32.6	515,176
山口	41.2	557,929
徳島	39.9	494,456
香川	29.9	470,812
愛媛	33.8	477,401
高知	45.6	661,231
福岡	37.0	647,252
佐賀	43.8	551,380
長崎	39.7	581,997
熊本	41.0	568,970
大分	35.0	559,029
宮崎	38.7	462,003
鹿児島	45.1	599,100
沖縄	32.5	617,735



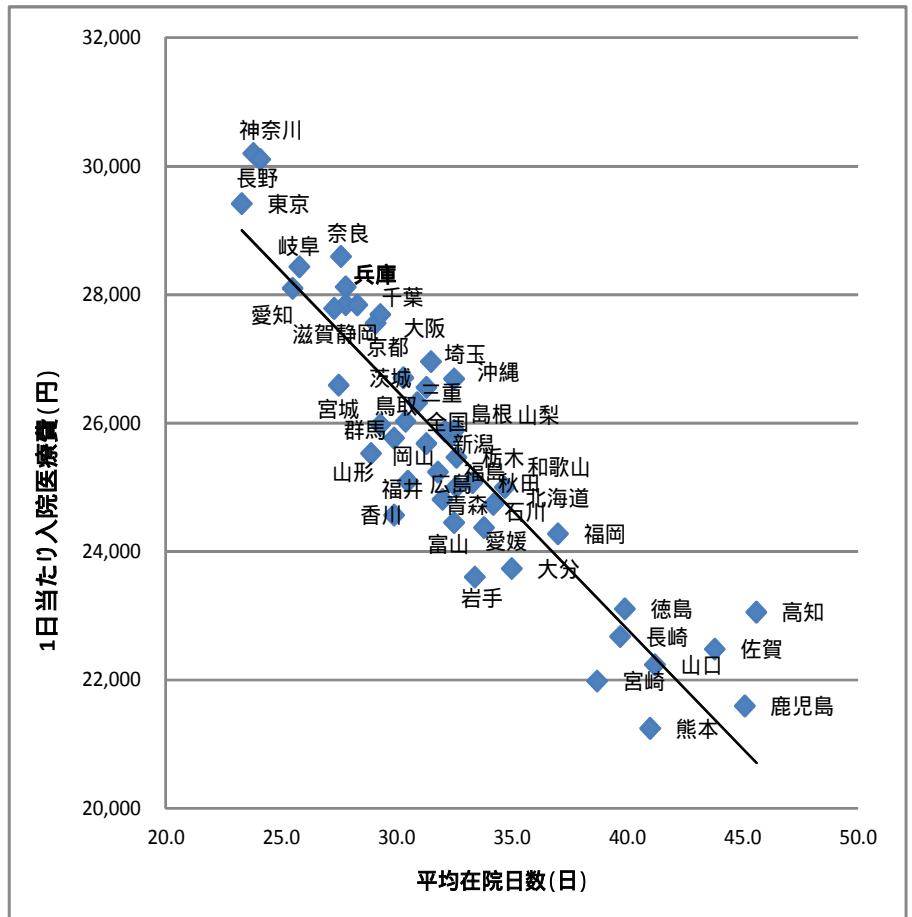
(注) 計画本文第2章第4節 P27の図表について、入院医療費と平均在院日数の分布図にしたものである。分布の傾向はP27のものとはほぼ一致している。

(4) 平均在院日数(全病床)と1日当たり入院医療費(後期高齢者医療費)

都道府県別分布

出典：平成23年病院報告、平成22年後期高齢者医療事業年報

	H23病院報告 平均在院日数 (日)	H22後期高齢者 医療費 1日当たり入院 医療費(円)
全国	30.4	26,027
北海道	34.7	24,996
青森	32.0	24,810
岩手	33.4	23,600
宮城	27.5	26,590
秋田	33.3	25,071
山形	28.9	25,524
福島	31.8	25,236
茨城	30.3	26,704
栃木	32.6	25,464
群馬	29.3	25,974
埼玉	31.5	26,955
千葉	27.8	27,844
東京	23.3	29,416
神奈川	23.8	30,200
新潟	31.3	25,680
富山	32.5	24,447
石川	34.2	24,731
福井	30.5	25,093
山梨	32.5	25,887
長野	24.1	30,106
岐阜	25.8	28,433
静岡	28.3	27,838
愛知	25.5	28,097
三重	30.9	26,314
滋賀	27.3	27,785
京都	29.1	27,555
大阪	29.3	27,688
兵庫	27.8	28,119
奈良	27.6	28,594
和歌山	32.4	25,804
鳥取	31.3	26,555
島根	32.1	25,872
岡山	29.9	25,763
広島	32.6	25,007
山口	41.2	22,234
徳島	39.9	23,105
香川	29.9	24,565
愛媛	33.8	24,372
高知	45.6	23,053
福岡	37.0	24,274
佐賀	43.8	22,477
長崎	39.7	22,673
熊本	41.0	21,243
大分	35.0	23,732
宮崎	38.7	21,979
鹿児島	45.1	21,593
沖縄	32.5	26,686



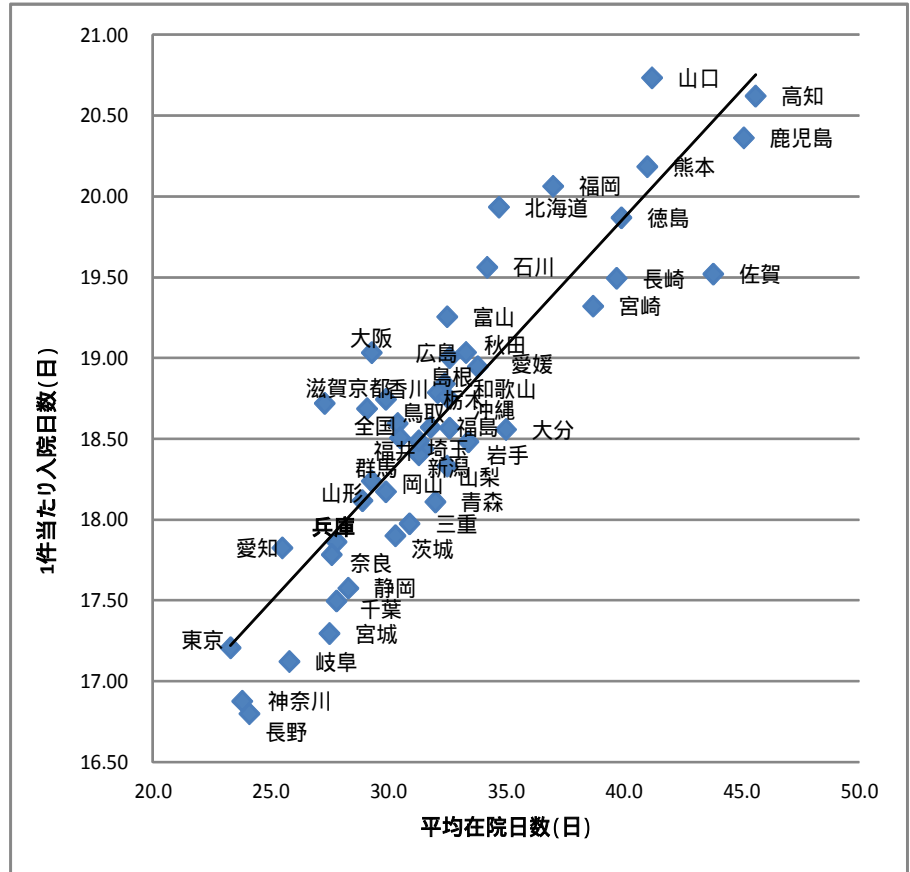
(注) 計画本文第2章第4節 P27の図表について、1日当たり入院医療費と平均在院日数の分布図にしたものである。1日当たりの費用は(3)とは異なり逆相関の関係にある。

(5) 平均在院日数(全病床)と1件当たり入院日数(後期高齢者医療費)

都道府県別分布

出典：平成23年病院報告、平成22年後期高齢者医療事業年報

	H23病院報告 平均在院日数 (日)	H22後期高齢者 医療費 1件当たり入院 日数(日)
全国	30.4	18.60
北海道	34.7	19.93
青森	32.0	18.11
岩手	33.4	18.48
宮城	27.5	17.30
秋田	33.3	19.03
山形	28.9	18.12
福島	31.8	18.57
茨城	30.3	17.90
栃木	32.6	18.57
群馬	29.3	18.24
埼玉	31.5	18.44
千葉	27.8	17.50
東京	23.3	17.21
神奈川	23.8	16.88
新潟	31.3	18.40
富山	32.5	19.26
石川	34.2	19.56
福井	30.5	18.51
山梨	32.5	18.33
長野	24.1	16.80
岐阜	25.8	17.12
静岡	28.3	17.58
愛知	25.5	17.83
三重	30.9	17.97
滋賀	27.3	18.72
京都	29.1	18.69
大阪	29.3	19.03
兵庫	27.8	17.86
奈良	27.6	17.78
和歌山	32.4	18.84
鳥取	31.3	18.49
島根	32.1	18.79
岡山	29.9	18.17
広島	32.6	19.00
山口	41.2	20.73
徳島	39.9	19.87
香川	29.9	18.75
愛媛	33.8	18.95
高知	45.6	20.62
福岡	37.0	20.06
佐賀	43.8	19.52
長崎	39.7	19.49
熊本	41.0	20.18
大分	35.0	18.56
宮崎	38.7	19.32
鹿児島	45.1	20.36
沖縄	32.5	18.76



(注) 計画本文第2章第4節 P27の図表について、1件当たり入院日数と平均在院日数の分布図にしたものである。1件当たりの日数は(2)とほぼ同様の分布である。

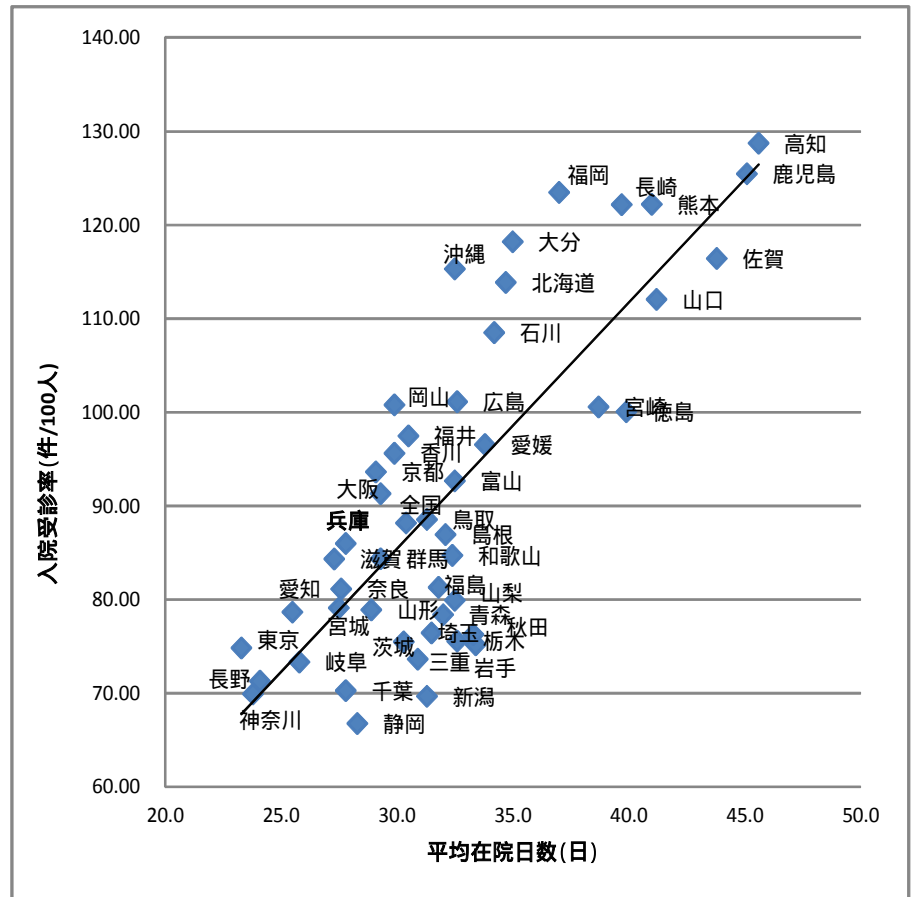
(6) 平均在院日数(全病床)と入院受診率(後期高齢者医療費)

都道府県別分布

出典：平成23年病院報告、平成22年後期高齢者医療事業年報

(この「受診率」は100人当たりの件数を指す)

	H23病院報告 平均在院日数 (日)	H22後期高齢者 医療費 入院受診率(件 /100人)
全国	30.4	88.16
北海道	34.7	113.86
青森	32.0	78.37
岩手	33.4	75.17
宮城	27.5	79.08
秋田	33.3	76.25
山形	28.9	78.88
福島	31.8	81.30
茨城	30.3	75.46
栃木	32.6	75.55
群馬	29.3	84.34
埼玉	31.5	76.42
千葉	27.8	70.26
東京	23.3	74.82
神奈川	23.8	69.91
新潟	31.3	69.65
富山	32.5	92.66
石川	34.2	108.49
福井	30.5	97.46
山梨	32.5	79.90
長野	24.1	71.27
岐阜	25.8	73.30
静岡	28.3	66.74
愛知	25.5	78.64
三重	30.9	73.62
滋賀	27.3	84.31
京都	29.1	93.62
大阪	29.3	91.29
兵庫	27.8	85.98
奈良	27.6	81.11
和歌山	32.4	84.71
鳥取	31.3	88.54
島根	32.1	86.92
岡山	29.9	100.78
広島	32.6	101.11
山口	41.2	112.04
徳島	39.9	100.04
香川	29.9	95.61
愛媛	33.8	96.54
高知	45.6	128.73
福岡	37.0	123.47
佐賀	43.8	116.41
長崎	39.7	122.16
熊本	41.0	122.19
大分	35.0	118.20
宮崎	38.7	100.55
鹿児島	45.1	125.46
沖縄	32.5	115.30



(注) 計画本文第2章第4節 P27の図表について、入院受診率と平均在院日数の分布図にしたものである。1日当たりの費用は(2)とほぼ同様の分布である。ここでの「受診率」は100人当たりの件数である。

5 医療施設数の状況

「医療施設調査」及び「衛生行政報告例」による。平成22年10月1日現在。ただし薬局数のみ年度末。

都道府県	病院						一般診療所		歯科診療所	薬局数
	施設数	精神科病院	一般病院	病床数	精神病床	一般病床	施設数	病床数	施設数	
全国	8,670	1,082	7,587	1,593,354	346,715	903,621	99,824	136,861	68,384	53,067
01 北海道	584	70	514	99,162	21,131	53,690	3,388	7,931	3,020	2,261
02 青森	104	16	88	18,494	4,577	10,953	932	3,744	572	583
03 岩手	95	15	80	18,506	4,649	10,992	918	2,133	611	576
04 宮城	146	27	119	26,314	6,300	16,603	1,589	2,449	1,060	-
05 秋田	77	16	61	16,298	4,243	9,598	816	1,258	463	525
06 山形	69	13	56	15,193	3,869	9,304	922	962	481	522
07 福島	140	25	115	27,987	7,298	16,136	1,457	2,268	915	864
08 茨城	185	21	164	32,525	7,472	19,030	1,697	2,631	1,403	1,176
09 栃木	110	18	92	21,873	5,315	12,335	1,421	2,466	988	798
10 群馬	133	13	120	25,029	5,261	14,700	1,581	1,981	968	758
11 埼玉	348	52	296	62,790	14,789	34,841	4,055	3,805	3,407	2,488
12 千葉	283	35	248	57,033	13,013	33,837	3,681	3,314	3,180	2,192
13 東京	647	54	593	127,803	24,265	82,305	12,684	5,031	10,603	6,089
14 神奈川	343	47	296	73,574	13,786	46,568	6,407	3,226	4,868	3,444
15 新潟	131	20	111	29,498	6,850	17,425	1,659	1,029	1,189	1,075
16 富山	110	19	91	17,737	3,443	8,916	770	1,124	458	376
17 石川	101	13	88	19,290	3,849	10,663	860	1,339	491	423
18 福井	75	10	65	11,618	2,419	6,644	595	1,663	284	250
19 山梨	60	8	52	11,201	2,440	6,416	670	739	419	416
20 長野	132	16	116	24,300	5,215	15,292	1,557	1,413	1,008	858
21 岐阜	104	13	91	20,835	4,192	13,023	1,558	2,101	935	958
22 静岡	187	32	155	40,540	7,145	22,011	2,704	2,933	1,772	1,681
23 愛知	329	40	289	67,622	13,239	40,451	5,040	5,567	3,646	2,957
24 三重	102	13	89	20,675	4,829	11,505	1,506	1,863	860	734
25 滋賀	60	7	53	14,886	2,418	9,410	995	622	555	501
26 京都	175	12	163	36,389	6,480	23,219	2,532	1,243	1,320	877
27 大阪	540	39	501	109,490	19,415	65,413	8,238	3,168	5,458	3,598
28 兵庫	349	32	317	64,215	11,776	37,996	4,951	3,722	2,963	2,406
29 奈良	75	4	71	16,441	2,896	10,245	1,166	705	706	497
30 和歌山	92	9	82	14,397	2,369	9,021	1,063	1,776	554	443
31 鳥取	45	5	40	9,010	2,019	5,123	532	791	260	268
32 島根	54	8	46	11,465	2,510	6,594	746	795	283	294
33 岡山	174	17	157	29,971	5,831	18,979	1,626	2,838	1,006	772
34 広島	254	31	223	41,396	9,269	21,369	2,618	4,242	1,555	1,606
35 山口	147	28	119	27,446	6,100	11,720	1,282	2,524	676	803
36 徳島	117	15	102	15,207	3,978	6,643	796	2,687	440	383
37 香川	94	10	84	15,587	3,430	9,324	821	2,314	471	498
38 愛媛	144	15	129	23,018	5,211	12,397	1,244	4,047	694	511
39 高知	137	13	124	18,951	3,824	7,940	576	1,645	363	403
40 福岡	466	60	406	87,206	21,548	43,087	4,485	10,115	3,010	2,740
41 佐賀	110	14	96	15,338	4,323	6,463	699	2,957	422	523
42 長崎	162	28	134	27,474	8,045	12,545	1,419	4,955	739	698
43 熊本	218	38	180	35,893	9,007	16,780	1,453	6,363	833	768
44 大分	159	25	134	20,134	5,307	11,738	971	4,555	545	542
45 宮崎	143	15	128	19,630	5,861	9,614	897	3,622	525	559
46 鹿児島	266	38	228	35,073	9,988	15,368	1,426	6,711	816	831

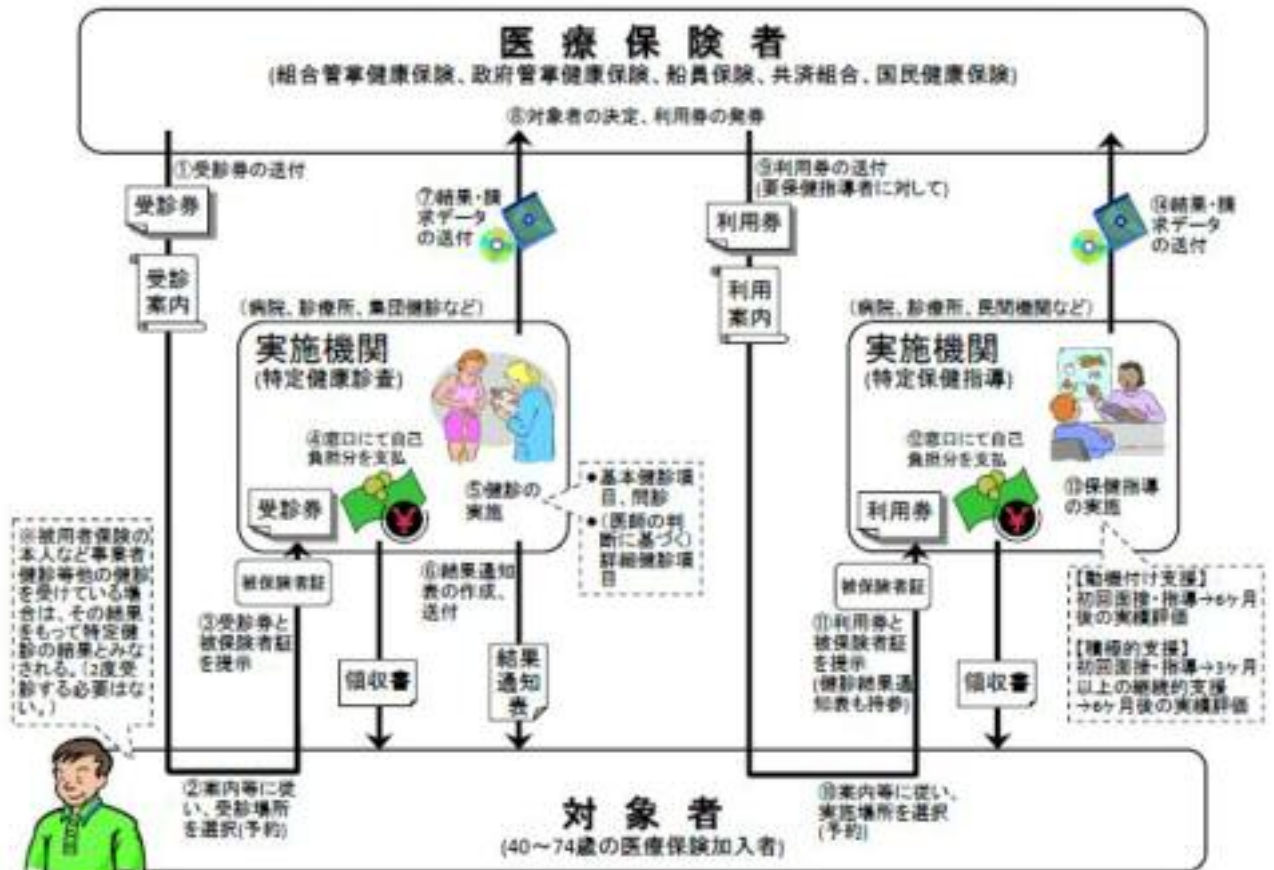
6 特定健康診査・特定保健指導等

(1) 特定健診・保健指導に係る実施体制のイメージ

出典：厚生労働省ホームページ

<http://www.mhlw.go.jp/bunya/shakaihosho/iryouseido01/info02a.html>

実施の流れ(委託により実施する場合)



(注) 医療保険者と特定健診・保健指導実施機関(医療機関や健診機関)との間の委託契約の形態については、双方の間で直接契約するほか、「集合契約」と言われるものもある(上記厚生労働省ホームページ参照)。

(2) 国民健康保険特定健診・保健指導 H20～H23 受診率・実施率（兵庫県）

県内市町国保

保険者 番号	保険者名	特定健診					特定保健指導			
		23年度 (目標値)	23年度	22年度	21年度	20年度	23年度	22年度	21年度	20年度
284000	神戸市	60.0%	29.9%	28.6%	27.2%	26.3%	6.2%	8.7%	8.9%	6.1%
280024	姫路市	55.0%	32.5%	32.4%	31.6%	32.2%	10.7%	10.7%	15.0%	6.0%
280032	尼崎市	60.0%	39.1%	32.9%	35.6%	42.3%	39.5%	25.8%	28.7%	29.2%
280040	明石市	60.0%	22.9%	17.1%	16.4%	19.1%	18.3%	9.9%	4.4%	0.9%
280057	西宮市	59.0%	31.9%	30.1%	28.2%	30.1%	40.1%	37.8%	43.2%	44.1%
280065	洲本市	50.0%	27.6%	24.9%	28.3%	31.1%	13.9%	11.4%	5.3%	17.6%
280073	芦屋市	60.0%	34.5%	35.5%	28.6%	29.6%	8.5%	8.4%	5.0%	0.0%
280081	伊丹市	50.0%	27.5%	27.5%	27.1%	23.3%	14.1%	8.7%	8.7%	2.7%
280099	相生市	60.0%	44.7%	43.4%	43.7%	37.5%	32.0%	34.1%	37.2%	0.0%
280115	加古川市	60.0%	33.1%	33.9%	35.0%	34.9%	15.2%	21.2%	19.4%	18.4%
280131	赤穂市	60.0%	34.0%	34.0%	34.4%	32.7%	22.1%	21.0%	19.1%	21.6%
280149	西脇市	60.0%	32.5%	32.6%	25.0%	24.3%	11.2%	13.7%	18.4%	17.5%
280156	宝塚市	55.0%	34.9%	35.7%	36.0%	34.4%	8.8%	8.6%	11.8%	10.7%
280164	三木市	60.0%	22.5%	20.9%	23.4%	23.7%	4.0%	9.2%	16.7%	7.8%
280172	高砂市	55.0%	12.8%	13.2%	13.9%	20.7%	11.0%	14.0%	22.3%	9.0%
280180	川西市	60.0%	33.6%	33.7%	35.5%	41.9%	23.8%	28.3%	36.0%	8.3%
280198	小野市	60.0%	23.1%	23.2%	20.8%	25.1%	12.8%	5.1%	16.7%	0.0%
280206	三田市	60.0%	32.2%	32.1%	30.6%	34.0%	8.2%	6.6%	5.4%	4.5%
280214	加西市	55.0%	27.9%	29.8%	25.8%	25.8%	5.2%	4.9%	8.9%	10.1%
280222	猪名川町	60.0%	40.8%	39.9%	40.1%	42.1%	6.6%	6.1%	12.6%	10.7%
280248	加東市	60.0%	32.4%	32.8%	32.1%	31.3%	40.3%	32.8%	34.1%	26.3%
280271	多可町	62.0%	35.2%	33.1%	35.1%	37.0%	14.4%	22.3%	21.1%	13.9%
280313	稲美町	60.0%	28.7%	30.1%	28.8%	29.8%	31.1%	28.8%	49.3%	6.9%
280321	播磨町	60.0%	29.6%	32.0%	28.1%	31.7%	35.0%	24.8%	25.1%	29.6%
280370	市川町	60.0%	44.9%	45.0%	40.7%	33.6%	42.7%	38.8%	17.9%	35.3%
280396	福崎町	59.0%	34.7%	35.6%	35.8%	30.8%	30.2%	18.1%	28.3%	0.0%
280404	神河町	60.0%	41.5%	42.0%	41.2%	41.3%	40.7%	35.8%	26.7%	30.4%
280420	太子町	53.6%	25.6%	26.1%	22.8%	21.7%	56.6%	57.0%	62.2%	51.6%
280438	たつの市	60.0%	38.3%	30.6%	26.0%	23.6%	14.3%	20.8%	30.5%	52.8%
280453	上郡町	60.0%	45.4%	48.8%	46.0%	46.3%	47.7%	34.1%	47.8%	13.3%
280461	佐用町	60.0%	32.8%	26.9%	30.5%	25.2%	25.7%	38.9%	7.1%	17.9%
280503	宍粟市	60.0%	38.3%	39.2%	38.8%	37.7%	53.8%	56.7%	56.1%	43.6%
280578	香美町	60.0%	36.9%	34.9%	38.7%	39.7%	35.9%	35.3%	44.2%	42.8%
280628	新温泉町	60.0%	37.2%	38.5%	34.6%	35.6%	3.1%	12.7%	25.7%	13.3%
280651	養父市	60.0%	37.2%	36.7%	36.7%	35.8%	10.2%	37.5%	27.7%	10.1%
280701	朝来市	60.0%	25.4%	25.0%	23.8%	23.8%	20.4%	10.3%	12.4%	23.5%
280735	丹波市	60.0%	39.1%	39.7%	41.6%	40.1%	45.8%	42.2%	38.3%	31.9%
280792	篠山市	56.0%	35.7%	37.8%	37.7%	39.8%	11.0%	7.7%	10.8%	10.9%
280867	淡路市	57.0%	25.4%	27.5%	26.5%	25.8%	18.7%	13.0%	45.4%	42.0%
280933	南あわじ市	57.5%	33.8%	34.3%	34.6%	34.9%	41.7%	5.8%	23.1%	7.0%
280958	豊岡市	64.0%	38.0%	33.7%	33.4%	31.3%	30.5%	43.6%	46.5%	54.7%
合 計		58.7%	31.6%	30.2%	29.7%	30.5%	18.7%	17.6%	20.3%	16.4%

(注) 24年度の実績については25年11月下旬に法定報告値を取りまとめる予定。

県内国民健康保険組合・県内国保合計

保険者 番号	保険者名	特定健診					特定保健指導			
		23年度 (目標値)	23年度	22年度	21年度	20年度	23年度	22年度	21年度	20年度
28301	兵庫食料	60.0%	24.1%	22.1%	10.4%	11.3%	0.0%	0.0%	0.0%	0.0%
28302	明石浦	-	-	22.0%	18.8%	21.7%	-	0.0%	0.0%	0.0%
28303	神戸中央卸売	55.0%	31.5%	25.5%	31.0%	24.2%	0.0%	0.0%	77.8%	0.0%
28305	兵庫県食品	60.0%	27.9%	21.3%	19.1%	20.6%	1.6%	3.6%	6.3%	0.0%
28306	兵庫県歯科医師	60.0%	25.1%	22.9%	12.0%	14.5%	0.9%	0.9%	0.0%	0.0%
28307	兵庫県医師	59.0%	7.1%	7.4%	8.3%	10.4%	1.9%	0.0%	0.0%	0.0%
28308	兵庫県薬剤師	50.0%	31.5%	32.4%	20.0%	14.7%	2.1%	3.9%	0.0%	0.0%
28309	兵庫県建設	60.0%	25.1%	23.8%	21.0%	17.3%	4.9%	5.9%	9.7%	10.8%
合 計		58.7%	22.6%	21.7%	18.3%	30.5%	4.3%	5.1%	9.0%	9.0%
県内国保合計		58.7%	31.0%	29.7%	28.9%	30.5%	17.6%	16.7%	19.5%	16.0%

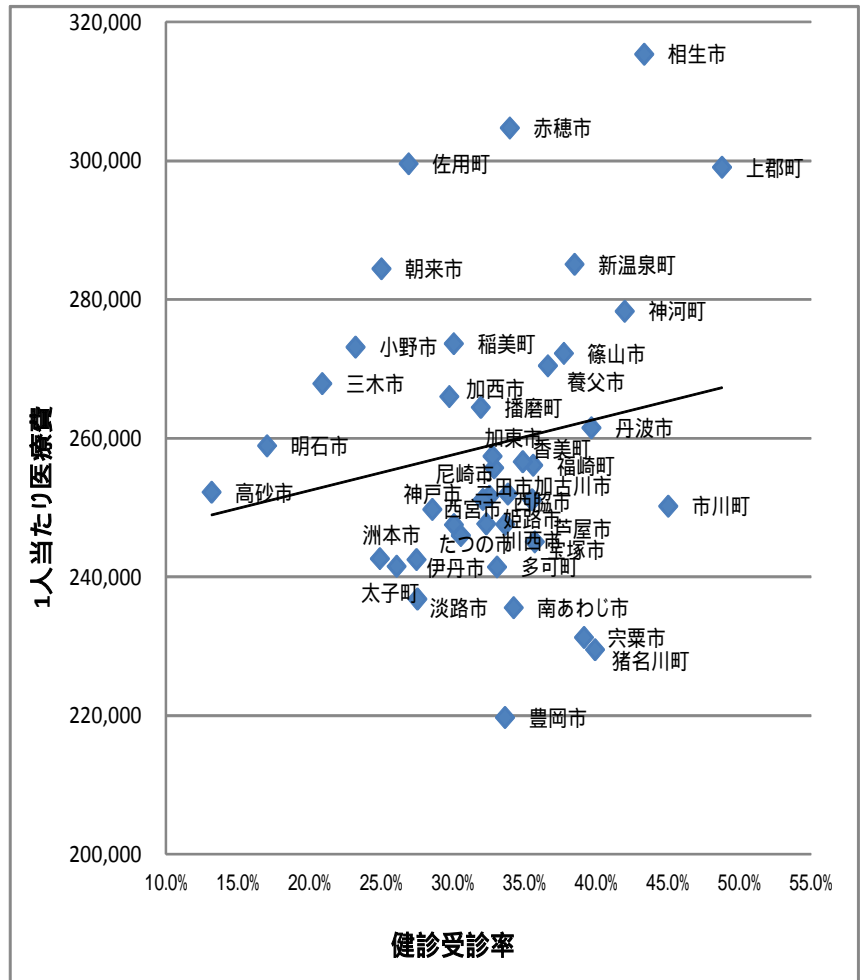
(注) 24年度の実績については25年11月下旬に法定報告値を取りまとめる予定。

明石浦国民健康保険組合は平成22年度末で解散している。

(3) 国民健康保険特定健診・保健指導受診率・実施率と医療費の保険者別分布

特定健診受診率と1人当たり医療費の保険者別分布(平成22年度市町国保)

市町名	受診率	1人当たり医療費
神戸市	28.6%	249,725
姫路市	32.4%	247,655
尼崎市	32.9%	255,712
明石市	17.1%	258,893
西宮市	30.1%	247,534
洲本市	24.9%	242,639
芦屋市	35.5%	251,114
伊丹市	27.5%	242,498
相生市	43.4%	315,362
加古川市	33.9%	251,945
赤穂市	34.0%	304,717
西脇市	32.6%	251,624
宝塚市	35.7%	245,047
三木市	20.9%	267,867
高砂市	13.2%	252,205
川西市	33.7%	247,578
小野市	23.2%	273,135
三田市	32.1%	251,157
加西市	29.8%	265,998
猪名川町	39.9%	229,506
加東市	32.8%	257,406
多可町	33.1%	241,437
稲美町	30.1%	273,622
播磨町	32.0%	264,436
市川町	45.0%	250,200
福崎町	35.6%	256,089
神河町	42.0%	278,297
太子町	26.1%	241,537
たつの市	30.6%	245,968
上郡町	48.8%	299,051
佐用町	26.9%	299,556
宍粟市	39.2%	231,275
香美町	34.9%	256,599
新温泉町	38.5%	285,064
養父市	36.7%	270,429
朝来市	25.0%	284,417
丹波市	39.7%	261,488
篠山市	37.8%	272,226
淡路市	27.5%	236,803
南あわじ市	34.3%	235,568
豊岡市	33.7%	219,733
市町計	30.2%	251,703

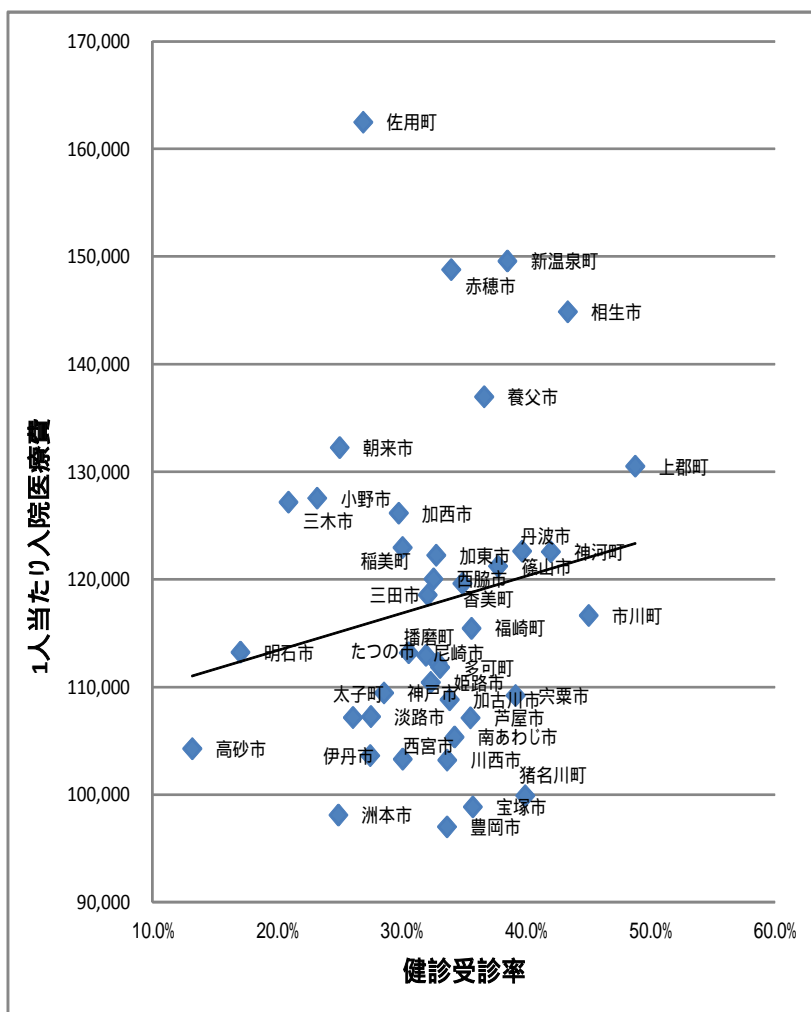


一人当たり医療費...兵庫の国保第10表(合計欄)より

(注) 健診受診率と1人当たり医療費は必ずしも逆相関の関係にはなっていない。
1人当たり医療費の高低には現時点では地域差の特色の方が強いと思われる。

特定健診受診率と1人当たり入院医療費の保険者別分布(平成22年度市町国保)

市町名	受診率	1人当たり入院医療費
神戸市	28.6%	109,455
姫路市	32.4%	110,435
尼崎市	32.9%	112,228
明石市	17.1%	113,245
西宮市	30.1%	103,302
洲本市	24.9%	98,106
芦屋市	35.5%	107,138
伊丹市	27.5%	103,628
相生市	43.4%	144,875
加古川市	33.9%	108,816
赤穂市	34.0%	148,788
西脇市	32.6%	120,049
宝塚市	35.7%	98,865
三木市	20.9%	127,182
高砂市	13.2%	104,274
川西市	33.7%	103,213
小野市	23.2%	127,553
三田市	32.1%	118,554
加西市	29.8%	126,156
猪名川町	39.9%	99,901
加東市	32.8%	122,248
多可町	33.1%	111,824
稲美町	30.1%	122,963
播磨町	32.0%	112,948
市川町	45.0%	116,652
福崎町	35.6%	115,457
神河町	42.0%	122,571
太子町	26.1%	107,170
たつの市	30.6%	113,181
上郡町	48.8%	130,522
佐用町	26.9%	162,490
宍粟市	39.2%	109,216
香美町	34.9%	119,635
新温泉町	38.5%	149,586
養父市	36.7%	136,973
朝来市	25.0%	132,251
丹波市	39.7%	122,630
篠山市	37.8%	121,220
淡路市	27.5%	107,259
南あわじ市	34.3%	105,361
豊岡市	33.7%	97,010
市町計	30.2%	110,712

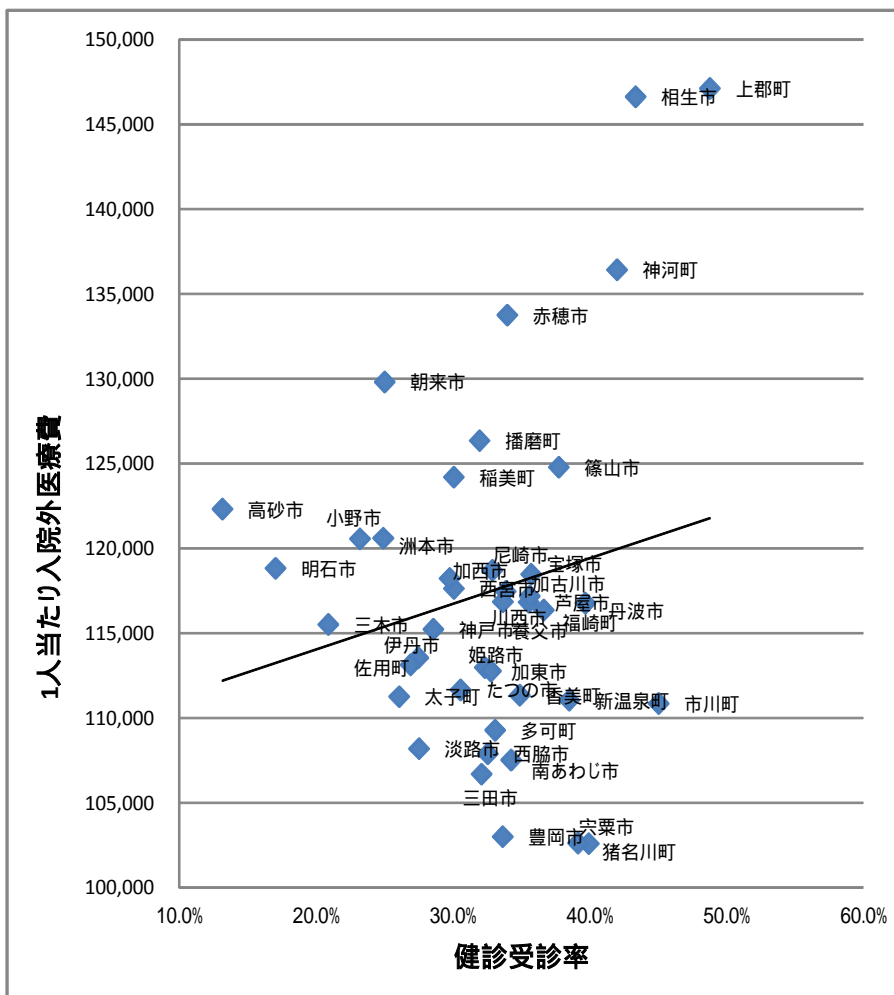


一人当たり入院医療費...兵庫の国保第12表(合計欄)より

(注) 健診受診率と1人当たり入院医療費の関係は (1人当たり医療費) とほぼ同様の傾向である。

特定健診受診率と1人当たり入院外医療費の保険者別分布(平成22年度市町国保)

市町名	受診率	1人当たり 入院外医療費
神戸市	28.6%	115,241
姫路市	32.4%	112,980
尼崎市	32.9%	118,710
明石市	17.1%	118,828
西宮市	30.1%	117,639
洲本市	24.9%	120,609
芦屋市	35.5%	116,829
伊丹市	27.5%	113,558
相生市	43.4%	146,626
加古川市	33.9%	117,469
赤穂市	34.0%	133,753
西脇市	32.6%	107,901
宝塚市	35.7%	118,484
三木市	20.9%	115,520
高砂市	13.2%	122,321
川西市	33.7%	116,862
小野市	23.2%	120,568
三田市	32.1%	106,698
加西市	29.8%	118,233
猪名川町	39.9%	102,603
加東市	32.8%	112,773
多可町	33.1%	109,284
稲美町	30.1%	124,205
播磨町	32.0%	126,355
市川町	45.0%	110,856
福崎町	35.6%	117,186
神河町	42.0%	136,422
太子町	26.1%	111,264
たつの市	30.6%	111,665
上郡町	48.8%	147,115
佐用町	26.9%	113,141
宍粟市	39.2%	102,636
香美町	34.9%	111,348
新温泉町	38.5%	111,054
養父市	36.7%	116,369
朝来市	25.0%	129,814
丹波市	39.7%	116,779
篠山市	37.8%	124,789
淡路市	27.5%	108,199
南あわじ市	34.3%	107,531
豊岡市	33.7%	103,011
市町計	30.2%	116,079

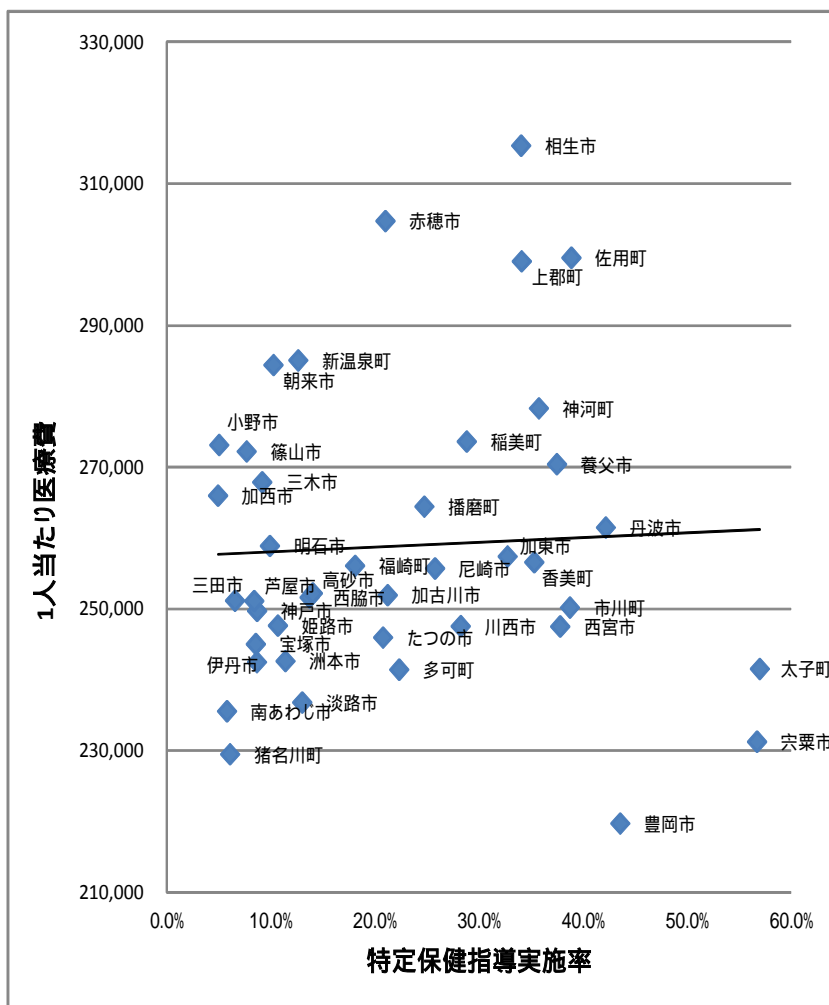


一人当たり入院医療費...兵庫の国保第12表(合計欄)より

(注) 健診受診率と1人当たり入院医療費の関係は (1人当たり医療費) とほぼ同様の傾向である。

保健指導実施率と1人当たり医療費の保険者別分布(平成22年度市町国保)

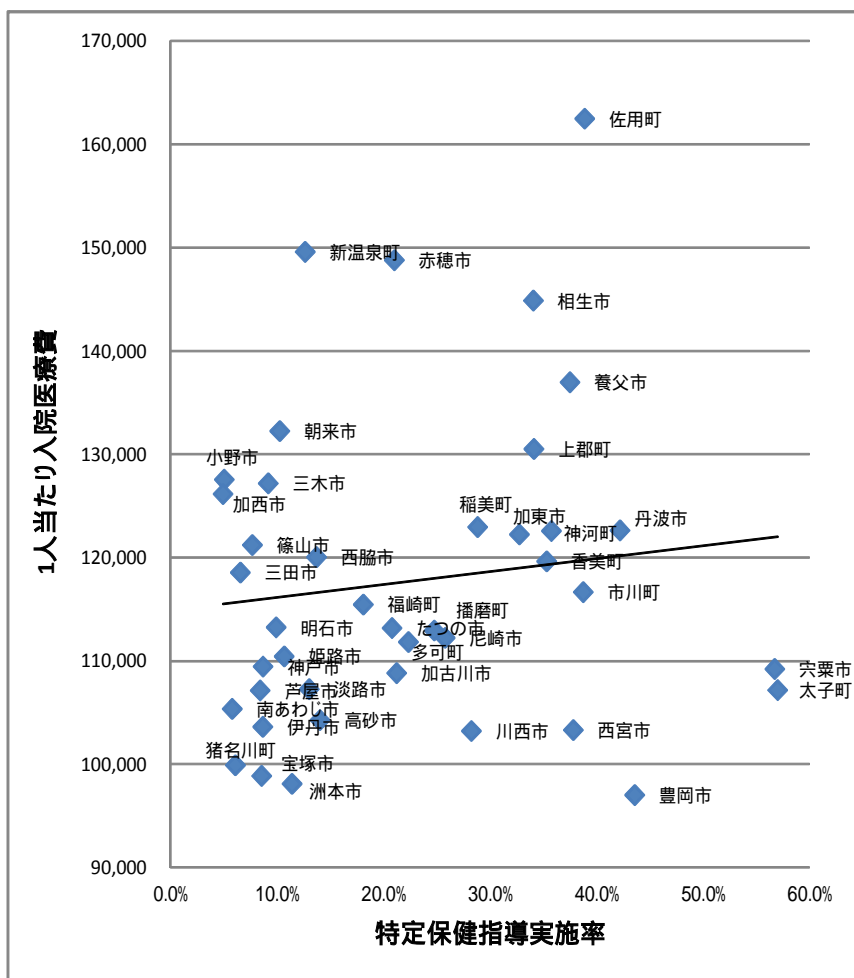
市町名	実施率	1人当たり医療費
神戸市	8.7%	249,725
姫路市	10.7%	247,655
尼崎市	25.8%	255,712
明石市	9.9%	258,893
西宮市	37.8%	247,534
洲本市	11.4%	242,639
芦屋市	8.4%	251,114
伊丹市	8.7%	242,498
相生市	34.1%	315,362
加古川市	21.2%	251,945
赤穂市	21.0%	304,717
西脇市	13.7%	251,624
宝塚市	8.6%	245,047
三木市	9.2%	267,867
高砂市	14.0%	252,205
川西市	28.3%	247,578
小野市	5.1%	273,135
三田市	6.6%	251,157
加西市	4.9%	265,998
猪名川町	6.1%	229,506
加東市	32.8%	257,406
多可町	22.3%	241,437
稲美町	28.8%	273,622
播磨町	24.8%	264,436
市川町	38.8%	250,200
福崎町	18.1%	256,089
神河町	35.8%	278,297
太子町	57.0%	241,537
たつの市	20.8%	245,968
上郡町	34.1%	299,051
佐用町	38.9%	299,556
宍粟市	56.7%	231,275
香美町	35.3%	256,599
新温泉町	12.7%	285,064
養父市	37.5%	270,429
朝来市	10.3%	284,417
丹波市	42.2%	261,488
篠山市	7.7%	272,226
淡路市	13.0%	236,803
南あわじ市	5.8%	235,568
豊岡市	43.6%	219,733
市町計	17.6%	251,703



一人当たり医療費...兵庫の国保第10表(合計欄)より

保健指導実施率と1人当たり入院医療費の保険者別分布(平成22年度市町国保)

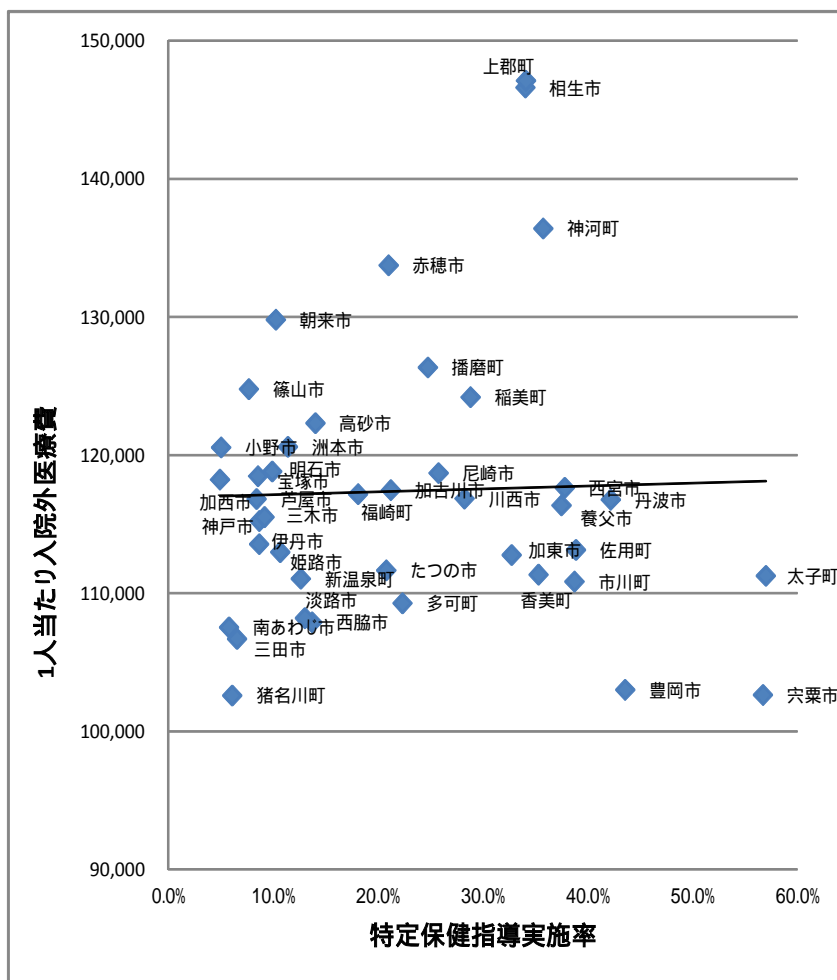
市町名	実施率	1人当たり入院医療費
神戸市	8.7%	109,455
姫路市	10.7%	110,435
尼崎市	25.8%	112,228
明石市	9.9%	113,245
西宮市	37.8%	103,302
洲本市	11.4%	98,106
芦屋市	8.4%	107,138
伊丹市	8.7%	103,628
相生市	34.1%	144,875
加古川市	21.2%	108,816
赤穂市	21.0%	148,788
西脇市	13.7%	120,049
宝塚市	8.6%	98,865
三木市	9.2%	127,182
高砂市	14.0%	104,274
川西市	28.3%	103,213
小野市	5.1%	127,553
三田市	6.6%	118,554
加西市	4.9%	126,156
猪名川町	6.1%	99,901
加東市	32.8%	122,248
多可町	22.3%	111,824
稲美町	28.8%	122,963
播磨町	24.8%	112,948
市川町	38.8%	116,652
福崎町	18.1%	115,457
神河町	35.8%	122,571
太子町	57.0%	107,170
たつの市	20.8%	113,181
上郡町	34.1%	130,522
佐用町	38.9%	162,490
宍粟市	56.7%	109,216
香美町	35.3%	119,635
新温泉町	12.7%	149,586
養父市	37.5%	136,973
朝来市	10.3%	132,251
丹波市	42.2%	122,630
篠山市	7.7%	121,220
淡路市	13.0%	107,259
南あわじ市	5.8%	105,361
豊岡市	43.6%	97,010
市町計	17.6%	110,712



一人当たり入院医療費...兵庫の国保第12表(合計欄)より

保健指導実施率と1人当たり入院外医療費の保険者別分布(平成22年度市町国保)

市町名	実施率	1人当たり 入院外医療費
神戸市	8.7%	115,241
姫路市	10.7%	112,980
尼崎市	25.8%	118,710
明石市	9.9%	118,828
西宮市	37.8%	117,639
洲本市	11.4%	120,609
芦屋市	8.4%	116,829
伊丹市	8.7%	113,558
相生市	34.1%	146,626
加古川市	21.2%	117,469
赤穂市	21.0%	133,753
西脇市	13.7%	107,901
宝塚市	8.6%	118,484
三木市	9.2%	115,520
高砂市	14.0%	122,321
川西市	28.3%	116,862
小野市	5.1%	120,568
三田市	6.6%	106,698
加西市	4.9%	118,233
猪名川町	6.1%	102,603
加東市	32.8%	112,773
多可町	22.3%	109,284
稲美町	28.8%	124,205
播磨町	24.8%	126,355
市川町	38.8%	110,856
福崎町	18.1%	117,186
神河町	35.8%	136,422
太子町	57.0%	111,264
たつの市	20.8%	111,665
上郡町	34.1%	147,115
佐用町	38.9%	113,141
宍粟市	56.7%	102,636
香美町	35.3%	111,348
新温泉町	12.7%	111,054
養父市	37.5%	116,369
朝来市	10.3%	129,814
丹波市	42.2%	116,779
篠山市	7.7%	124,789
淡路市	13.0%	108,199
南あわじ市	5.8%	107,531
豊岡市	43.6%	103,011
市町計	30.2%	116,079

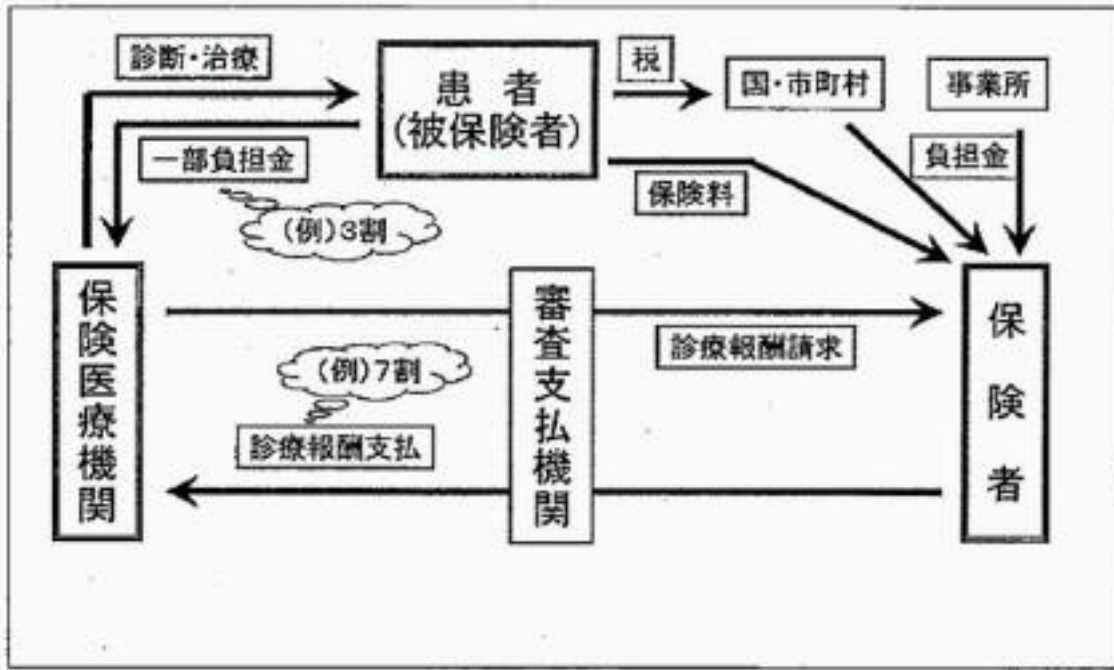


一人当たり入院医療費...兵庫の国保第12表(合計欄)より

7 保険医療制度等

(1) 保険診療のしくみ

出典：「保険診療の理解のために（医科）」厚生労働省近畿厚生局指導資料



(注) 保険医療機関等（調剤薬局含む）は、保険診療・調剤について月ごとに審査支払機関（社保：社会保険診療報酬支払基金、国保&後期高齢者医療：国保連合会）を通じて診療報酬請求（別名「レセプト請求」）を保険者に行う。

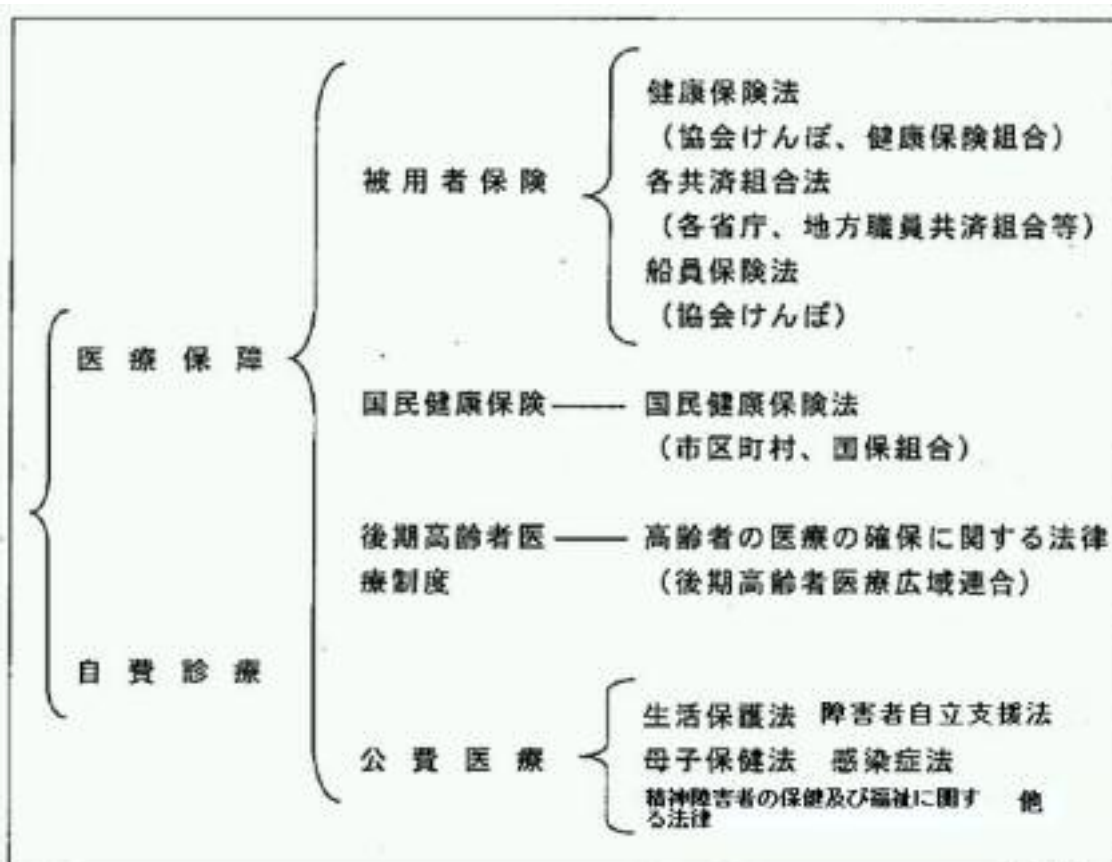
患者は保険医療機関等の窓口で一部負担金（1割～3割、年齢及び所得等により異なる）を支払い、残りの費用は保険者から審査支払機関を通じて保険医療機関等に支払われる。また、訪問看護療養費についても、上記の図と同じ仕組みとなっている（保険医療機関に相当するものは「指定訪問看護事業所」）。

保険診療制度の特徴・原則

- 1 国民皆保険制度
全ての国民が何らかの公的医療保険に加入している。
- 2 現物支給制度
医療行為（現物）が先に行われ、費用は保険者から医療機関等へ事後に支払われる。
- 3 フリーアクセス
自らの意志により、自由に医療機関を選ぶことができる。

(2) 保険者の種別

出典：「保険診療の理解のために（医科）」厚生労働省近畿厚生局指導資料



(注) 公的な医療保険制度は、「地域保険」である国民健康保険と「職域保険」である被用者保険（いわゆる「社会保険」「社保」）に大別される。ただし、同業者等で設立された国民健康保険組合については、国民健康保険でありながら、被用者保険としての性格も併せ持っている（兵庫県内には平成24年度現在7組合）。

また、平成20年度からは、75歳以上の者は「後期高齢者医療制度」に加入することとされている（保険者は各都道府県単位で設置された後期高齢者医療広域連合）。つまり、被用者保険に加入している者が退職などで被保険者でなくなった場合は、国民健康保険（市区町村）の、また75歳到達以降は後期高齢者医療制度の被保険者となる。

ちなみに、「公費医療」は患者一部負担金相当分について、国や都道府県、市区町村がその全部または一部を負担する制度である（制度によっては生活保護法に基づく医療扶助など診療費の全額を負担するものもある）。

保険診療の費用の算定に係る「点数」（1点＝10円で計算）については、国で2年に1回見直しが行われている。平成24年度診療報酬改定については以下の厚生労働省ホームページを参照のこと。

(3) 患者一部負担金割合の推移

出典：当課作成資料

一部負担金割合（利用料割合）改正推移

年月	医療保険						介護保険	障害者自立支援		
	3歳未満	3歳～ 就学前	就学後～ 69歳	70歳～74歳		75歳以上		精神保健	更生医療 育成医療	
				一般	現役並み所得者	一般				現役並み所得者
平成11年 4月	3割 <small>(ただし、社会保険本人及び退職 被保険者並びにその家族の入院 は、2割)</small>			【定額制】 外来 1日 530円(月4日を限度) 入院 1日 1,200円				1割(所得に 応じて負担 割合の上 限設定 有り)	平成7年 7月～ 5%	所得に 応じて 定額 負担 又は 無料
平成12年 4月				【定率制の導入】 外来 1割(上限 200床以上 5,000円、その 他 3,000円) 又は 1日 600円(月4日を限度) 入院 1割(上限 37,200円、低所得者 24,600円)					1割	5%
平成13年 1月								1割		
平成14年 10月	2割			1割	2割	1割	2割		1割	5%
平成15年 4月	全医療保険3割に統一			1割	2割	1割	2割	1割		
平成18年 4月	2割	2割	3割	1割	2割	1割	2割		1割	5%
平成19年 10月	2割	2割	3割	1割	2割	1割	2割	1割		
平成20年 4月	2割(対象者の拡大)			引き上げ 準備	3割	3割	3割		1割	5%
平成26年 4月				2割	3割	3割	3割	1割		

(注) 医療保険については、1割、2割又は3割の一部負担割合となっているが、別途、高額療養費又は高額医療費の制度により負担軽減有り
介護保険については、1割の負担となっているが、別途、高額介護サービス費の制度により負担軽減有り

(注) 以前は社保と国保(退職被保険者:退職後国保に加入した被保険者について、元加入していた保険者が保険料の一部を一定期間負担する制度の該当者を除く)では負担割合が異なっていたが、平成15年度から一律に3割負担に統一された。ただし、小学校就学前の者については、2割負担とされている。

また、いわゆる老人医療については、従来は定額制であったが、平成13年度から定率制が導入されている。ちなみに、70歳～74歳の被保険者については、平成20年度から一部負担金割合が1割から2割に引き上げられることとされていたが、国が1割分を負担する経過措置が取られており、平成25年度まで継続される予定である。(「指定公費」制度)

(4) 高額療養費の限度額

出典：当課作成資料

高額療養費（高額医療費）基準額及び高額介護サービス利用者限度額（月額）

69歳以下及び世帯全体	70歳～74歳の世帯全体	70歳～74歳の外来（個人毎）	75歳以上	介護保険
上位所得者 $150,000円 + (\text{医療費} - 500,000円) \times 1\%$ (83,400円) 一般 $80,100円 + (\text{医療費} - 267,000円) \times 1\%$ (44,400円) 低所得者 35,400円 (24,600円)	一定以上所得者 $80,100円 + (\text{医療費} - 267,000円) \times 1\%$ (44,400円) 一般 62,100円※ (44,400円) (※ H26.3までは、読替で44,400円) 低所得者 II 24,600円 I 15,000円 ※1(低所得者の経過措置) 18年8月～20年7月 前期高齢者のうち課税世帯の中 の非課税者(例えば妻)については、 低所得者Ⅱとして限度額を適用する。 平成20年3月現在の所得区分の再判定は、 実施しない。(平成20年7月まで変更しない。)	一定以上所得者 44,400円 一般のみ改正 24,600円※ (※ H26.3までは、読替で12,000円) 低所得者 8,000円 ※2(低所得者の経過措置) 18年8月～20年7月 前期高齢者のうち課税世帯の中 の非課税者(例えば妻)については、 低所得者として限度額を適用する。	70歳～74歳と同じ 世帯全体 44,400円 外来 12,000円 ※3(低所得者の経過措置) 18年7月～20年6月 税制改正(老年者の非課税限度額の 廃止)により、利用者負担段階が2段階 以上上昇する者は上昇を1段階に 抑える。 また、1段階上昇する者については、 社会福祉法人等による軽減を適用する。	課税世帯 37,300円 非課税世帯 24,600円 ただし、非課税世帯の内、 「課税年金収入+合計所得金額 が30万円」を15,000円とする。 生活保護受給者 15,000円

注) 1 上記の表内の基準額を超えた額が、高額療養費(高額医療費)として支給される。

2 () 内(例44,400円)は多数該当(4か月以上入院するような場合)の限度額

(注1) 高額療養費の制度は、被保険者の負担軽減のため、1973(昭和48)年に導入された。患者一部負担金が一定の限度額を超えた場合に、本来の負担割合との差額を保険者が負担するものである。上記の表は現行の「一定の限度額」を記載している。金額については、年齢や入院・入院外により異なっている。

従来は、患者が医療機関等の窓口で一旦本来の負担割合に基づく額を支払った後に、一定限度額との差額を「高額療養費」として保険者へ請求することとなっていたが、老人医療費(入院分)から始まって、差額部分の現物給付化(つまり、医療機関等の窓口では一定の限度額までの支払いでよい)が次第に進んできている。現行では、平成24年度に、70歳未満の者の入院外医療費についても現物給付化された(ただし、事前に「限度額適用認定証」を保険者に申請して取得しておくことが必要)。

(注2) 各被保険者で限度額がどの区分に該当するかについては、限度額適用認定証の「適用区分」欄等に記載されている。

<例1> 「国民健康保険限度額適用認定証」(70歳未満)

「適用区分欄」がA：上位所得者、B：一般、C：低所得者

- <例2> 「国民健康保険限度額適用・標準負担額減額認定証」(70歳~74歳)
「適用区分欄」が 低所得者、 低所得者
一般、一定以上所得者は被保険者証の一部負担割合欄で判別(証の取得不要)
2割：一般、3割：一定以上所得者
- <例3> 「後期高齢者医療限度額適用・標準負担額減額認定証」(75歳以上)
「適用区分欄」が 低所得者、 低所得者
一般、一定以上所得者は被保険者証の一部負担割合欄で判別(証の取得不要)
1割：一般、3割：一定以上所得者