

平成24年度生活習慣病予防健診と医療費に関する分析

生活習慣病予防健診に関する分析について 留意事項

- ・平成24年度に兵庫県内の健診機関で生活習慣病予防健診（35歳以上）を受診した兵庫県内居住の被保険者が対象である。（兵庫県内居住の他支部被保険者：22,514人を含む）
- ・市区町別のデータは兵庫県内を神戸市9区40市町に分けて集計したデータを主に使用している。
- ・郵便番号が3桁であったり細部まで判明できないデータに関しては、兵庫県全体のデータには含めるが、市区町村のデータには含めない等多少の集計数字誤差がある。
- ・加入者ベースの医療費に関しては歯科を除いた医科の入院、入院外のデータであり、兵庫県内の住所を届出している兵庫支部被保険者の平成24年度レセプトデータから集計している。
- ・健診受診者ベースの医療費に関しては歯科を除いた医科の入院、入院外のデータであり、兵庫県内健診受診機関にて健診を受診した兵庫県内居住者被保険者の平成24年度レセプトデータから集計している。
- ・生活習慣病予防健診受診率を算定する際の加入者については平成25年度の加入者データを母数としており、健診受診者は24年度データであることから時差による数字の誤差がある。
- ・健診受診者データのうち、データに空白（ブランク）があるものについては母数から除外しているため、他に公表しているデータとは一致しない場合がある。
- ・1年以上継続して加入している被保険者の情報である。
- ・医療費に関して、請求遅れのレセプトが存在することから、実際の数字と誤差がある。
- ・当分析にて「健診」と表示しているのは生活習慣病予防健診のことである。
- ・端数が発生する数値に関しては四捨五入としている。

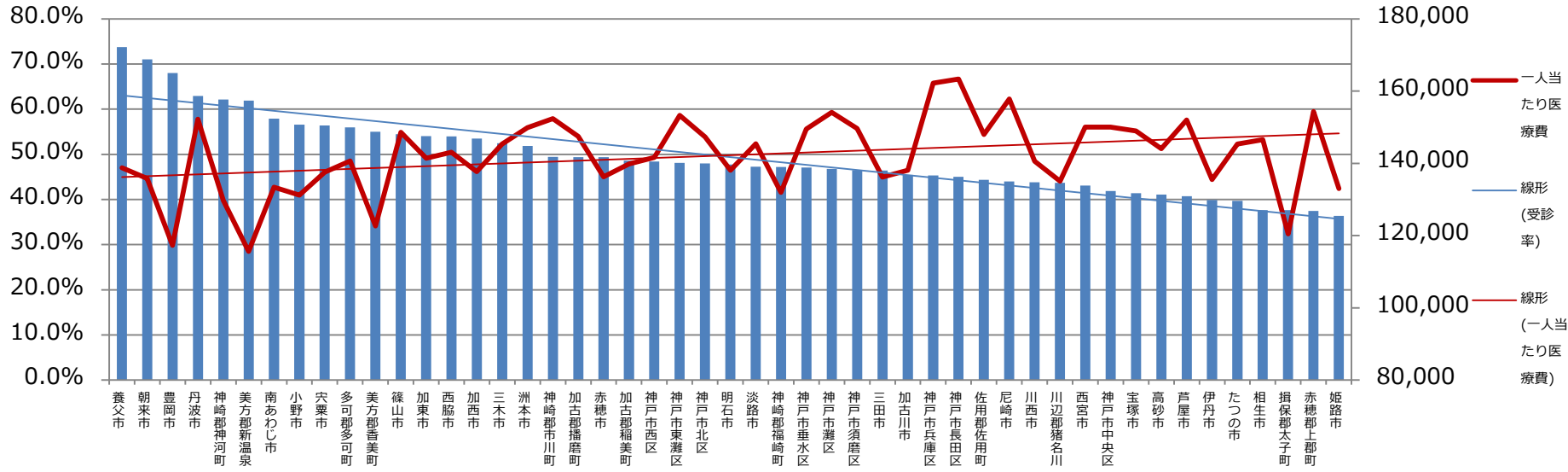
平成24年度基本データ（人）

	人口 ※兵庫県H P 24年度より	兵庫支部 加入者数	兵庫県内居 住加入者数	兵庫県内居 住被保険者	兵庫県内居住 被扶養者	兵庫県内健診機関 健診受診者 ※兵庫県内居住
兵庫県	5,565,372	1,389,230	1,170,969	645,418	525,551	208,827

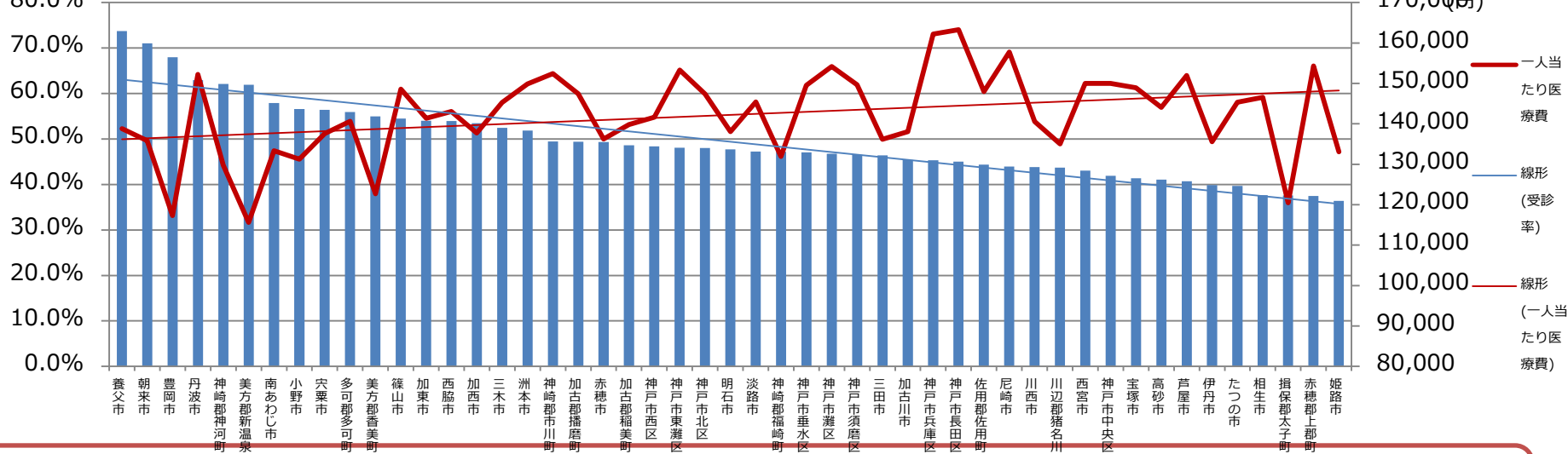


健診受診率と医療費の比較

市区町別健診受診率と一人当たり医療費（加入者ベース医療費）年齢調整前

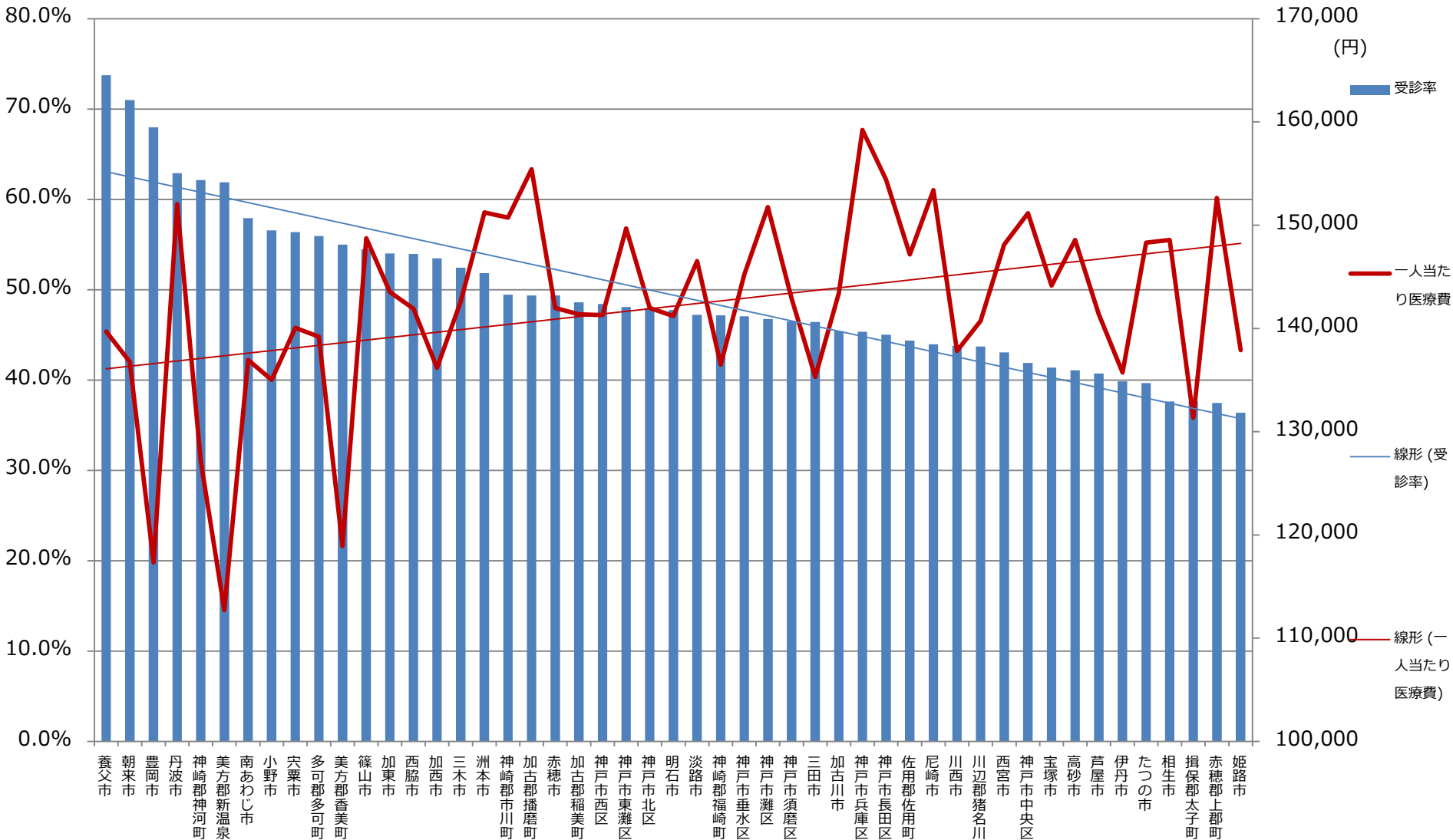


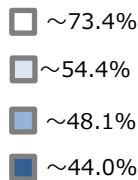
市区町別健診受診率と一人当たり医療費（健診受診者ベース医療費）年齢調整前



加入者ベース（母数：兵庫県内加入者約110万）の一人当たり医療費（平均143,061円）よりも健診受診者ベース（母数：健診受診者約21万人）の一人当たり医療費（平均124,041円）の方が全体的に低い傾向にある。

市区町別受診率と一人当たり医療費(加入者ベース医療費) 年齢調整後





健診受診率による色分け

一人当たり医療費による色分け

※青色が濃いほど受診率が低く、白いほど受診率が高い

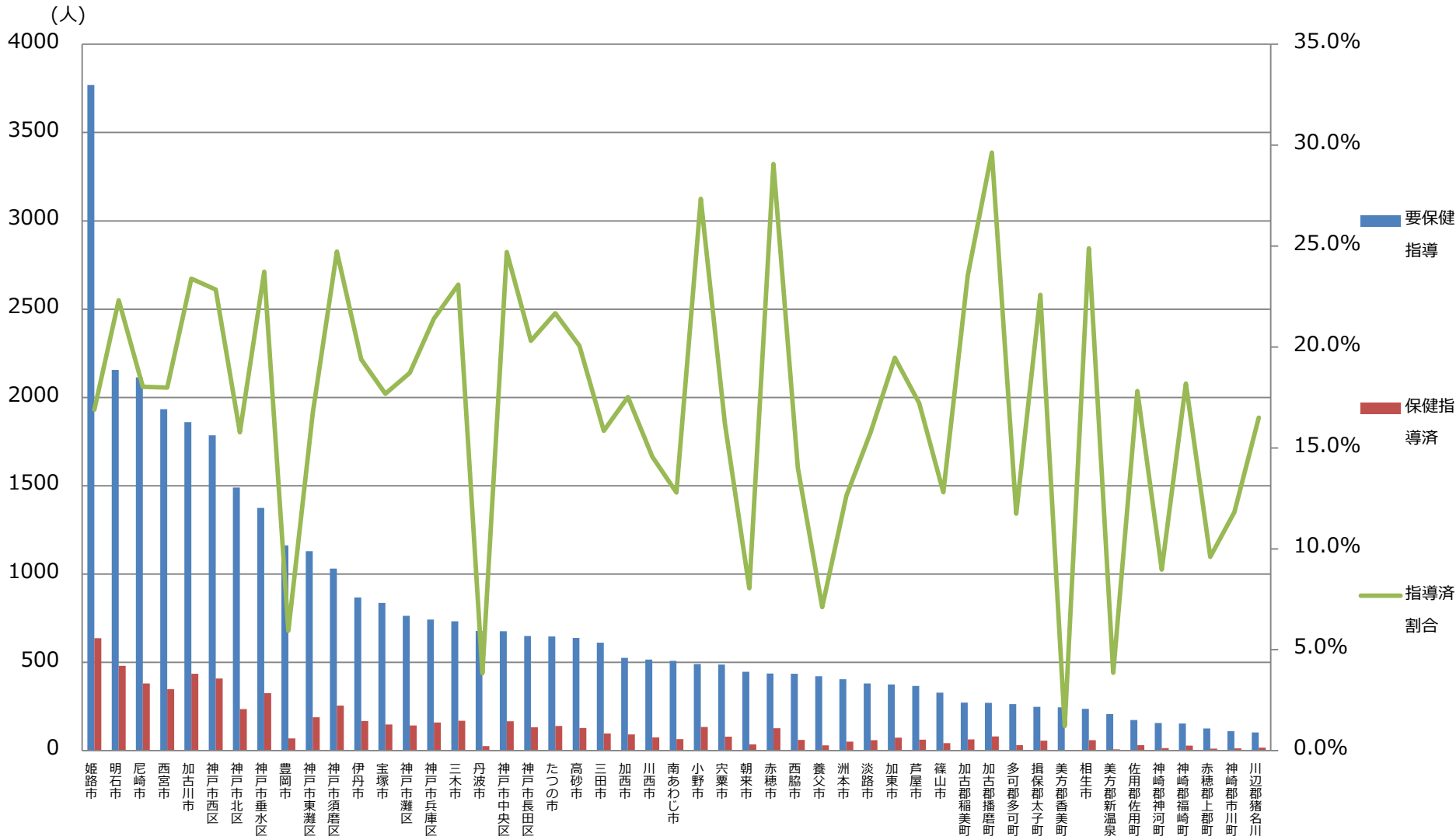
※赤色が濃いほど一人当たり医療費が高く、白いほど低い

市区町村	養父市	朝来市	豊岡市	丹波市	神崎郡神河町	美方郡新温泉	南あわじ市	小野市	宍粟市	多可郡多可町	美方郡香美町	篠山市	加東市
一人当たり医療費	139,714	136,768	117,319	152,055	127,171	112,720	136,946	135,025	140,054	139,210	118,918	148,737	143,522
健診受診率	73.74%	71.01%	67.99%	62.92%	62.13%	61.90%	57.92%	56.58%	56.39%	55.96%	54.98%	54.47%	54.02%
市区町村	西脇市	加西市	三木市	洲本市	神崎郡市川町	加古郡播磨町	赤穂市	加古郡稲美町	神戸市西区	神戸市東灘区	神戸市北区	明石市	淡路市
一人当たり医療費	141,927	136,195	142,588	151,243	150,736	155,426	141,994	141,377	141,301	149,690	141,995	141,196	146,537
健診受診率	53.97%	53.47%	52.44%	51.83%	49.46%	49.38%	49.36%	48.62%	48.41%	48.09%	47.99%	47.73%	47.23%
市区町村	神崎郡福崎町	神戸市垂水区	神戸市灘区	神戸市須磨区	三田市	加古川市	神戸市兵庫区	神戸市長田区	佐用郡佐用町	尼崎市	川西市	川辺郡猪名川	西宮市
一人当たり医療費	136,503	145,218	151,757	142,868	135,306	143,436	159,222	154,419	147,161	153,404	137,825	140,724	148,120
健診受診率	47.17%	47.07%	46.76%	46.50%	46.43%	45.42%	45.35%	45.02%	44.37%	43.98%	43.80%	43.71%	43.06%
市区町村	神戸市中央区	宝塚市	高砂市	芦屋市	伊丹市	たつの市	相生市	揖保郡太子町	赤穂郡上郡町	姫路市			兵庫県
一人当たり医療費	151,163	144,140	148,578	141,383	135,728	148,311	148,573	131,363	152,634	137,904			143,061
健診受診率	41.89%	41.39%	41.08%	40.73%	39.86%	39.67%	37.63%	37.62%	37.48%	36.38%			46.50%

健診受診率をしてみると、県内北部の受診率が高く南部の受診率が低い。特に南西部、南東部の受診率が低く、ワースト5の姫路市、赤穂郡上郡町、揖保郡太子町、相生市、たつの市は全て隣接している。医療費に関しても県内北部市町の医療費が低く、南部が高めである。こちらも特に南西部、南東部の医療費が高い。10ページのグラフでは健診受診率（青色棒グラフ）を高い順で右肩下がりにならべているが、それとは反対に医療費（赤色折れ線グラフ）は右肩上がりの傾向があり、健診受診率が高い地域では医療費が低い傾向にあると言える。ただし、厳密的な裏付けがあるわけではなく、傾向と捉えるべきで、更なる検証が必要である。

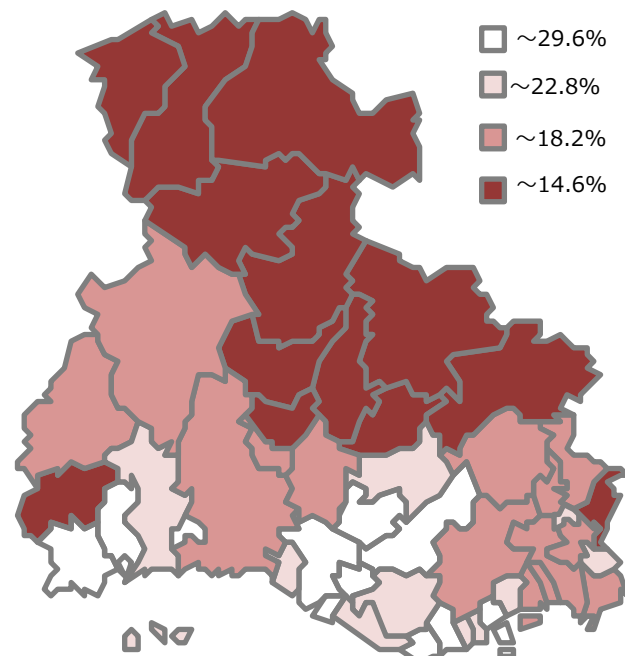
保健指導の現状

特定保健指導対象者数、特定保健指導済者数、特定保健指導済割合



保健指導済割合による色分け

※赤色が濃いほど保健指導済割合が低く白いほど高い



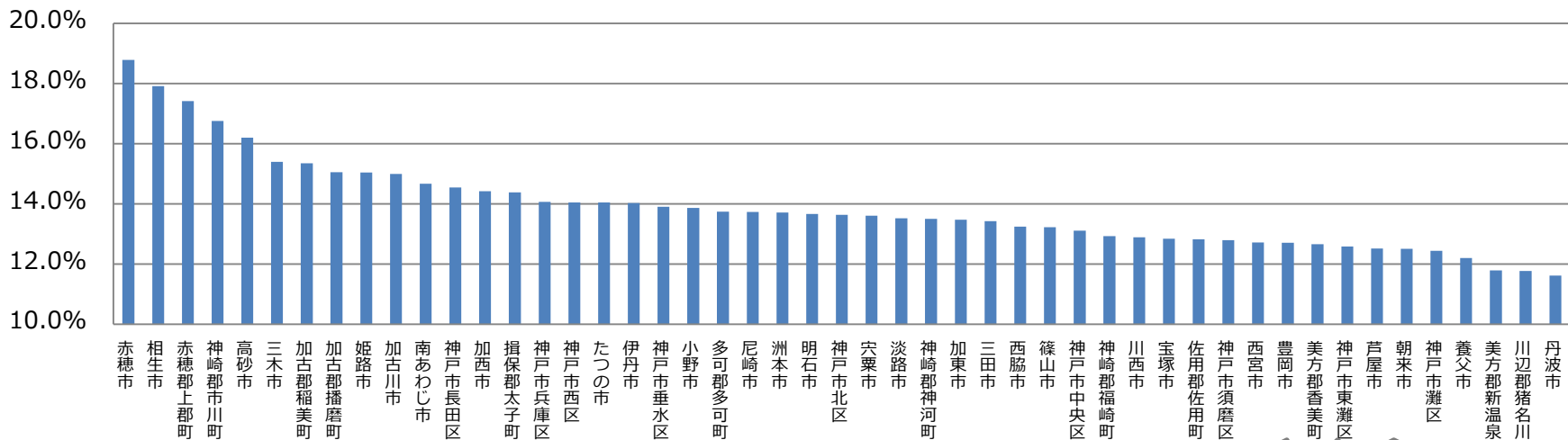
※特定保健指導対象済者
平成24年6月～平成25年5月に特定保健指導を受けた者

	加古郡播磨町	赤穂市	小野市	相生市	神戸市須磨区	神戸市中央区	神戸市垂水区	加古郡稲美町	加古川市	三木市	神戸市西区	揖保郡太子町	明石市
特定保健指導対象者数	270	437	490	237	1,031	676	1,374	272	1,860	732	1,786	248	2,156
特定保健指導済者数	80	127	134	59	255	167	326	64	435	169	408	56	481
特定保健指導済割合	29.6%	29.1%	27.3%	24.9%	24.7%	24.7%	23.7%	23.5%	23.4%	23.1%	22.8%	22.6%	22.3%
	たつの市	神戸市兵庫区	神戸市長田区	高砂市	加東市	伊丹市	神戸市灘区	神崎郡福崎町	尼崎市	西宮市	佐用郡佐用町	宝塚市	加西市
特定保健指導対象者数	646	743	650	638	375	867	764	154	2,114	1,934	174	837	525
特定保健指導済者数	140	159	132	128	73	168	143	28	381	348	31	148	92
特定保健指導済割合	21.7%	21.4%	20.3%	20.1%	19.5%	19.4%	18.7%	18.2%	18.0%	18.0%	17.8%	17.7%	17.5%
	芦屋市	姫路市	神戸市東灘区	川辺郡猪名川	宍粟市	三田市	淡路市	神戸市北区	川西市	西脇市	篠山市	南あわじ市	洲本市
特定保健指導対象者数	366	3,770	1,130	103	488	612	380	1,490	515	435	328	508	404
特定保健指導済者数	63	637	189	17	79	97	60	235	75	61	42	65	51
特定保健指導済割合	17.2%	16.9%	16.7%	16.5%	16.2%	15.8%	15.8%	15.8%	14.6%	14.0%	12.8%	12.8%	12.6%
	神崎郡市川町	多可郡多可町	赤穂郡上郡町	神崎郡神河町	朝来市	養父市	豊岡市	美方郡新温泉	丹波市	美方郡香美町	合計		
特定保健指導対象者数	110	264	125	156	447	422	1,162	207	678	246	36,336		
特定保健指導済者数	13	31	12	14	36	30	69	8	26	3	6,645	積極的支援者割合	13.6%
特定保健指導済割合	11.8%	11.7%	9.6%	9.0%	8.1%	7.1%	5.9%	3.9%	3.8%	1.2%	18.3%	動機づけ支援者割合	7.6%

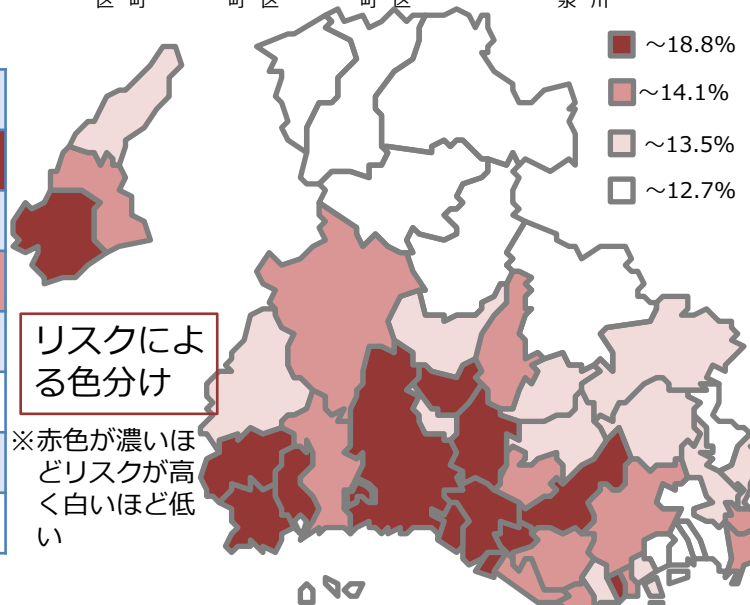
リスクによる比較

○集計対象健診データ (右記の条件を満たしていない場合、空データとなる)	・集計対象年度末に35歳以上75歳以下に達し、1年間継続して協会けんぽに加入した被保険者の健診データのうち、特定保健指導レベルが判定不能でないもの(35~39歳の特定保健指導レベルは40歳以上の階層化の方法に準じて判定)
(1)腹囲リスク	・内臓脂肪面積が100cm ² 以上 ・内臓脂肪面積の検査値がない場合は、腹囲が男性で85cm以上、女子で90cm以上
(2)血圧リスク	・収縮期血圧130mmHg以上、または高血圧に対する薬剤治療あり
(3)代謝リスク	・空腹時血糖110mg/d以上、または拡張期血圧85mmHg以上、または糖尿病に対する薬剤治療あり ・空腹時血糖の検査値が無い場合は、HbA1c
(4)脂質リスク	・中性脂肪150mg/dl以上、またはHDLコレステロール40mg/dl未満、または脂質異常症に対する薬剤治療あり
(5)メタボリック予備群	・(1)かつ(2)~(4)のうち1項目に該当 ・非該当にはメタボリックリスク該当が含まれている
(6)メタボリックリスク	・(1)かつ(2)~(4)のうち2項目に該当

メタボリスク メタボリスク者数/健診受診者数



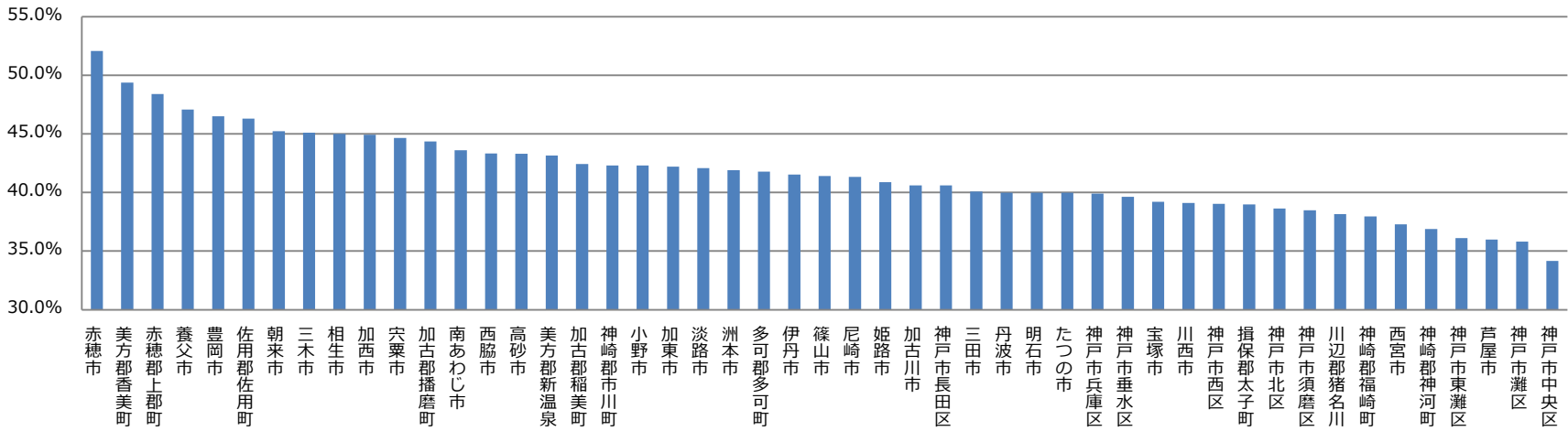
赤穂市	相生市	赤穂郡上郡町	神崎郡市川町	高砂市	三木市	加古郡稲美町	加古郡播磨町	姫路市	加古川市	南あわじ市	神戸市長田区	加西市
18.8%	17.9%	17.4%	16.8%	16.2%	15.4%	15.4%	15.1%	15.0%	15.0%	14.7%	14.6%	14.4%
揖保郡太子町	神戸市兵庫区	神戸市西区	たつの市	伊丹市	神戸市垂水区	小野市	多可郡多可町	尼崎市	洲本市	明石市	神戸市北区	宍粟市
14.4%	14.1%	14.1%	14.1%	14.0%	13.9%	13.9%	13.7%	13.7%	13.7%	13.7%	13.6%	13.6%
淡路市	神崎郡神河町	加東市	三田市	西脇市	篠山市	神戸市中央区	神崎郡福崎町	川西市	宝塚市	佐用郡佐用町	神戸市須磨区	西宮市
13.5%	13.5%	13.5%	13.4%	13.2%	13.2%	13.1%	12.9%	12.9%	12.8%	12.8%	12.8%	12.7%
豊岡市	美方郡香美町	神戸市東灘区	芦屋市	朝来市	神戸市灘区	養父市	美方郡新温泉	川辺郡猪名川	丹波市			兵庫県
12.7%	12.7%	12.6%	12.5%	12.5%	12.4%	12.2%	11.8%	11.8%	11.6%			13.8%



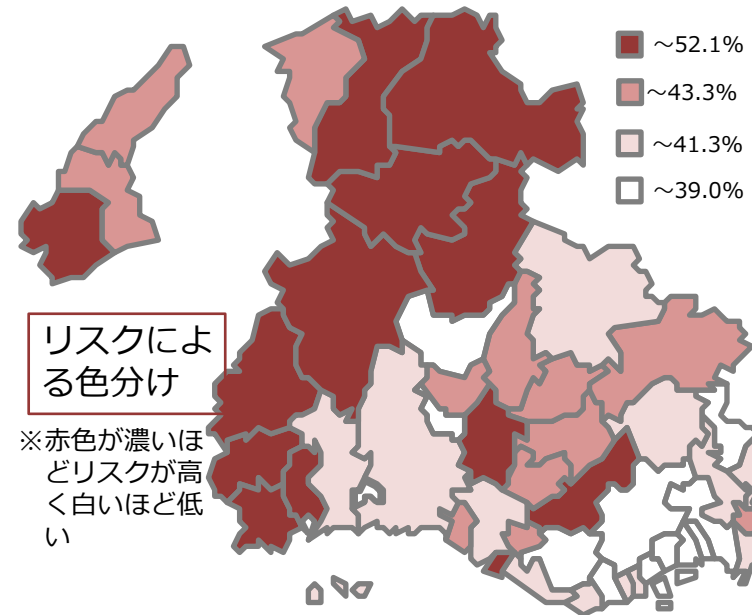
県内南部、特に南西部がメタボリスク者の割合が高く、トップ3を最南西端の3市、赤穂市、相生市、赤穂郡上郡町で占めている。北部と南東部の一部でメタボリスク者の割合が低い。

血圧リスク

血圧リスク者数/健診受診者数



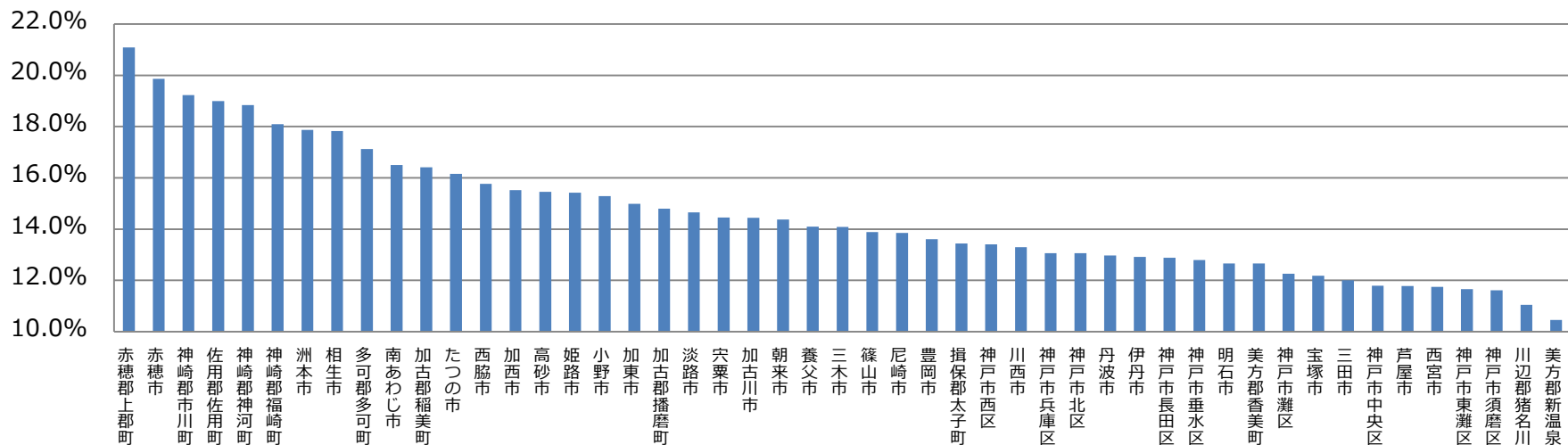
赤穂市	美方郡香美町	赤穂郡上郡町	養父市	豊岡市	佐用郡佐用町	朝来市	三木市	相生市	加西市	宍粟市	加古郡播磨町	南あわじ市
52.1%	49.4%	48.4%	47.1%	46.5%	46.3%	45.2%	45.1%	45.0%	44.9%	44.7%	44.4%	43.6%
西脇市	高砂市	美方郡新温泉	加古郡稲美町	神崎郡市川町	小野市	加東市	淡路市	洲本市	多可郡多可町	伊丹市	篠山市	尼崎市
43.3%	43.3%	43.2%	42.4%	42.3%	42.3%	42.2%	42.1%	41.9%	41.8%	41.5%	41.4%	41.3%
姫路市	加古川市	神戸市長田区	三田市	丹波市	明石市	たつの市	神戸市兵庫区	神戸市垂水区	宝塚市	川西市	神戸市西区	揖保郡太子町
40.9%	40.6%	40.6%	40.1%	40.0%	40.0%	40.0%	39.9%	39.6%	39.2%	39.1%	39.0%	39.0%
神戸市北区	神戸市須磨区	川辺郡猪名川	神崎郡福崎町	西宮市	神崎郡神河町	神戸市東灘区	芦屋市	神戸市灘区	神戸市中央区			兵庫県
38.6%	38.5%	38.2%	38.0%	37.3%	36.9%	36.1%	36.0%	35.8%	34.2%			40.7%



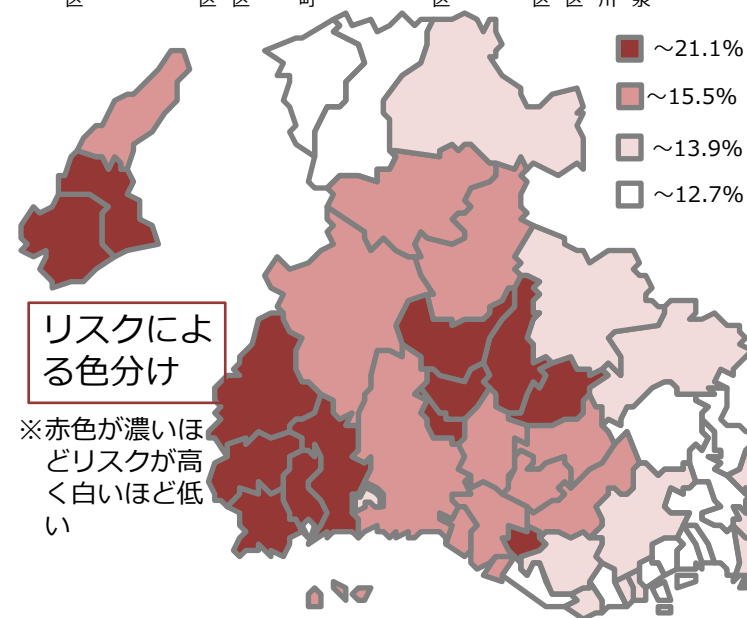
メタボリスクと比較すると最西端の3市町は共通してリスクが高いが、血圧リスクは北部の市町が高いのが特徴である。北部の市町はもともと医療費が低く、その他のリスクも概ね低い傾向にあるが、血圧リスクのみ県内でも上位である。

代謝リスク

代謝リスク者数/健診受診者数



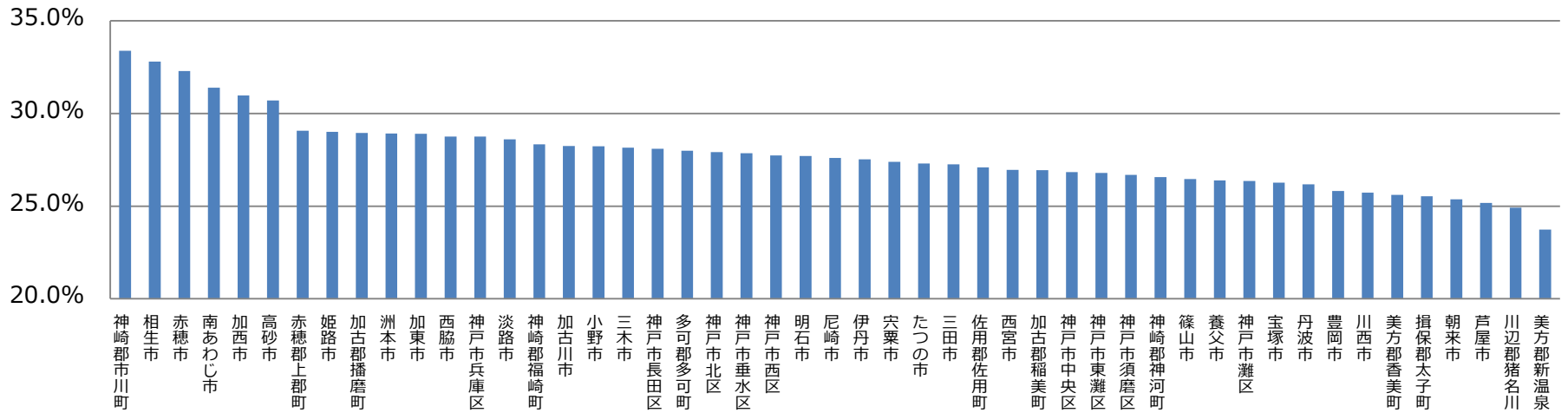
赤穂郡上郡町	赤穂市	神崎郡市川町	佐用郡佐用町	神崎郡神河町	神崎郡福崎町	洲本市	相生市	多可郡多可町	南あわじ市	加古郡稲美町	たつの市	西脇市
21.1%	19.9%	19.2%	19.0%	18.8%	18.1%	17.9%	17.8%	17.1%	16.5%	16.4%	16.2%	15.8%
加西市	高砂市	姫路市	小野市	加東市	加古郡播磨町	淡路市	宍粟市	加古川市	朝来市	養父市	三木市	篠山市
15.5%	15.5%	15.4%	15.3%	15.0%	14.8%	14.7%	14.5%	14.4%	14.4%	14.1%	14.1%	13.9%
尼崎市	豊岡市	揖保郡太子町	神戸市西区	川西市	神戸市兵庫区	神戸市北区	丹波市	伊丹市	神戸市長田区	神戸市垂水区	明石市	美方郡香美町
13.8%	13.6%	13.4%	13.4%	13.3%	13.1%	13.1%	13.0%	12.9%	12.9%	12.8%	12.7%	12.7%
神戸市灘区	宝塚市	三田市	神戸市中央区	芦屋市	西宮市	神戸市東灘区	神戸市須磨区	川辺郡猪名川	美方郡新温泉			兵庫県
12.3%	12.2%	12.0%	11.8%	11.8%	11.7%	11.7%	11.6%	11.0%	10.5%			13.8%



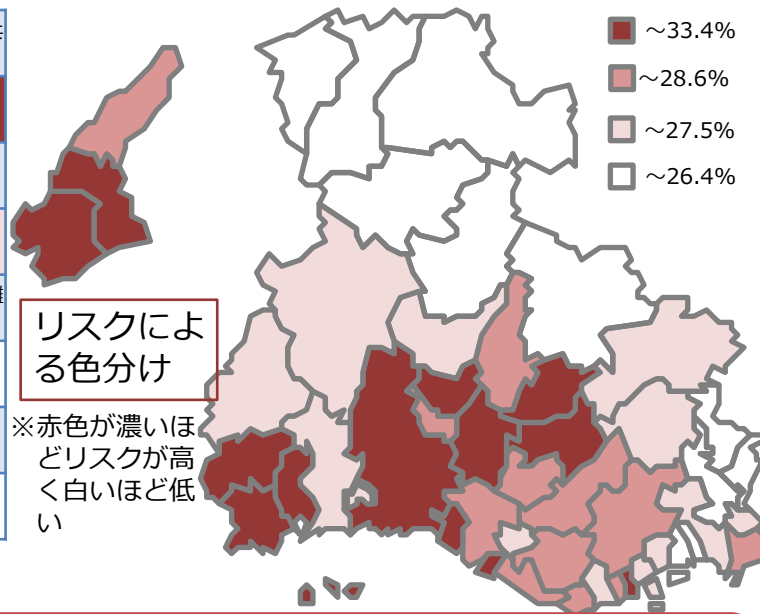
県内西部地区のリスクが高く東部はリスクが低い傾向にある。特に神戸市を中心とした都市部が低い傾向にあり、神戸市9区全てが兵庫県平均以下である。また、兵庫県中央にあたる神崎郡を中心とした郡部地区も高い傾向にある。

脂質リスク

脂質リスク者数/健診受診者数



神崎都市川町	相生市	赤穂市	南あわじ市	加西市	高砂市	赤穂郡上郡町	姫路市	加古郡播磨町	洲本市	加東市	西脇市	神戸市兵庫区
33.4%	32.8%	32.3%	31.4%	31.0%	30.7%	29.1%	29.0%	29.0%	28.9%	28.9%	28.8%	28.8%
淡路市	神崎郡福崎町	加古川市	小野市	三木市	神戸市長田区	多可郡多可町	神戸市北区	神戸市垂水区	神戸市西区	明石市	尼崎市	伊丹市
28.6%	28.3%	28.2%	28.2%	28.2%	28.1%	28.0%	27.9%	27.9%	27.7%	27.7%	27.6%	27.5%
宍粟市	たつの市	三田市	佐用郡佐用町	西宮市	加古郡稲美町	神戸市中央区	神戸市東灘区	神戸市須磨区	神崎郡神河町	篠山市	養父市	神戸市灘区
27.4%	27.3%	27.3%	27.1%	27.0%	26.9%	26.8%	26.8%	26.7%	26.6%	26.5%	26.4%	26.4%
宝塚市	丹波市	豊岡市	川西市	美方郡香美町	揖保郡太子町	朝来市	芦屋市	川辺郡猪名川町	美方郡新温泉町			兵庫県
26.3%	26.2%	25.8%	25.7%	25.6%	25.5%	25.4%	25.2%	24.9%	23.7%			27.7%

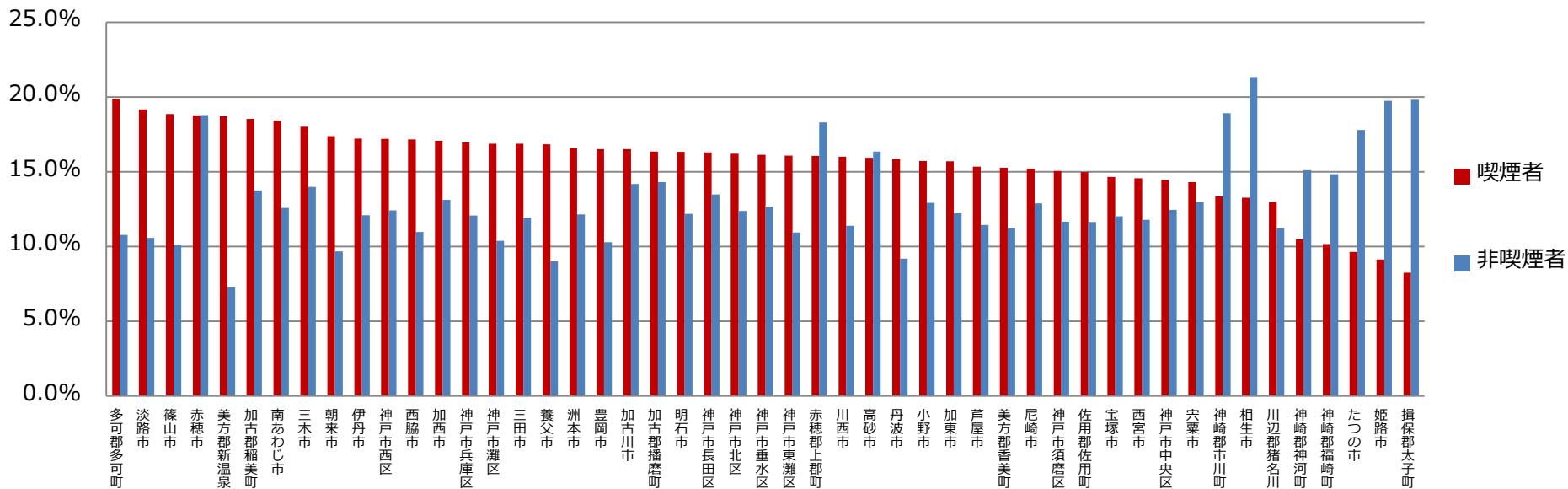


県内西部、中央部のリスクが高く、北部、東部のリスクが低い。一番リスクが低い美方郡新温泉町はリスクのうち血圧リスクのみが高くその他は全て低い。一方二番目に低い川辺郡猪名川町は血圧リスクを含め全てのリスクが低いのが特徴的である。

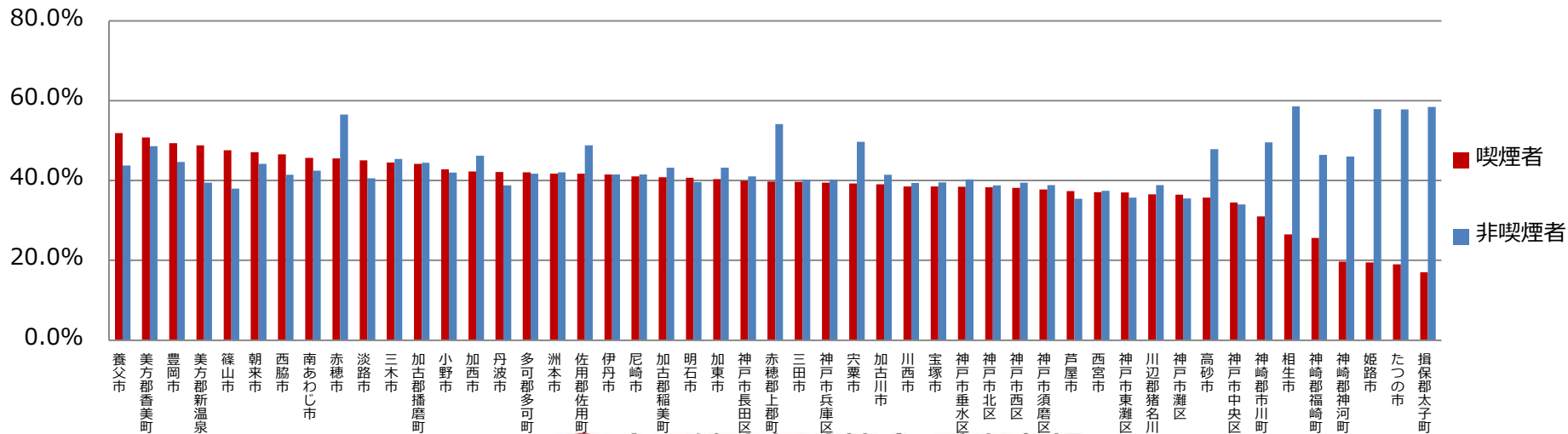
喫煙、リスク、医療費による比較

喫煙、非喫煙者の各種リスク率

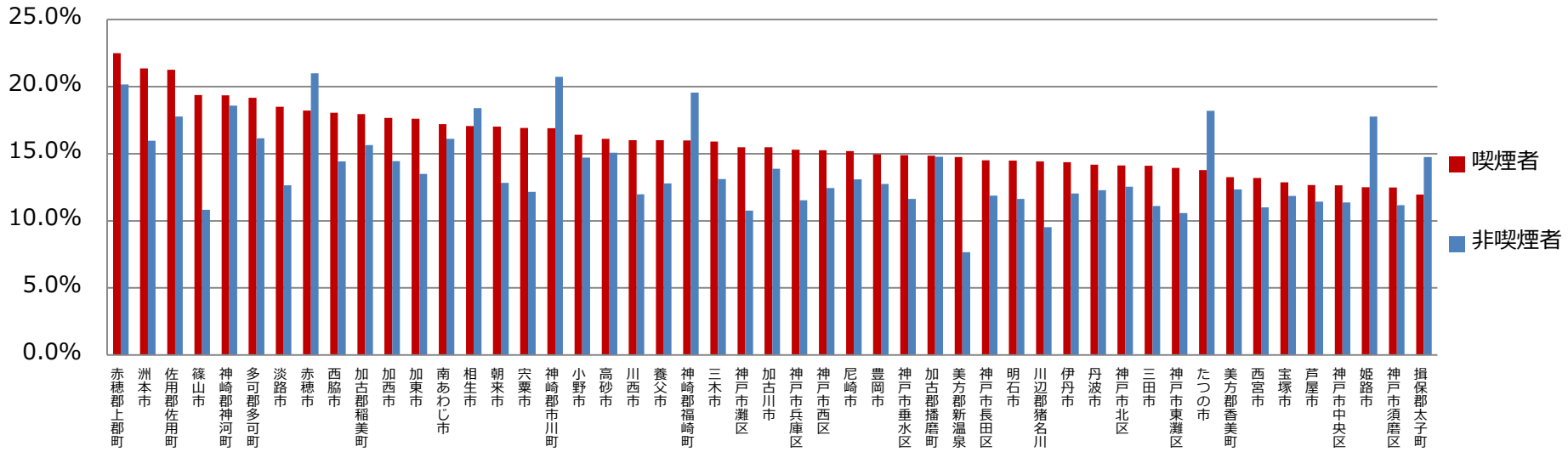
喫煙非喫煙者のメタボリスク率



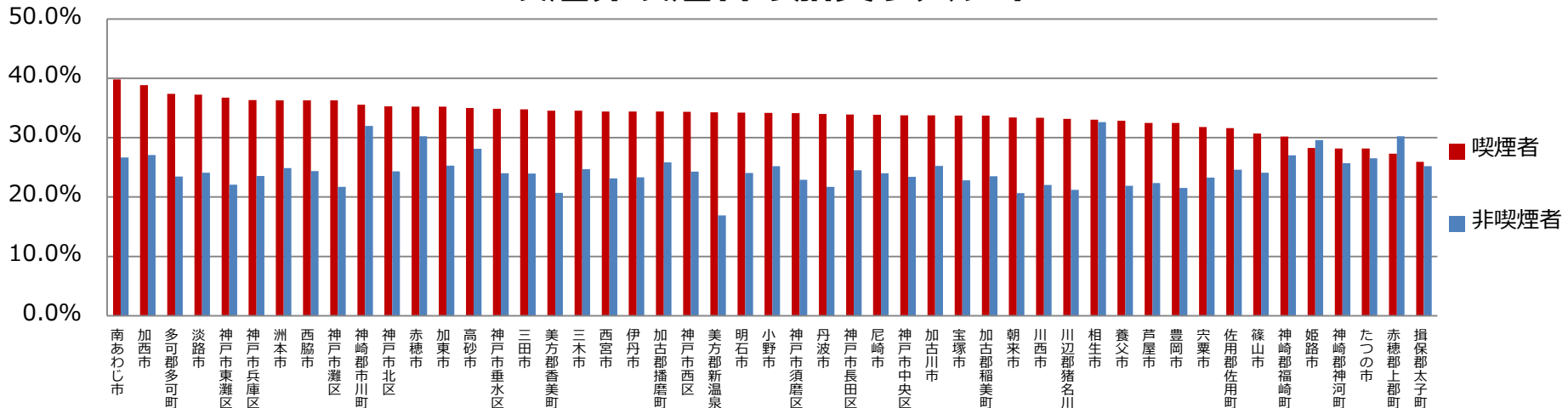
喫煙非喫煙者の血圧リスク率



喫煙非喫煙者の代謝リスク率



喫煙非喫煙者の脂質リスク率



メタボリスク、代謝リスク、脂質リスクに関しては喫煙者の方が概ねリスクが高いが、血圧リスクに関してのみ非喫煙者のリスクが高い（兵庫県平均）。血圧リスクが高い西部地域の非喫煙者が底上げしているほか、母数が多い姫路市の非喫煙者の血圧リスクが高い事が影響していると考えられる。