

## 川西こども家庭センター一時保護所 防犯監視システム新設仕様書

### 1. 目的

一時保護所内に防犯カメラを新設し、入所児童の様子を事務所内から確認できるようにし、保護所内の児童の安全を確保すること。

### 2. 納入場所

兵庫県川西こども家庭センター一時保護所（兵庫県川西市火打１丁目 22－8）

### 3. 納入期限

令和８年３月 31 日まで

### 4. 調達物品

機器種別	数量
ネットワークカメラ	20 台
ネットワークレコーダー	1 台
カメラ関連機器・ライセンス等	必要分
PoE スイッチ	必要分
液晶ディスプレイ	1 台
取り付け関連機器・金具等	1 式

※機器仕様について、詳細は別紙参照のこと。

### 5. 施工条件

- (1) 公共建築改修工事標準仕様書に準じて施工を行うこと。
- (2) 本件作業に必要な資格を有する者が監督し施工すること。
- (3) 施工に当たり、必要な養生を施し安全確保に努めること。
- (4) 施工完了後は発生した廃材、ごみ等を回収し適正に処分すること。
- (5) 工事は原則、月～金（祝祭日を除く）の 9：00～17：45 の間に行うこと。  
工事日程については、本件担当者と協議の上決定すること。
- (6) カメラ設置場所内訳は居室・リビング・廊下等の屋内に 12 台、階段室内に 8 台である。カメラの設置場所の候補は図面内に赤字で示した部分であるが、具体的な設置場所は担当者と協議の上決定すること。
- (7) 各カメラからネットワークレコーダーまでの配線工事を行うこと。配線は LAN ケーブルで行うこと。各機器を繋ぐ配線ルートを調査・確認し、必要に応じて新規に電線・配管等を施工すること。原則隠蔽配線とし、やむを得ず露出配線を要する場合は事前に担当者と協議の上、施工すること。貫通処理を伴う場

合は事前に担当者と協議の上、施工すること。天井内に増幅器やスイッチングハブ等を設置する場合は、工事完了後メンテナンスを行えるようにできるだけ既存点検口付近に設置施工すること。設置する配線・機器類は新品を使用すること。

- (8) 施工後正常に稼働することを確認し、担当者に使用方法を説明すること。機器及び配線場所を示したレイアウト図を作成し提出すること。

## 6. 保証

保証期間は、工事完了検査後1年とする。ただし、メーカー発行の保証書により1年を超える保証がある場合はそれによる。また、納入者の責任に属する不良箇所が生じた場合は無料で修理または交換するものとする。

## 7. 留意事項

- (1) 契約締結後は、施工に際し知りえた秘密・情報等は、漏らしてはならない（守秘義務）
- (2) 工事完了後、担当職員の検査を受け、合格しなければならない。
- (3) 入札書提出前に可能な限り現地確認を実施し、本件工事に必要となる部材等の確認や担当者に仕様等の確認を行うこと。現地確認を実施せずに落札し契約締結した場合、契約締結後に仕様等の不明を理由とした契約変更、解除は認められないので十分留意すること。なお、確認の際は担当者へ連絡し、承諾を得ること。
- (4) 事前確認時及び工事の際は入所者、職員等の妨げにならないように細心の注意を払うこと。
- (5) 施工に当たっては、建物躯体に影響を与えることのないようにすること。特に階段室はコンクリート壁に覆われており、配線のため新規に穴を開けることができないので、十分確認の上入札に臨むこと。
- (6) 工事完了後に工事前、工事中、工事後の写真を添付した「完了報告書（任意様式）」を作成し提出すること。また、宛名を「川西こども家庭センター所長」とすること。
- (7) 一時保護所内の図面については、貸与することが可能である。貸与する図面に必要な情報が無い場合については、現地にて調査を実施すること。

## 8. 再委託

- (1) 業務実施に当たり、委託業務の全部を第三者に委託することはできない。
- (2) 業務の一部について再委託する場合は、受託者はあらかじめ再委託先の相手方の名称及び所在地、再委託する業務の範囲、再委託の必要性及び契約金額につ

いて再委託承認申請書を作成し、発注者へ申請し、承認を得ること。

(3) 再委託を行う場合は、その最終的な責任は受託者が負うこと。

#### 9. 支払い・その他

- (1) 工事完了後、発注者の検査に合格し、適正な請求書を受理してから 30 日以内に、契約業者指定の銀行口座に振込み支払うこととする。
- (2) 請求書には件名、宛名、契約者住所・代表者名、金額を標記すること。
- (3) 請求書の宛名は「川西こども家庭センター 所長」とすること。
- (4) 本仕様書の内容に疑義が生じた場合は、発注者と受注者で協議の上解決するものとする。

別紙 機器仕様

① ネットワークカメラ

項目	詳細仕様
数量	20
参考機器	Panasonic WV-S1130VRJUX
パフォーマンス仕様	<ul style="list-style-type: none"> <li>・②の仕様に合致した録画機器に接続可能であること</li> <li>・有効画素数 200 万画素以上</li> <li>・マイク内蔵</li> <li>・フレームレート 30fps 以上</li> <li>・焦点距離 3.0 mm 以下 ～ 9 mm 以上</li> <li>・画角 水平 H85° 以上 垂直 V50° 以上</li> <li>・最低被写体照度 カラー0.014 lx 以下 白黒 0.012 lx 以下</li> <li>・圧縮 H.265・H.264・JPEG (MJPEG) 対応</li> <li>・電力 PoE</li> <li>・ネットワーク機能 100BASE-T 以上</li> </ul>

② ネットワークレコーダー

項目	詳細仕様
数量	1
参考機器	ROD DS-4220B UHD
パフォーマンス仕様	<ul style="list-style-type: none"> <li>・OnVIF 規格準拠</li> <li>・レコーダー容量 12TB 以上、最大接続数 40 台以上（<u>40 台以上に接続できるライセンス等の設定は不要</u>）</li> <li>・映像出力 HDMI×1 以上</li> <li>・動画圧縮方式（H.265 対応）</li> <li>・ネットワーク機能（1000BASE-T 以上）</li> <li>・動画を録画しながら現在の映像や、録画されている映像を確認できるものであること。</li> <li>・マウスを接続し、PC を使用せず操作が可能であること</li> <li>・すべてのカメラから音声を取得するよう設定すること</li> <li>・必要に応じてライセンスを取得すること</li> </ul>

③ PoE スイッチ

項目	詳細仕様
数量	必要分
参考型番	Panasonic GA-AS16TPoE+、GA-AS10TPoE+、GA-AS4TPoE+
パフォーマンス仕様	・速度 1000Mbps (1000BASE-T) 対応
インターフェース仕様	・PoE ポート数は指定しないが 20 台のカメラ設置に際して合理的なものであること。 ・PoE 規格 IEEE802.3af 又は at
筐体仕様	・寸法は、幅 330mm×奥行 330mm×高さ 50 mm 以下であること。 ・重量 3kg 以下
電気仕様	・100V 50/60Hz 電源に対応していること。 ・最大消費電力が 150W 以下であること。 ・最大給電機能が各ポート最大 30W、機器全体 60W 以上であること。


④ 液晶ディスプレイ

項目	詳細仕様
想定数量	1
参考型番	I・O データ LCD-U431DX
基本機能仕様	<ul style="list-style-type: none"> <li>・パネルサイズ 43 型ワイド</li> <li>・最大解像度 3840×2160 以上</li> <li>・映像入力端子 HDMI×1 以上</li> <li>・外形寸法 W105cm×D15cm×H60cm 以下</li> <li>・質量 10 kg 以下</li> </ul> <p>事務所の壁（担当職員が指定する場所）に取り付けること。 取り付ける壁には今回とは別発注で 2 枚取り付ける予定であるため、もう 1 枚取り付けられるだけのスペースを空けて設置すること。</p>

⑤ 取り付け機器・金具等

項目	詳細仕様
想定数量	カメラの取り付け、PoE スイッチ、レコーダーの収納に必要な数量
参考型番	カメラ取付 KenkoTokina WH-31 19 インチラックマウント Panasonic PN71051 19 インチ機器収容 HUB ボックス 日東工業 THD16-565



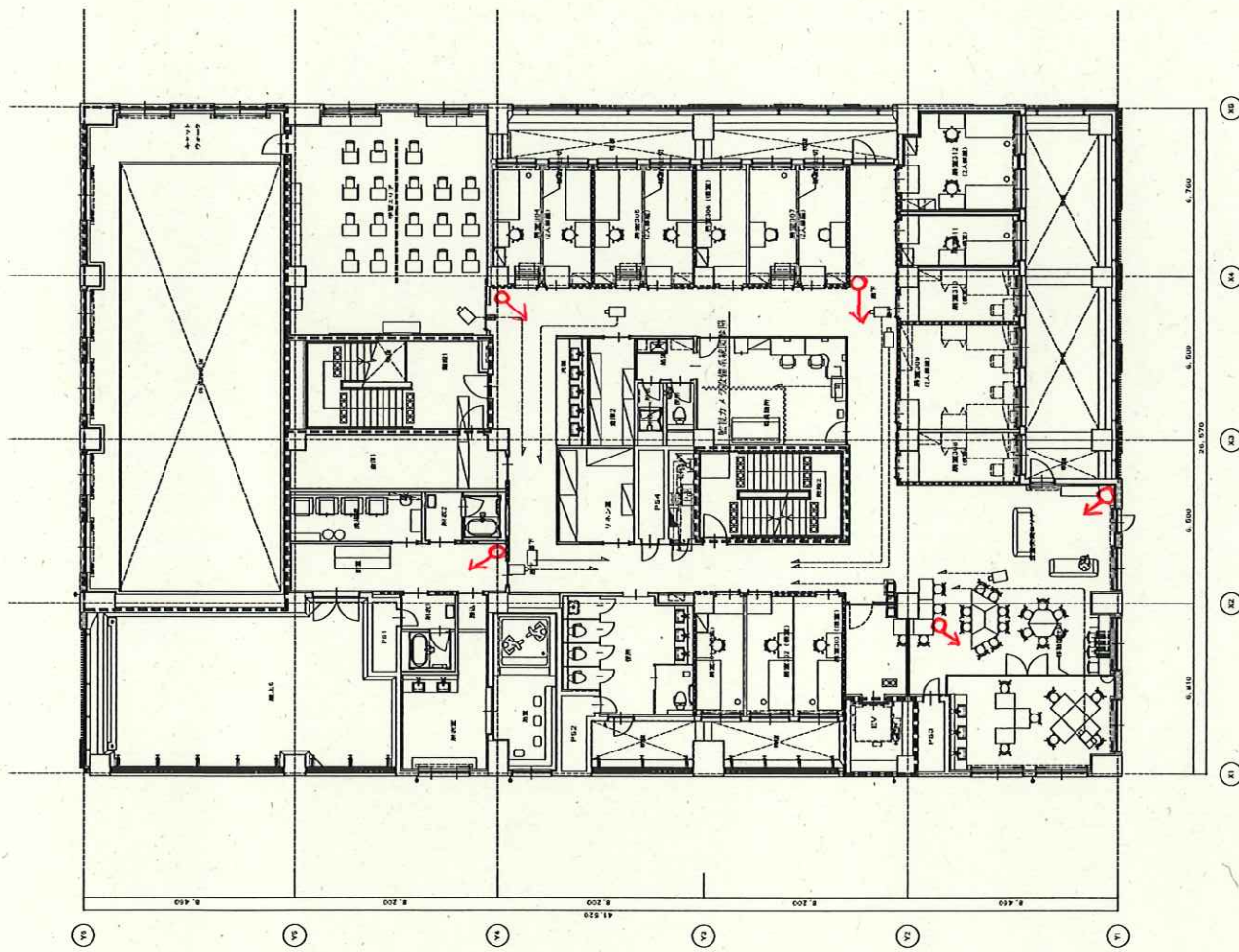
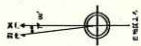
注記	<p>1. 物記のない配置記号は下記とする。</p> <p>・ 配置記号の例</p> <div style="display: flex; align-items: center; margin-top: 10px;"> <div style="text-align: center; margin-right: 10px;">  </div> <div> <p>① 4P 477W, 2-4P Cx1.6</p> <p>② 4P 4825S, 7P-2C</p> <p>③ 4P 477W, 2-4P Cx1.6</p> <p>④ 4P 4825S, 7P-2C</p> </div> </div>
二重天井部分・低天井部分	<p>① 2P 477W, 2-4P Cx1.6</p> <p>② 2P 4825S, 7P-2C</p> <p>③ 2P 477W, 2-4P Cx1.6</p> <p>④ 2P 4825S, 7P-2C</p>
2. 二重天井部分の天井内	<p>① 2P 477W, 2-4P Cx1.6</p> <p>② 2P 4825S, 7P-2C</p> <p>③ 2P 477W, 2-4P Cx1.6</p> <p>④ 2P 4825S, 7P-2C</p>
配置について	<p>① 2P 477W, 2-4P Cx1.6</p> <p>② 2P 4825S, 7P-2C</p> <p>③ 2P 477W, 2-4P Cx1.6</p> <p>④ 2P 4825S, 7P-2C</p>
3. 図中ダブルボックスは、下記とする。	<p>① 2P 477W, 2-4P Cx1.6</p> <p>② 2P 4825S, 7P-2C</p> <p>③ 2P 477W, 2-4P Cx1.6</p> <p>④ 2P 4825S, 7P-2C</p>
(注)は、V型天井。E. 101は、25型。	<p>① 2P 477W, 2-4P Cx1.6</p> <p>② 2P 4825S, 7P-2C</p> <p>③ 2P 477W, 2-4P Cx1.6</p> <p>④ 2P 4825S, 7P-2C</p>
① 2P 477W, 2-4P Cx1.6	<p>① 2P 477W, 2-4P Cx1.6</p> <p>② 2P 4825S, 7P-2C</p> <p>③ 2P 477W, 2-4P Cx1.6</p> <p>④ 2P 4825S, 7P-2C</p>
② 2P 4825S, 7P-2C	<p>① 2P 477W, 2-4P Cx1.6</p> <p>② 2P 4825S, 7P-2C</p> <p>③ 2P 477W, 2-4P Cx1.6</p> <p>④ 2P 4825S, 7P-2C</p>
③ 2P 477W, 2-4P Cx1.6	<p>① 2P 477W, 2-4P Cx1.6</p> <p>② 2P 4825S, 7P-2C</p> <p>③ 2P 477W, 2-4P Cx1.6</p> <p>④ 2P 4825S, 7P-2C</p>
④ 2P 4825S, 7P-2C	<p>① 2P 477W, 2-4P Cx1.6</p> <p>② 2P 4825S, 7P-2C</p> <p>③ 2P 477W, 2-4P Cx1.6</p> <p>④ 2P 4825S, 7P-2C</p>

階段室内にそれぞれ4つずつ  
計8台の設置

	FORM NO.	内装部	用紙枚数		総頁数	(A1) 1:100 (A2) 1:200
	8-2					
	17-5	R6.12				



[illegible]



図面番号 003 1.100 003 1.100	種別 概略												