

人口：543万4,719人
世帯数：241万227世帯
面積：8,400.95km²
(令和3年11月1日現在)

【主な内容】

[2-3面] 550万人のインフォ

[4-5面] いいとこ丸ごと!(姫路市)

齋藤元彦、今、みなさんと。

[6-7面] おでかけひょうご・情報掲示板

[8面] 地域版



高気圧になって /

風の進路を 変えよう!

詳しくは
2面へ

人と防災未来センター(神戸市中央区)

新型コロナウイルス感染症

年末年始も基本的な感染対策を忘れずに

これまでの長期間にわたる医療従事者の皆様のご努力、
県民・事業者の皆様のご協力に感謝を申し上げます。

年末年始にかけて、初詣や成人式等のイベントが続きますが、
気を緩めずに引き続き、マスクの着用など基本的な感染対策の
取り組みに、ご協力をお願いします。

この情報は12月15日現在のものです。最新の情報に注意してください

基本的な感染対策

- ▶ 手洗いや消毒、換気など基本的な感染対策を徹底し、発熱等の症状が見られる場合は、出勤、通学、通園を控えてください。
- ▶ マスク着用(不織布マスクを推奨)を徹底してください(障害や病気などによりマスクの着用が困難な場合を除く)。
- ▶ 飲食は2時間以内をめどにしましょう。特に年末年始は、同一テーブル4人以内とし、大人数での会食等は極力控えましょう。

ひょうご安全の日のつどい
「1.17のつどい」
(追悼行事)

1月17日(月)11時20分～13時30分
HAT神戸 慰霊のモニュメント前
(神戸市中央区)

※ウェブでのリアルタイム配信もします

阪神・淡路大震災から27年を迎える今年も、「震災を風化させない」「忘れない」「伝える」「活かす」「備える」をテーマに「ひょうご安全の日のつどい」を開催します。昨年に引き続き、新型コロナウイルス感染防止のため追悼行事のみ実施し、メモリアルウォークや防災訓練などは中止します。

主な内容

- 黙とう ● 1.17ひょうご安全の日宣言
- 献唱「しあわせ運べるように」
- 自由献花(17時まで受け付け)

◎ひょうご安全の日推進県民会議事務局(県防災支援課内)
☎078(362)9984 ☎078(362)4459

ひょうご安全の日 🔍



自然災害発生時に
自分で判断し
行動する力を育みます



阪神・淡路大震災の経験と教訓を後世に伝える「人と防災未来センター」(通称ひとぼう)。昨年、東館3階の「BOSAIサイエンスフィールド」が最新の防災知識を学べるエリアにリニューアルされました。展示物を監修した研究員の河田慈人さんに見どころなどを聞きました。(取材・文 県民だより編集部)

Q.新エリアで伝えたいことは。

まず映像コーナーで「地震や台風、火山の噴火などの自然現象と人々の暮らしが交わることで自然災害につながる」ということを理解してから、展示物を通して自然災害が発生するメカニズムを正しく知り、適切な避難のタイミングや方法を学ぶ流れとなっています。



自然現象と人々の生活との関わりを映像で解説。

Q.展示の特徴は。

映像技術を駆使した展示が多いことです。中でも面白いのが「ウェザーウォーク」。床面に映る天気図に立つとそこが高気圧となり、動くことで台風の進路が変わっていきます。台風と高気圧の関係をゲーム感覚で学べます。

人と防災未来センター
神戸市中央区脇浜海岸通1-5-2
☎078(262)5050
☎078(262)5055
9時30分～17時30分
(金曜、土曜は19時まで)
月曜(祝休日の場合は翌平日)
一般600円、大学生450円、
70歳以上300円、高校生以下無料
ひとぼう 🔍



避難時の判断力を問う二択クイズ。

Q.VR(仮想現実)映像も活用していますね。

地震、津波、風水害の災害現場を疑似体験できます。津波の映像では、避難タワーの屋上へ向かいたいののに人が殺到してなかなか上へ行けないというシーンを盛り込み、実際に直面するであろう避難の難しさを表現しました。



VR映像は専用ゴーグルで観賞。

Q.読者にメッセージを。

何度も足を運びたいくなるようなクオリティーの高い展示物をそろえました。家族で避難行動について話し合うきっかけにしたいと思います。



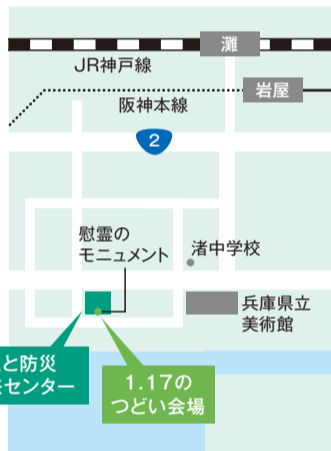
左から丸山さん、香住高校3年生の北垣心望さん、同校海洋科学科長の篠原健悟さん。北垣さんは「湯せんして食べると炊きたてのような味わい。非常時でも幸せな気分になれます」と胸を張ります。



「のどぐろ飯」にはノドグロの片身が入っています。



◎但馬漁業協同組合企画流通課
☎0796(36)2702 ☎0796(36)1305



香美町

但馬漁業協同組合

地元高校生と共同開発
但馬の幸が詰まった缶詰飯



「ほたるいか飯」「鯛ご飯」は豊岡市が備蓄食として5,000缶ずつ購入。

始まりは2年前、サイズが小さく流通に乗らないノドグロを缶詰にできないかと県立香住高校に相談したところ、「非常時でもおいしい炊き込みご飯はどうか」と提案があり、共同開発に乗り出しました。レシピ作成から炊き込みご飯のものの調理までを海洋科学科シーフードコースの皆さんが担当し、後の工程はたつの市の業者に委託。調味料は当漁協開発の天然醸造による「麴の魚醬」、米も但馬産というこだわりの

「のどぐろ飯」が令和2年9月に完成しました。その後、コロナ禍で売り値が暴落したホタルイカを使った「ほたるいか飯」、昨年9月にはハタハタを「コウトリ育むお米」のこうじで発酵させた魚醬で調味したグルテンフリーの「鯛ご飯」も共同開発し、いずれも好評です。缶詰の炊き込みご飯で、災害時もほっこりしてもらいたいと思います。(統括本部長 丸山和彦さん)



上郡町

赤松地区
村づくり推進委員会

受験シーズン到来 落ちない城の絵馬で 願掛けを

絵馬は500円。
JR上郡駅前の観光案内所、
智頭急行音響駅近くの
赤松公民館でも販売
しています。



室町幕府の誕生に貢献した武将、赤松則村(円心)が白旗山に築いた城は新田義貞率いる約6万人もの軍勢をわずか2,000人の兵で約50日間も防衛したこと、難攻不落の城として

知られています。この“落ちない”城にあ

やかった合格祈願絵馬をご存じですか。山頂や登山口(赤

松口)にある絵馬掛け所にはたくさんの絵馬が並び、赤松口には絵馬の自動販売機もあります。国史跡、白旗城跡で合格を祈りませんか。

(赤松地区村づくり推進委員会)

白旗城跡
●上郡町赤松
●赤松地区村づくり推進委員会
(赤松公民館)
☎0791(52)4605

避難所で大活躍！ 機能的な防災備蓄品

大規模な災害が発生すると、大勢の人が避難生活を余儀なくされます。新型コロナウイルス感染症対策として「3密」を避ける工夫が施されていたり、保管スペースを取らないようコンパクトに設計されていたり、避難生活で便利な兵庫発の防災備蓄品を紹介します。

(取材・文 県民だより編集部)

播磨 非常用圧縮毛布

独自の真空圧縮技術によりA4サイズ、厚さ約4㎝に圧縮され、引き出しや棚に収納できるコンパクトな圧縮毛布。ポリエステル100%で起毛仕様、両面ともふかふかのやさしい肌触りが魅力です。使用後は、クリーニングした上で再圧縮するリパッケージサービス(別料金)もあります。200㎝×120㎝、5,500円。

●足立織物株式会社
●多可町中区安楽田511
☎0795(32)0437
☎0795(32)3550



神戸・阪神 段ボールベッド ひらいてポン

パーツが少なく、小学生でも約1分で簡単に組み立てられる段ボール製のベッド。安定性に優れ、500kgの荷重に耐えられる頑丈さを誇ります。プライバシーを確保するため三方が110㎝の壁で囲まれているほか、別売りでベッドを覆うカバーもあります。寝台下には便利な収納スペース付き。幅180㎝、奥行き73㎝、高さ110㎝(寝台は床上34㎝)、1万5,400円。

●株式会社KEiKAコーポレーション
●神戸市長田区神楽町2-3-6 グリーンビル1階
☎078(646)2212 ☎078(646)2214



播磨

畳マット&間仕切り そくさい(息災)

樹脂製畳マット「そくさい畳」とプラスチック製間仕切り「プラパーテーション」。畳マットは硬い床から受ける苦痛や寒さを防ぎ、間仕切りにより囲むことで、区画分けとプライバシーの確保が可能です。畳マット(0.5畳サイズ(88㎝×88㎝×厚さ2㎝)6枚組)6万6,000円、間仕切り(幅90㎝×高さ140㎝×厚さ5㎝)10枚組4万1,800円。

●極東産機株式会社
●たつの市龍野町日飼190
☎0791(62)0088
☎0791(62)4698

食べて、当てよう！

「兵庫県認証食品キャンペーン」

県認証食品の食材や加工品に貼られている認証マークを3枚1口で応募した人の中から、抽選で500人に希望する県産食品が当たります。(ひょうごの美味し風土拡大協議会)

応募方法

応募はがきに認証マークを3枚1口で貼付の上、
2月14日(月)(消印有効)までに送付

※応募はがき(応募用紙)は県内のスーパーや直売所、道の駅など協力店で配布しています

賞品

4,000円相当(送料込み)の
県認証食品等の食品

※当選者の発表は賞品の発送(3月上旬予定)をもって
代えさせていただきます

協力店や
賞品の一覧は
こちら



●県消費流通課 ☎078(362)3486 ☎078(362)4276

県認証食品とは

県産の農林水産物とこれらを原料にした加工品のうち、安全・安心で個性・特長がある食品を「推奨ブランド」、さらに残留農薬が国基準の10分の1以下等のより厳しい基準をクリアしたものを「安心ブランド」として認証しています。

認証マークは
「はばタン」が目印です！



ひょうご
推奨ブランド
HYOGO RECOMMENDED BRAND



ひょうご
安心ブランド
HYOGO CONFIDENT BRAND

※認証マークは他のデザインもあります。
ホームページで確認してください



お出掛けの際は新型コロナウイルス感染予防対策に取り組みましょう。

自然の恵みを 全身で味わう一日に

雪彦山に源を発する夢前川が南流し、自然豊かな姫路市夢前地域。農業が盛んなことから夢前川に沿って走る県道67号を「ゆめ街道」と名付け、沿線の農業者や宿泊施設、飲食店などが手を携えて魅力アップに尽力、食や農をテーマに楽しめるスポットが充実しています。

「農家と企業がつながることで地元の農産物を使った新メニューや加工品を開発し、魅力あふれるまちづくりを目指しています」と話すのは、安全安心にこだわった農産物を生産する「夢前夢工房」の衣笠愛之さんです。6棟のハウスで約1万6千株のイチゴを栽培しており、今年は1月4日㊤からイチゴ狩りを開始。毎年多くの人が訪れ、体験後に街道沿いの店や施設を巡るなど回遊性が高まりつつあるといえます。

北端の山之内地区にある農家レストラン「且緩々」では、地元の農家が育てた新鮮野菜やハーブを中心としたヘルシーな料理のビュッフェが好評。運営する香寺ハーブ・ガーデンのハーブ製品は、約9ヶ所南下した塩田温泉郷にある旅館「夢乃井」の一部の風呂に使われています。日帰り入浴も可能で、高台にある露天風呂に漬かりながらのどかな里山風景を眺めれば、心身共にほぐれていきます。

(取材・文 県民だより編集部)

イチゴ狩りを最大限に楽しめるポイントを教えちゃおうよ!



あきひめ、紅ほっぺ、よつぼし、かおり野の4品種を食べ比べ★

1 夢前夢工房 「ゆめさき苺ハウス」

30分のイチゴ狩り体験は昨年度の「じゃらん」の同部門関西エリアでグランプリに輝き、東北弁の「苺のお姉さん」の案内が「アトラクションのよう」と評判です。

㊤ 姫路市夢前町宮置585-1 ㊤ 10時～15時(要予約) ㊤ 月曜(祝休日の場合は翌平日) ㊤ 大人2,600円、小学生2,000円、4歳～5歳児1,300円、3歳以下無料 ㊤ 予約は「じゃらん」でのみ受け付け



各料理には、自身の体調に合わせて選べるようにアドバイス付き



2 農家レストラン「且緩々」

90分のランチビュッフェは2部制(平日は1部制)で、要予約。直売所も併設され、香寺ハーブ・ガーデンの製品や山之内地区の農家が育てた農産物を販売しています。

㊤ 夢前町山之内乙120-1 ㊤ 11時15分～12時45分、13時15分～14時45分、ショップ10時～15時 ㊤ 大人2,000円、65歳以上1,700円、小学生1,000円、3歳～5歳500円 ㊤ 水曜、木曜 ㊤ F079(338)0510



閉園した幼稚園舎を活用!

3 夢乃井

「ちょうどいい非日常」がテーマの里山温泉リゾート。平成29年にリニューアルした日帰り温泉「満天星」には露天風呂やマイクロバブルバス、炭酸風呂など多彩な浴槽も。

㊤ 姫路市夢前町前之庄187(日帰り温泉) ㊤ 11時～20時(12月の金曜、土曜、日曜、28日～1月4日は14時30分まで) ㊤ 大人1,650円、3歳～小学生825円 ㊤ 不定 ㊤ 079(336)1000 ㊤ 079(336)1027



露天風呂の両サイドは姫路城の城壁をイメージ



古民家の梁などを移築した湯上がりどころや大浴場は和モダンな雰囲気



山之内ハーブバーム

山之内地区で育てられたカモミールを、小豆島産のオリーブ油やシアバターと配合。顔はもちろん、全身のスキンケアに使える万能クリームです。収穫後2時間以内に抽出された、カモミールのフレッシュで優しい香りを楽しめます。且緩々で販売。25g入り2,145円。

㊤ 且緩々



お土産

抽選で5人にプレゼント

詳細は6面のクイズへ

どデカいちごパフェ

隣接するゆめさき苺ハウスで朝取りした完熟イチゴを、ぜいたくに2パック以上使用。超特大サイズがトッパを飾り、インパクト大! 5月までの期間限定で、1,280円(持ち帰りは1,257円)。

㊤ 夢街道 farm67 ㊤ 079(337)2100 ㊤ 079(335)1036



グルメ

齋藤元彦、
今、みなさんと。

VOL.003

大阪湾 ベイエリアの 活性化を。



橋本
兵庫県立大学3年
橋本侑那さん



白石
関西学院大学2年
白石真菜さん



津守
関西学院大学3年
津守壮大朗さん



関西学院大学3年
竹中実咲季さん



関西学院大学
上村教授



大阪湾ベイエリアの可能性について、大阪湾海上交通実証実験に参加した関西学院大学経済学部の上村敏之教授や4人の大学生と語り合いました。

万博客を兵庫県へいざなうための実証実験

齋藤 2025年に開催される大阪・関西万博では国内外から約2,800万人の来場が見込まれています。会場の大阪・夢洲と兵庫は海でもつながっていますので、ぜひ兵庫県へと人の流れをいざないたいと考えています。

上村教授 大阪湾ベイエリアは直径50kmの狭い円の中に夢洲や、関西国際空港、神戸空港、淡路島などがあり、これらの点をどう結んでいくかが大切です。海上交通の可能性について、知事はどう思われていますか。

齋藤 非常に大きな可能性があると思っています。11月に大阪と神戸、淡路島を結ぶ海上交通の実証実験を行いました。単に船を運航するだけでなく、航行しながら船内で大学生や企業の方々と兵庫県の将来について議論する機会とさせていただきました。

将来は、クルージングMICE*という新しいスタイルにつなげていきたいですね。



クルージングMICE — 多様な船の活用法 —

上村教授 実証実験に参加して、皆さんは船内で打ち合わせや会議をすることについてどう思いましたか。

竹中さん 会議室で行うよりもフランクに議論できました。船の中で授業を受けて、淡路島に到着したら実習をするという形も取れそうだと感じました。

白石さん 船内は堅苦しい感じがなく、いい議論ができたり新しいアイデアが生まれたりしそうです。非日常を味わえるので、デートなど他にもいろいろ活用できそうですね。

上村教授 実証実験に参加した企業と学生にクルージングMICEが広く社会に受け入れられるかどうかをアンケートした結果、7割以上が肯定的でした。また、平日は阪神間で、休日は淡路島で暮らす二地域居住など、新しい生活スタイルを発信していくことも可能だと思いました。

齋藤 これからはリモートワークやワーケーションなど働き方がどんどん多様化していくので、クルージングを活用し、面白い取り組みができればいいですね。

人、モノ、投資を呼び込む起爆剤とするために

上村教授 大阪湾ベイエリアの活性化について、学生の皆さんのアイデアを聞かせてください。

津守さん 出身地の淡路島では最近、海を眺めながら

南国気分での島の特産物を堪能できるスポットができました。ベイエリアを、そうした非日常を味わえるようにブランド化できるのではないのでしょうか。SNSでの発信に加えて、VR(仮想現実)を活用して疑似体験してもらうことで、顧客増加を図れると思います。

橋本さん 外国人に向けて、「日本人が必ず経験する日本」をコンセプトに、学校生活や行事を体験できるようにしてはどうでしょうか。20年、30年続くエリアをつくるには、「もう1回体験したい」「子どもにも味わわせてあげたい」というように体験価値を高める必要があると思います。

齋藤 いろいろな発想で、本当に面白いですね。大阪湾ベイエリアをアミューズメントパークのように捉え、どうやって人、モノ、投資をこの地域に呼び込んでいくかを考えることが大事です。その上で、文化や伝統、農林水産業、地場産業など、兵庫県の素晴らしさをしっかり発信し、県内全ての地域に来て、体験して、ファンにもなってもらう仕掛けをつくっていききたいですね。

上村教授 ベイエリアには明るい未来があることを多くの人に共有していただき、広域連携、官民連携、民間主導でアイデアをどんどん実験していくことが大事だと思います。

齋藤 民間や関西の自治体と連携しながら大阪湾ベイエリアを活性化させ、わくわくするような魅力あふれる兵庫県を目指して頑張っていきます。

※MICE: 会議や研修旅行、展示会などビジネスイベントの総称

県内の体験イベント情報

おでかけしょうご

この情報は12月15日現在のものです。新型コロナウイルス感染症の状況により内容等が変更になる場合があります。最新情報は⑨へ。

1 JANUARY

月	火	水	木	金	土	日
					1	2
3	4	5	6	7	8	9
10	11	12	13	14	15	16
17	18	19	20	21	22	23
24	25	26	27	28	29	30
31						



詳しくはホームページに掲載しています

観覧料
割引券

横尾忠則現代美術館
横尾忠則の恐怖の館
2月27日⑩まで

本券を窓口で提示すると団体料金で観覧できます。※本券1枚で2人まで有効 ※他の割引との併用不可 ※コピー不可

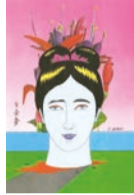
お出掛けの際は下記にご協力ください。

身体的距離の確保 マスクの着用

手洗い・手指消毒 体温測定・健康チェック

横尾忠則の恐怖の館

2月27日⑩まで10時～18時※月曜、12月31日⑤、1月1日⑥、11日⑦休館
目に見えないものや科学で説明できないものへの関心がうかがえる、さまざまな横尾作品をピックアップ。
⑧横尾忠則現代美術館(神戸市灘区)
①一般700円、大学生550円、70歳以上350円、高校生以下無料(入館料)
⑨同館
☎078(855)5607
☎078(806)3888
横尾忠則現代美術館



白昼夢(横尾忠則現代美術館蔵)

県立歴史博物館巡回展 “ひょうご五国” 歴史文化キャラバン

1月8日④～2月6日⑨9時～17時※月曜(祝休日の場合は翌日)休館
県立歴史博物館の所蔵品を出張展示。民俗資料や焼き物などの資料を通して五国の歴史と文化を紹介します。
⑩尼崎市立歴史博物館(尼崎市)
⑪県立歴史博物館
☎079(288)9011
☎079(288)9013
兵庫県立歴史博物館



神戸人形 西瓜喰い(県立歴史博物館蔵)

ヒョーゴアーカイブス展 無料

2月12日④まで9時～17時※日曜、祝日休館。土曜も当面休館
懐かしい日常風景やイベントの様子など、後世に残したい写真や映像を通して兵庫県の多様な魅力を紹介します。
⑫県公館(神戸市中央区)
⑬県儀典室
☎078(362)3823
☎078(362)3903
県公館



家島の水くみ

お正月特別開園

1月2日⑧～4日⑩9時～16時
花のクイズを解いて巡るウォーキングラリーや「おもしろ自転車」の初乗りのほか、豪華賞品が当たる抽選会も。
⑭県立フラワーセンター(加西市)
①一般500円、70歳以上250円、高校生以下無料(入園料)
⑮同センター
☎0790(47)1182
☎0790(47)1561
兵庫 フラワーセンター



雪上運動会 無料

1月23日⑩10時～12時
雪玉を使った的当てや雪上でのそり押し測定などに挑戦。参加者には記念品が進呈されます。当日受け付け。
⑯県立但馬牧場公園(新温泉町)
①50人(先着)
⑰同園
☎0796(92)2641
☎0796(92)2640
但馬牧場公園



プレゼントクイズ

対象の食品に貼られたマークを3枚1口で応募すると、抽選で県産食品が当たる「兵庫県〇〇食品キャンペーン」。(ヒントは2～3面)

①登録 ②認証 ③標準

①備前玉2袋セット…5人

水をきれいにする効果があるという備前焼の土を丸めて焼いたもの。飲み水や料理、水槽などさまざまなシーンで使えます。姫路市の障害福祉事業所「かしのきの里」で製造。1袋2個入り305円。インターネットでも販売しています。

+NUKUMORI

②4面で紹介の山之内ハーブバーム…5人



※当選発表は発送をもって代えさせていただきます。また、感想は紙面下の「読者の声」コーナーで紹介させていただく場合があります。ご提供いただく個人情報は今後の紙面作りの参考にさせていただきます。プレゼントの送付とそれに関する業務に利用します(①はNPO法人兵庫セルブセンター、②は農家レストラン「且緩々」から直接発送します)

プレゼントの応募先はこちら

クイズの答え、希望するプレゼント(番号と名前)、住所、氏名、電話番号、今月号の感想を1月17日⑩(消印有効)までに、
☎〒650-8567(住所不要)
☎078(362)3903
③dayori@koho.pref.hyogo.lg.jp
のいずれかで県広報戦略課「県民だよりプレゼントクイズ」係へ。

こちらからもプレゼントに応募できます



「写真でひとこと五国大喜利」結果発表

昨秋U5Hホームページで募集した「写真でひとこと五国大喜利」の応募作品907点の中から、右の作品が最優秀賞に輝きました。たくさんの応募、ありがとうございました!

お題 写真でひとことつづやいてください。
お父ちゃんこの辺で釣りするゆうて出て行きはってん。
(るーちゃんさん)



その他の受賞作品はこちら

審査員(桂あやめさん)コメント 写真に写っている家族のストーリーまで思い浮かぶような、秀逸なひと言でした。



みんなで語ろう兵庫の五国

U5Hあるある



播磨 神戸・阪神 丹波 淡路 但馬

【播磨編】本町68

画・もぐら



解説

皇居に次いで日本で2番目に広い番地、姫路市本町68番地。番地内には姫路城はもとより、美術館、図書館、病院、学校、商店街まで。もともと山城と陸軍しかなかったところに、空襲で家を失った人々が家建てて住み始めたのがきっかけなんだとか。住宅や店が増え、通称町名まであったそうだが、それでも番地名を変えることはなかったところに、68番地への敬意を感じます。

あなたの「あるある」投稿してください。

U5H



