

# 令和5年度 国の予算編成等に対する提案

令和4年11月22日



兵庫県

Hyogo Prefecture

施策体系	主な項目
<p><b>I</b>  <b>原油価格・物価高騰対策、新型コロナ感染症対策の推進</b></p>	<p><b>〔原油価格・物価高騰対策〕</b></p> <ul style="list-style-type: none"> <li>○原油価格・物価高騰対策（P3）</li> <li>○地方創生臨時交付金の継続・充実（P4）</li> </ul> <p><b>〔新型コロナ感染症対策〕</b></p> <ul style="list-style-type: none"> <li>○新型コロナ感染症対策の推進（P5） <ul style="list-style-type: none"> <li>・季節性インフルエンザとの同時流行対策</li> <li>・オミクロン株対応ワクチン接種の推進</li> <li>・疾病管理予防センター(CDC)等の設置</li> </ul> </li> </ul> <p><b>〔経済対策〕</b></p> <ul style="list-style-type: none"> <li>○地域の観光需要の喚起（P8）</li> </ul>
<p><b>II</b>  <b>新しい成長の種をまく</b></p>	<ul style="list-style-type: none"> <li>○GXの推進～水素社会の実現に向けた取組～（P9）</li> <li>○GXの推進～中小企業の脱炭素化～（P11）</li> <li>○DXの推進（P12）</li> <li>○スタートアップの支援（P13）</li> <li>○持続可能な農業の推進（P15）</li> <li>○働き方改革の推進（P16）</li> <li>○学校のICT化の推進（P17）</li> <li>○学校施設の環境整備（P18）</li> </ul>

施策体系	主な項目
<b>Ⅲ</b> <b>地域の価値を高める</b>	<ul style="list-style-type: none"> <li>○2025大阪・関西万博に向けた取組（P19）</li> <li>○SDGsの推進（P22）</li> <li>○地方回帰の流れを捉えた移住の促進（P24）</li> <li>○土地利用の規制緩和（P25）</li> <li>○デジタル田園都市国家構想交付金の運用の弾力化（P27）</li> <li>○JRローカル線の存続に向けた支援（P28）</li> <li>○高規格道路ネットワーク整備の加速（P29）</li> <li>○関西3空港一体運営の効果を高める施策（P31）</li> </ul>
<b>Ⅳ</b> <b>安全安心の網を広げる</b>	<ul style="list-style-type: none"> <li>○子育て支援の充実（P32）</li> <li>○不妊治療等の経済的負担の軽減（P33）</li> <li>○ヤングケアラーへの支援（P34）</li> <li>○課題を抱える妊婦等への支援の充実（P35）</li> <li>○医療機関におけるサイバーセキュリティ対策への支援（P36）</li> <li>○子どものスマホ等の適正利用の推進（P37）</li> <li>○防災・減災、国土強靱化対策の推進（P38）</li> <li>○ため池の活用による流域治水対策の推進（P39）</li> </ul>
<b>Ⅴ</b> <b>地方税財政の充実・強化等</b>	<ul style="list-style-type: none"> <li>○企業版ふるさと納税制度の運用改善（P40）</li> </ul>

# 原油価格・物価高騰対策

## 提 案

- ・ 長期化する原油価格・物価高騰により地域経済が深刻な影響を受けている状況を踏まえ、「**原油価格・物価高騰等総合緊急対策**」の**拡充・継続とともに、更に強力な全国一律の対策を講じる**こと [内閣府] (全国知事会)

※ 提案欄中の[ ]は要望先省庁、( )は要望にあたって連携している団体等を記載

## 令和4年9月補正予算(緊急対策) 総額649.2億円

### I 県民生活の安定化に向けた支援 52億円

- 【新】 ■ ひょうごで食べようキャンペーン(県版GoToEat)の実施：9.0億円
- 【新】 ■ 県産農産物購入への支援：3.3億円
- 【新】 ■ 社会福祉施設等における光熱費等高騰対策：9.7億円
- 【新】 ■ 「課題を抱える妊産婦支援プロジェクト」の実施：600万円
- 【拡】 ■ 緊急生活福祉資金(貸付)、新型コロナウイルス感染症生活困窮者自立支援金、生活確保給付金の申請期間延長

### II 新型コロナウイルス感染症の拡大防止対策の推進 525億円

- 【新】 ■ 陽性者登録支援センターの設置：1.3億円
- 【新】 ■ 抗原検査キットの配布と自主療養制度の実施：5.6億円
- 【新】 ■ 「課題を抱える妊産婦支援プロジェクト」の実施：600万円
- 新型コロナウイルス感染症の後遺症専用相談窓口の設置：2,700万円
- 【新】 ■ 外国人観光客向け安心情報のワンストップ提供：500万円
- 入院医療体制等の強化：420億円,保健所等の体制強化：8.4億円

### III 円安・原油価格高騰等の影響を踏まえた事業者の経済活動の支援 72億円

- 農林水産事業者への支援：9.0億円
- 【新】 ■ 原油価格・物価高騰対策一時支援金：55億円
- 【新】 ■ 農業生産コストの低減支援：1.5億円
- 【新】 ■ 自給飼料の増産支援：3,000万円
- 【拡】 ■ 公共交通等事業者に対する省エネ化の支援：8.2億円

※現在、国経済対策を受け、12月補正予算を  
編成中

# 地方創生臨時交付金の継続・充実

## 提 案

- ・ 円安や原油・原材料価格高騰の影響は未だ収束が見通せないことから、今年度創設された「電力・ガス・食料品等価格高騰重点支援交付金」など、**令和5年度以降も支援を継続・充実**させること
- ・ 学校をはじめとした**公立施設の冷暖房費等の高騰に対して交付金の充当を可能**とするなど**対象事業の拡大**を図ること

[内閣官房・内閣府] (全国知事会)

### <本県における学校等公共施設の電気・ガス料金の上昇分見込> ※R4.9月補正対応

R4年間見込	R3実績	差引(R4-R3) 〔上昇分見込〕	うち燃料費調整分
			43.3億円

#### [本庁舎における料金単価の上昇]

- ◆ 契約単価 (従量分) 令和3年度 6.52円/kW → 令和4年度 10.06円/kW (+54.1%) [夏期以外]  
6.93円/kW → 10.90円/kW (+57.3%) [夏期]
- ◆ 燃料費調整単価 令和4年3月 2.57円/kW → 令和4年8月 4.63円/kW (+80.2%)

※事業者の効率化努力の及ばない燃料価格や為替レートの影響を外部化することにより、経済情勢の変化をできる限り迅速に料金に反映する制度

## ① 季節性インフルエンザとの同時流行対策

- ・ 同時流行下に多数の患者等が生じる可能性を想定し、自己検査のための**検査キット等の十分な確保・供給**や**発熱外来・小児外来の確保のための支援**、**国民に分かりやすい広報**等を行うこと

## ② オミクロン株対応ワクチン接種の推進

- ・ 接種率が低迷していることを踏まえ、国として**中長期的な接種方針を示しながら、接種の意義等を分かりやすく打ち出す**など、集中的な情報発信を行うこと
- ・ BA.4-5対応型ワクチンを希望する方が多く見込まれることから、ワクチン不足が生じないよう**BA.4-5対応型ワクチン量を十分確保**すること

## ③ 疾病管理予防センター(CDC)等の設置

- ・ 日本版CDCの創設や内閣感染症危機管理庁の設置にあたっては、地域ごとの感染状況や医療提供体制等を踏まえた取組が推進されるよう、**地方の意見を反映できる仕組み**を導入すること  
[内閣官房・厚生労働省] (全国知事会)

# 【参考】新型コロナ感染症対策

## 新型コロナ・インフル同時流行に備えた医療提供体制強化

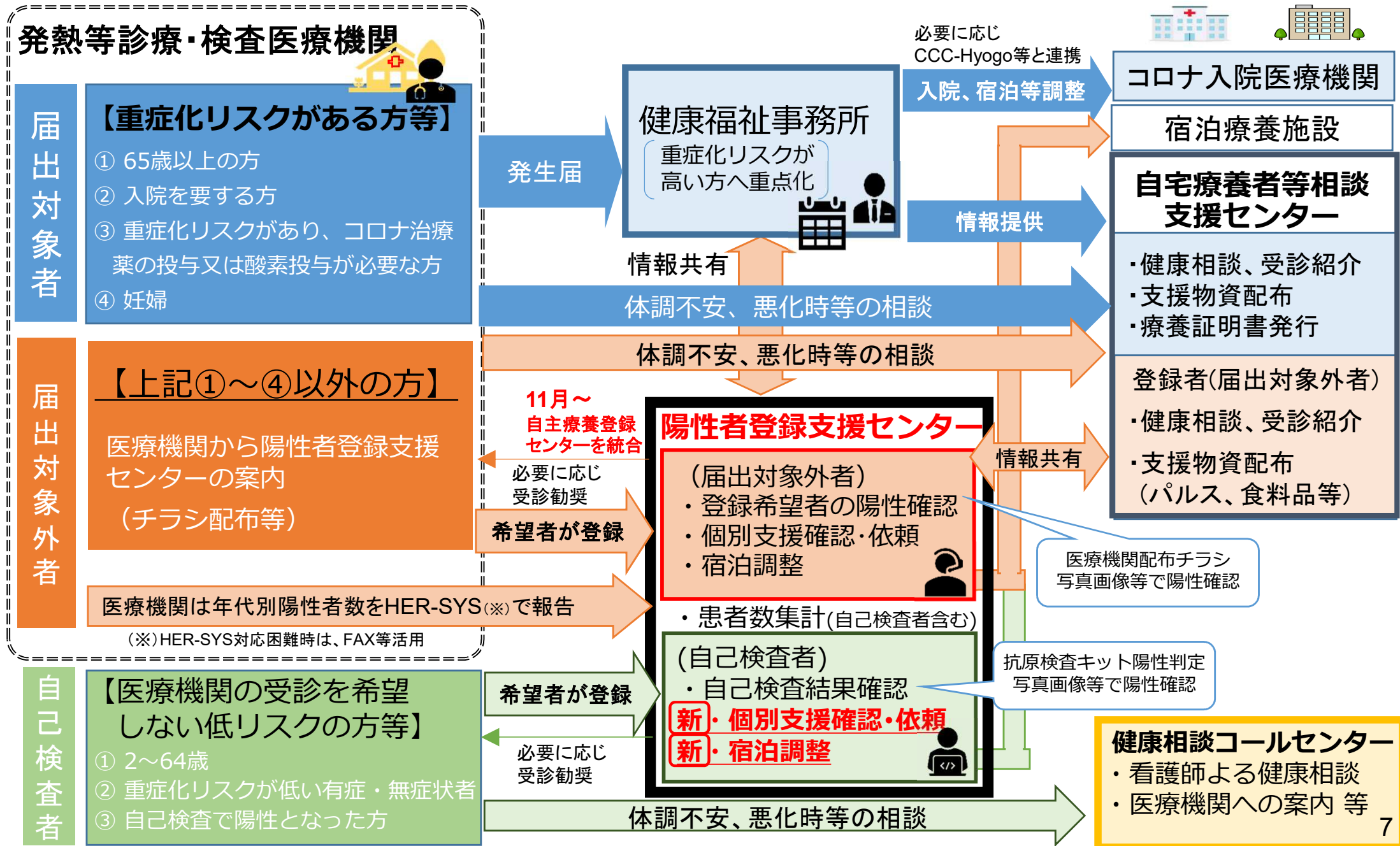
- 新型コロナとインフルの同時流行に備えた、外来医療提供体制の強化が必要
- 第7波で課題となった夜間救急体制、新型コロナ対応妊婦や高齢者施設等の対応が必要  
感染拡大時の課題に対応するため、県医師会等関係団体等と連携し、医療提供体制を強化

課題		区分	主な保健医療体制の強化内容
同時 流行 対策	流行期の発熱患者受入の体制強化が必要	<b>(新)</b> 発熱外来の体制強化	○流行期(※)に、 <u>診療時間(2時間以上)の拡大や休日開院(2時間以上)を行う発熱外来等に協力金を支援</u> 【診療機能強化協力金：40千円/日】 → (発熱外来の約半数の協力で、 <u>診療能力約5千人/日程度</u> を強化)
第 7 波 の 課 題	医療逼迫時に、コロナ抗原検査キットも不足	<b>(新)</b> 抗原検査キットの確保	○発熱外来等で診断に必要な <u>インフルとコロナの同時検査キットを県が確保し、流通逼迫時に医療機関に配布</u> ○有症者に県が <u>配送するコロナ抗原検査キットを事前備蓄</u>
	コロナ陽性者等の夜間救急の確保が困難	<b>(新)</b> 夜間救急外来の強化	○流行期(※)にコロナ患者及びコロナ疑い救急患者に対し、 <u>夜間に、検査・診断処置を実施する救急医療機関に対し、協力金を支援</u> 【夜間救急体制確保協力金：12千円/人】
	新型コロナ感染妊婦の分娩受入が困難	<b>(新)</b> 入院医療体制の強化	○流行期(※)に、分娩受入医療機関拡充のため、 <u>分娩取扱を行う入院受入機関に、協力金を支援</u> 【分娩受入体制確保協力金：300千円/人】
	高齢者施設等のクラスターが増加	高齢者施設等への対応強化	○ <u>施設従事者等に対する集中的検査</u> について、 <u>検査回数を拡充(原則週1回→週2回)</u> ※流行期：県が感染状況により指定する期間



# 新型コロナ患者支援イメージ（陽性者登録支援センターと自主療養センター統合後） 11/1～

11月から ○陽性者登録支援センターで、自己検査者の個別支援も実施 ○各種相談窓口で多言語対応





# 地域の観光需要の喚起

## 提 案

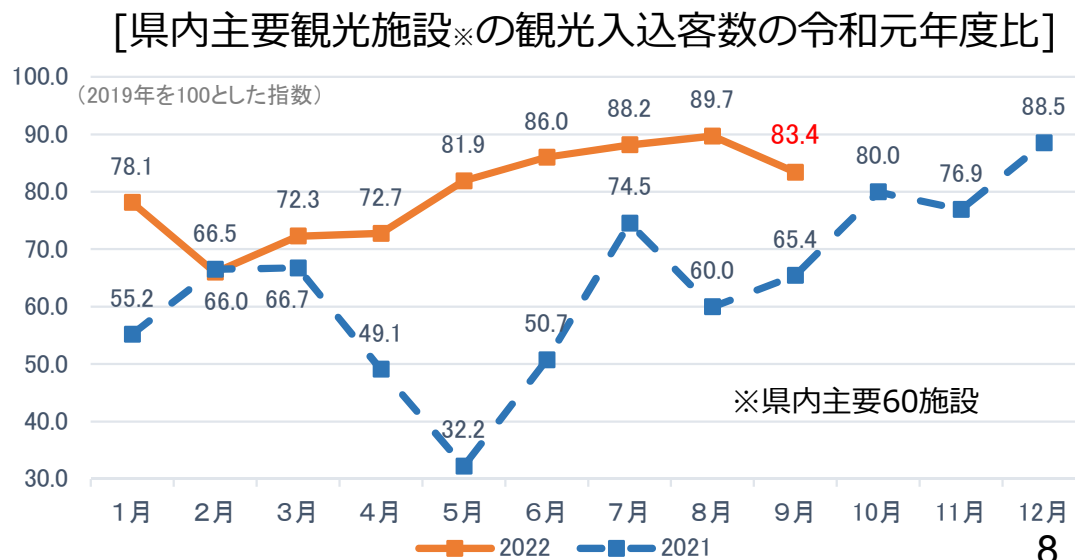
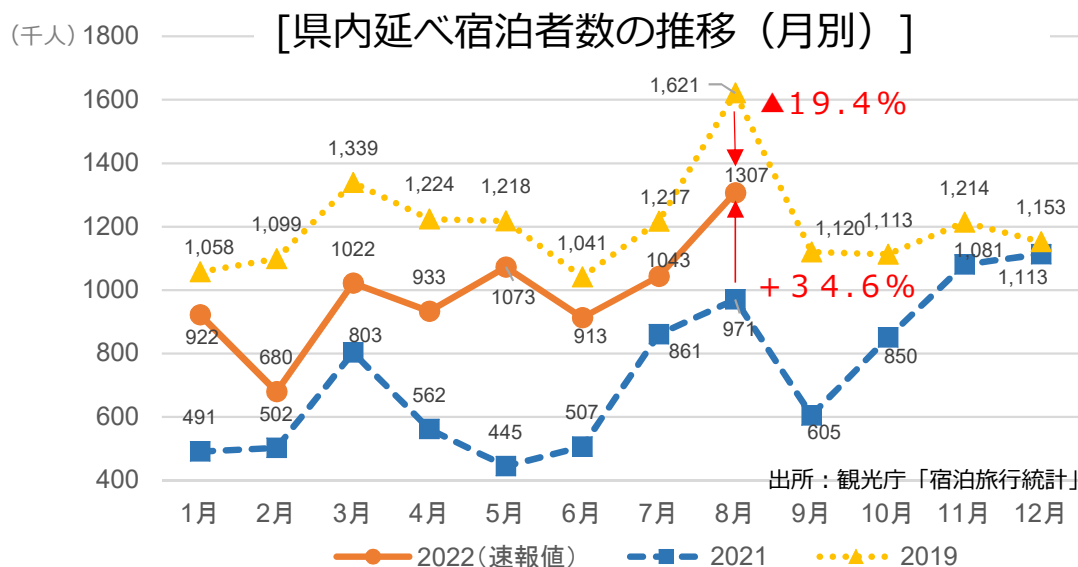
- 全国旅行支援に引き続き、**全国を対象とした旅行・宿泊割引など観光事業者への切れ目無い支援**を国において行うこと
- 統一ルールが定められておらず都道府県の事務が煩雑になっていることから、実施にあたっては、**国に事務局を設置しルールを統一する**など、**都道府県への負担のない制度設計**を行うこと  
[観光庁] (全国知事会)

## 地域の観光需要喚起策の実施

- ひょうごを旅しようキャンペーン・ワイド(全国旅行支援)を開始(10/11~12/20)
- 令和4年の県内延べ宿泊数 **約1,400万泊(令和元年度並)**を目指す

### <足下の観光入込客数、延べ宿泊者数>

- **足下の宿泊者数**は8月時点で令和3年度比+34.6%。令和元年度比では▲19.4%まで回復
- **県内主要60施設入込客数**は9月時点で令和元年度比83.4%



# GXの推進～水素社会の実現に向けた取組～

## 提 案

- ・ 播磨臨海地域**カーボンニュートラルポート形成計画の策定**や同計画に基づく**水素等次世代エネルギーの受入拠点整備**などの**取組に対して支援**すること
- ・ 水素関連製品に必要な評価試験が迅速にできるよう、水素関連産業が集積する**兵庫県で試験機関の整備**を行うこと

[経済産業省・国土交通省]

## 水素サプライチェーンの拠点形成

- 水素サプライチェーンの拠点形成に向け、兵庫は**2つの大きな強み・ポテンシャル**を保有  
 (①世界に先駆けた実績をもつ**神戸港**、②将来的に大量の水素需要が見込まれる**播磨臨海地域**)
- **神戸港で積み重ねた知見を播磨臨海地域に展開**することで、国際的な水素サプライチェーンの拠点を形成

### 神戸港 世界に先駆けた取組実績

- ✓ 世界初となる日豪間の液化水素運搬実証
- ✓ 市街地における水素100%がスタビオン発電実証



液化水素運搬船、液化水素タンク

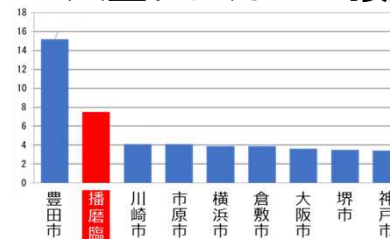


水素コージェネレーション実証設備

知見の展開

### 播磨臨海地域 水素利活用のポテンシャル大

- ✓ 発電・鉄鋼・化学などエネルギー多消費型の産業が集積。関西と瀬戸内の結節点でもあり、高い水素需要
- ✓ 大型タンカーの接岸が可能な港湾



※播磨臨海地域：神戸市西区、明石市、稲美町、播磨町、加古川市、高砂市、姫路市、太子町

製造品出荷額は全国2位



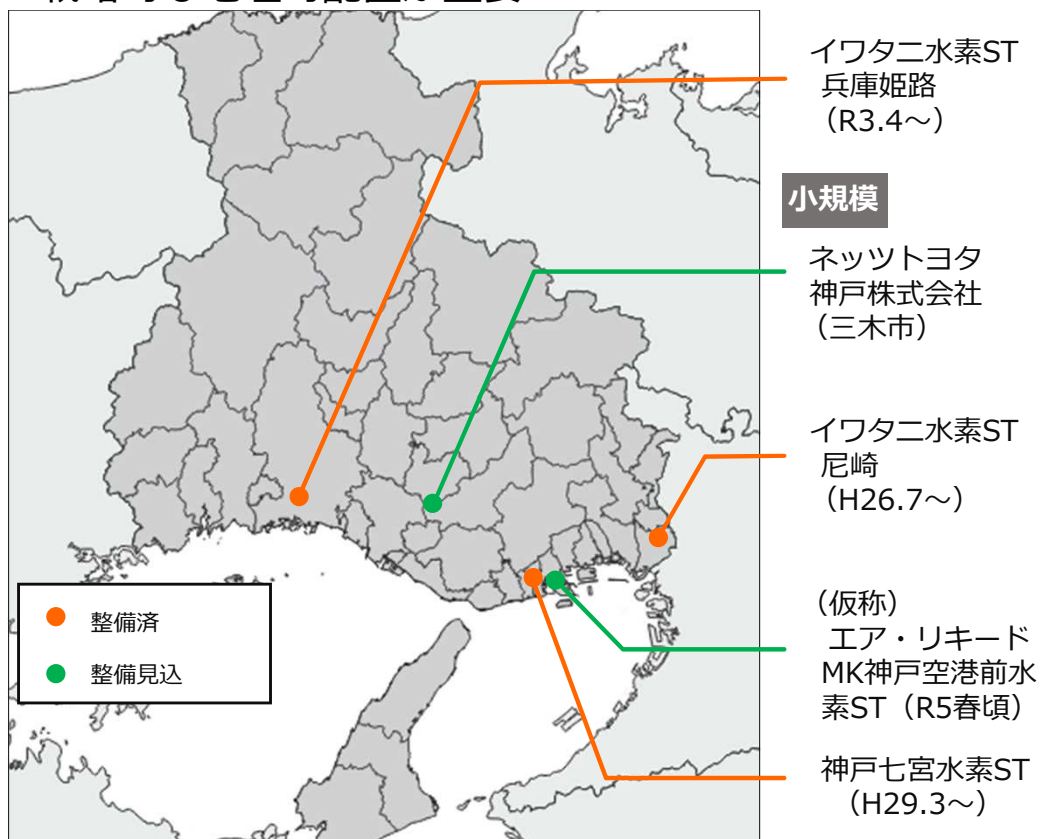
## 神戸港・姫路港が連携した水素サプライチェーンの構築

- 水素ステーションの新設及び水素供給設備等(FCバス対応など)の機能強化、運営に対する支援を拡充すること

[経済産業省・環境省]

## 水素ステーションの整備促進

- 2025年までに10基以上の整備を進めるため、県・市町・バス事業者等で構成する連絡会を設置し、整備適地の検討、市町補助の創設・拡充などを協議
- 導入拡大に向けて、高速道路のSAへの設置など戦略的な地理的配置が重要



水素ステーション整備状況

## 1 水素ステーションの整備

### 水素ステーション整備補助

- ▶ 中・大規模ST：整備費から国補助と8,000万円を除いた額（上限5,000万円/基）
- ▶ 小規模ST：整備費から国補助を除いた額の1/4（上限1,250万円/基）



## 2 FCV（燃料電池自動車）の普及

### 燃料電池自動車導入補助

- ▶ FCV：市町補助金の1/2（上限100万円/台）
- ▶ バス：1,000万円/台(定額)
- ▶ タクシー：50万円/台（定額）



# GXの推進 ～中小企業の脱炭素化～

## 提 案

- ・ サプライチェーン全体での脱炭素化を加速させるため、**中小企業が実施する排出量の見える化**、再生可能エネルギーなど**温室効果ガス排出量が少ないエネルギーへの転換等**に対する**財政支援を充実**すること

[経済産業省・環境省]

## 県内企業の脱炭素化・SDGs推進支援

※三井住友銀行からの企業版ふるさと納税(3.5億円)の活用

### ■ 中小企業等の温室効果ガスの排出量の算定や削減等を支援



- ・ PPA方式による**太陽光発電設備等の導入**を支援
- ・ **ブルーカーボン・クレジット制度の構築**検討
- ・ **Jクレジット制度**への参画促進による**企業価値の向上**支援
- ・ **製品・サービスのカーボンフットプリント**の普及促進の検討



のり養殖のブルーカーボン化へ  
向けたCO2固定量の調査検討



Jクレジット制度を活用した森林管理  
(宍粟市一宮町)



世界最小のGHG排出量スニーカー  
出典：アシックスホームページ



## 提 案

- ・ **デジタル社会実現**のために、デジタル基盤の整備やデジタル人材の育成・確保への支援を充実すること
  - 都市部だけでなく全ての地域で **5G基地局の整備**が進むよう、**携帯電話事業者への支援等を充実**すること
  - **デジタル人材の育成・確保**に向けた取組を国として強力に推進すること

[デジタル庁・総務省] (全国知事会)

## スマート兵庫戦略

### 【戦略の全体像】

**県・市町・民間が連携**し、行政、暮らし、産業のシームレスなデジタル化を進めることにより、躍動する兵庫をめざす

### 【4つの柱】

- I 行政のデジタル化
- II 暮らしのデジタル化
- III 産業のデジタル化
- IV デジタル社会を支える基盤を確立



# スタートアップの支援

## 提 案

- ・ 「**スタートアップ創出元年**」にふさわしい起業支援の予算規模を確保すること
    - 小中高生に対する**アントレプレナーシップ教育**など、自治体が行う**起業の裾野拡大の取組に対して支援**を行うこと
    - スタートアップと既存企業との**オープンイノベーションを推進**するため、**税制等のあり方の見直し、機運醸成に資する取組**への支援を行うこと
    - スタートアップ等が有する技術を**地域課題の解決に活かす施策など、スタートアップ等を育成する取組を支援**すること
- [内閣府・経済産業省]

## ひょうごTECHイノベーションプロジェクト



■ 県民主体の課題解決モデル創出に向け、中小企業やスタートアップが有する技術を地域課題とマッチング

### <新温泉町>

学校等公共施設でのシカ（フン被害）を超音波機で安全に撃退



国内で基盤から製作した国内  
トップクラスの音圧がでる超  
音波機を活用



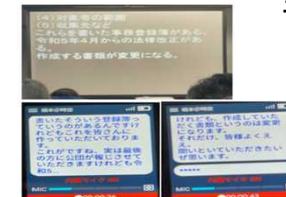
事業者：  
イーマキーナ株式会社  
(神戸市)

### <三木市>

コロナ禍で以前よりコミュニケーションが難しくなった難聴者を支援



AIでリアルタイムに音声を文字起  
こしできるサービスを活用



事業者：  
株式会社時空  
テクノロジーズ  
(東京都港区)



6課題・6プロジェクトを採択



学校敷地内での鳥獣被害対策



道路や公園における隙間雑草の除草

金物と酒米とゴルフのまち



聴覚障がい者のコミュニケーション支援



通学路の交通安全対策



人口減少地域における地域活動人材の維持



SNS上の犯罪の未然防止

# 持続可能な農業の推進

提  
案

- ・ 持続的な農業の確立に向け、地域の実情に応じた**スマート農業機械の導入**や**共同利用の取組**、**各自治体**が実施している**スマート農業技術導入**に向けた**先導的な取組**を支援すること
- ・ 環境負荷の低減を図る**環境創造型農業**を推進するため、**施肥量低減**に資する活動（堆肥施用、カバークロップ等）や**有機農業**の取組を支援対象にしている**環境保全型農業直接支払交付金**について、**十分な予算を確保**すること [農林水産省]

## 兵庫型スマート化による新たな農の実現

- 産地の課題とスマート農業技術を有する企業をマッチングする仕組みを構築
- スマート農業技術の社会実装の加速化  
例) ドローンによる肥料散布、自動水管理システム等スマート機器の導入支援



（ダイハツ工業による古民家を拠点としたドローンによる肥料散布支援（シリ丹バレー構想）

## 環境創造型農業の加速化

【取組の一例】

### ■ コウノトリ育む農法の推進

- おいしい農産物と多様な生き物を育み、コウノトリも住める豊かな文化、地域、環境づくりを目指す「コウノトリ育む農法」を実践

### ■ オーガニックビレッジの創出

- 有機農業の生産から消費まで一貫した取組を行う地区をモデル的に支援

※県内5市(豊岡市、丹波篠山市、養父市、丹波市、淡路市)が宣言



（水田でエサをとるコウノトリ）

# 働き方改革の推進

## 提 案

- ・ テレワーク、ワーケーション、マルチワーク、勤務地限定正社員など、**多様な働き方の普及を促進する取組に対して支援**を講じること
- ・ **女性・障害者・外国人**など様々な人材が、**個性を活かして能力を発揮できる職場づくり**に向けた取組を支援すること  
[総務省・厚生労働省]

## ひょうご仕事と生活センターの運営

### ■ 県内企業のワーク・ライフ・バランスの推進を支援

#### ① 宣言企業等

- ・ 宣言企業：3,256社、認定企業：398社、表彰企業：139社  
※R4.9時点

#### ② 支援内容等

- ・ フェスタの開催、表彰企業の事例集発行
- ・ テレワークサポートセンターの設置、ICTアドバイザー等によるテレワーク導入・定着支援
- ・ テレワーク導入支援助成、仕事と生活の調和推進環境整備助成 等

## 「わたし」からアクション宣言

- 誰もが自分らしく働くことができる職場づくりに取り組むことを、組織・リーダーが宣言



(県と神戸経済同友会が連携し、共同宣言式を開催)

(「わたし」からの宣言)

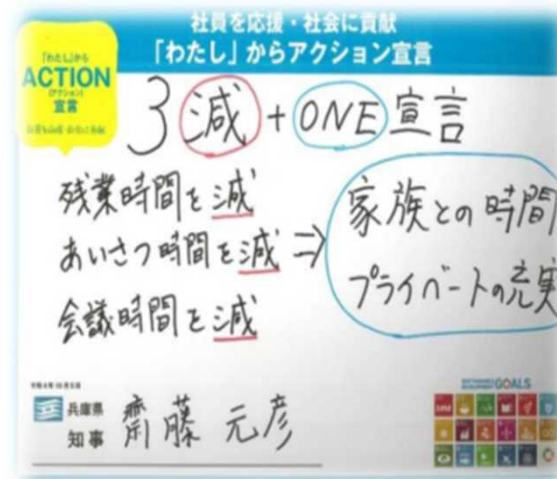
## <ひょうご女性活躍推進企業認定制度の創設> (ひょうごミモザ企業)

- 企業が自己診断により、現状を数値化・見える化
- 一定基準に達した企業を県が認定し広くPR  
※ 11/17募集開始



ひょうご  
女性活躍推進企業認定  
ミモザ企業

(「ひょうごミモザ企業」  
認定マーク)



# 学校のICT化の推進

## 提 案

- GIGAスクール構想の着実な推進のため、以下にかかる費用について、**必要な財政措置**を講じるとともに、「**GIGAスクール運営支援センター**」の**機能強化**に向け、**十分な予算を確保**すること

- **維持管理費**(通信料・更新費用等)
- **校外ネットワーク通信の高速大容量化**
- AIドリルやビッグデータなど先端技術の活用
- **ICT支援員(情報通信技術支援員)**の配置

[文部科学省] (全国都道府県教育長協議会)

## 兵庫県内の整備状況

- 小・中学校：全43市町組合において1人1台端末環境が実現
- 高等学校：令和4年度入学生から、端末を自身で用意するBYOD(\*)を導入

(\*) Bring Your Own Device

<兵庫県内の公立学校(小中高特)におけるICT環境整備状況(R3年度)>

	教育用PC (1台あたり児童生徒数)	無線LAN (普通教室)	インターネット接続 (100Mbps以上)	大型提示装置 (普通教室)
兵庫県 (全国順位)	1.0人/台 (39位)	99.1% (7位)	100.0% (1位)	92.8% (5位)
全国平均	0.9人/台	96.7%	96.6%	83.6%



(タブレット端末での小テスト)

## <GIGAスクール運営支援センター>

学校単位を超えて、広域的にICT運用を支援するため、専門性の高い技術的支援等を実施

※本県のGIGAスクール運営支援センター設置：19市町組合（令和4年10月現在）



# 学校施設の環境整備

提  
案

- 老朽化対策等のための**施設改修や改築・設備更新、トイレ改修、特別教室や体育館を含む空調整備**などに要する地方負担を軽減するため、**高等学校整備への補助制度創設**や、**起債充当率・交付税措置率の引き上げ**など、財政措置を充実すること  
[文部科学省] (全国都道府県教育長協議会)

## 県立学校校舎の老朽化状況

- 昭和40～50年代半ばに建設された学校施設の老朽化が深刻化
- 内外壁のひび割れや電気系統の老朽化など安全面・機能面で不具合が発生

区分	全保有面積 ①	うち築40年以上 ② ※	老朽化率 ②/①
県立学校	2,036千㎡	1,266千㎡ (1,175千㎡)	62.2% (57.7%)

※ 下段( )は長寿命化改修未実施施設の状況



〈外壁塗装の黒カビによる劣化〉



〈教室床(Pタイル)の破損〉



〈天井の雨漏り〉



〈体育館屋根破風の破損〉

## 県立学校のトイレ改修・空調整備状況

- トイレ改修：改修を前倒しで実施、普通教室棟の改修は令和5年度中に完了予定
- 空調整備：

	整備率	普通教室	特別教室	体育館
高校	100%	100%	42.9%	0.0%
特別支援学校	100%	100%	86.9%	3.6%
合計	100%	100%	47.8%	0.6%



(音楽室空調)

- ・ 期間中、関西全域で実施する**万博会場と連携した取組(関連イベントの実施等)を支援**すること
- ・ マイカー利用者のパーク&ライドを円滑に実施するため、**駐車場周辺道路の混雑緩和措置、神戸・淡路島と会場を結ぶ海上アクセスルートの実現に向けた船着場の整備等を支援**すること
- ・ 万博開催時に実用化が期待される**空飛ぶクルマ**について、**機体の研究開発や実証事業などへの技術的・財政的支援**を行うこと  
[内閣官房・経済産業省・国土交通省] (関西広域連合)

## ひょうごフィールドパビリオンの展開

- 大阪・関西万博には、国内外から約2800万人が来場
- 兵庫に人を呼び込む絶好の機会と捉え、フィールドパビリオンを展開

### ■ テーマ

**Our Field, Our SDGs**  
私たちのフィールド、私たちのSDGs



### ■ 展開イメージ

- ✓ **SDGs体験型地域プログラム**を募集 (~12/16 ※終了後も随時募集)  
[例] 震災復興/地場産業/農林水産業/健康と食/芸術文化/まちづくり

### ■ 関西広域連合パビリオン「兵庫棟」

- ✓ 県独自の展示スペース**「兵庫棟」**(仮称)を出展し、来場者が兵庫へ向かうきっかけを創出



「山田錦」田植え体験(6/17)  
(フィールドパビリオンのモデル体験)





# フィールドパビリオンのイメージ



和牛のルーツ  
「田尻号」(但馬牛)

農業  
Agriculture



インバウンド

万博&IR



文化財  
Cultural asset



日本酒  
Sake



体験と対話  
Experience and discussion



コラボ



工芸  
Traditional Craft



和菓子  
Japanese sweets



蔵の料亭さかばやし



西脇の播州織  
((有)玉木新雌)



廃校で養殖した  
コオロギ由来の代替肉を  
使ったバーガー

出典：  
Google Maps

世界初カーボンゼロの日本酒  
出典：神戸酒心館ホームページ

## 次世代モビリティの社会実装の促進

- **ドローンサミット**を全国初開催
- 空飛ぶクルマの商用運行に向け、**実証事業を実施**
  - ✓ 離発着時の候補地の適地の検討
  - ✓ 飛行ルートのご検討
  - ✓ 安全性、利便性、社会的リスクの県民の理解促進



(「無人の空飛ぶクルマ」と「配送ロボット」の連携による無人物資輸送)



(空飛ぶクルマ)

## バイエリアに人を呼び込む新たなプロジェクト

- 神戸空港の国際化やインバウンドの回復を見据えた**広域海上観光圏の形成**をめざす

- 例)
- ・インバウンド高付加価値旅行層向けのチャーターヘリ・クルーズ船を活用したツアーの造成
  - ・スーパーヨットの誘致



インバウンド高付加価値旅行層向けツアー実証実験 (10/11~14)

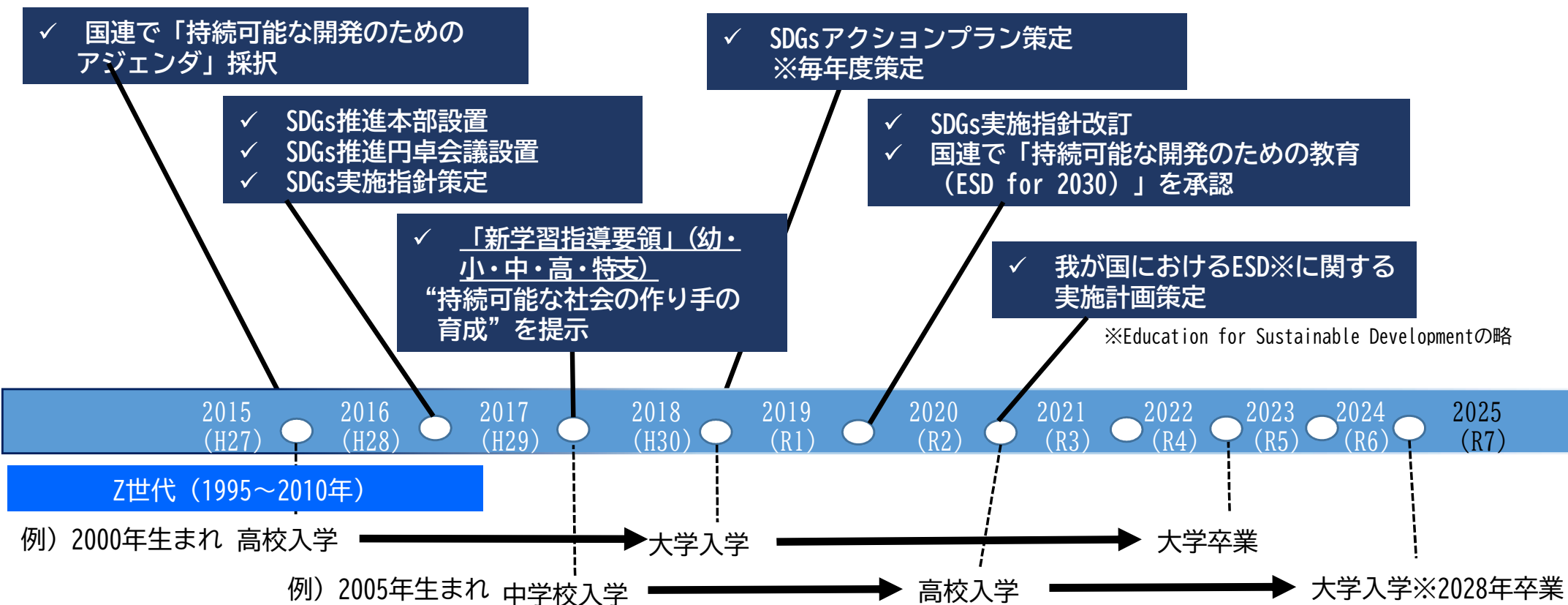


新西宮ヨットハーバーに停泊したラグジュアリーヨット

## 提 案

- SDGsネイティブともいえるZ世代が社会人となる中で、企業の競争力・付加価値を高めるSDGsの取組は人材確保等の鍵にもなることから、**中小企業のSDGs推進に向け積極的な支援策を講ずること** [内閣府]

- SDGsネイティブとも言えるZ世代が社会人に
- SDGsやダイバーシティ & インクルージョンの取組が人材確保の鍵となる





## 兵庫版SDGsの推進

### ■ひょうごSDGs Hubの設置 (10/5)

- ✓ 公民連携による社会課題の解決、会員同士の連携・協働



兵庫県SDGs Hub記者会見



ひょうごSDGsシンポジウム (10.24)



淡路スポーツチャレンジ (10.30)



ひょうご SDGs

宣言企業ロゴマーク

#### 会員

兵庫県内の自治体、企業、団体、教育機関で、入会を希望するもの  
※所在地が県外でも県内で活動する団体等も入会可能

登録はこちらから



Stage 1

つながる

連携・協働

公民連携による社会的課題の解決や、会員同士の連携・協働の取組を支援



Stage 2

取り組む

自主事業の推進

ひょうごSDGsHub自主事業や会員が企画する事業への参画



Stage 3

知る

情報発信・共有

ひょうごSDGsHubホームページ等による自治体の支援施策や会員企業等の取組情報の発信



### ■兵庫県庁SDGs WEEKの開催 (10/24~30)

- ✓ オール兵庫でSDGsに取り組む機運を醸成するため、関連施策を集中的に実施  
(例：ひょうごSDGsシンポジウム、城崎温泉プラ製品削減・代替事業)

### ■兵庫県SDGs債の発行

- ✓ 国内市場公募SDGs債で**過去最多となる延べ218件(県内169件)の投資表明**

### ■ひょうご産業SDGs推進宣言事業

- ✓ 中小企業のSDGs推進宣言を登録し取組を支援

#### 【取組状況】

- ・ 登録企業：143社 (R4.7月)
- ・ 中小企業のためのSDGs啓発セミナーの開催 (R4.9/28)

## 提 案

- 移住情報の発信・相談、お試し移住やワーケーション、空家活用の促進など、**地方が地域の実態に応じて実施する移住促進の取組を支援**すること

[総務省・厚生労働省] (全国知事会)

## 移住施策の推進

- 地方回帰の流れを受け、地方移住を希望する者が増加。転入超過となる多自然地域も
- フェーズに応じたきめ細やかな支援で移住を促進

区分		丹波篠山市	淡路市	洲本市
転入 超過数	R3.1~12	▲156	190	6
	R4.1~9	28	220	40



(カムバックひょうご東京センター)

## 移住の4フェーズ

### Step1 知る

- ✓ e-県民アプリ等での移住情報の発信
- ✓ 首都圏や大阪での移住イベントの開催

### Step2 探す

- ✓ カムバックひょうごセンターでの移住相談
- ✓ 市町やNPO等と連携した相談体制の構築

### Step3 試す

- ✓ 移住体験ツアーの実施、お試し移住への支援
- ✓ 県・市町と企業との協定締結などワーケーションの推進

### Step4 決める

- ✓ 空家活用特区の創設による移住の受け皿拡大
- ✓ 起業・創業支援、マルチワークの拡大



起業家のアイデアや技術を使い  
地域課題を解決する シリ丹バレー  
関係者との意見交換

## 提案

- 人口減少が進む中、地域の魅力を高め活性化を図るため、市街化調整区域や農振農用地区域などにおける**規制緩和も含めた迅速かつ柔軟な土地利用を可能とする仕組み**について、**国においても検討**を行うこと [農林水産省・国土交通省]

### 市街化調整区域における土地利用の促進

#### ■ 土地利用推進検討会による見直し(R3)

- ✓ **「空家活用特区」の創設**による空家の流通促進
- ✓ 日影規制の合理化



兵庫県土地利用推進検討会報告書の手交式 (4.22)

#### ■ 都市計画審議会における見直しの検討(R4~)

- ✓ R7のマスタープランの見直しに向け、4つの都市計画区域(阪神間、東播、中播、西播)毎の**区域区別のあり方を検討**



都市計画審議会専門委員会 (9.13)

#### ■ 部局横断プロジェクトチームの設置による市町支援(R5~)

- ✓ 大規模な産業団地や物流拠点の設置等でスピードが求められる案件は、**関係部局が連携して市町を支援**

### 【区域区分見直しの進め方】

1 区域区分廃止に係る市町の意向

廃止の意向あり

2 区域区分の廃止に係る影響

- ① 市街地の拡大の可能性
- ② 既成市街地への影響
- ③ 農地や森林等への影響 等

大きな影響なし

3 市町の土地利用方針&規制手法の妥当性検証

妥当隣接市町との調整

区域区分の廃止



- ✓ 臨海部の「市街化区域」の外縁に「市街化調整区域」が広がる
- ✓ 新名神高速道路など交通網の充実に伴って、「市街化調整区域」への産業立地等のニーズが高まっております、これを地域活性化につなげることが重要



ひょうご小野産業団地



プロロジスパーク神戸



プロロジスパーク猪名川



G L P アルファリンク尼崎



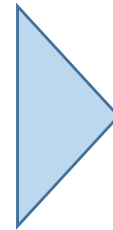
アマゾン尼崎フルフィルメントセンター

## 提 案

- 新たに創設される**デジタル田園都市国家構想交付金**について、従来よりも**予算の大幅な拡充、要件緩和や交付対象の拡大等の運用の弾力化**を図り、自由度の高い交付金とし、地方における地域活性化の取組を強力に支援すること  
[内閣府・デジタル庁] (全国知事会)

### [現 行]

- ① デジタル田園都市国家構想推進交付金
- ② 地方創生推進交付金
- ③ 地方創生拠点整備交付金



### [新 設]

**デジタル田園都市国家構想交付金**

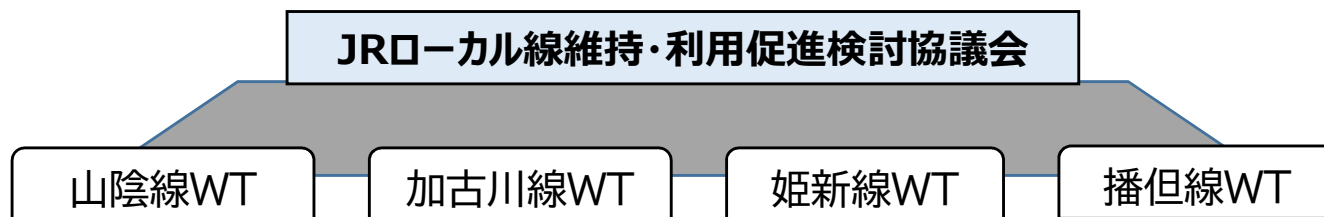
## <現行交付金の課題>

区 分	課 題
① デジタル田園都市国家構想推進交付金	✓ <u>実証事業が対象外</u> とされていることなどから、 <u>自治体独自の取組みに活用しにくい。</u>
② 地方創生推進交付金	✓ 先導性や自立性が求められ、 <u>効果の高い事業であっても、過去に採択された事業に類似するものは採択されにくい。</u>
③ 地方創生拠点整備交付金	✓ <u>変更手続時期が決まっております</u> (6.10.12月の3回)、 <u>柔軟な実施が困難。</u>

- ・ 特定区間の採算性のみで廃止が議論されることがないように、**路線維持に向けた積極的な関与と必要な支援措置**を講じること
  - **鉄道ネットワークを維持するためのあるべき姿を国の責務として検討**すること
  - **JR赤字路線への支援制度を創設**すること
  - 鉄道路線を維持・活性化するため、**鉄道駅周辺での利用者の利便性向上や交通結節機能の向上**に資する**自由通路や駅前広場の整備等に対する財政支援を拡充**すること

[国土交通省] (JRローカル線維持・利用促進検討協議会)

## JRローカル線維持・利用促進検討協議会(R4.6～)



### <WT実施状況>

- 地域の事情を踏まえた利用促進策を各WTごとに検討
  - ・第1回(7月～8月) 現状把握、課題の抽出、検討の方向性
  - ・第2回(9月～10月) 鉄道の必要性・地域の意見集約、利用促進策の検討
  - ・第3回(11月～12月) 検討結果のとりまとめ

### <今後の協議会のスケジュール>

- 1 2月 WTの検討結果の集約、県としての取組方策検討
- 1月 令和5年度予算、検討結果のとりまとめ



JR加古川線電車でミーティング  
(第2回加古川線WT(9/28))



# 高規格道路ネットワーク整備の加速

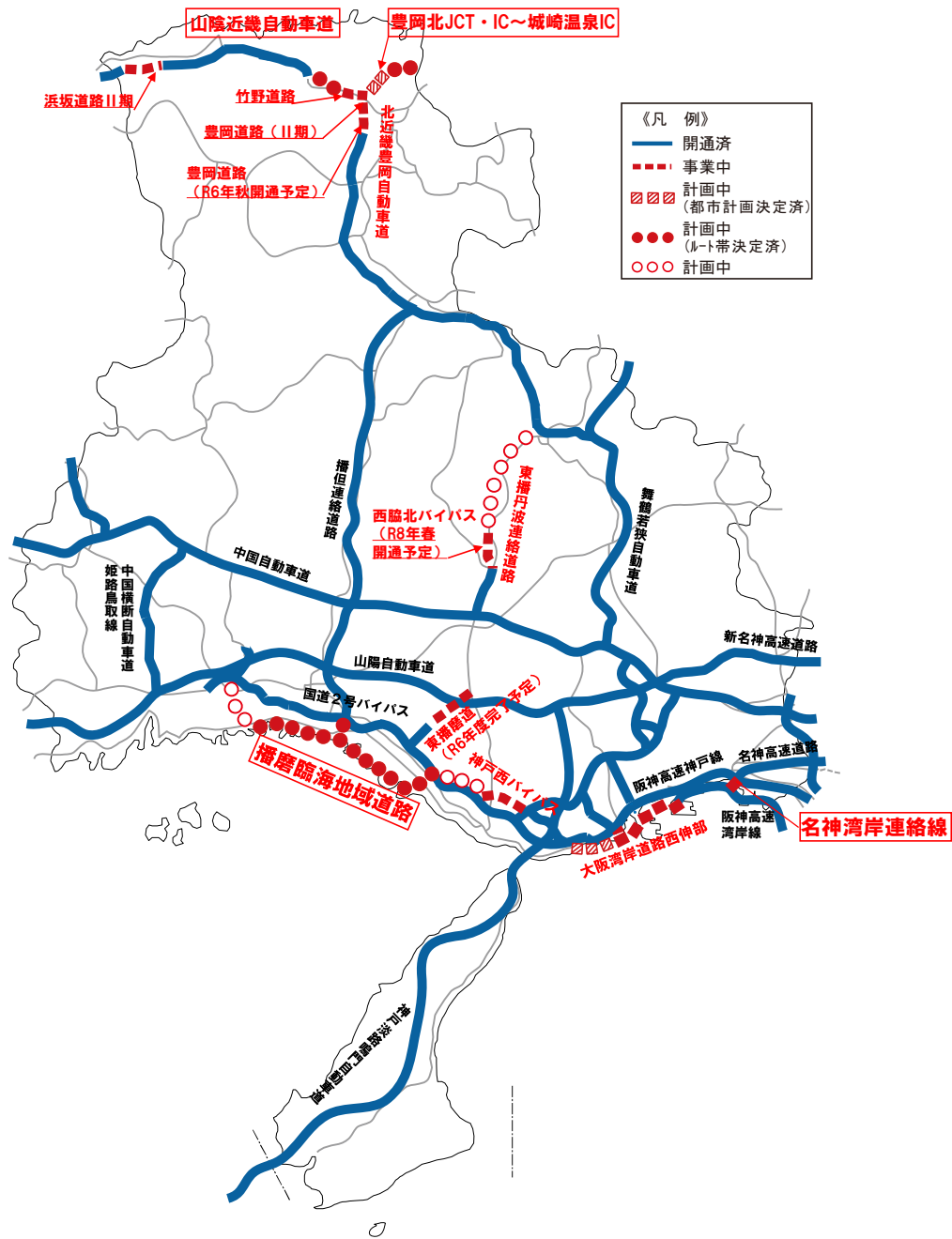
## (事業中路線の整備推進)

[内閣府・国土交通省] (関係市町、関係団体)

路線名	主な要望内容
名神湾岸連絡線	<b>有料道路事業の早期導入</b> 及び大阪湾岸道路西伸部に遅れることのない開通
大阪湾岸道路西伸部	早期完成に向けた事業推進及び「みなと神戸」にふさわしい景観の創出
神戸西バイパス	早期完成に向けた事業推進
東播丹波連絡道路	西脇北バイパスのR8年春の確実な開通に向けた事業推進
北近畿豊岡自動車道	豊岡道路：R6年秋の確実な開通に向けた事業推進 豊岡道路(Ⅱ期)：早期工事着手に向けた事業推進
東播磨道	北工区：R6年度事業完了に向けた事業推進に必要な予算の確保
山陰近畿自動車道	浜坂道路Ⅱ期：トンネル等大規模構造物施工に必要な予算確保 竹野道路：早期用地買収に必要な予算確保

## (ミッシングリンクの早期事業化)

路線名	主な要望内容
播磨臨海地域道路	早期事業化に向けた都市計画・環境影響評価手続きへの支援( <b>ルート計画案の早期提示等</b> )、早期完成に向けた有料道路事業導入等の検討を推進
山陰近畿自動車道	豊岡北JCT・IC～城崎温泉IC間の <b>直轄調査を踏まえた権限代行による早期事業化</b>
東播丹波連絡道路	西脇北バイパス以北の早期事業化に向けた調査推進



### 東播磨道（北工区）



下村高架橋（加古川市）

### 山陰近畿自動車道（浜坂道路Ⅱ期）



（仮）浜坂第2トンネル（新温泉町）

# 関西 3 空港一体運営の効果を高める施策

提  
案

- ・ 関西 3 空港懇談会からの要請を踏まえ、現在の**飛行経路の見直しの検討**にあたっては、**地域の実情を十分考慮**しながら着実に進めること
- ・ **神戸空港の国際化**に向け、大阪湾岸道路西伸部など**交通アクセスの強化**や、神戸市が行う**空港ターミナルビルの拡張整備**などの取組を支援するとともに、**CIQ(税関・出入国管理・検疫)の人員体制等を確保**すること

[国土交通省] (関西 3 空港懇談会)

## <関西 3 空港懇談会取りまとめの概要>

空港名	取組内容
関西空港	<ul style="list-style-type: none"> <li>・ 一刻も早い関西空港の復活と更なる成長に向け、国内の観光・ビジネス需要の回復、水際対策の緩和に併せた速やかなインバウンド回復策の展開などに、一致協力して取り組む。</li> <li>・ <b>2030年代前半</b>を目途に、<b>年間発着回数30万回</b>の実現を目指す。</li> </ul>
神戸空港	<ul style="list-style-type: none"> <li>・ <b>国内線</b>は、1日の最大発着回数を現在の<b>80回から120回に拡大</b>する。</li> <li>・ <b>国際線</b>は、<b>関西空港の混雑化が予想される2030年前後</b>に、1日の最大発着回数を<b>40回</b>とする。</li> <li>・ <b>国際チャーター便</b>については、関西空港を補完する観点から<b>2025年万博開催時からの運用</b>を可能とする。</li> </ul>
伊丹空港	<ul style="list-style-type: none"> <li>・ 2019年の本懇談会とりまとめに基づき、今後のあり方について必要な議論を行うものとする。</li> </ul>



関西 3 空港懇談会(9/18)



# 子育て支援の充実

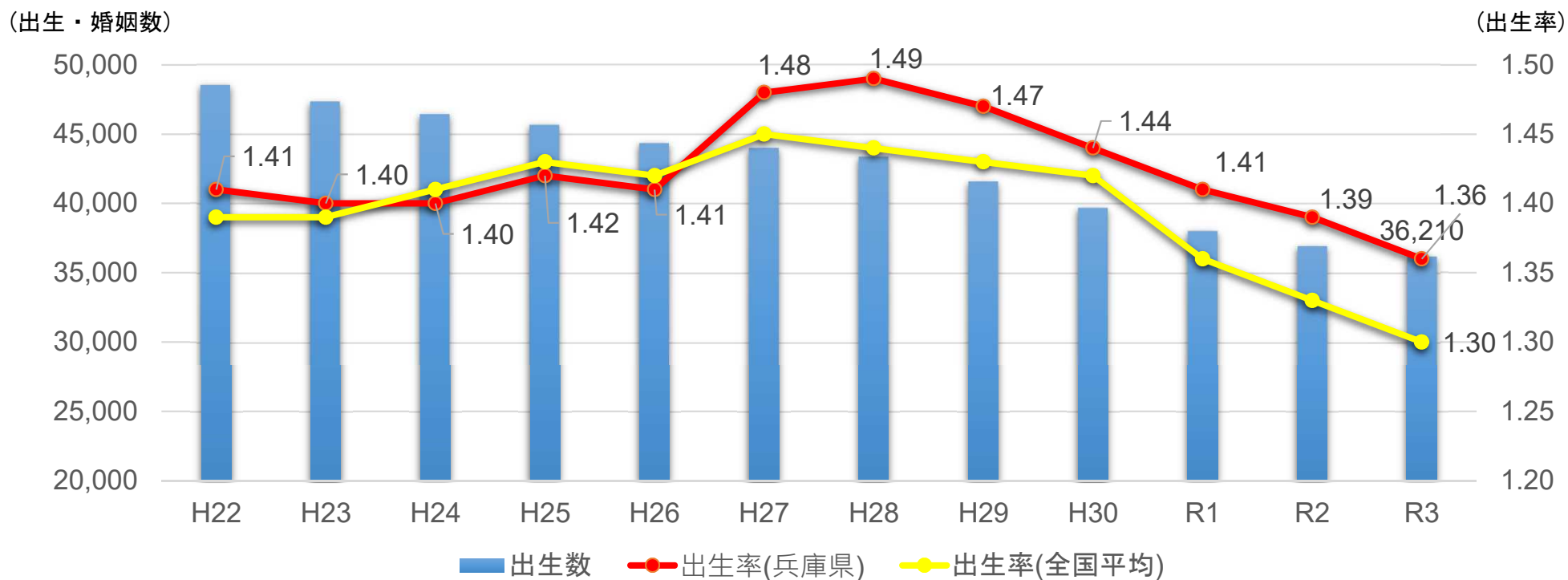
提  
案

- ・ **こども家庭庁**が子ども関連政策を一元的に担い、**真に政策遂行力のある組織となるよう、体制を整備**すること
- ・ **子育てに係る経済的負担の軽減**や**幼児教育・保育等の充実**をはじめ、若い世代の結婚・出産の希望を叶える**総合的な少子化対策を強力に推進**すること

[内閣府・文部科学省・厚生労働省] (全国知事会)

## 本県の出生数・合計特殊出生率の推移

- ・ 令和3年の出生数は、36,210人(前年比△3.8%、△1,443人)
- ・ 合計特殊出生率は、H22～R1は1.4台で推移しており、令和3年は1.36



# 不妊治療等の経済的負担の軽減

## 提 案

- 不妊治療及び不育症治療において、一般的な治療で実施されている先進医療など、現在**保険適用外の検査や治療**の費用についても、**保険適用**若しくは**国庫補助制度を創設**するなど経済的負担の軽減を図ること

[厚生労働省] (全国知事会)

### <不妊治療における課題>

- 妊娠率を高めるための**オプション治療(先進医療等)**は**保険の適用外**
- 不妊治療においては、先進医療も含めて治療を行うことが一般的で**自己負担額が大きい**

[一般的な不妊治療(治療費41万円)における自己負担イメージ]

保険適用分34万円			先進医療(自己負担) 7万円
保険診療 23.8万円	高額療養費 該当分 2.2万円	高額療養費 自己負担 上限8万円	
			← 自己負担15万円 →

[一般的な不妊治療における先進医療]

自動撮影による胚の評価、子宮内細菌検査、遺伝子検査による子宮内膜検査  
着床率を上げる治療、受精卵が着床しやすい子宮にする治療、着床不全に対する免疫抑制剤投与 等

# ヤングケアラーへの支援

## 提 案

- 家事等に対して不安・負担を抱えた**ヤングケアラー**を支えるため、市町等が行う**相談窓口設置**及び**支援体制の構築**、**支援者等研修**、**当事者等交流事業(ピアサポート)**、**訪問等による家事支援等の取組を支援**すること

[厚生労働省] (全国知事会)

## ヤングケアラーに対する配食支援モデル事業

項目	内容
支援対象	① 対象者 相談窓口で相談があったヤングケアラーのうち、配食支援が必要と認められた家庭 ② 対象地域 県全市町(41市町)
支援内容	① 弁当の配食(家族の人数分) ② ケアが必要な家族に対して市町や関係機関と連携した支援
利用期間・回数	① 利用期間 原則利用開始から3ヶ月間 ② 回数等 原則週1回 ③ 利用料 無料

兵庫県

日常的な食事の用意や後片付け等の家事を行なっている  
**ヤングケアラー、若者ケアラーに**

**栄養バランスを配慮した食事を無料で届けます。**

まずはご相談から

【配達地域(神戸市以外)にお住まいの方】  
兵庫県ヤングケアラー・若者ケアラー相談窓口  
(一般社団法人兵庫県社会福祉士会内)  
☎078-894-3989  
受付時間: 月~金曜日 9:30~16:30 (祝日・年末年始除く)

【神戸市にお住まいの方】  
こども・若者ケアラー相談・支援窓口(神戸市)  
☎078-361-7600  
受付時間: 月~金曜日 9:00~17:00 (祝日・年末年始除く)

# 課題を抱える妊婦等への支援の充実

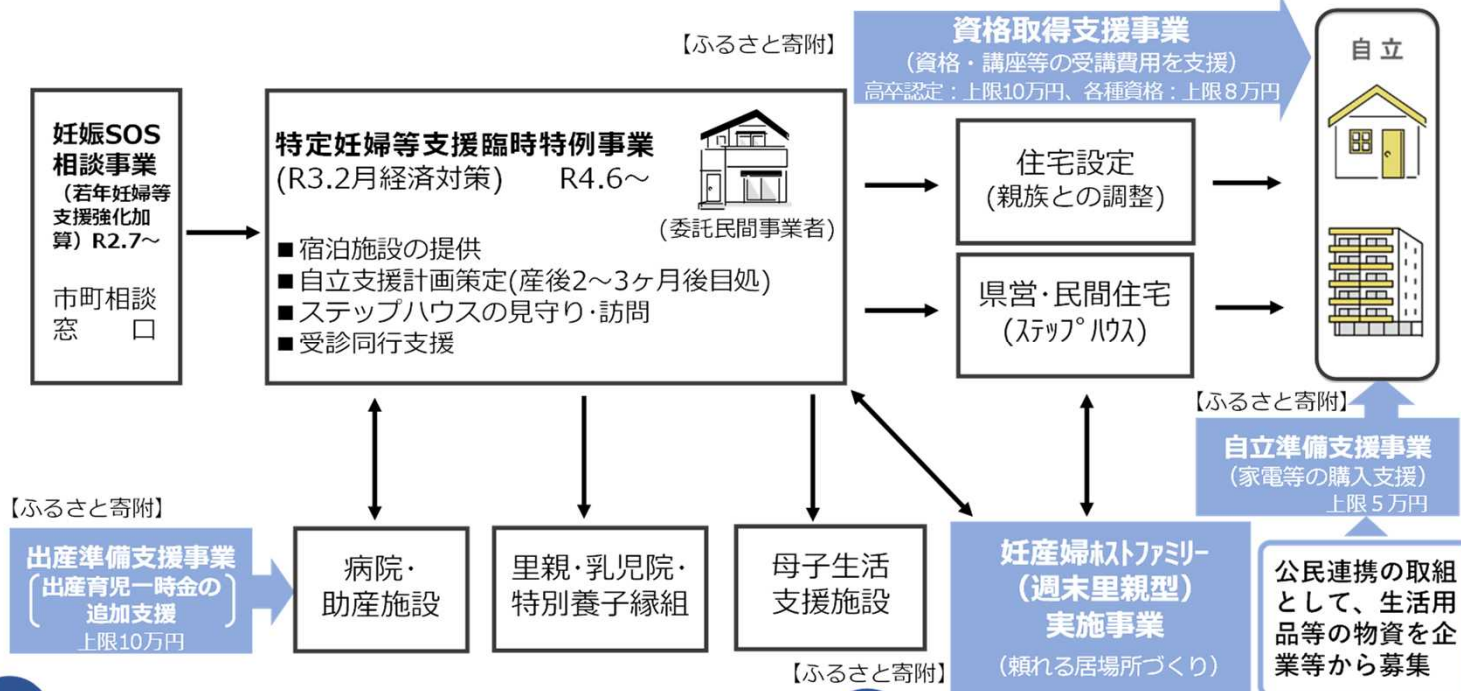
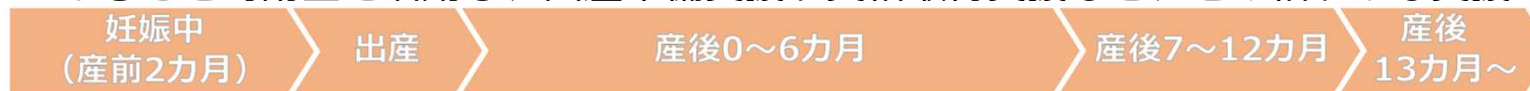
## 提 案

- ・ 予期しない妊娠等により課題を抱える妊産婦が取り残されることがないように、**相談窓口の設置、住居確保、見守り、就労斡旋などの各種取組を支援**すること

[厚生労働省]

## 課題を抱える妊産婦支援プロジェクト

- 相談から安心して出産・育児できる居場所、自立支援まで一貫した体制の整備に加え、ふるさと寄附金を活用し、出産準備支援や資格取得支援など、きめ細やかな支援を実施



## ふるさと寄附を活用した 支援プロジェクト始動 (R4.10~)



(小さいのちのドア代表との  
共同記者会見 (R4.10.11))

### 課題

「入所者の多くは所持金もなく来られる。一時金の超過分を払えない」

### 課題

「頼る人がいない妊産婦には、実家のような居場所が必要」



提  
案

- 高度急性期医療の提供に加え、**新型コロナ対応などの非常事態においても重要性が高まっている公立病院**が、サイバー攻撃により機能停止に陥ることがないように、セキュリティ対策強化に要する**財政面の支援を充実**すること
- 民間病院のセキュリティ対策**についても、国において**早急に必要な財政支援を講じる**こと

[総務省・厚生労働省]

## 今後の医療機関におけるサイバーセキュリティ対策の基本方針(抜粋)

項目	内容
(1)短期的な対策	
平時の予防対応	不正侵入・検知システムの設置・活用 等
日常を取り戻すための復旧対応	データ/システムのバックアップ、バックアップ保管体制 等
(2)中・長期的な対策	
バックアップデータの暗号化・秘匿化	最新技術を利用したバックアップデータの暗号化・秘匿化へ向けた検討

### 【ランサムウェアの被害事例】

- R4.10.31  
大阪急性期・総合医療センター
- R3.10.31  
つるぎ町立半田病院(徳島県)
- R3.5.31  
市立東大阪医療センター (ほか)

### 【警察庁被害調査】

- ランサムウェア被害の被害企業・団体等の報告件数
- |      |         |
|------|---------|
| R4上期 | 1 1 4 件 |
| R3上期 | 6 1 件   |
| R2上期 | 2 1 件   |

# 子どものスマホ等の適正利用の推進

## 提 案

- ・ **スマホやタブレット**の長時間利用による**健康面への悪影響等**について**調査研究を進めるとともに、啓発や健康面への対策等を支援**すること  
[文部科学省・厚生労働省]

## 子どものスマホ 適切な利用推進プロジェクトチームの設置

- 健康面に留意した安全・安心なスマホ・ネット利用を図るため、大学教授や病院院長等をアドバイザーに迎え、過度なネット等の利用が子どもの健康に与える影響や、その対応策を検討

### <検討課題>

- ・ 視力 … スマホ・ゲーム機の長時間使用による近視の進行
  - ・ 姿勢 … スマホ・パソコン使用時の前傾姿勢によるストレートネック、スマホ首
  - ・ 睡眠 … 就寝前のスマホ利用による睡眠の乱れ
  - ・ 精神 … ネット・ゲーム依存、メンタル面への影響
- など



(第1回会合(8/31))

## 人とつながるオフラインキャンプ

- ネット利用を見直したい青少年（小学5年～18歳以下）を対象に、ネットから離れて自然とふれあい、日常生活を見直すきっかけとするキャンプを実施
- 実施場所 県立いえしま自然体験センター他



(ワークショップ)



(キャンプファイヤー)

# 防災・減災、国土強靱化対策の推進

## 提 案

- ・ 防災・減災、国土強靱化のための**5か年加速化対策（R3～7年度）**に必要な予算について、**例年以上の規模を別枠で計画的・安定的に確保**すること
- ・ **5か年加速化対策後も別枠で予算を確保**し、対策を継続的に推進すること  
[内閣府・農林水産省・国土交通省]（全国知事会）

### 兵庫県強靱化計画の推進

- ・ 今後、防災・減災、国土強靱化のために必要な事業費は**約5,000億円**※(R5～R10事業費)※国土交通省所管分のみ



計画的・安定的な予算確保



武庫川の河川改修  
(赤点線：改修後の護岸の位置)



福良港 湾口防波堤

区分	計画的・安定的な予算確保による主な事業効果
治水対策	武庫川・市川水系などの河川改修を前倒し
津波対策	南あわじ市福良地区の湾口防波堤等の対策を推進
山地防災・土砂災害対策	358箇所の子防堰堤や治山ダム等を前倒しで着手
道路ネットワーク強化	東播磨道のR6年度事業完了予定、緊急輸送道路の未改良区間の2車線化を推進
老朽化対策	道路橋の補修工事の完了を前倒し

# ため池の活用による流域治水対策の推進

提  
案

- ため池内の堆積土砂を浚渫し、治水容量の確保による減災対策を促進するため、**公共的団体以外が所有又は管理する防災重点農業ため池も「緊急浚渫推進事業債」の対象**となるよう、補助制度を拡充すること

[総務省・農林水産省] (淡路島市長会・南あわじ市)

## <農業用貯水池（ため池・ダム）における浚渫・改修事業の適用区分>

所有又は管理区分	施設区分	浚渫工事	(参考)改修工事	
			全面改修 通常公共	暫定改修
県 市 町 土地改良区	ダム、ため池	<u>緊急浚渫推進事業債 対象</u>	・受益2ha以上:県営 ・受益2ha未満: 市町営、土地改良区営	<u>公共又は緊急自然災害 防災対策事業債</u>
任意水利 団体等	防災重点農業用ため池	<b>対象外</b>	緊急自然災害 防災対策事業債	
	(上記外)	対象外	特定ため池を除き対象外	特定ため池を除き対象外

※ 防災重点農業用ため池：決壊した場合に下流の人家等に被害のおそれのあるため池

## <兵庫県内の分類別農業用ため池数(R4.3月末時点)>

農業用ため池	うち防災重点農業用ため池 ①	うち任意水利団体等所有 ② (緊急浚渫推進事業債対象外)
22,047	6,027	<b>5,253 (②/① : 87.2%)</b>



(ため池の浚渫工事)



## 提 案

- ・ 企業版ふるさと納税について、幅広い地方創生の取組に弾力的に適用できる制度とすること
    - 個人版ふるさと納税と同様、**本社が所在する地方自治体への寄附を可能**にすること
    - 併用可能な国の補助金や交付金の範囲を拡大**すること
    - 人材派遣型で民間企業から自治体へ1年を超えて派遣された場合でも雇用保険期間の通算を可能**にすること
- [内閣府]

## 寄附活用事業

### ■ カーボンニュートラルの推進

- カーボンニュートラルシティの実現
  - ✓ 水素の利活用促進
- 県内企業の脱炭素化支援
  - ✓ GHG排出量算定サービス導入促進
  - ✓ カーボンクレジット活用促進 等



水素ステーション

### ■ 森林の恵みの活性化

- 宍粟市にある森林大学校の機能強化を推進
  - ✓ 森林林業の高度人材養成
  - ✓ 森林セラピー等森林環境教育の充実
  - ✓ ジビエ料理の普及啓発 等



### ■ 関係人口の拡大

- 兵庫県にゆかりのある方などとネットワークをつくるため、「ひょうごe-県民制度」の登録を開始
  - ✓ アプリを通じた地域情報の配信
  - ✓ オンラインショップでの県産品の販売
  - ✓ 県内施設で使えるクーポン配布 等

