

令和6年度兵庫・香川連携会議 次第

日時：令和6年9月3日（火）13：30～14：30

場所：e-とぴあ・かがわBBスクエア

- 1．開 会（司会進行 香川県）

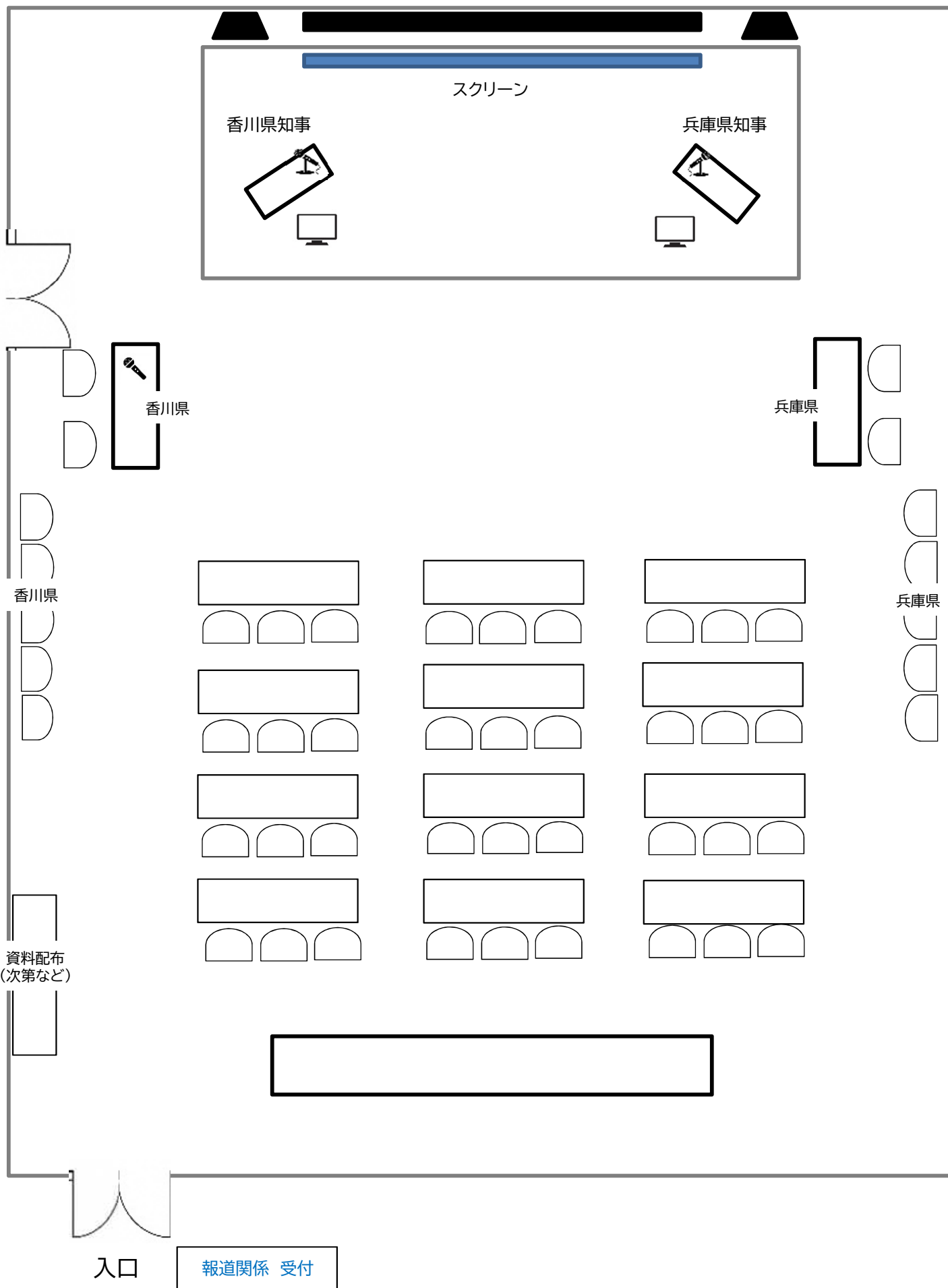
- 2 意見交換
 - （1）兵庫・香川を巡る広域観光交流圏の形成
 - （2）大阪・関西万博に向けた連携

- 3．まとめ

- 4．閉 会

- 5．記者会見

兵庫・香川連携会議 配席図



2 意見交換

(1) 兵庫・香川を巡る広域観光交流圏の形成

令和6年度兵庫・香川連携会議

観光分野の取組み状況について



兵庫県：淡路人形浄瑠璃



香川県：父母ヶ浜

令和6年9月3日（火）
香川県交流推進部観光振興課

1

観光分野の取組みについて

◎ 来年の大阪・関西万博と瀬戸内国際芸術祭の同時開催を契機とした
両県での新たな広域観光交流圏の形成

➤ 主に**国内外の富裕層**を対象とした、広域周遊ルートの開発

① 両県周遊ツアーの造成・販売（主に国内向け）

② 両県周遊ツアーの造成・販売（海外向け）

③ コンテンツ造成（国内・海外向け）

2

① 両県周遊ツアーの造成・販売（主に国内向け）

万博と親和性が高く、両県共通の「テーマ」「ストーリー」で周遊するツアー！

6コースを造成し、7月から販売を開始

テーマ	ターゲット	
	首都圏を中心とした国内客	訪日外国人
人		
自然景観	①瀬戸内の魅力伝統受け継ぐ人々と美しき自然と食の恵み4日間(10/23出発)	②スモールラグジュアリーホテルと瀬戸内海の島風景5日間(12/3出発)
食	③ローカルガストロノミーと日本の美しきカントリーサイド5日間(11/17、11/24出発)	
歴史	④秋祭りも体験！播磨と讃岐の古刹と名城を巡る5日間(10/10出発)	
伝統文化	⑤江戸侍文化と日本の名城5日間(11/5、11/19出発)	
	⑥瀬戸内が育んだ伝統文化とものづくり4日間(11/25出発)	

3

ツアー紹介①

① 両県周遊ツアーの造成・販売（主に国内向け）

香川・兵庫コラボ観光プロジェクト2024

テーマ：歴史・伝統文化

『江戸侍文化と日本の名城 5日間』

*瀬戸内海を挟んで並ぶ名城の数々を巡る
*趣ある江戸時代の町並みをじっくり巡る



集合・日数・出発日	旅行代金
【岡山駅集合・5日間】 11月5日(火)、19日(火)	¥238,000
<small>(お1人でご参加のお客様は、1名室利用追加代金¥17,000にて承ります。)</small>	
1 岡山駅 13:15 集合 岡山駅 13:35 発車 (特急しおかぜ13号) 岡山丸 14:17 着 ●中津万象園・丸亀美術館の見学 【2連泊】(丸亀泊) □ □ 夕	
2 丸亀 ●丸亀城 ●観音寺 ●雲辺寺 (四国遍路の最高地点、標高900メートルからの絶景が広がる雲辺寺にロープウェイでご案内します) ●夕刻、夕日にあわせて○父母ヶ浜へ(注) ●丸亀 (丸亀泊) 朝曇 □	
3 丸亀 10:40 発 ●塩飽本島 11:15 着 ●塩飽勤番所や重伝建 ○笠島の町並み、●吉田邸にご案内します) ●宇野 ●赤穂 (赤穂泊) 朝曇 夕	
4 赤穂 (○赤穂城、○霧土邸跡、○坂越の町並みにご案内します) ●姫路 (西の比叡山とも言われる●臨濟寺へ。ロープウェイにてご案内。映画「ラストサムライ」のロケ地としても利用された3つの堂や、通常非公開の十妙院を特別拝観します。昼食は重要文化財の塔頭「善願院」にて精進料理をご用意しました) (姫路泊) 朝曇 夕	
5 姫路 ●姫路城をガイドと共に見学 ●料亭・川飛 (昼食) ●姫路駅 14:30 解放 ご自宅までお荷物を託送します。 朝曇 □	



▲世界文化遺産「姫路城」



▲重要伝統的建造物群保存地区「笠島集落」(塩飽本島)

4

ツアー紹介②

① 両県周遊ツアーの造成・販売（主に国内向け）

香川・兵庫コラボ観光プロジェクト2024

テーマ：自然景観・食

『スモールラグジュアリーホテルと瀬戸内海の島風景 5日間』

- * 少人数だからこそできる極上のおもてなし
- * ここでしか味わえない食
- * 神戸から小豆島・直島へ船上からの景観を楽しむ



▲瀬戸内海



▲直島旅館「ろ観」1 ミシュランキー



集合・日数・出発日	旅行代金
【新神戸駅集合・5日間】12月3日(火)	
島宿真里一般室利用	¥338,000 (1名室利用追加代金¥90,000)
島宿真里特別室利用	¥343,000 (2名利用のみ)
島宿真里貴賓室利用	¥348,000 (2名利用のみ)

(お1人でご参加のお客様は、1名室利用追加代金にて参ります。)

- 1 新神戸駅 13:30 集合 ● 神戸引ハーブ園 ● スモールラグジュアリー① 神戸北野ホテル (夕食はホテルのフレンチレストラン「アッシュ」にて) 【2連泊】(神戸泊) □ □ □
- 2 神戸 (山口シェフの「世界一の朝食」をお召し上がりください) ● 香島の館など北野異人街の散策にご案内します。午後、自由行動です。 (神戸泊) □ □ □
- 3 (午前、出発までごゆっくりお過ごしください) 神戸北野ホテル 10:30 発 ● 神戸港 13:30 発 ● 小豆島 (坂手港) 16:50 着 ● 小豆島 (苗羽) スモールラグジュアリー② 島宿真里 (夕食はホテルにて醤油会席) (小豆島泊) 朝霧窓
- 4 小豆島 (苗羽) ● (島の歴史の散策、● 寒帯洞、○ オリーブ公園) ● 土庄港 ● 直島 (本村) スモールラグジュアリー③ 直島旅館 朝霧窓 (夕食は宿自慢の会席) (直島泊) 朝霧窓
- 5 直島 (本村の家プロジェクト散策) ● (ベネッセハウスミュージアム、● 地中海館、昼食はミュージアム内のレストラン「一房」にて) ● 直島客浦港 15:30 発 ● 宇野港 15:50 着 ● 岡山駅 16:30 着 ● ご自宅までお荷物を託送します。 朝霧窓 □



▲神戸北野ホテルのフレンチ (イメージ)



▲神戸北野ホテル外観 イギリスのマナーハウスをモチーフにしたオーベルジュ。



▲島宿真里外観 島の里エリアに佇む国の登録有形文化財指定ルレ・エ・シャトー加盟



島宿真里の醤油会席 (イメージ)

5

② 両県周遊ツアーの造成・販売（海外向け）

- (1) 欧米豪市場を対象としたインバウンド向けツアーの造成
 - ・クルーズ船とチャーターヘリを活用した絶景ツアー
- (2) 欧米豪市場の旅行会社に向けての紹介及び販売WEBサイトへの掲載、販売
 - ・万博ポータルサイト、海外OTA



6

③ コンテンツ造成（国内・海外向け）

両県共通テーマ「アート」「伝統工芸」「ガストロノミー」のコンテンツ造成

例① 刀職人の工房特別案内（兵庫県）



(イメージ)

例③ 人間国宝の漆芸家の工房特別案内（香川県）



(イメージ)

例② 漁協のセリ市見学と海の幸ランチ（兵庫県）



(イメージ)

例④ 盆栽園での特別体験（香川県）



(イメージ)

7

③ コンテンツ造成（国内・海外向け）

◎ タリフ、地域紹介資料の制作



※イメージ

◎ 海外の高付加価値旅行会社との商談

商談会名	開催場所	開催時期
Further East	インドネシア・バリ	11/4~7
Connections Luxury Americas	アメリカ・ハリウッド	11/10~13
International Luxury Travel Market	フランス・カンヌ	12/2~5

8

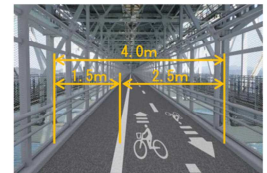
サイクルツーリズムの推進

各地域の豊富な観光資源の魅力を活かしたサイクルツーリズムを推進し、地域の活性化につなげる。

大鳴門橋自転車道整備事業

兵庫県南あわじ市と徳島県鳴門市に架かる大鳴門橋の桁下空間を活用して自転車道を整備。完成すれば、**瀬戸内海沿岸一周ルート「セトイチ」の実現**に繋がる。

- ・ 事業期間 : 令和5年度～令和9年度(完成予定)
- ・ 全体延長 : 1,799m(兵庫県 931m、徳島県 868m)
- ・ 計画幅員 : 4.0m(自転車道2.5m、歩道1.5m)
- ・ 想定利用者数: サイクリスト 9万人/年、一般観光客(徒歩+レンタサイクル) 35万人/年

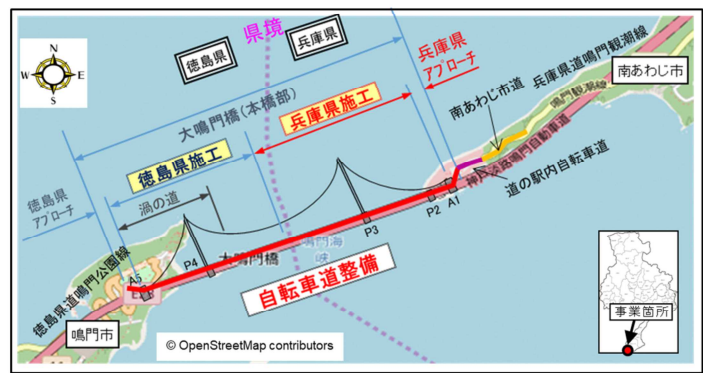


【自転車道 (イメージ)】

【セトイチ (イメージ)】



【位置図】



香川県におけるサイクリングに関する取組み事例

- ◎ 県内サイクリングルートの一部
(瀬戸内海の島々を眺めながら海沿いを走行できる庵治半島)



Setouchi Vélo協議会トライアルライドより
(庵治半島 鎌野漁港周辺)



- ◎ サイクルトレインの取組み

高松琴平電気鉄道(株) HPより (令和6年8月~ことでん志度線)



2 意見交換

(2) 大阪・関西万博に向けた連携



大阪・関西万博に向けた香川県の取組み方針

■取組みのねらい

2025年に県内で実施するイベント

- ・瀬戸内国際芸術祭2025の開催、
- ・あなぶきアリーナ香川(香川県立アリーナ)の開催
- ・その他、既存事業・イベント等

との相乗効果によって、本県への来訪促進や、交流人口・関係人口の拡大による持続的な地域の活性化を目指す。

■取組みの方向性

次の2点に力点を置き、大阪・関西万博の会期前・会期中に様々な取組みを展開。

- ① 本県の魅力や強みなどを万博会場内外でアピールする「情報発信」と、
- ② インバウンドを含めた誘客促進や交流イベントの開催などによる「交流拡大」

加えて、本県の課題解決に向けた取組みを強力かつ効果的に進め、万博を契機とした本県の未来につながるレガシーを創出。



① 情報発信の取組例

- ・自治体催事への出展<会場内>
- ・テーマウィークへの出展<会場内>
- ・SNS等を活用した情報発信<会場外>

② 交流拡大の取組例

- ・インバウンドを含む観光誘客の促進
- ・交通アクセス対策
- ・県産品の販路拡大<大阪市内等>
- ・受入環境の向上
- ・万博関連イベントの実施<県内>
- ・機運醸成等

「大阪・関西万博」未来を担う子どもたちの体験学習支援事業 (万博関連事業の一例)

①事業概要

子どもたちが、「いのち輝く未来社会のデザイン」を掲げる「大阪・関西万博」を体感・理解することは、
県教育基本計画の基本理念の推進につながることから、
学校教育活動として大阪・関西万博への参加を促進し、
新しい価値観に触れる機会を創出する。



②補助対象事業

学校教育活動として県内の小学校、中学校、
高校、特別支援学校、高等専門学校(4、5学年除く)が
大阪・関西万博に参加する事業。



③補助対象経費等

- ・入場チケット料金(補助率10/10)
- ・交通費(実費1/2、上限10万円/学級)



2

香川県の自治体催事出展 企画概要

香川県の食や伝統文化、瀬戸内海の多島美、アート・建築、瀬戸内国際芸術などの魅力を、香川の古・現代・未来をコンセプトに展示や実演、ワークショップ、飲食、物販などを通じてPR

○催事会場は

「未来に向けて出航する帆船」をイメージ。
「香川の未来へつなぐ船“OOO”」として
「船の名前(催事名称)」を公募。



【会場内施設】

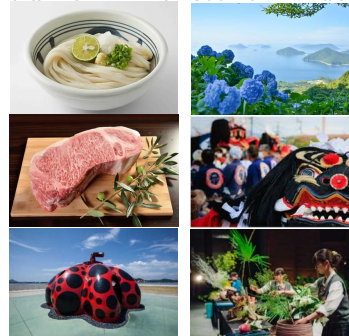
EXPOメッセ

【出展日数】(予定)

4日間

令和7年4月30日(水)～5月3日(土・祝)

香川の魅力をひとくくり！
国内外からの来場者に向け発信！



3

催事出展企画 「みんなで導く香川の未来」

未来を担う子供たちに、万博への出展に関係してもらい「万博の記憶」を確かなものにするに併せ、過去から繋いできた香川伝統工芸を、さらに未来に繋いでいくため、地域の子どもたちが参加して意見交換するワークショップを県内で開催。



高松盆栽(高松市)



丸亀うちわ(丸亀市)



手袋・革製品(東かがわ市)

未来を担う地域の子どもたちと、クリエイターや職人たちによる共創

みんなで考え、創り上げる
香川の伝統の新しい姿・形

地域の子どもたちと自由に意見交換をする
ワークショップを実施(R6.8.24)



4

香川県のテーマウィーク出展 企画概要

万博協会から示された8テーマのうちの
「地球の未来と生物多様性ウィーク」において、

香川県の発展と豊かで美しい自然

瀬戸内海との共生に係る課題と

その解決に向けた本県の取組みに関して、

展示や体験等を通じて発信

【会場内施設】
ギャラリーWEST

【出展日数】(予定)

4日間

令和7年9月26日(金)～29日(月)



「テーマウィーク」とは、
世界が半年間にわたって同じ場所に集う万博の特性を活かし、地球的規模の課題の解決
に向けて英知を持ち寄り、対話による解決策を探るといふ、万博ならではの壮大な取組み

5

自治体催事イベント

<自治体催事のイベントの開催>

○万博開幕半年前に、万博会場での催事出展内容になぞらえたオリジナルのイベントを県内で開催

◇実施時期 令和6年10月14日(月・祝)

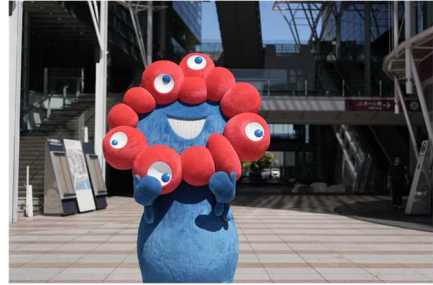
◇場所 JR高松駅前広場、サンポート高松

◇内容

- ・さぬきうどんのお振舞いや伝統芸能(獅子舞)等の披露
- ・獅子舞の未来について考えるワークショップ実施
- ・万博公式キャラクター「ミヤクミヤク」も招請
- ・大阪府・大阪市万博推進局による大阪・関西万博の機運醸成に向けた各種PRを実施 等

★自治体間連携により、効果的な万博の機運醸成や万博後も見据えた関西・瀬戸内の交流人口拡大につなぐため

➡ぜひ兵庫県にも御参加をお願いします。



会場イメージ

大阪・関西万博に向けた兵庫の取組



兵庫県知事 齋藤 元彦

令和6年9月3日
 兵庫県 Hyogo Prefecture

「ひょうごフィールドパビリオン」の展開

- 地域の「活動の現場そのもの(フィールド)」を地域の人々が主体となって発信し、多くの人を誘い、見て、学び、体験していただく「ひょうごフィールドパビリオン」を全県で展開
- 「躍動する兵庫」を切り拓いていく地域のヒーローに光を当てる

230 プログラム
を認定

第6次認定:19件(R6.6.21)

第1次認定:112件(R5.2.28)

第2次認定:17件(R5.5.26)

第3次認定:26件(R5.8.22)

第4次認定:30件(R5.12.19)

第5次認定:26件(R6.3.26)

9 件を

プレミア・プログラム
に選定

R5.3.28 5件

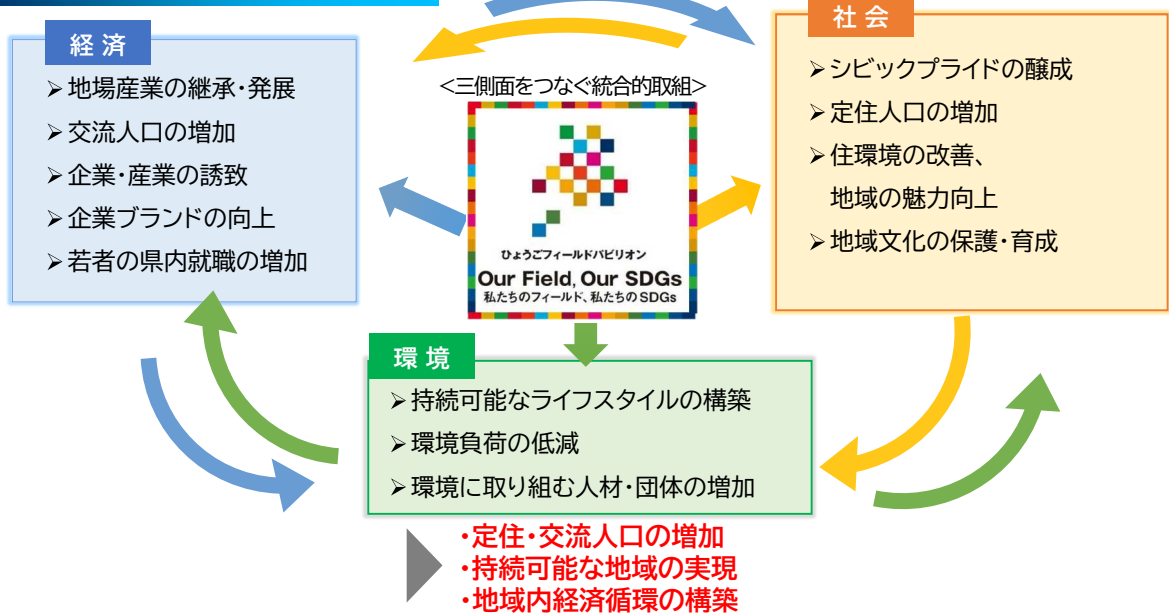
R5.11.30 4件

地域の人々が、
自らの取組を
再評価



地域の誇りへ
つなげる



ひょうごフィールドパビリオンのねらい



ひょうごフィールドパビリオンの取組とこれまでの実績

国内向けプロモーション	<p>利用者数の増加</p> <ul style="list-style-type: none"> ・プレミアム・プログラムを中心に、認定前と比べて訪問客が増加 沼島おのころクルーズ：一般客や観光客が増加、予約枠完売の日も発生 発酵Lab Coo：団体客の問い合わせが増加 等 	
モニターツアー	<p>ツアー造成の進展</p> <ul style="list-style-type: none"> ・多可の森健康ウォーキングと播州織オープンファクトリー ・坊勢漁業体験と家島諸島クルーズと坊勢島での島内散策 など 	沼島おのころクルーズ
海外向けプロモーション	<p>インバウンドの取り込み</p> <ul style="list-style-type: none"> ・台湾日本酒ツアー：秋津窯、宮水、白鹿、稲見酒造等 → ツアーリピート、参加者が兵庫の日本酒輸入業を起業 	台湾日本酒ツアー
磨き上げ研修	<p>ネットワーク化による相乗効果</p> <ul style="list-style-type: none"> ・県内各地のプレミアム・プログラムとコラボレーションした淡路線香の販売 	
情報発信	<p>情報発信による認知度向上</p> <ul style="list-style-type: none"> ・インフルエンサーのフィールドパビリオンの応援団化 → インフルエンサーの自主投稿による拡散、市町の自主的な発信 	淡路線香

ひょうごフィールドパビリオンの展開

5



■万博開幕300日前イベント(6/17)

- ・フィールドパビリオンプレイヤーの**取組発表**による**課題の共有**

■万博開幕半年前イベント(10/12・13)

- ・万博会場での「フィールドパビリオンフェスティバル(仮称)」に向けた**情報発信**や**展示方法を試行**

■万博開幕1ヶ月前イベント(3/13)

- ・万博開幕直前でのフィールドパビリオンプレイヤー同士の**結束**

■フィールドパビリオンフェスティバル(仮称)(5/26~30)

- ・フィールドパビリオンプレイヤーが万博会場で**取組を発信**し、**県内の各フィールドに誘客**



■万博開幕300日前イベント



■フィールドパビリオンフェスティバル(イメージ)

万博に向けた各プレイヤーの取組は一過性ではなく、
「万博のレガシー」として、アフター万博における地域活性化につなげていく

万博会場等での魅力発信と県民参画の推進

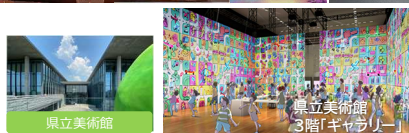
6

関西パビリオン「兵庫県ゾーン」・ひょうごEXPO TERMINAL(県立美術館)

- 万博会場関西パビリオン内に兵庫県ゾーンを設置



- 県立美術館を県内の万博情報発信拠点として整備



ひょうご EXPO week(県版テーマウィーク)

- 博覧会協会が実施するテーマウィークに連動し、「兵庫ならではの」2分野を加えた10テーマを設定し、シンクロイベントを展開



<県独自2テーマ>

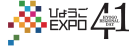
災害からの
創造的復興

ひょうごの
成長産業と
地場産業

ひょうご EXPO 41(市町の日)



- 市町・地域単位で姉妹都市交流や関連催事等を実施



ひょうご EXPO DREAMBUILDERS
(子どもの夢プロジェクト)

- 兵庫県の子どもたちが主体的に万博に参加する企画を展開



<プロジェクト例>

“ミイのひょうごのまちを描こう” “ひょうごの宝探し” “コウリ折り紙”



万博子ども招待プロジェクト

- 県の取組に賛同する企業と連携し、万博に子どもたちを招待

