

兵庫県景気総合指数（兵庫C I）

兵庫県景気動向指数（兵庫D I）

— 令和6年12月分(速報) —

令和7年2月28日

兵庫県企画部統計課

利 用 の 手 引 き

景気動向指数は、生産、雇用など様々な経済活動での重要かつ景気に敏感に反応する指標の動きを統合することによって、景気の現状把握や将来予測及び景気転換点（景気の山・谷）の判定に資するために作成された指標である。

景気動向指数には、景気総合指数（C I）と景気動向指数（D I）がある。

C IとD Iには、それぞれ、景気に対し先行して動く先行指数、ほぼ一致して動く一致指数、遅れて動く遅行指数の3本の指数がある。景気の現状把握に一致指数を利用し、先行指数は、一般的に、一致指数に数か月先行することから、景気の動きを予測する目的で利用する。遅行指数は、一般的に、一致指数に数か月から半年程度遅行することから、事後的な確認に用いる。

1 景気総合指数（C I : Composite Index）の概要と利用の仕方

< 目的 > C Iは、主として景気変動の大きさやテンポ（量感）を測定することを目的としている。

< 作成方法 > 個々の指標の前月との変化率（上昇率、下降率）を求め、変化幅を一定の方法で調整したうえで合成し、累積する。令和6年1月分より平成27年基準から令和2年基準（令和2年=100）に変更した。

< 利用の仕方 > 一般的に、一致指数が上昇（下降）している時が、景気の拡張（後退）局面であり、一致指数の動きと景気の転換点は概ね一致する。ただし、指数には不規則な動きも含まれていることから、移動平均値をとることにより、ある程度の期間の月々の動きをならしめることが望ましい。変化表には、先行指数と遅行指数は足下の基調の変化をつかみやすい3か月後移動平均と、足下の基調の変化が定着しつつあることを確認する7か月後移動平均、一致指数は3か月後移動平均と、基調判断のため5か月後移動平均をあわせて掲載している。

なお、C Iによる景気の基調判断は、以下の考え方により行っている。

- ①当月 C I の前月差は一時的な要因に左右され安定しないため、3か月後移動平均と5か月後移動平均の前月差を中心に「基調」を判断する。
- ②当月 C I の変化方向（前月差の符号）が「基調」と同方向であることを前提としている。
- ③各移動平均の変化方向（前月差の符号）に加え、過去3か月間の累積前月差を加味する。

2 景気動向指数（D I : Diffusion Index）の概要と利用の仕方

< 目的 > D Iは、景気拡張の動きの各経済部門への波及度合いを測定することを主な目的とする。

< 作成方法 > 採用系列の各月の値を3か月前の値と比較して、増加した時には+を、保合いの時には0を、減少した時には-をつける。（変化方向表）

その上で、先行、一致、遅行の系列群ごとに、採用系列数に占める拡張系列数（+の数）の割合（%）を求める。

$$D I = \text{拡張系列数} / \text{採用系列数} \times 100 (\%)$$

（保合いの場合は0.5としてカウントする。）

< 利用の仕方 > D Iは採用系列のうち改善している指標の割合のことで、景気の各経済部門への波及の度合いを表す。月々の振れがあるものの、一致D Iは、景気拡張局面では50%を上回り、後退局面では下回る傾向がある。

D Iは、景気の拡張が経済活動のより多くの分野に浸透していったことを示す指標であり、景気拡張が加速していることを示すものではないことに注意が必要である。

3 累積D I

累積D Iは、基準年月（昭和59年3月）を0として、各月のD Iの値を次の式により累積したものであり、累積D Iグラフの山と谷が、景気の山・谷にほぼ対応する。

$$(\text{累積D I})_t = (\text{累積D I})_{t-1} + (D I_t - 50)$$

4 景気基準日付

景気循環の局面判断や各循環における経済活動の比較等の材料として、主要経済指標の中心的な転換点である景気基準日付（景気の山・谷）を設定している。

直近では、令和5年3月10日に開催した兵庫県景気動向懇話会での意見を踏まえ、兵庫県における第16循環の景気の山を平成30年11月に、谷を令和2年5月に設定（確定）した。

景気循環	兵 庫 県						全 国					
	谷	山	谷	期間			谷	山	谷	期間		
				拡張	後退	全循環				拡張	後退	全循環
第11循環	S61年11月	H 3年 3月	5年10月	52ヶ月	31ヶ月	83ヶ月	S61年11月	H3年 2月	5年10月	51ヶ月	32ヶ月	83ヶ月
第12循環	5年10月	9年 4月	11年 5月	42ヶ月	25ヶ月	67ヶ月	5年10月	9年 5月	11年 1月	43ヶ月	20ヶ月	63ヶ月
第13循環	11年 5月	12年 7月	13年12月	14ヶ月	17ヶ月	31ヶ月	11年 1月	12年11月	14年 1月	22ヶ月	14ヶ月	36ヶ月
第14循環	13年12月	19年 7月	21年 3月	67ヶ月	20ヶ月	87ヶ月	14年 1月	20年 2月	21年 3月	73ヶ月	13ヶ月	86ヶ月
第15循環	21年 3月	23年 2月	25年 2月	23ヶ月	24ヶ月	47ヶ月	21年 3月	24年 4月	24年11月	37ヶ月	7ヶ月	44ヶ月
第16循環	25年 2月	30年11月	R2年 5月	69ヶ月	18ヶ月	87ヶ月	24年11月	30年10月	R2年 5月	71ヶ月	19ヶ月	90ヶ月

I 令和6年12月分（速報値※注1）の概要

1 12月の兵庫CI及び兵庫DI

- (1) 兵庫CI 先行指数 91.4（前月差 0.7ポイント増、3か月ぶりに前月差増）
 一致指数 107.7（前月差 2.0ポイント増、3か月ぶりに前月差増）
 遅行指数 102.3（前月差 1.9ポイント増、3か月連続で前月差増）
- (2) 兵庫DI 先行指数 28.6%（3か月連続で50%を下回る）
 一致指数 50.0%
 遅行指数 100.0%（6か月連続で50%を上回る）

2 兵庫CI及び兵庫DIの各系列変化方向への主な寄与項目（※注2）

(1) 兵庫CI個別系列の主な寄与度

	プラスに寄与した指標	寄与度	マイナスに寄与した指標	寄与度
先行系列	鉱工業製品在庫率指数（逆サイクル）	2.40	新車新規登録台数	▲ 1.90
	日経商品指数（42種）	0.70	着工新設住宅戸数	▲ 0.62
	生産財生産指数	0.41	企業倒産件数（逆サイクル）	▲ 0.20
一致系列	輸出通関実績	1.35	百貨店・スーパー販売額	▲ 0.20
	着工建築物床面積	0.56	有効求人倍率	▲ 0.17
	機械工業生産指数	0.27	労働投入量指数（全産業）	▲ 0.04
遅行系列	消費者物価指数（総合）	0.97	雇用保険受給者実人員（逆サイクル）	▲ 0.63
	鉱工業在庫指数	0.64	家計消費支出（神戸市）	▲ 0.08
	資本財出荷指数	0.64		

(2) 兵庫DI個別系列の変化方向とその継続月数（保合いは除く）

	プラスとなった指標名	プラス継続月	マイナスとなった指標名	マイナス継続月
先行系列	鉱工業製品在庫率指数（逆サイクル）	1	生産財生産指数	3
	日経商品指数（42種）	1	新規求人数	3
			企業倒産件数（逆サイクル）	3
			新車新規登録台数	2
			着工新設住宅戸数	1
一致系列	労働投入量指数（全産業）	3	機械工業生産指数	3
	企業収益率（製造業）	2	有効求人倍率	2
	百貨店・スーパー販売額	1	鉱工業生産指数	1
	輸出通関実績	1	着工建築物床面積	1
遅行系列	雇用保険受給者実人員（逆サイクル）	8		
	家計消費支出（神戸市）	4		
	法人事業税、特別法人事業税・地方法人特別税調定額	2		
	鉱工業在庫指数	1		
	資本財出荷指数	1		
	常用雇用指数（全産業）	1		
	消費者物価指数（総合）	1		

3 兵庫CIによる景気の基調判断

兵庫CI一致指数は、横ばい局面（上方への局面変化）を示している。

令和7年1月分速報の公表は令和7年3月31日（月）の予定です。

（注1） 未発表もしくは速報値による系列を含む。なお、基礎資料の改定等による遡及計算のため、過去の計数が既公表のものとは異なる場合がある。

（注2） 兵庫CIは前月との変化率または変化量、兵庫DIは3か月前（令和6年9月）に対する変化方向である。

（注3） 令和4年1月分速報より一致系列の3指標を入替している。

（注4） 令和6年1月分速報より兵庫CIについて、（平成27年=100 ⇒ 令和2年=100とする基準改定を行った。

II 兵庫C I 変化表

		前月比 (%) 前月差(ポイント) 寄与度(ポイント)	令和												
			5年		6年										
			12	1	2	3	4	5	6	7	8	9	10	11	12
先行系列	L1 生産財生産指数	前月比寄与度	▲ 0.7 ▲ 0.17	▲ 1.0 ▲ 0.28	1.9 0.66	▲ 0.8 ▲ 0.23	▲ 3.7 ▲ 1.15	5.1 1.74	▲ 2.8 ▲ 0.90	6.0 2.13	▲ 5.0 ▲ 1.68	2.5 0.86	▲ 0.6 ▲ 0.20	▲ 4.4 ▲ 1.38	1.3 0.41
	L2 鉱工業製品在庫率指数 ※	前月差寄与度	▲ 4.1 ▲ 1.41	4.5 2.01	▲ 6.3 ▲ 2.21	2.8 1.28	4.4 1.96	6.8 2.98	▲ 5.9 ▲ 2.34	6.1 2.71	▲ 7.1 ▲ 2.91	0.5 0.33	▲ 4.0 ▲ 1.53	▲ 6.9 ▲ 2.53	5.8 2.40
	L3 着工新設住宅戸数	前月比寄与度	8.1 0.57	▲ 18.3 ▲ 1.19	21.8 1.45	▲ 5.4 ▲ 0.34	1.4 0.12	▲ 6.1 ▲ 0.43	8.3 0.62	0.5 0.05	▲ 31.3 ▲ 2.16	40.6 2.87	▲ 37.1 ▲ 2.55	16.3 1.09	▲ 10.3 ▲ 0.62
	L4 新規求人数	前月比寄与度	8.1 1.64	▲ 7.2 ▲ 1.46	1.3 0.27	0.4 0.06	▲ 3.6 ▲ 0.72	1.7 0.39	▲ 1.0 ▲ 0.21	▲ 0.7 ▲ 0.13	1.2 0.26	▲ 0.4 ▲ 0.08	▲ 0.8 ▲ 0.17	▲ 0.4 ▲ 0.07	0.3 0.07
	L5 新車新規登録台数	前月比寄与度	4.9 0.92	▲ 9.2 ▲ 2.03	▲ 5.2 ▲ 1.14	1.2 0.18	3.8 0.71	2.1 0.39	5.4 1.13	1.3 0.19	0.6 0.05	0.0 0.07	1.2 0.15	▲ 2.4 ▲ 0.56	▲ 9.2 ▲ 1.90
	L6 企業倒産件数 ※	前月比寄与度	15.4 0.83	▲ 8.0 ▲ 0.39	▲ 9.2 ▲ 0.38	1.8 0.12	3.6 0.22	3.8 0.24	12.2 0.67	4.4 0.27	2.3 0.14	26.3 1.36	▲ 35.0 ▲ 1.79	6.6 0.34	▲ 4.4 ▲ 0.20
	L7 日経商品指数 (42種)	前月差寄与度	▲ 0.2 ▲ 0.12	0.1 ▲ 0.04	▲ 0.5 ▲ 0.26	1.7 0.87	2.4 1.22	1.8 0.92	▲ 1.0 ▲ 0.62	▲ 3.1 ▲ 1.78	▲ 1.1 ▲ 0.64	0.8 0.40	0.1 0.02	▲ 1.1 ▲ 0.59	1.4 0.70
	一致指数トレンド成分	寄与度	▲ 0.21	▲ 0.13	▲ 0.20	▲ 0.15	▲ 0.18	▲ 0.25	▲ 0.19	▲ 0.22	▲ 0.16	▲ 0.12	▲ 0.15	▲ 0.09	▲ 0.15
	先行指数	前月差	96.2 2.0	92.8 ▲ 3.4	91.0 ▲ 1.8	92.8 1.8	94.9 2.2	100.9 6.0	99.1 ▲ 1.8	102.3 3.2	95.2 ▲ 7.1	100.7 5.6	94.5 ▲ 6.2	90.7 ▲ 3.8	91.4 0.7
	3か月後方移動平均	前月差	96.8 ▲ 1.1	94.4 ▲ 2.4	93.3 ▲ 1.1	92.2 ▲ 1.1	92.9 0.7	96.2 3.3	98.3 2.1	100.8 2.5	98.9 ▲ 1.9	99.4 0.6	96.8 ▲ 2.6	95.3 ▲ 1.5	92.2 ▲ 3.1
7か月後方移動平均	前月差	98.5 ▲ 0.7	97.7 ▲ 0.8	96.0 ▲ 1.7	95.2 ▲ 0.8	94.5 ▲ 0.6	94.7 0.1	95.4 0.7	96.2 0.9	96.6 0.3	98.0 1.4	98.2 0.3	97.6 ▲ 0.6	96.3 ▲ 1.3	
一致系列	C1 鉱工業生産指数	前月比寄与度	3.3 0.60	▲ 3.6 ▲ 0.64	4.4 0.82	2.0 0.38	▲ 8.5 ▲ 1.52	5.1 0.91	▲ 0.6 ▲ 0.10	5.3 1.00	▲ 4.0 ▲ 0.72	2.3 0.42	0.1 0.02	▲ 2.2 ▲ 0.43	1.2 0.26
	C2 大口電力消費量	前月比寄与度	4.0 1.16	5.8 1.71	▲ 0.5 ▲ 0.09	▲ 0.0 0.04	▲ 6.8 ▲ 1.88	5.5 1.64	3.2 0.96	0.4 0.13	▲ 6.9 ▲ 1.99	6.2 1.86	▲ 2.8 ▲ 0.80		
	C3 着工建築物床面積	前月比寄与度	▲ 12.5 ▲ 0.48	21.9 0.50	▲ 21.3 ▲ 0.75	0.6 ▲ 0.12	27.8 0.65	▲ 39.5 ▲ 1.24	17.6 0.35	12.4 0.19	▲ 32.5 ▲ 1.04	66.4 1.75	▲ 42.9 ▲ 1.34	▲ 1.2 ▲ 0.13	22.5 0.56
	C4 機械工業生産指数	前月比寄与度	5.9 0.48	▲ 6.3 ▲ 0.54	8.8 0.75	4.5 0.39	▲ 14.5 ▲ 1.24	2.3 0.18	1.5 0.11	9.0 0.77	▲ 7.6 ▲ 0.66	7.3 0.62	▲ 3.3 ▲ 0.29	▲ 5.5 ▲ 0.54	2.8 0.27
	C5 労働投入量指数 (全産業)	前月比寄与度	0.9 0.33	2.1 0.75	▲ 0.5 ▲ 0.19	0.1 0.03	▲ 0.3 ▲ 0.12	3.6 1.28	▲ 3.0 ▲ 1.10	0.7 0.27	▲ 0.4 ▲ 0.13	▲ 0.6 ▲ 0.22	1.5 0.56	0.0 0.00	▲ 0.1 ▲ 0.04
	C6 有効求人倍率	前月差寄与度	0.00 0.16	0.01 0.44	0.01 0.44	0.01 0.44	▲ 0.03 ▲ 0.72	▲ 0.02 ▲ 0.41	▲ 0.02 ▲ 0.42	0.04 1.32	0.01 0.43	▲ 0.01 ▲ 0.16	0.01 0.43	▲ 0.02 ▲ 0.50	▲ 0.01 ▲ 0.17
	C7 百貨店・スーパー販売額	前月差寄与度	▲ 2.6 ▲ 0.36	1.4 0.19	3.7 0.53	▲ 2.1 ▲ 0.31	▲ 3.4 ▲ 0.49	0.7 0.10	3.4 0.48	▲ 4.5 ▲ 0.66	4.0 0.57	▲ 3.9 ▲ 0.56	▲ 1.7 ▲ 0.25	4.3 0.69	▲ 1.2 ▲ 0.20
	C8 企業収益率 (製造業)	前月差寄与度	0.02 0.25	0.03 0.31	0.07 0.83	▲ 0.06 ▲ 0.78	▲ 0.05 ▲ 0.58	0.04 0.49	▲ 0.05 ▲ 0.65	0.11 1.41	▲ 0.10 ▲ 1.35	0.04 0.43	0.02 0.20	▲ 0.02 ▲ 0.32	0.00 0.01
	C9 輸出通関実績	前月比寄与度	▲ 0.5 ▲ 0.05	▲ 1.8 ▲ 0.18	▲ 2.0 ▲ 0.22	2.1 0.24	▲ 1.1 ▲ 0.11	2.0 0.22	▲ 1.0 ▲ 0.10	1.7 0.19	▲ 2.5 ▲ 0.27	1.4 0.16	▲ 3.1 ▲ 0.33	▲ 3.8 ▲ 0.46	11.2 1.35
	一致指数	前月差	103.8 2.1	106.3 2.5	108.5 2.1	108.8 0.3	102.8 ▲ 6.0	105.9 3.2	105.5 ▲ 0.5	110.1 4.6	104.9 ▲ 5.2	109.2 4.3	107.4 ▲ 1.8	105.7 ▲ 1.7	107.7 2.0
3か月後方移動平均	前月差	103.1 ▲ 0.5	104.0 0.9	106.2 2.3	107.9 1.7	106.7 ▲ 1.2	105.8 ▲ 0.9	104.7 ▲ 1.1	107.2 2.4	106.8 ▲ 0.3	108.1 1.2	107.2 ▲ 0.9	107.5 0.3	107.0 ▲ 0.5	
5か月後方移動平均	前月差	103.7 ▲ 0.4	104.2 0.5	104.8 0.6	105.8 1.0	106.0 0.2	106.5 0.4	106.3 ▲ 0.2	106.6 0.3	105.8 ▲ 0.8	107.1 1.3	107.4 0.3	107.5 0.0	107.0 ▲ 0.5	
遅行系列	Lg1 鉱工業在庫指数	前月比寄与度	▲ 0.2 ▲ 0.07	▲ 2.4 ▲ 0.78	3.8 1.22	0.4 0.11	▲ 1.1 ▲ 0.39	▲ 2.9 ▲ 1.02	0.9 0.36	0.3 0.12	5.0 1.85	▲ 3.3 ▲ 1.25	▲ 0.5 ▲ 0.18	0.0 0.00	1.5 0.64
	Lg2 普通営業倉庫保管残高	前月比寄与度	0.8 0.10	▲ 7.6 ▲ 1.73	1.8 0.36	▲ 1.3 ▲ 0.33									
	Lg3 資本財出荷指数	前月比寄与度	23.5 1.50	▲ 25.4 ▲ 1.57	9.5 0.62	9.9 0.64	▲ 22.7 ▲ 1.56	▲ 5.8 ▲ 0.36	11.0 0.80	9.4 0.69	▲ 2.3 ▲ 0.14	2.0 0.17	0.0 0.01	▲ 2.6 ▲ 0.18	7.4 0.64
	Lg4 常用雇用指数 (全産業)	前月比寄与度	0.0 ▲ 0.02	▲ 0.2 ▲ 0.32	▲ 0.2 ▲ 0.30	0.3 0.42	▲ 0.7 ▲ 1.13	0.5 0.80	▲ 0.2 ▲ 0.31	▲ 0.1 ▲ 0.14	0.4 0.67	▲ 0.7 ▲ 1.11	0.6 1.03	0.1 0.18	0.2 0.42
	Lg5 雇用保険受給者実人員 ※	前月比寄与度	0.2 0.07	0.9 0.26	▲ 0.8 ▲ 0.16	0.6 0.18	▲ 0.4 ▲ 0.08	0.7 0.24	1.5 0.44	▲ 1.4 ▲ 0.33	2.6 0.77	▲ 0.7 ▲ 0.16	1.9 0.58	0.7 0.24	▲ 2.0 ▲ 0.63
	Lg6 家計消費支出 (神戸市)	前月差寄与度	▲ 3.8 ▲ 0.10	11.5 0.36	39.5 1.16	▲ 15.7 ▲ 0.48	▲ 20.4 ▲ 0.70	9.7 0.33	▲ 3.0 ▲ 0.09	▲ 16.6 ▲ 0.55	10.2 0.36	9.7 0.33	4.1 0.13	14.4 0.49	▲ 1.7 ▲ 0.08
	Lg7 法人事業税、特別法人事業税・地方税法特別税調定額	前月比寄与度	▲ 6.7 ▲ 0.34	9.5 0.40	▲ 0.8 ▲ 0.07	0.2 ▲ 0.01	2.2 0.07	0.5 ▲ 0.01	▲ 16.5 ▲ 0.85	17.2 0.83	▲ 1.2 ▲ 0.10	▲ 3.0 ▲ 0.19	3.6 0.15	0.3 ▲ 0.02	2.5 0.11
	Lg8 銀行貸出約定平均金利	前月差寄与度	▲ 0.00 0.03	▲ 0.00 0.00	0.00 0.14	0.00 0.21	0.01 0.34	0.00 0.25	0.00 0.25	0.00 0.24	0.00 0.12	0.03 1.17	0.01 0.47	0.01 0.42	
	Lg9 消費者物価指数 (総合)	前月差寄与度	0.0 ▲ 0.06	▲ 1.1 ▲ 1.14	0.8 0.74	0.1 0.04	▲ 0.3 ▲ 0.39	▲ 0.0 ▲ 0.05	0.4 0.39	▲ 0.3 ▲ 0.38	0.5 0.48	▲ 0.3 ▲ 0.40	▲ 0.5 ▲ 0.62	0.6 0.62	0.8 0.97
	一致指数トレンド成分	寄与度	▲ 0.22	▲ 0.13	▲ 0.21	▲ 0.15	▲ 0.19	▲ 0.24	▲ 0.18	▲ 0.21	▲ 0.15	▲ 0.12	▲ 0.15	▲ 0.10	▲ 0.17
遅行指数	前月差	98.5 0.9	93.9 ▲ 4.7	97.4 3.5	98.0 0.6	93.9 ▲ 4.0	93.9 ▲ 0.0	94.7 0.8	95.0 0.3	98.8 3.9	97.3 ▲ 1.6	98.7 1.4	100.4 1.7	102.3 1.9	
3か月後方移動平均	前月差	97.6 1.0	96.7 ▲ 0.9	96.6 ▲ 0.1	96.4 ▲ 0.2	96.4 0.0	95.3 ▲ 1.2	94.2 ▲ 1.1	94.5 0.3	96.2 1.7	97.0 0.9	98.3 1.3	98.8 0.5	100.5 1.7	
7か月後方移動平均	前月差	97.3 ▲ 0.1	96.6 ▲ 0.7	96.6 ▲ 0.0	96.8 0.2	96.6 ▲ 0.2	96.2 ▲ 0.4	95.8 ▲ 0.4	95.2 ▲ 0.5	96.0 0.7	95.9 ▲ 0.0	96.1 0.1	97.0 0.9	98.2 1.2	

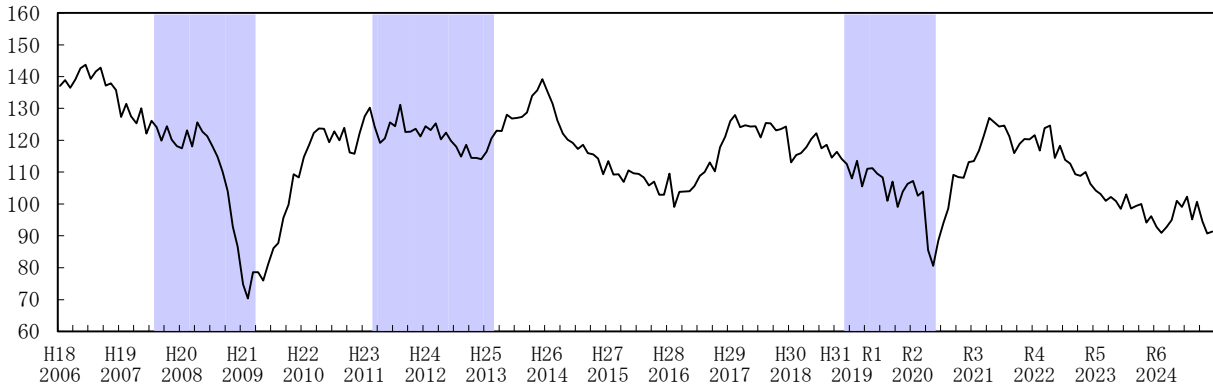
(注) ※は景気と逆サイクルの系列

Ⅲ 兵庫C I のグラフと値

1 兵庫C I グラフ

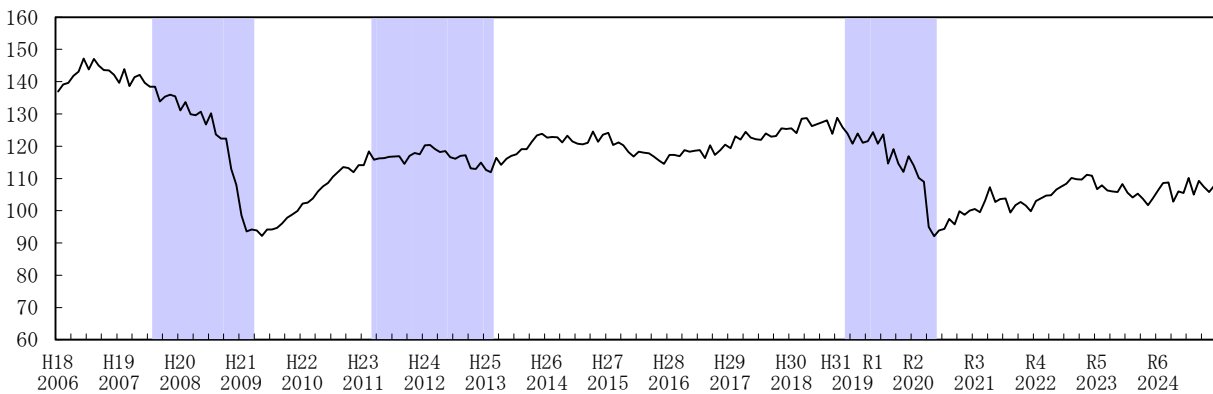
(1) 先行指数

(令和2年=100)



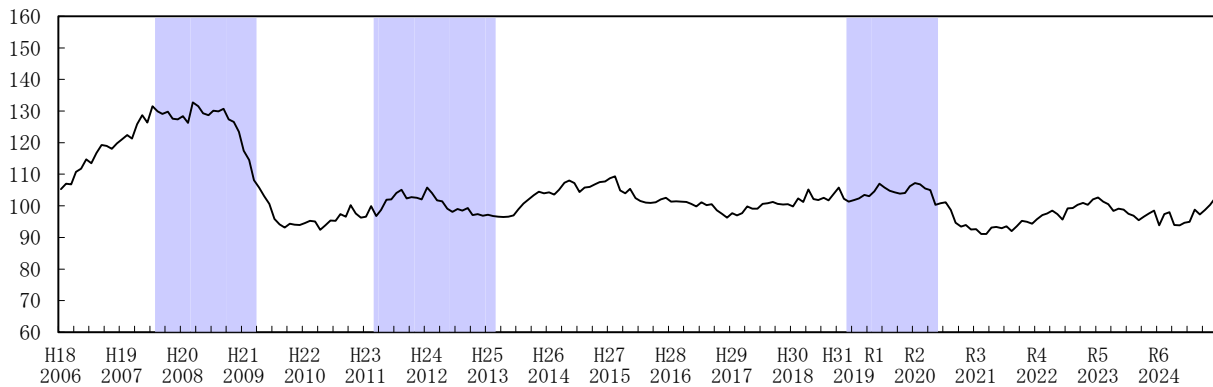
(2) 一致指数

(令和2年=100)



(3) 遅行指数

(令和2年=100)



山 H19/7 谷 21/3 山 23/2 谷 25/2 山 H30/11 谷 R2/5

【注】 部分は景気後退期を示す。

2 兵庫C I の値

(1) 先行指数

(令和2年=100)

	1月	2月	3月	4月	5月	6月	7月	8月	9月	10月	11月	12月
27/2015	113.5	109.2	109.3	107.0	110.6	109.6	109.4	108.4	105.8	107.0	102.9	102.9
28/2016	109.6	99.1	103.8	103.9	104.0	105.6	108.8	110.1	113.1	110.3	117.8	121.1
29/2017	126.0	127.9	124.1	124.7	124.3	124.4	120.9	125.4	125.4	123.1	123.5	124.4
30/2018	113.0	115.4	116.0	117.9	120.4	122.2	117.5	118.6	114.6	116.3	114.2	112.5
H31R1/2019	108.0	113.6	105.5	111.1	111.2	109.6	108.3	101.0	107.0	99.1	104.0	106.3
R2/2020	107.2	102.6	104.0	85.5	80.6	88.6	94.0	98.6	109.2	108.4	108.2	113.2
R3/2021	113.4	116.8	121.5	127.0	125.7	124.3	124.6	121.1	116.0	118.8	120.4	120.3
R4/2022	121.7	116.8	123.9	124.6	114.5	118.3	113.9	112.7	109.4	108.8	110.0	106.3
R5/2023	104.2	103.1	101.0	102.1	100.9	98.5	103.0	98.6	99.4	100.0	94.2	96.2
R6/2024	92.8	91.0	92.8	94.9	100.9	99.1	102.3	95.2	100.7	94.5	90.7	91.4

(2) 一致指数

(令和2年=100)

	1月	2月	3月	4月	5月	6月	7月	8月	9月	10月	11月	12月
27/2015	124.1	120.3	121.2	120.3	118.2	116.8	118.3	117.9	117.8	116.8	115.5	114.5
28/2016	117.2	117.3	116.9	118.7	118.3	118.6	118.8	116.4	120.3	117.2	118.7	120.5
29/2017	119.4	123.0	122.1	124.5	122.6	122.1	122.0	123.9	123.0	123.1	125.6	125.3
30/2018	125.5	124.1	128.5	128.7	126.2	126.8	127.4	128.0	123.9	128.8	125.8	123.9
H31R1/2019	120.8	123.9	121.1	121.6	124.3	120.8	123.6	114.6	119.1	114.6	112.0	116.9
R2/2020	114.0	110.1	108.9	94.9	92.1	93.8	94.4	97.5	95.8	99.8	98.7	100.0
R3/2021	100.6	99.5	103.1	107.3	102.7	103.6	103.8	99.4	101.7	102.7	101.6	99.9
R4/2022	103.0	103.8	104.7	104.8	106.5	107.4	108.4	110.2	109.8	109.6	111.1	110.8
R5/2023	106.7	107.9	106.3	106.0	105.8	108.3	105.6	104.1	105.3	103.7	101.7	103.8
R6/2024	106.3	108.5	108.8	102.8	105.9	105.5	110.1	104.9	109.2	107.4	105.7	107.7

(3) 遅行指数

(令和2年=100)

	1月	2月	3月	4月	5月	6月	7月	8月	9月	10月	11月	12月
27/2015	108.7	109.3	104.9	104.0	105.4	102.4	101.6	101.1	100.9	101.2	102.1	102.6
28/2016	101.3	101.5	101.3	101.2	100.7	99.8	101.1	100.2	100.6	98.6	97.5	96.3
29/2017	97.7	97.0	97.7	99.8	99.0	99.0	100.6	100.9	101.2	100.7	100.5	100.6
30/2018	99.9	102.3	101.2	105.2	102.2	101.8	102.6	101.7	103.7	105.8	102.2	101.3
H31R1/2019	101.8	102.3	103.4	103.1	104.6	107.0	105.8	104.8	104.3	103.9	104.1	106.2
R2/2020	107.2	106.8	105.5	104.9	100.4	100.8	101.1	98.7	94.6	93.5	93.9	92.5
R3/2021	92.6	91.1	91.2	93.2	93.3	93.0	93.5	92.0	93.6	95.2	95.0	94.4
R4/2022	95.8	97.1	97.6	98.5	97.3	95.6	99.2	99.4	100.4	100.9	100.4	102.1
R5/2023	102.6	101.3	100.5	98.4	99.1	98.8	97.5	96.9	95.4	96.6	97.6	98.5
R6/2024	93.9	97.4	98.0	93.9	93.9	94.7	95.0	98.8	97.3	98.7	100.4	102.3

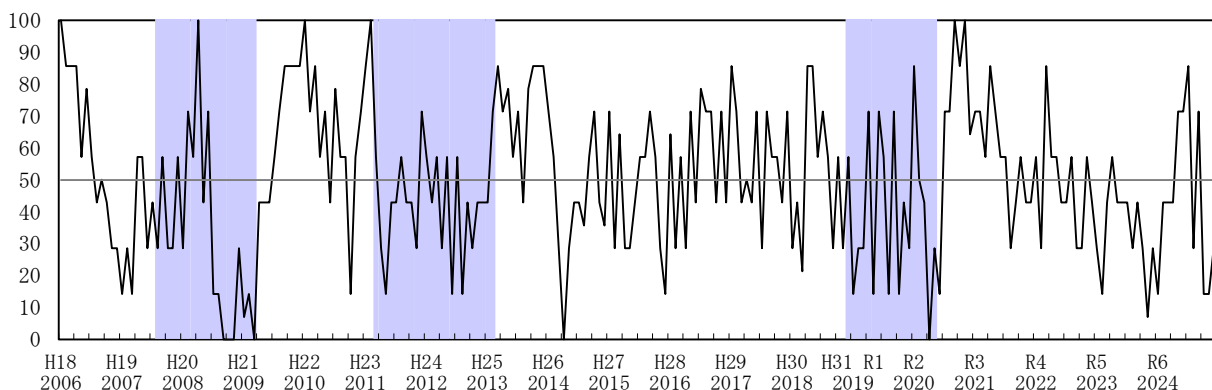
IV 兵庫D I 変化方向表

		令和	令和											
		5年	6年	12	1	2	3	4	5	6	7	8	9	10
先行 系 列	L1 生産財生産指数	—	—	+	+	—	+	—	+	—	+	—	—	—
	L2 鉱工業製品在庫率指数 ※	—	+	—	+	+	+	+	+	—	—	—	—	+
	L3 着工新設住宅戸数	—	—	+	—	+	—	+	+	—	+	—	+	—
	L4 新規求人数	+	—	+	—	—	—	—	+	—	+	—	—	—
	L5 新車新規登録台数	+	—	—	—	—	+	+	+	+	+	+	—	—
	L6 企業倒産件数 ※	—	—	—	—	—	+	+	+	+	+	—	—	—
	L7 日経商品指数（42種）	—	—	—	+	+	+	+	—	—	—	—	—	+
	拡張系列数	2	1	3	3	3	5	5	6	2	5	1	1	2
	採用系列数	7	7	7	7	7	7	7	7	7	7	7	7	7
	先行指数	28.6	14.3	42.9	42.9	42.9	71.4	71.4	85.7	28.6	71.4	14.3	14.3	28.6
一致 系 列	C1 鉱工業生産指数	+	—	+	+	—	—	—	+	+	+	—	+	—
	C2 大口電力消費量	—	+	+	+	—	—	+	+	—	+	—	—	—
	C3 着工建築物床面積	—	—	—	+	+	—	+	—	—	+	—	+	—
	C4 機械工業生産指数	+	—	+	+	—	—	—	+	+	+	—	—	—
	C5 労働投入量指数（全産業）	—	+	+	+	—	+	+	+	—	—	+	+	+
	C6 有効求人倍率	0	+	+	+	—	—	—	0	+	+	+	—	—
	C7 百貨店・スーパー販売額	—	0	+	+	—	—	+	—	+	—	—	—	+
	C8 企業収益率（製造業）	+	+	+	+	—	—	—	+	—	+	—	+	+
	C9 輸出通関実績	—	—	—	—	—	+	+	+	—	+	—	—	+
	拡張系列数	3.5	4.5	7	8	1	2	5	6.5	4	7	2	4	4
採用系列数	9	9	9	9	9	9	9	9	9	9	9	8	8	
一致指数	38.9	50.0	77.8	88.9	11.1	22.2	55.6	72.2	44.4	77.8	22.2	50.0	50.0	
遅 行 系 列	Lg1 鉱工業在庫指数	+	—	+	+	+	—	—	—	+	+	+	—	+
	Lg2 普通営業倉庫保管残高	+	—	—	—	—	—	—	—	—	—	—	—	—
	Lg3 資本財出荷指数	+	+	+	—	—	—	—	+	+	+	—	—	+
	Lg4 常用雇用指数（全産業）	+	—	—	—	—	+	—	+	+	—	+	0	+
	Lg5 雇用保険受給者実人員 ※	+	+	+	+	—	+	+	+	+	+	+	+	+
	Lg6 家計消費支出（神戸市）	—	+	+	+	+	—	—	—	—	+	+	+	+
	Lg7 法人事業税、特別法人事業税・地方人特別税調定額	—	+	+	+	+	+	—	+	—	+	—	+	+
	Lg8 銀行貸出約定平均金利	+	—	—	+	+	+	+	+	+	+	+	+	+
	Lg9 消費者物価指数（総合）	—	—	—	—	+	—	+	+	+	—	—	—	+
	拡張系列数	6	4	5	5	5	4	3	6	6	6	5	4.5	7
採用系列数	9	9	9	9	8	8	8	8	8	8	8	8	7	
遅行指数	66.7	44.4	55.6	55.6	62.5	50.0	37.5	75.0	75.0	75.0	62.5	56.3	100.0	

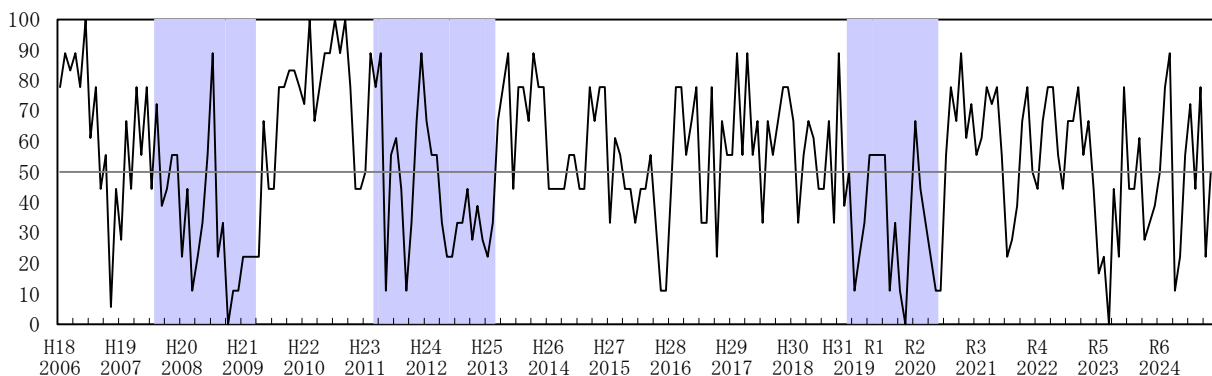
（注）※は景気と逆サイクルの系列

V 兵庫DIグラフ

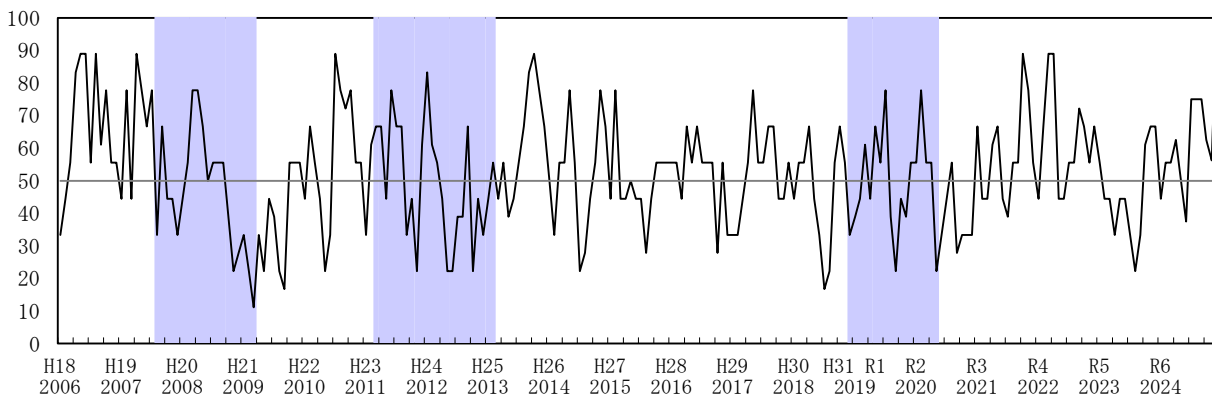
(1) 先行指数



(2) 一致指数



(3) 遅行指数



山 H19/7 谷 21/3 山 23/2 谷 25/2 山 H30/11 谷 R2/5

【注】 部分は景気後退期を示す。

VI 兵庫D I の値

(1) 先行指数

	1月	2月	3月	4月	5月	6月	7月	8月	9月	10月	11月	12月
27/2015	71.4	28.6	64.3	28.6	28.6	42.9	57.1	57.1	71.4	57.1	28.6	14.3
28/2016	64.3	28.6	57.1	28.6	71.4	42.9	78.6	71.4	71.4	42.9	71.4	42.9
29/2017	85.7	71.4	42.9	50.0	42.9	71.4	28.6	71.4	57.1	57.1	42.9	71.4
30/2018	28.6	42.9	21.4	85.7	85.7	57.1	71.4	57.1	28.6	57.1	28.6	57.1
H31R1/2019	14.3	28.6	28.6	71.4	14.3	71.4	57.1	14.3	71.4	14.3	42.9	28.6
R2/2020	85.7	50.0	42.9	0.0	28.6	14.3	71.4	71.4	100.0	85.7	100.0	64.3
R3/2021	71.4	71.4	57.1	85.7	71.4	57.1	57.1	28.6	42.9	57.1	42.9	42.9
R4/2022	57.1	28.6	85.7	57.1	57.1	42.9	42.9	57.1	28.6	28.6	57.1	42.9
R5/2023	28.6	14.3	42.9	57.1	42.9	42.9	42.9	28.6	42.9	28.6	7.1	28.6
R6/2024	14.3	42.9	42.9	42.9	71.4	71.4	85.7	28.6	71.4	14.3	14.3	28.6

(2) 一致指数

	1月	2月	3月	4月	5月	6月	7月	8月	9月	10月	11月	12月
27/2015	33.3	61.1	55.6	44.4	44.4	33.3	44.4	44.4	55.6	33.3	11.1	11.1
28/2016	44.4	77.8	77.8	55.6	66.7	77.8	33.3	33.3	77.8	22.2	66.7	55.6
29/2017	55.6	88.9	55.6	88.9	55.6	66.7	33.3	66.7	55.6	66.7	77.8	77.8
30/2018	66.7	33.3	55.6	66.7	61.1	44.4	44.4	66.7	33.3	88.9	38.9	50.0
H31R1/2019	11.1	22.2	33.3	55.6	55.6	55.6	55.6	11.1	33.3	11.1	0.0	33.3
R2/2020	66.7	44.4	33.3	22.2	11.1	11.1	55.6	77.8	66.7	88.9	61.1	72.2
R3/2021	55.6	61.1	77.8	72.2	77.8	55.6	22.2	27.8	38.9	66.7	77.8	50.0
R4/2022	44.4	66.7	77.8	77.8	55.6	44.4	66.7	66.7	77.8	55.6	66.7	44.4
R5/2023	16.7	22.2	0.0	44.4	22.2	77.8	44.4	44.4	61.1	27.8	33.3	38.9
R6/2024	50.0	77.8	88.9	11.1	22.2	55.6	72.2	44.4	77.8	22.2	50.0	50.0

(3) 遅行指数

	1月	2月	3月	4月	5月	6月	7月	8月	9月	10月	11月	12月
27/2015	44.4	77.8	44.4	44.4	50.0	44.4	44.4	27.8	44.4	55.6	55.6	55.6
28/2016	55.6	55.6	44.4	66.7	55.6	66.7	55.6	55.6	55.6	27.8	55.6	33.3
29/2017	33.3	33.3	44.4	55.6	77.8	55.6	55.6	66.7	66.7	44.4	44.4	55.6
30/2018	44.4	55.6	55.6	66.7	44.4	33.3	16.7	22.2	55.6	66.7	55.6	33.3
H31R1/2019	38.9	44.4	61.1	44.4	66.7	55.6	77.8	38.9	22.2	44.4	38.9	55.6
R2/2020	55.6	77.8	55.6	55.6	22.2	33.3	44.4	55.6	27.8	33.3	33.3	33.3
R3/2021	66.7	44.4	44.4	61.1	66.7	44.4	38.9	55.6	55.6	88.9	77.8	55.6
R4/2022	44.4	66.7	88.9	88.9	44.4	44.4	55.6	55.6	72.2	66.7	55.6	66.7
R5/2023	55.6	44.4	44.4	33.3	44.4	44.4	33.3	22.2	33.3	61.1	66.7	66.7
R6/2024	44.4	55.6	55.6	62.5	50.0	37.5	75.0	75.0	75.0	62.5	56.3	100.0

VII 個別系列の数値

1 先行系列の個別数値

年月	L1 生産財生産 指数	L2 鉱工業製品 在庫率指数	L3 着工新設 住宅戸数	L4 新規求人 数	L5 新車新規 登録台数	L6 企業倒産 件数	L7 日経商品 指数 (42種)	
	季調(センサス)	季調(センサス)	季調(センサス)	季調(センサス)	季調(センサス)	季調(センサス)	前年同月比	
年月	R2=100	R2=100	戸	人	台	件	前年同月値=100	
R3	1	103.6	94.0	2,641	14,206	10,547	31	102.6
	2	107.0	94.2	2,504	13,815	10,281	24	107.2
	3	107.7	92.4	2,363	14,703	10,221	26	115.4
	4	106.5	89.8	2,306	14,294	10,733	23	122.2
	5	104.4	89.8	2,542	14,080	10,102	23	124.2
	6	103.7	87.3	2,508	14,964	10,063	35	123.2
	7	105.6	88.0	2,432	14,562	9,779	29	124.6
	8	103.3	92.0	2,623	14,407	9,682	27	123.7
	9	101.4	94.0	2,676	15,225	7,918	39	125.2
	10	101.3	94.5	2,590	15,203	7,661	23	127.3
	11	103.3	92.5	2,604	14,528	8,873	27	126.2
	12	99.7	94.2	2,501	15,596	9,758	28	124.4
R4	1	102.1	93.5	2,105	16,868	9,428	25	124.2
	2	101.7	92.9	2,363	14,843	8,067	24	123.9
	3	100.1	92.9	2,565	16,024	9,001	21	126.0
	4	104.7	91.4	2,944	16,628	8,511	32	125.9
	5	98.2	99.6	2,389	16,034	8,459	21	123.1
	6	102.1	83.8	2,501	16,530	8,185	24	122.6
	7	101.5	92.9	2,518	16,680	8,840	27	118.2
	8	100.2	94.6	2,699	15,943	8,905	24	117.7
	9	102.4	93.6	2,320	15,641	8,806	30	115.3
	10	101.0	97.3	3,127	16,115	8,975	32	112.8
	11	101.1	97.1	2,704	16,352	9,018	26	113.6
	12	99.0	100.4	2,583	15,806	9,551	32	112.5
R5	1	98.1	107.3	3,402	15,294	10,233	36	111.1
	2	100.2	100.2	2,146	15,101	10,698	40	108.4
	3	101.0	102.9	2,629	15,339	10,561	45	104.8
	4	98.9	101.6	2,439	15,962	11,397	39	102.0
	5	100.0	101.5	2,684	15,496	11,192	49	101.5
	6	100.9	103.7	2,090	15,374	10,983	44	101.3
	7	100.7	102.5	2,339	15,879	10,513	28	103.1
	8	98.5	105.2	2,663	15,282	10,443	48	103.6
	9	100.0	104.3	2,460	15,698	10,176	47	104.1
	10	100.5	106.7	3,101	15,530	10,270	46	103.5
	11	98.5	108.4	2,092	15,162	10,233	56	103.1
	12	97.8	112.8	2,269	16,439	10,751	48	102.9
R6	1	96.8	106.2	1,889	15,293	9,801	52	103.0
	2	98.7	113.3	2,351	15,496	9,303	57	102.5
	3	97.9	110.5	2,227	15,553	9,420	56	104.2
	4	94.3	106.1	2,258	15,003	9,785	54	106.6
	5	99.2	98.3	2,125	15,267	9,988	52	108.4
	6	96.5	110.1	2,310	15,113	10,546	46	107.4
	7	102.5	102.4	2,321	15,011	10,680	44	104.3
	8	97.5	123.3	1,692	15,189	10,748	43	103.2
	9	100.0	122.8	3,821	15,124	10,749	33	104.0
	10	99.4	126.8	1,896	15,004	10,884	47	104.1
	11	95.1	139.9	2,233	14,938	10,629	44	103.0
	12	96.3	108.3	2,015	14,981	9,694	46	104.4

2 一致系列の個別数値

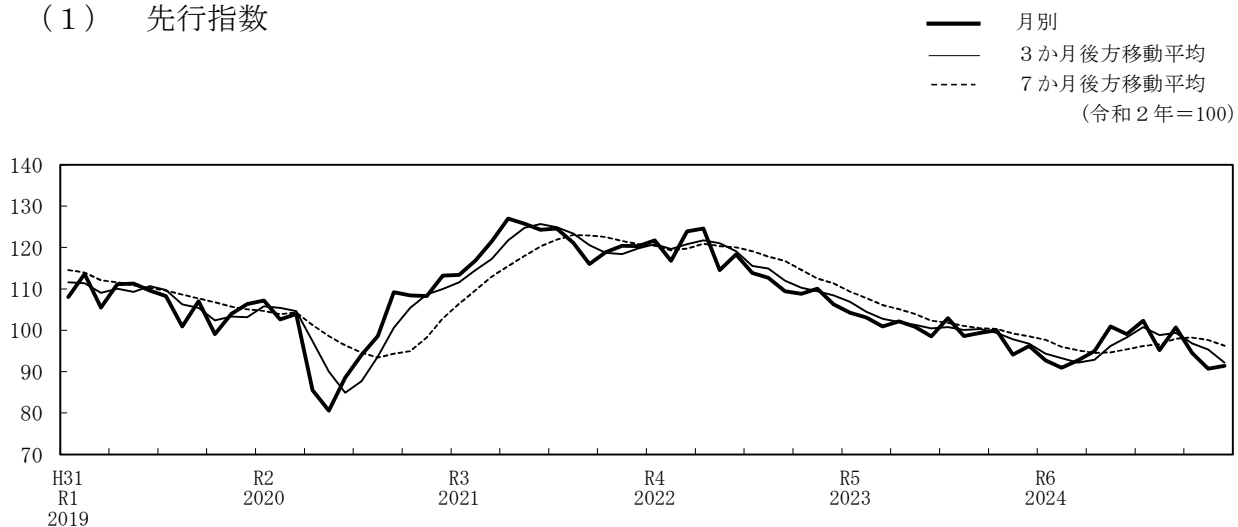
年 月	C1 鉱工業 生産指数	C2 大口電力 消費量	C3 着工建築 物床面積	C4 機械工業 生産指数	C5 労働投入 量指数	C6 有効求人 倍率	C7 百貨店・ スーパー販売額	C8 企業 収益率	C9 輸出 通関実績	
	季調(セナス)	季調(セナス)	季調(セナス)	季調(セナス)	季調(セナス)	季調(セナス)	前年同月比	季調(セナス)	季調(セナス)	
	R2=100	百万KWH	千㎡	R2=100		倍	%	倍	百万円	
R3	1	103.9	3,171	379.98	101.9	1,096,498	0.94	-4.2	1.014	513,687
	2	103.0	3,356	299.11	99.9	1,078,451	0.93	-4.4	1.020	491,253
	3	104.3	3,347	390.03	100.9	1,095,793	0.94	1.6	1.060	516,924
	4	104.1	3,585	331.07	101.2	1,102,356	0.94	15.0	1.077	573,622
	5	103.7	3,306	487.19	98.7	1,080,595	0.94	3.0	1.051	524,344
	6	102.8	3,413	373.63	99.4	1,096,754	0.95	-3.3	1.071	554,530
	7	103.3	3,464	341.16	99.8	1,092,850	0.96	0.4	1.057	526,407
	8	101.1	3,008	347.90	94.6	1,052,063	0.94	-5.8	1.075	556,950
	9	98.5	3,783	353.57	92.6	1,095,921	0.93	-1.3	1.071	556,509
	10	101.1	3,574	440.89	101.9	1,083,781	0.90	1.3	1.124	570,963
	11	100.8	3,473	381.48	98.1	1,070,492	0.91	1.9	1.147	582,926
	12	98.5	3,460	346.99	93.8	1,068,919	0.91	0.9	1.104	581,752
R4	1	100.1	3,520	326.57	96.8	1,122,356	0.93	1.7	1.095	595,684
	2	103.3	3,436	400.34	102.1	1,101,963	0.96	-0.8	1.085	602,208
	3	100.5	3,468	458.07	97.0	1,114,575	0.97	0.4	1.080	620,049
	4	102.1	3,365	389.77	98.6	1,101,909	0.97	3.4	1.137	627,384
	5	99.5	3,421	355.73	94.3	1,106,068	0.99	8.9	1.121	691,372
	6	101.9	3,461	384.40	96.1	1,107,021	1.02	-0.1	1.140	669,138
	7	102.6	3,503	339.74	103.3	1,099,923	1.03	0.6	1.158	656,023
	8	102.9	3,485	408.96	103.9	1,103,586	1.05	0.3	1.156	690,359
	9	104.9	3,392	392.43	106.5	1,091,931	1.05	1.7	1.167	687,177
	10	103.3	3,464	333.70	103.6	1,096,258	1.05	2.4	1.127	714,553
	11	103.6	3,482	335.18	105.0	1,108,849	1.06	0.1	1.161	733,670
	12	103.6	3,519	307.34	106.3	1,110,047	1.06	3.6	1.145	676,584
R5	1	99.0	3,453	360.98	96.1	1,073,099	1.05	2.0	1.106	670,026
	2	99.6	3,448	388.65	96.5	1,095,041	1.03	2.5	1.111	700,362
	3	100.7	3,428	305.79	101.9	1,073,259	1.02	2.7	1.121	665,239
	4	95.8	2,840	614.85	93.6	1,079,719	1.02	3.4	1.096	722,176
	5	96.9	3,520	347.80	94.9	1,081,855	1.02	3.3	1.098	662,107
	6	104.9	3,529	255.63	112.3	1,083,951	1.01	3.9	1.202	672,177
	7	96.5	3,368	594.49	92.7	1,079,924	1.01	4.3	1.092	698,862
	8	96.4	3,309	434.11	93.4	1,075,833	1.00	5.0	1.105	683,148
	9	95.8	3,674	298.05	92.0	1,093,063	1.01	4.0	1.084	724,954
	10	95.0	3,249	739.92	91.1	1,086,711	1.01	2.9	1.057	684,841
	11	94.5	3,139	324.53	92.0	1,082,591	1.01	4.1	1.064	694,346
	12	97.7	3,266	286.31	97.6	1,092,153	1.01	1.5	1.086	690,837
R6	1	92.8	3,520	356.71	88.0	1,115,153	1.02	2.9	1.112	678,851
	2	97.0	3,504	287.95	96.1	1,109,271	1.03	6.6	1.180	665,271
	3	99.0	3,503	289.72	100.5	1,109,995	1.04	4.5	1.122	679,500
	4	90.5	3,061	383.10	86.9	1,106,547	1.01	1.1	1.077	672,306
	5	95.2	3,421	256.70	88.9	1,146,767	0.99	1.8	1.118	686,148
	6	94.6	3,533	306.25	90.2	1,112,659	0.97	5.2	1.067	679,570
	7	99.8	3,546	346.75	98.7	1,120,843	1.01	0.7	1.178	691,110
	8	95.9	3,306	249.71	91.5	1,116,677	1.02	4.7	1.074	673,833
	9	98.1	3,553	498.09	98.4	1,110,067	1.01	0.8	1.110	683,345
	10	98.2	3,454	322.27	95.2	1,127,033	1.02	-0.9	1.128	662,413
	11	96.1		318.43	90.1	1,127,288	1.00	3.4	1.108	637,705
	12	97.3		399.06	92.7	1,126,147	0.99	2.2	1.111	713,592

3 遅行系列の個別数値

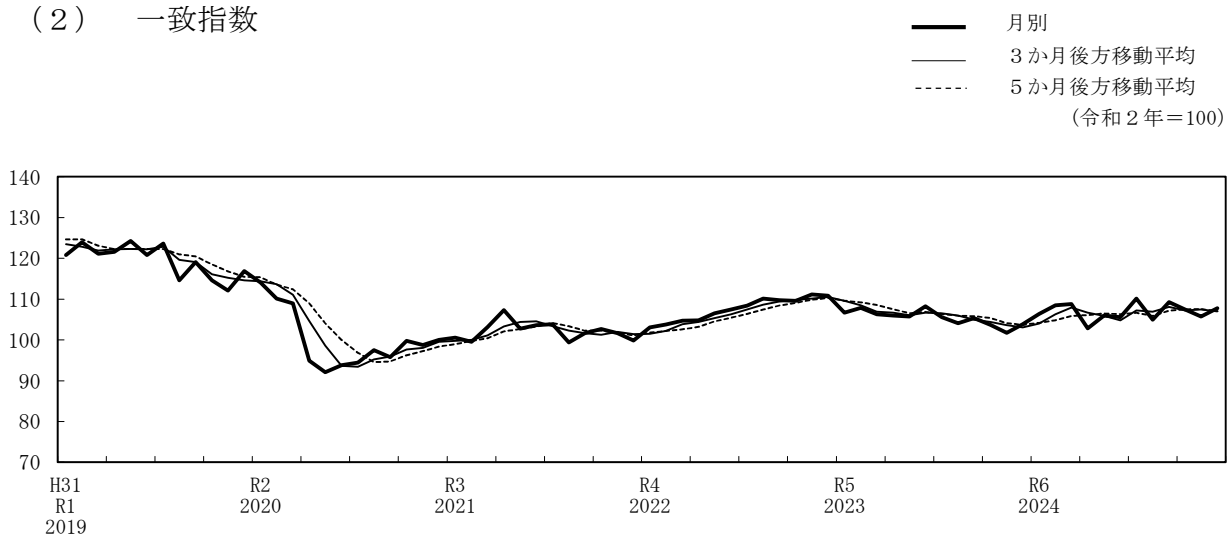
	年 月	Lg1 鉱工業 在庫指数	Lg2 普通営業 倉庫保管残高	Lg3 資本財 出荷指数	Lg4 常用雇用 指数	Lg5 雇 用 保 険 受 給 者 数	Lg6 家計 消費支出 (神戸市)	Lg7 法人事業 税、特別法人 業 税・地 方 法 人 特 別 税 調 定 額	Lg8 銀行貸出 約定平均金利	Lg9 消費者 物価指数
		季調(セサス)	季調(セサス)	季調(セサス)	季調(セサス)	季調(セサス)	前年同月比	季調(セサス)	原系列	前年同月比
		R2=100	千t	R2=100	R2=100	人	%	百万円	%	前年同月値=100
R3	1	97.1	1,928	104.6	105.1	21,802	95.9	17,546	1.123	99.104
	2	97.6	1,918	98.0	104.7	22,118	102.9	15,885	1.118	99.301
	3	98.2	1,901	94.4	105.4	22,660	104.7	14,803	1.114	99.500
	4	97.1	1,936	109.4	104.9	21,787	122.6	19,765	1.104	98.305
	5	95.2	1,933	100.0	105.1	20,196	122.8	16,398	1.106	98.802
	6	97.3	1,907	103.3	105.0	20,880	103.0	17,638	1.104	99.101
	7	96.3	1,959	102.0	104.9	20,168	92.5	19,199	1.087	99.300
	8	98.0	1,987	93.7	103.2	19,814	95.8	17,410	1.079	99.002
	9	97.4	1,960	94.7	103.6	19,376	120.9	16,575	1.079	99.401
	10	98.9	1,988	106.1	102.7	19,383	113.1	19,700	1.096	99.499
	11	101.0	2,020	94.6	102.3	19,368	114.3	17,043	1.092	100.302
	12	100.7	2,022	90.2	102.2	19,396	102.1	19,336	1.080	100.606
R4	1	97.9	2,035	98.8	104.0	19,519	117.7	18,515	1.088	100.503
	2	97.3	2,056	109.5	104.3	19,206	89.0	21,012	1.086	100.805
	3	96.7	2,090	98.1	104.1	19,057	112.2	22,956	1.093	100.703
	4	96.8	2,073	99.9	104.1	18,820	121.6	19,401	1.093	102.130
	5	98.5	2,050	94.9	103.7	17,568	87.4	18,488	1.092	101.818
	6	96.1	2,109	91.8	103.7	18,684	81.7	20,972	1.094	101.613
	7	97.8	2,136	101.3	103.8	18,637	84.4	38,539	1.091	101.913
	8	98.4	2,190	108.0	103.5	18,694	105.1	19,490	1.091	102.117
	9	99.2	2,190	107.0	103.7	18,519	101.8	20,623	1.087	102.410
	10	98.5	2,216	114.8	103.1	18,465	116.6	19,091	1.088	103.219
	11	97.9	2,223	111.0	103.4	18,739	105.5	19,612	1.089	103.310
	12	97.4	2,241	118.0	104.0	18,618	124.2	18,602	1.092	103.213
R5	1	99.8	2,666	96.3	103.7	18,773	104.5	19,083	1.096	103.900
	2	100.2	2,669	95.2	103.6	18,810	100.3	18,950	1.099	102.894
	3	101.2	2,687	99.4	103.3	18,996	75.4	19,504	1.097	103.091
	4	100.7	2,154	92.8	103.2	19,203	83.7	19,293	1.098	103.376
	5	100.8	2,163	87.9	103.1	19,437	120.7	20,472	1.095	103.571
	6	102.1	2,137	119.5	103.1	19,799	115.1	17,724	1.092	103.373
	7	100.4	2,144	81.7	103.4	20,056	127.5	18,690	1.090	103.458
	8	100.1	2,080	90.1	103.2	20,059	111.3	20,074	1.092	103.554
	9	100.6	2,074	79.6	103.3	19,891	83.0	20,262	1.095	103.235
	10	100.4	2,445	74.6	103.5	20,100	82.5	20,046	1.098	103.509
	11	101.3	2,492	77.9	103.6	19,888	78.3	21,197	1.100	103.204
	12	101.1	2,511	105.7	103.6	19,858	74.5	19,820	1.098	103.210
R6	1	98.7	2,222	81.9	103.4	19,685	86.0	21,793	1.095	102.117
	2	102.5	2,263	90.1	103.2	19,850	125.6	21,611	1.096	102.910
	3	102.9	2,233	99.5	103.5	19,741	109.9	21,662	1.099	102.998
	4	101.8		79.2	102.8	19,827	89.4	22,149	1.105	102.690
	5	98.9		74.7	103.3	19,682	99.1	22,269	1.109	102.682
	6	99.8		83.4	103.1	19,392	96.0	18,867	1.113	103.071
	7	100.1		91.6	103.0	19,656	79.5	22,418	1.117	102.770
	8	105.8		89.5	103.4	19,155	89.7	22,156	1.118	103.241
	9	102.4		91.3	102.7	19,290	99.3	21,502	1.145	102.944
	10	101.9		91.3	103.3	18,925	103.4	22,300	1.155	102.448
	11	101.9		89.0	103.4	18,794	117.8	22,358	1.164	103.010
	12	103.4		95.8	103.6	19,177	116.0	22,914		103.770

(参考)
1 最近の兵庫C Iの動き

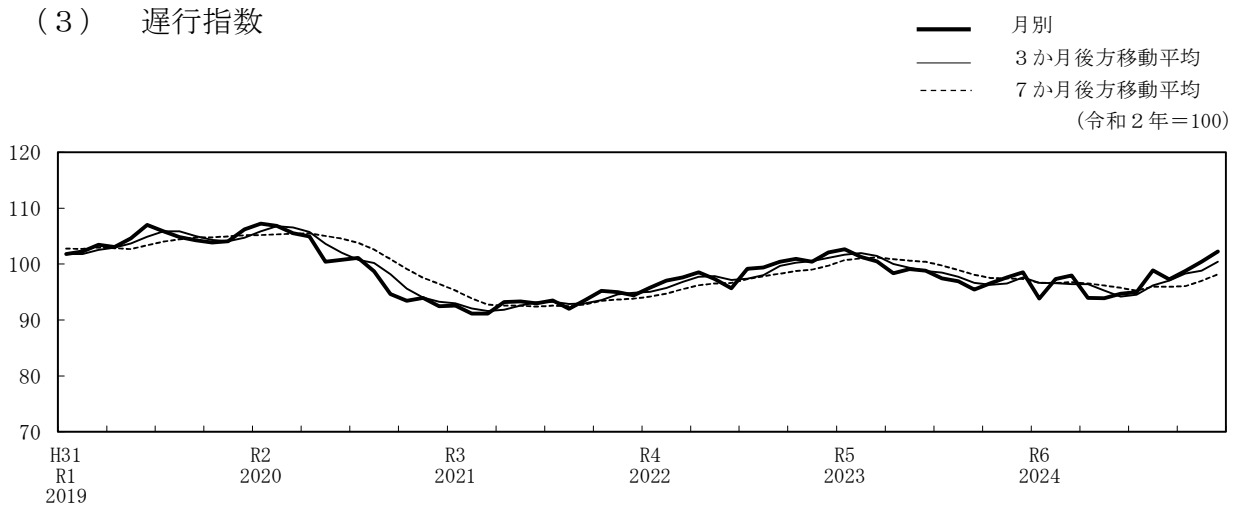
(1) 先行指数



(2) 一致指数



(3) 遅行指数

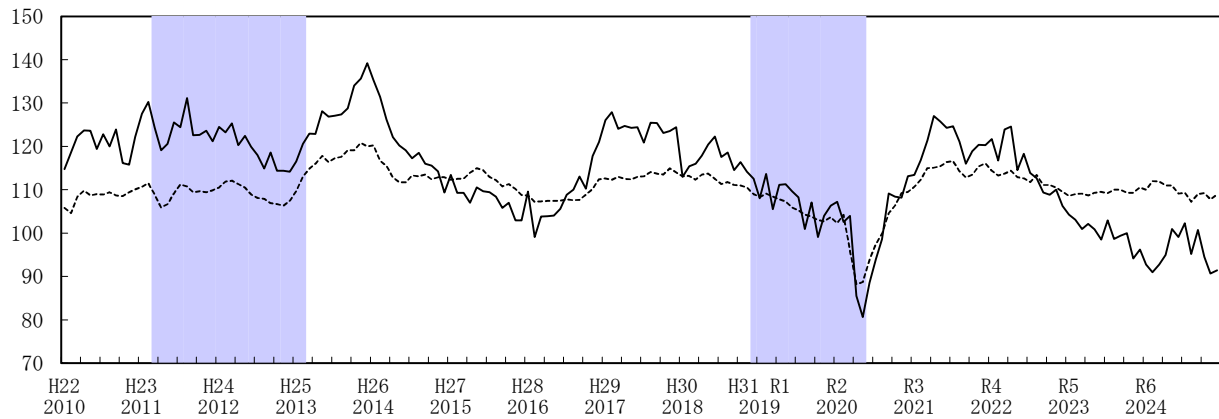


【注】 3か月後方移動平均：3か月前との比較（足下の基調の確認）
 5か月後方移動平均：5か月前との比較（基調判断の確認）
 7か月後方移動平均：7か月前との比較（足下の基調の確認）

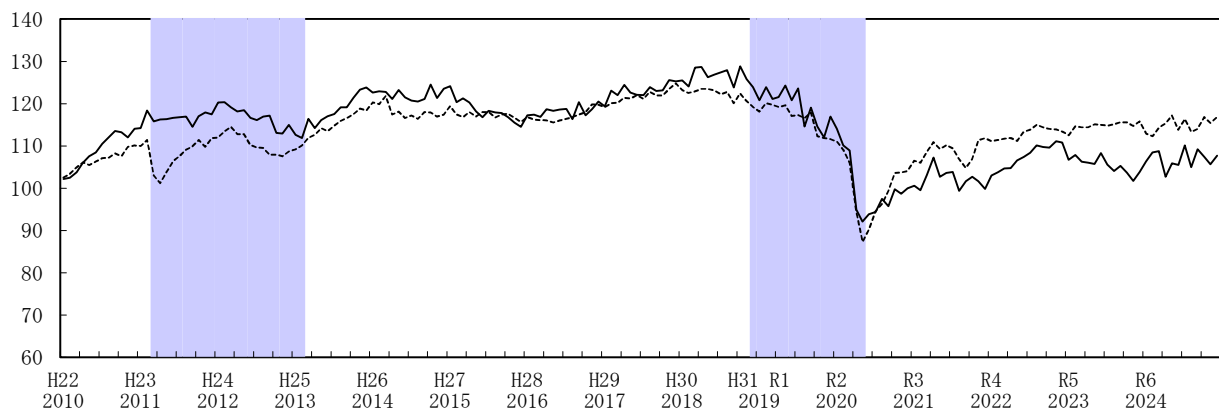
2 最近の兵庫県と全国のC Iの動き

— 兵庫C I (令和2年=100)
 - - - 全国C I (令和2年=100)

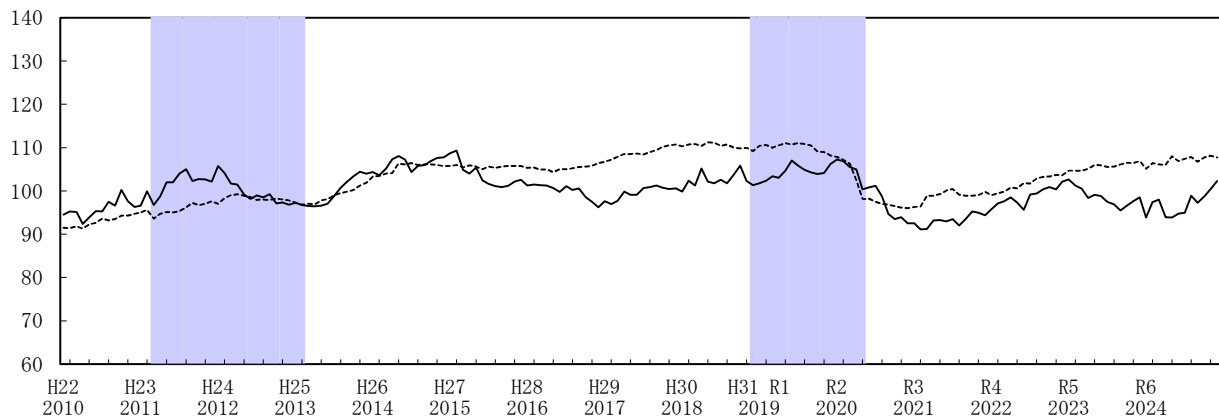
(1) 先行指数



(2) 一致指数



(3) 遅行指数



山
H23/2

谷
H25/2

山
H30/11

谷
R2/5

【注】 部分は兵庫県の景気後退期を示す。

3 国のC I

(1) 先行指数

(令和2年=100)

	1月	2月	3月	4月	5月	6月	7月	8月	9月	10月	11月	12月
27/2015	112.3	112.5	112.6	113.9	115.0	114.5	113.0	112.2	110.8	111.3	110.2	108.8
28/2016	108.7	107.2	107.3	107.4	107.4	107.5	107.8	107.6	107.7	108.9	110.2	112.4
29/2017	112.6	112.3	113.0	112.5	112.4	113.0	113.1	114.1	113.7	113.5	114.9	114.0
30/2018	113.1	113.2	112.3	113.5	113.7	112.5	111.3	111.8	111.1	111.0	110.5	109.0
H31R1/2019	108.3	109.1	108.4	107.8	107.3	105.9	105.2	104.3	103.8	103.0	102.7	103.7
R2/2020	102.3	104.2	95.8	88.2	88.7	93.8	97.4	99.9	104.6	106.4	109.2	109.5
R3/2021	110.7	112.3	115.0	115.1	115.4	116.4	116.6	114.3	112.8	113.5	115.4	116.1
R4/2022	114.4	113.3	113.7	114.4	112.9	112.6	111.8	113.4	111.1	111.1	110.5	109.5
R5/2023	108.6	109.0	109.1	108.7	109.3	109.5	109.2	110.0	110.0	109.3	109.3	110.5
R6/2024	110.0	112.0	111.9	111.0	111.0	109.1	109.3	107.2	109.0	109.2	107.8	108.9

(注) 当月指数は速報値

(2) 一致指数

(令和2年=100)

	1月	2月	3月	4月	5月	6月	7月	8月	9月	10月	11月	12月
27/2015	119.4	117.4	116.8	118.0	116.9	118.0	118.0	116.7	117.4	117.6	116.6	115.7
28/2016	116.8	116.2	116.1	116.0	115.5	116.0	116.4	116.8	117.4	118.0	119.8	119.7
29/2017	119.2	120.1	120.2	121.4	121.2	122.0	121.1	122.8	121.9	121.9	123.5	124.8
30/2018	123.2	122.5	122.9	123.5	123.5	123.1	122.2	122.8	120.1	122.4	120.6	119.2
H31R1/2019	118.1	120.1	119.7	119.2	119.6	117.1	117.3	116.6	117.9	112.3	111.9	111.6
R2/2020	111.0	109.1	106.0	94.6	87.3	90.3	94.6	96.3	99.3	103.6	103.7	104.1
R3/2021	106.5	106.0	108.6	110.9	109.3	110.2	109.4	106.8	104.8	106.9	111.4	111.8
R4/2022	111.1	111.4	111.7	111.9	111.2	113.3	113.8	115.0	114.4	114.0	113.9	113.4
R5/2023	112.5	114.6	114.4	114.4	115.1	115.0	114.8	115.1	115.6	115.6	114.7	115.8
R6/2024	112.9	112.3	114.3	115.3	117.2	113.8	116.4	113.3	114.0	116.8	115.4	116.8

(注) 当月指数は速報値

(3) 遅行指数

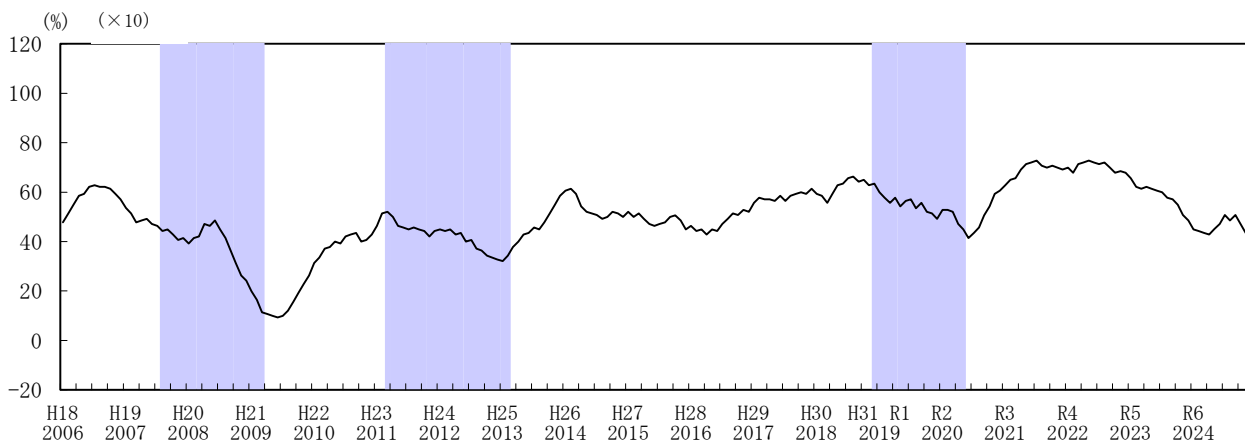
(令和2年=100)

	1月	2月	3月	4月	5月	6月	7月	8月	9月	10月	11月	12月
27/2015	105.7	105.9	105.4	105.9	105.6	105.1	105.6	105.3	105.6	105.8	105.8	105.7
28/2016	105.3	105.4	105.0	105.0	104.3	105.0	105.0	105.2	105.6	105.6	105.9	106.4
29/2017	106.7	107.2	107.9	108.5	108.5	108.6	108.4	109.0	109.4	110.2	110.5	110.7
30/2018	110.3	110.7	110.9	110.4	111.2	111.1	110.4	110.7	110.0	109.8	109.9	109.2
H31R1/2019	110.4	110.6	110.1	110.5	111.0	110.8	111.0	110.9	110.5	109.1	109.0	108.2
R2/2020	107.8	107.2	106.3	102.5	98.1	98.2	97.5	97.0	96.8	96.5	96.1	96.0
R3/2021	96.3	96.4	98.9	98.9	99.2	100.1	100.4	99.1	98.9	98.9	99.0	99.8
R4/2022	99.0	99.5	99.8	100.8	100.6	101.8	101.7	102.9	103.2	103.3	103.7	103.6
R5/2023	104.7	104.7	104.6	105.1	106.0	105.9	105.5	105.6	106.1	106.5	106.4	106.9
R6/2024	105.1	106.4	106.1	106.0	108.0	106.9	107.4	107.8	106.7	107.7	108.1	107.7

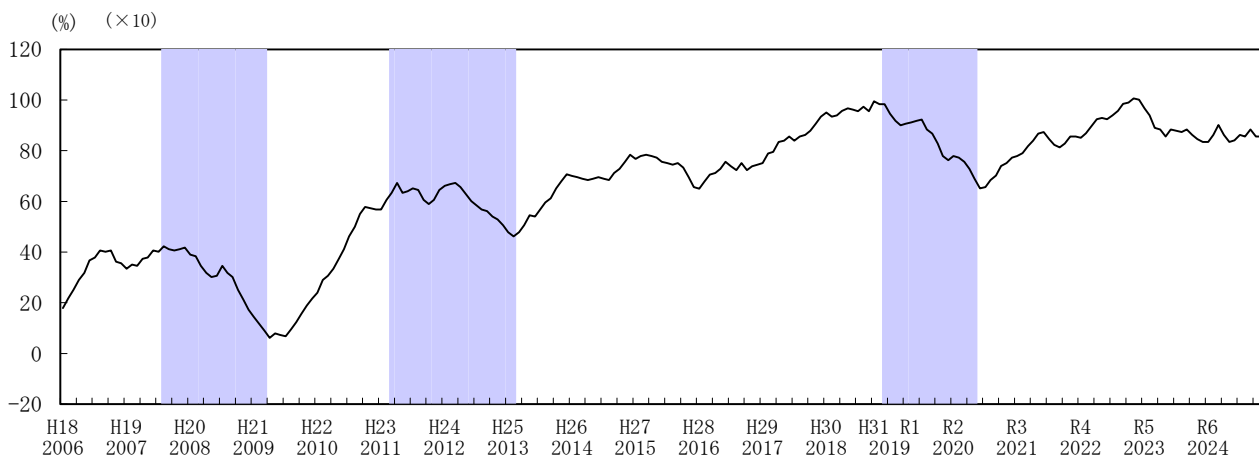
(注) 当月指数は速報値

4 兵庫累積DIグラフ

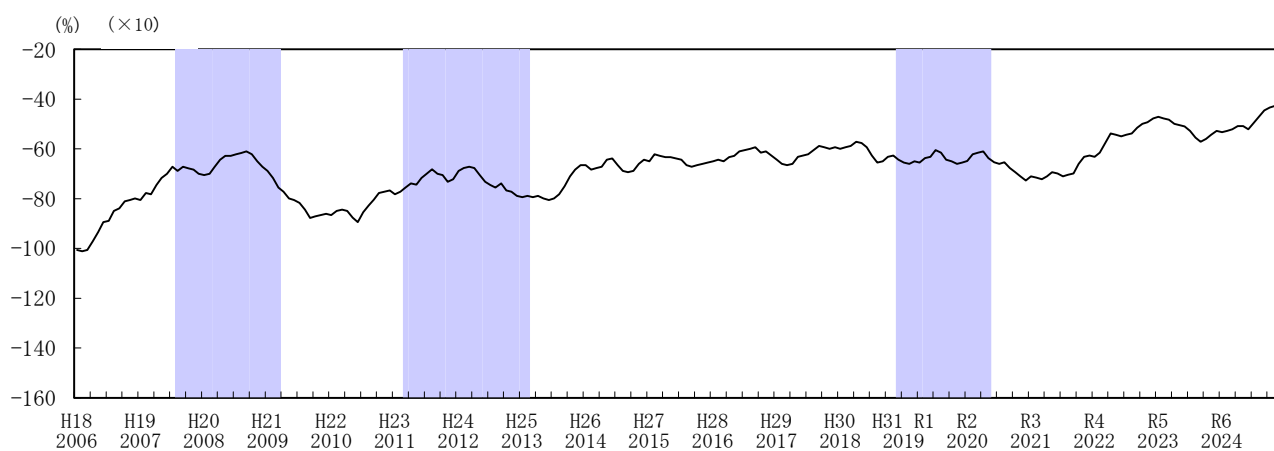
(1) 先行指数



(2) 一致指数



(3) 遅行指数



山 谷
H19/7 21/3

山 谷
23/2 25/2

山 谷
H30/11 R2/5

【注】 部分は景気後退期を示す。

個 別 指 標 の 概 要

系列名及び内容		季節調整方法等	作成機関	資料出所
先行指数	1 生産財生産指数	センサス局法	兵庫県企画部統計課	兵庫県鉱工業指数月報
	2 鉱工業製品在庫率指数 ※	〃	〃	〃
	3 着工新設住宅戸数 総数	〃	国土交通省情報政策課 建設経済統計調査室	建築着工統計調査
	4 新規求人数 常用	〃	厚生労働省職業安定局 雇用政策課	一般職業紹介状況
	5 新車新規登録台数 乗用車、バス、トラックの新車販売台数合計	〃	日本自動車販売協会 連合会兵庫県支部	新車登録速報
	6 企業倒産件数 ※ 負債総額 1,000万円以上の倒産	〃	東京商工リサーチ	全国企業倒産状況
	7 日経商品指数42種	前年同月比	日本経済新聞社	日本経済新聞
一致指数	1 鉱工業生産指数	センサス局法	兵庫県企画部統計課	兵庫県鉱工業指数月報
	2 大口電力消費量 特別高圧電力需要量	〃	経済産業省 資源エネルギー庁	電力調査統計
	3 着工建築物床面積 居住用、非居住用の合計	〃	国土交通省情報政策課 建設経済統計調査室	建築着工統計調査
	4 機械工業生産指数	〃	兵庫県企画部統計課	兵庫県鉱工業指数月報
	5 労働投入量指数(全産業) 常用労働者数(30人以上)×労働時間指数(30人以上)	〃	兵庫県企画部統計課	毎月勤労統計調査地方調査月報
	6 有効求人倍率 パートタイムを含む	〃	厚生労働省職業安定局 雇用政策課	一般職業紹介状況
	7 百貨店・スーパー販売額 前年同月比	〃	近畿経済産業局 総務企画部企画調査課	百貨店・スーパー販売状況
	8 企業収益率(製造業) 鉱工業生産指数×国内企業物価指数(工業製品) 名目賃金指数(きまって支給・30人以上)×常用雇用指数(30人以上)	〃	兵庫県企画部統計課 〃 日本銀行	兵庫県鉱工業指数月報 毎月勤労統計調査地方調査月報 企業物価指数
	9 輸出通関実績 神戸、姫路、東播磨、尼崎西宮芦屋の各港合計	〃	神戸税関調査部 調査統計課	兵庫県貿易統計
遅行指数	1 鉱工業在庫指数	〃	兵庫県企画部統計課	兵庫県鉱工業指数月報
	2 普通営業倉庫保管残高 1～3類、貯蔵槽、野積、危険品の合計	〃	国土交通省物流・自動車局 貨物流通事業課	倉庫統計季報
	3 資本財出荷指数	〃	兵庫県企画部統計課	兵庫県鉱工業指数月報
	4 常用雇用指数(全産業) 規模30人以上の企業	〃	兵庫県企画部統計課	毎月勤労統計調査地方調査月報
	5 雇用保険受給者実人員 ※	〃	厚生労働省兵庫労働局 職業安定部	月報ひょうご
	6 家計消費支出(神戸市)	前年同月比	総務省統計局	家計調査
	7 法人事業税、特別法人事業税・地方法人特別税 現年度課税分	センサス局法	兵庫県財務部税務課	
	8 銀行貸出約定平均金利 都銀、地銀、第二地銀、信金	原数値	日本銀行神戸支店	管内金融経済概況
	9 消費者物価指数(総合)	前年同月比	兵庫県企画部統計課	神戸市消費者物価指数

- (注) 1 ※は景気と逆サイクルの指標
 2 全国の景気動向指数は、内閣府経済社会総合研究所の公表値による
 3 大口電力消費量は、平成28年4月以降は資源エネルギー庁が発表する「都道府県別電力需要実績」の特別高圧電力需要量を接続している。

兵庫C I ・兵庫D I についての問合せ先

兵庫県企画部統計課政策統計班

電話 (078)362-4134

〒650-8567 神戸市中央区下山手通5丁目10-1

この資料の内容はインターネットでもご覧いただけます。

https://web.pref.hyogo.lg.jp/kk11/ac08_2_000000013.html