

# 令和6年度学校基本調査結果(兵庫県)の概要

## I 学校調査

### 1 幼稚園

#### (1) 園数 [表1、統計表1・22]

ア 園数は**410園**で、前年度より**18園**減少している。

イ 設置者別では、国立**2園**(構成比**0.5%**)、公立**231園**(同**56.3%**)、私立**177園**(同**43.2%**)である。

表1 幼稚園の学校数及び学級数

区分	学 校 数			学級数	
	国立	公立	私立		
令和2年度	473	2	278	193	2,089
3	461	2	270	189	2,002
4	446	2	260	184	1,943
5	428	2	245	181	1,825
6	410	2	231	177	1,715

#### (2) 学級数 [表1、統計表9・22]

ア 学級数は**1,715学級**で、前年度より**110学級**減少している。

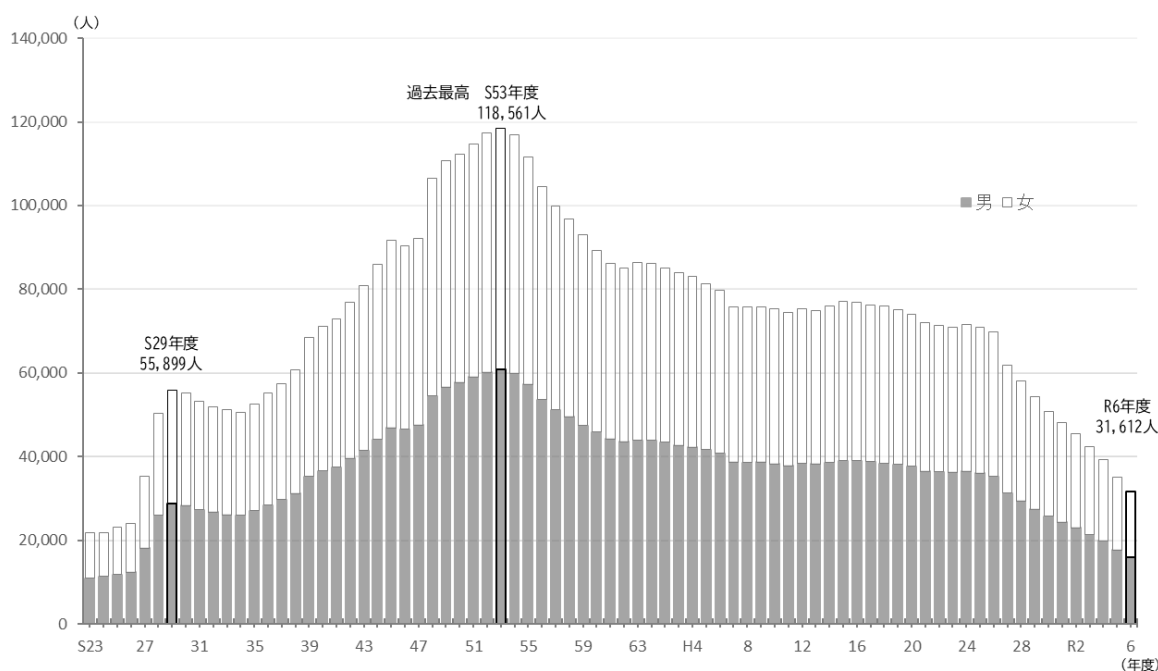
イ 設置者別では、国立**12学級**(構成比**0.7%**)、公立**578学級**(同**33.7%**)、私立**1,125学級**(同**65.6%**)である。

#### (3) 園児数 [表2、図1、統計表11・22・23]

ア 園児数は**31,612人**(男**15,913人**、女**15,699人**)で、前年度より**3,444人**(**9.8%**)減少している。

イ 年齢別では、3歳児**8,542人**、4歳児**10,794人**、5歳児**12,276人**で、前年度より3歳児は**921人**、4歳児は**1,302人**、5歳児は**1,221人**それぞれ減少している。

図1 幼稚園の園児数の推移



(4) 修了者数 [表2、統計表22・27・31]

ア 修了者数は13,525人で、前年度より1,785人(11.7%)減少している。

イ 本年度の小学校及び義務教育学校第1学年児童数に対する本年3月の幼稚園修了者数の比率は32.3%で、前年度より2.7ポイント低下している。

表2 幼稚園の園児数及び修了者数

(人、%)

区分	園児数						教員(本務者) 1人当たりの 園児数	修了者数	小学校第1学年 児童数に対する 幼稚園修了者数 の比率※	教員数(本務者)		
	男	女	3歳児	4歳児	5歳児	男				女		
令和2年度	45,514	22,909	22,605	12,042	16,006	17,466	11.6	19,023	41.8	3,939	204	3,735
3	42,264	21,314	20,950	11,276	14,797	16,191	11.0	17,506	38.8	3,846	216	3,630
4	39,222	19,860	19,362	10,606	13,478	15,138	10.3	16,252	36.6	3,796	206	3,590
5	35,056	17,605	17,451	9,463	12,096	13,497	9.7	15,310	35.0	3,623	182	3,441
6	31,612	15,913	15,699	8,542	10,794	12,276	9.1	13,525	32.3	3,464	178	3,286

※小学校第1学年児童数には、義務教育学校第1学年児童数を含む。

(5) 教員数(本務者) [表2、統計表18・22]

ア 教員数(本務者)は3,464人で、前年度より159人(4.4%)減少している。

イ 男女別では、男178人(構成比5.1%)、女3,286人(94.9%)である。

## 2 幼保連携型認定こども園

### (1) 園 数 [表3、統計表1・24]

- ア 園数は585園で、前年度より16園増加している。
- イ 設置者別では、公立93園(構成比15.9%)、私立492園(同84.1%)である。

### (2) 学 級 数 [表3、統計表9・24]

- ア 学級数は2,272学級で、前年度より2学級減少している。
- イ 設置者別では、公立406学級(構成比17.9%)、私立1,866学級(同82.1%)である。

表3 幼保連携型認定こども園の学校数及び学級数 (園、学級)

区分	学 校 数			学級数
	公立	私立		
令和2年度	501	87	414	2,010
3	529	89	440	2,102
4	547	90	457	2,145
5	569	91	478	2,274
6	585	93	492	2,272

### (3) 園 児 数 [表4、統計表11・24・25]

- ア 園児数は63,500人(男32,604人、女30,896人)で、前年度より30人(0.0%)減少している。
- イ 年齢別では、0歳児2,139人、1歳児7,287人、2歳児9,004人、3歳児14,709人、4歳児15,059人、5歳児15,302人で、前年度より0歳児で22人減少、1歳児で58人、2歳児で278人増加、3歳児で283人減少、4歳児で176人増加、5歳児で237人減少している。

### (4) 修 了 者 数 [表4、統計表24・27・31]

- ア 修了者数は16,110人で、前年度より183人(1.1%)増加している。
- イ 本年度の小学校及び義務教育学校第1学年児童数に対する本年3月の幼保連携型認定こども園修了者数の比率は38.5%で、前年度より2.1ポイント上昇している。

### (5) 教育・保育職員数(本務者) [表4、統計表18・24]

- ア 教育・保育職員数(本務者)は10,528人で、前年度より430人(4.3%)増加している。
- イ 男女別では、男481人(構成比4.6%)、女10,047人(同95.4%)である。

表4 幼保連携型認定こども園の園児数及び修了者数

(人、%)

区分	園 児 数									教育・保育職員(本務者)1人当たりの園児数	修了者数	小学校第1学年児童数に対するこども園修了者数の比率※	教員数(本務者)		
	男	女	0歳児	1歳児	2歳児	3歳児	4歳児	5歳児	男				女		
令和2年度	59,924	30,785	29,139	2,023	6,412	8,012	14,280	14,581	14,616	6.7	13,557	29.8	8,891	417	8,474
3	61,889	31,861	30,028	2,118	6,684	8,246	14,496	15,171	15,174	6.5	15,045	33.3	9,557	446	9,111
4	62,254	32,005	30,249	2,167	6,896	8,421	14,395	14,938	15,437	6.4	15,570	35.0	9,801	467	9,334
5	63,530	32,525	31,005	2,161	7,229	8,726	14,992	14,883	15,539	6.3	15,927	36.4	10,098	486	9,612
6	63,500	32,604	30,896	2,139	7,287	9,004	14,709	15,059	15,302	6.0	16,110	38.5	10,528	481	10,047

※小学校第1学年児童数には、義務教育学校第1学年児童数を含む。

### 3 小 学 校

#### (1) 学 校 数 [表5、統計表1・26]

ア 学校数は731校で、前年度より6校減少している。

イ 設置者別では、国立2校(構成比0.3%)、公立718校(同98.2%)、私立11校(同1.5%)である。

#### (2) 学 級 数 [表5、統計表9・26]

ア 学級数は11,597学級で、前年度より43学級増加している。

イ 設置者別では、国立30学級(構成比0.3%)、公立11,441学級(同98.6%)、私立126学級(同1.1%)である。

ウ 学級編成別では、単式学級9,262学級(構成比79.9%)、複式学級72学級(同0.6%)、特別支援学級2,263学級(同19.5%)である。

表5 小学校の学校数及び学級数

(校、学級)

区分	学 校 数			学級数	単式	複式	特別支援
	国立	公立	私立				
令和2年度	754	2	741	11,746	9,678	81	1,987
3	747	2	734	11,650	9,559	76	2,015
4	742	2	729	11,603	9,450	74	2,079
5	737	2	724	11,554	9,327	69	2,158
6	731	2	718	11,597	9,262	72	2,263

#### (3) 児 童 数 [表6、図2、統計表11・26]

ア 児童数は264,806人で、前年度より5,932人(2.2%)減少している。平成19年度から18年連続して減少し、調査を開始した昭和23年度以降で最少となった。

イ 設置者別では、国立847人(構成比0.3%)、公立260,801人(同98.5%)、私立3,158人(同1.2%)である。

ウ 男女別では、男135,312人(構成比51.1%)、女129,494人(同48.9%)である。

エ 1学級当たりの児童数は22.8人で、近年減少傾向にあり、前年度より0.6人減少している。

オ 教員(本務者)1人当たりの児童数は14.3人で、近年減少傾向にあり、前年度より0.4人減少している。

表6 小学校の児童数

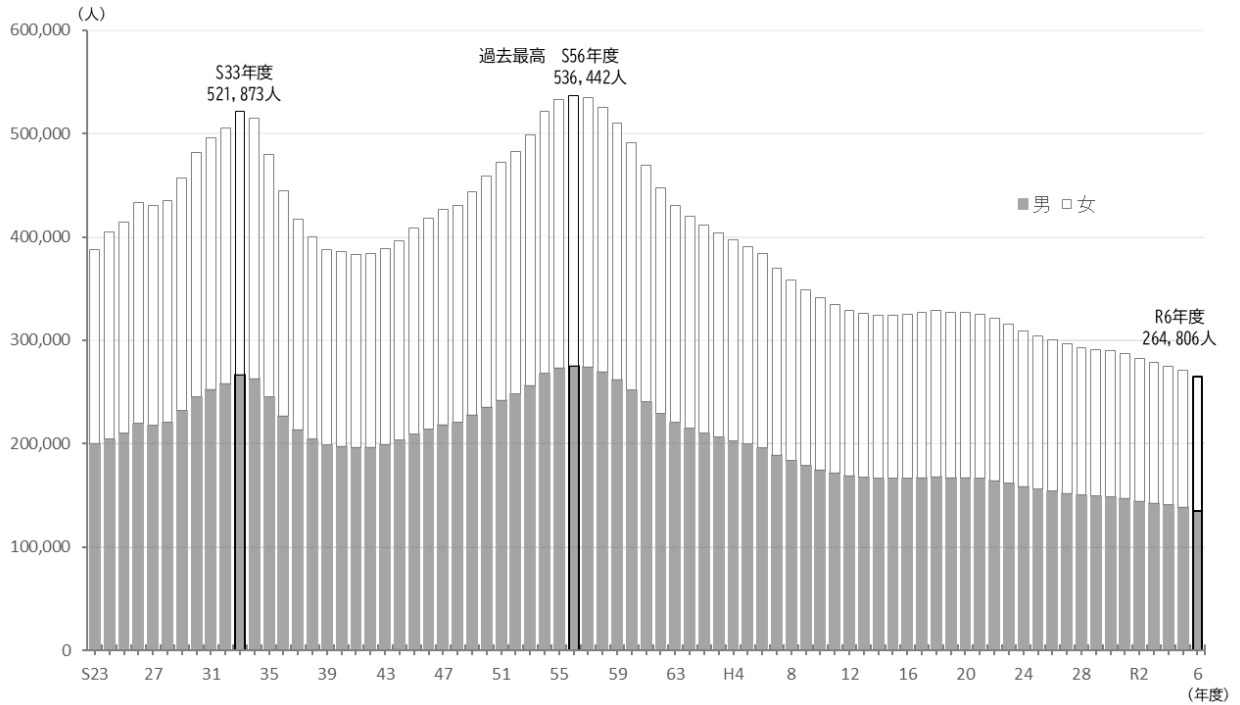
(人)

区分	児 童 数			1学級当たりの児童数	教員(本務者)1人当たりの児童数
		男	女		
令和2年度	282,758	144,098	138,660	24.1	15.3
3	278,500	142,267	136,233	23.9	15.2
4	275,186	140,598	134,588	23.7	15.0
5	270,738	138,353	132,385	23.4	14.7
6	264,806	135,312	129,494	22.8	14.3

(注) 1 「1学級当たりの児童数」とは、児童数計を学級数計で割った数値である。

2 「教員1人当たりの児童数」とは、児童数計を教員数(本務者)計で割った数値である。

図2 小学校の児童数の推移



(4) 教員数(本務者) [表7、統計表18・26]

ア 教員数(本務者)は18,564人で、前年度より157人(0.9%)増加している。

イ 男女別では、男6,797人(構成比36.6%)、女11,767人(同63.4%)である。

表7 小学校の教員数(本務者) (人)

区分	教員数(本務者)	
	男	女
令和2年度	18,485	11,643
3	18,364	11,574
4	18,336	11,590
5	18,407	11,636
6	18,564	11,767

## 4 中学校

### (1) 学校数 [表8、統計表1・28]

ア 学校数は**374**校で、前年度より**1**校減少している。

イ 設置者別では、国立**1**校(構成比**0.3%**)、公立**330**校(同**88.2%**)、私立**43**校(同**11.5%**)である。

### (2) 学級数 [表8、統計表9・28]

ア 学級数は**4,843**学級で、前年度より**22**学級減少している。

イ 設置者別では、国立**9**学級(構成比**0.2%**)、公立**4,465**学級(同**92.2%**)、私立**369**学級(同**7.6%**)である。

ウ 学級編成別では、単式学級**3,973**学級(構成比**82.0%**)、特別支援学級**870**学級(同**18.0%**)である。

表8 中学校の学校数及び学級数 (校、学級)

区分	学 校 数			学級数				
	国立	公立	私立	単式	複式	特別支援		
令和2年度	383	1	339	43	4,785	4,031	—	754
3	380	1	336	43	4,857	4,063	—	794
4	376	1	332	43	4,866	4,036	—	830
5	375	1	331	43	4,865	4,017	—	848
6	374	1	330	43	4,843	3,973	—	870

### (3) 生徒数 [表9、図3、統計表11・28]

ア 生徒数は**139,347**人で、前年度より**1,611**人(**1.1%**)減少している。令和4年度から3年連続して減少し、調査を開始した昭和23年度以降で最少となった。

イ 設置者別では、国立**267**人(構成比**0.2%**)、公立**126,931**人(同**91.1%**)、私立**12,149**人(同**8.7%**)である。

ウ 男女別では、男**71,176**人(構成比**51.1%**)、女**68,171**人(同**48.9%**)である。

エ 1学級当たりの生徒数は**28.8**人で、近年減少傾向にあり、前年度より**0.2**人減少している。

オ 教員(本務者)1人当たりの生徒数は**13.4**人で、前年度より**0.2**人減少している。

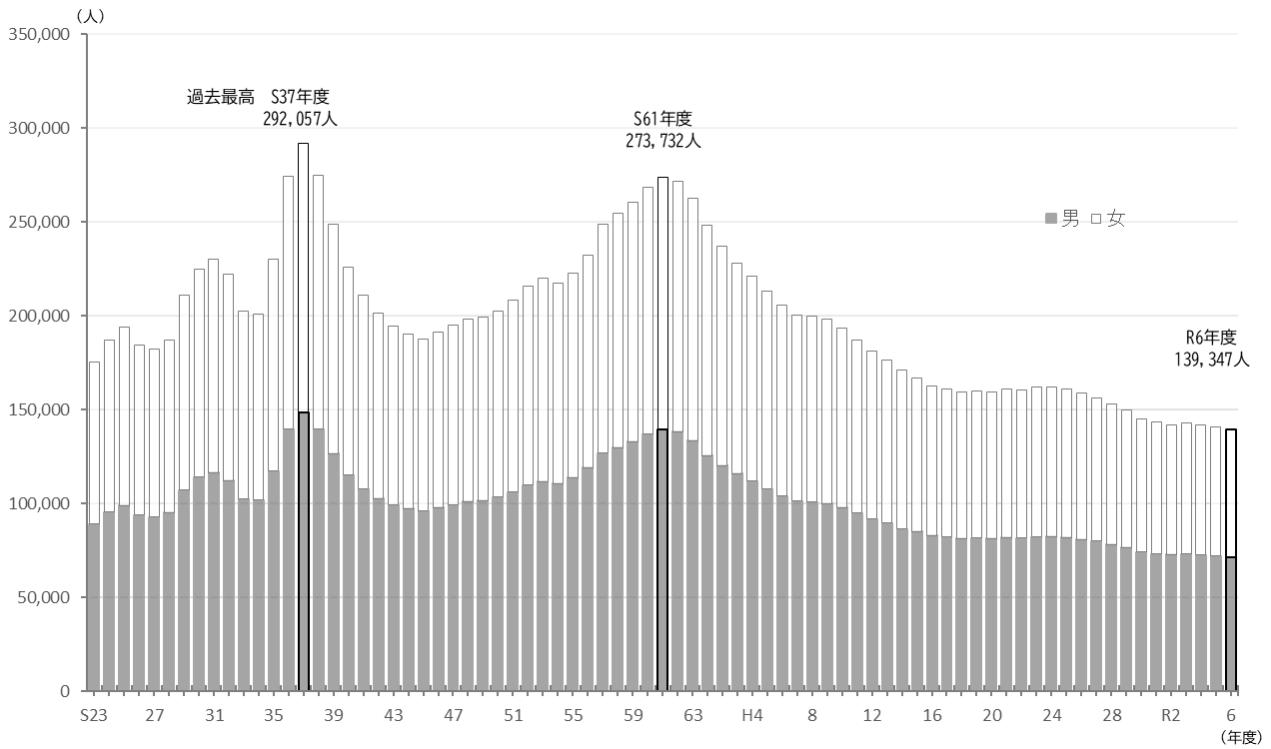
表9 中学校の生徒数 (人)

区分	生 徒 数			1学級当たりの生徒数	教員(本務者)1人当たりの生徒数
		男	女		
令和2年度	142,012	72,862	69,150	29.7	13.8
3	143,075	73,095	69,980	29.5	13.7
4	141,997	72,570	69,427	29.2	13.7
5	140,958	71,950	69,008	29.0	13.6
6	139,347	71,176	68,171	28.8	13.4

(注) 1 「1学級当たりの生徒数」とは、生徒数計を学級数計で割った数値である。

2 「教員1人当たりの生徒数」とは、生徒数計を教員数(本務者)計で割った数値である。

図3 中学校の生徒数の推移



(4) 教員数(本務者) [表10、統計表18・28]

ア 教員数(本務者)は10,383人で、前年度より1人(0.0%)増加している。

イ 男女別では、男5,700人(構成比54.9%)、女4,683人(同45.1%)である。

表10 中学校の教員数(本務者) (人)

区分	教員数(本務者)	
	男	女
令和2年度	10,316	4,479
3	10,406	4,556
4	10,388	4,581
5	10,382	4,615
6	10,383	4,683

## 5 義務教育学校

### (1) 学校数 [表 11、統計表 1・30]

学校数は9校（公立9校）で、前年度より1校増加している。

### (2) 学級数 [表 11、統計表 9・30]

ア 学級数は198学級で、前年度より21学級増加している。

イ 学級編成別では、単式学級155学級（構成比78.3%）、特別支援学級43学級（同21.7%）である。

表11 義務教育学校の学校数及び学級数 (校、学級)

区分	学校数		学級数	単式	複式	特別支援
	公立	私立				
令和2年度	6	6	153	125	—	28
3	7	7	171	137	—	34
4	7	7	168	134	—	34
5	8	8	177	140	—	37
6	9	9	198	155	—	43

### (3) 児童・生徒数 [表 12、統計表 11・30]

ア 児童・生徒数は4,306人で、前年度より286人増加している。

イ 男女別では、男2,222人（構成比51.6%）、女2,084人（同48.4%）である。

ウ 1学級当たりの児童・生徒数は21.7人で、前年度より1.0人減少している。

エ 教員（本務者）1人当たりの児童・生徒数は11.2人で、前年度より0.4人減少している。

表12 義務教育学校の児童・生徒数 (人)

区分	児童・生徒数			1学級当たりの 児童・生徒数	教員(本務者) 1人当たりの 児童・生徒数
	男	女	合計		
令和2年度	2,222	2,084	4,306	21.7	11.2
3	2,222	2,085	4,307	23.6	12.2
4	2,222	2,059	4,281	23.9	12.3
5	2,222	2,062	4,284	22.7	11.6
6	2,222	2,084	4,306	21.7	11.2

(注) 1 「1学級当たりの児童・生徒数」とは、児童・生徒数計を学級数計で割った数値である。

2 「教員1人当たりの児童・生徒数」とは、児童・生徒数計を教員数（本務者）計で割った数値である。

### (4) 教員数（本務者） [表 13、統計表 18・30]

ア 教員数（本務者）は385人で、前年度より37人（10.6%）増加している。

イ 男女別では、男159人（構成比41.3%）、女226人（同58.7%）である。

表13 義務教育学校の教員数（本務者） (人)

区分	教員数(本務者)	
	男	女
令和2年度	125	260
3	140	231
4	139	225
5	141	247
6	159	226



## 6 高等学校（全日制・定時制）

### (1) 学 校 数 [表 14、統計表 1・4・32]

ア 学校数は 205 校で、前年度と同じである。

イ 設置者別では、公立 153 校(構成比 74.6%)、私立 52 校(同 25.4%)である。

ウ 課程別では、全日制独立校 182 校(構成比 88.8%)、定時制独立校 13 校(同 6.3%)、全日制・定時制併置校 10 校(同 4.9%)である。

### (2) 学 級 数 [表 14、統計表 9・32]

学級数（教科外活動としてホームルーム活動を行うために編制されている公立学校本科の学級数）は 2,555 学級である。

表 14 高等学校の学校数及び学級数 (校、学級)

区分	学 校 数						学級数
	設置者別		課程別				
	公立	私立	全日制	定時制	並置		
令和2年度	205	153	52	182	13	10	2,658
3	205	153	52	182	13	10	2,589
4	205	153	52	182	13	10	2,559
5	205	153	52	182	13	10	2,543
6	205	153	52	182	13	10	2,555

### (3) 生 徒 数 [表 15、図 4・5、統計表 11・12・32]

ア 生徒数は 123,608 人で、前年度より 19 人(0.0%)増加している。

イ 設置者別では、公立 92,078 人(構成比 74.5%)、私立 31,530 人(同 25.5%)である。

ウ 男女別では、男 62,555 人(構成比 50.6%)、女 61,053 人(同 49.4%)である。

エ 本科の生徒数は 123,458 人で、課程別にみると全日制 118,980 人(構成比 96.4%)、定時制 4,478 人(同 3.6%)である。

専攻科の生徒数は 150 人である。

オ 本科の学科別生徒数をみると、普通科 92,168 人(構成比 74.7%)、総合学科 9,285 人(同 7.5%)、工業科 8,683 人(同 7.0%)、商業科 5,687 人(同 4.6%)の順となっている。

カ 教員（本務者）1人当たりの生徒数は 12.8 人であり、前年度より 0.1 人減少している。

表 15 高等学校の生徒数 (人)

区分	生 徒 数							専攻科	別科	教員(本務者) 1人当たりの 生徒数
	男	女	本 科		専攻科	別科				
			全日制	定時制						
令和2年度	132,810	66,564	66,246	132,668	127,457	5,211	142	—	13.4	
3	128,298	64,242	64,056	128,157	123,290	4,867	141	—	13.2	
4	125,676	63,175	62,501	125,518	120,970	4,548	158	—	13.0	
5	123,589	62,511	61,078	123,438	119,042	4,396	151	—	12.9	
6	123,608	62,555	61,053	123,458	118,980	4,478	150	—	12.8	

※ 「教員（本務者）1人当たりの生徒数」とは、生徒数計を教員数（本務者）計で割った数値である。

図4 高等学校の生徒数の推移

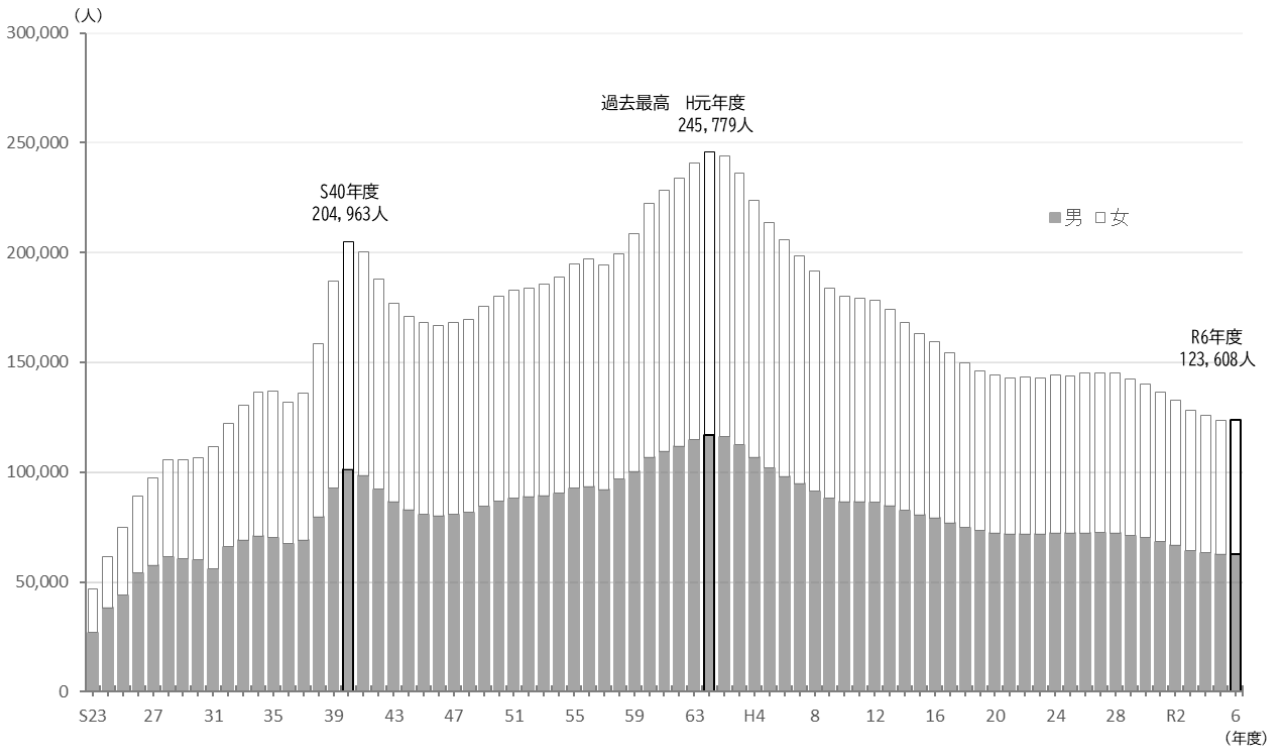
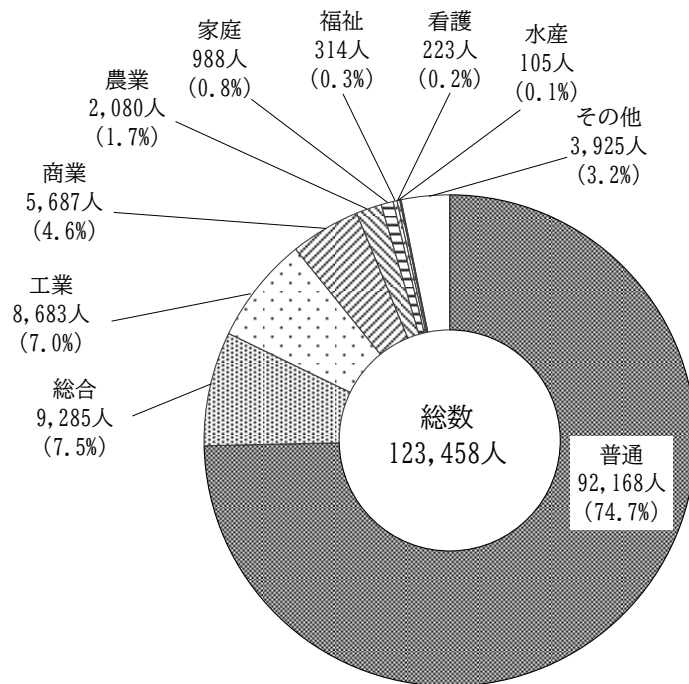


図5 高等学校（本科）の学科別生徒数



(4) 入学状況(本科) [表16、統計表16]

ア 入学志願者数は71,504人で、前年度より223人(0.3%)減少している。

イ 入学者数は41,872人で、前年度より163人(0.4%)減少している。

男女別では、男21,133人(構成比50.5%)、女20,739人(同49.5%)である。

ウ 入学者のうち他府県所在の中学校卒業者は578人(構成比1.4%)、過年度中学校卒業者は72人(同0.2%)である。

表16 高等学校(本科)の入学志願者数及び入学者数

(人、%)

区分	入学志願者数			入学者数			入学率		
	a			b			b/a×100		
	男	女		男	女		男	女	
計	71,504	35,752	35,752	41,872	21,133	20,739	58.6	59.1	58.0
公立	36,499	18,116	18,383	31,296	15,499	15,797	85.7	85.6	85.9
私立	35,005	17,636	17,369	10,576	5,634	4,942	30.2	31.9	28.5
全日制計	69,817	34,737	35,080	40,378	20,230	20,148	57.8	58.2	57.4
公立	34,812	17,101	17,711	29,802	14,596	15,206	85.6	85.4	85.9
私立	35,005	17,636	17,369	10,576	5,634	4,942	30.2	31.9	28.5
定時制計	1,687	1,015	672	1,494	903	591	88.6	89.0	87.9
公立	1,687	1,015	672	1,494	903	591	88.6	89.0	87.9
私立	-	-	-	-	-	-	-	-	-

※同一人が2以上の学校に入学志願した場合は、それぞれの学校の入学志願者として計上されるので、入学志願者数は延数である。

(5) 教員数(本務者) [表17、統計表18・32]

ア 教員数(本務者)は9,691人で、前年度より86人(0.9%)増加している。

イ 男女別では、男6,461人(構成比66.7%)、女3,230人(同33.3%)である。

表17 高等学校の教員数(本務者)

(人)

区分	教員数(本務者)		
		男	女
令和2年度	9,930	6,743	3,187
3	9,744	6,591	3,153
4	9,649	6,493	3,156
5	9,605	6,412	3,193
6	9,691	6,461	3,230

## 7 高等学校（通信制）

(1) 学校数 [表 18、統計表 1・35]

学校数は5校(公立2校、私立3校)で、前年度と同じである。

(2) 生徒数 [表 18、統計表 11・35]

生徒数は6,278人(男2,862人、女3,416人)で、前年度より132人(2.1%)増加している。

(3) 教員数(本務者) [表 18、統計表 18・35]

教員数(本務者)は147人(男93人、女54人)で、前年度より1人(0.7%)減少している。

表18 高等学校（通信制）の学校数、生徒数及び教員数(本務者) (校、人)

区分	学校数	生徒数			教員数 (本務者)
			男	女	
令和2年度	5	4,994	2,371	2,623	141
3	5	5,542	2,627	2,915	160
4	5	5,881	2,779	3,102	120
5	5	6,146	2,827	3,319	148
6	5	6,278	2,862	3,416	147

## 8 中等教育学校

(1) 学校数 [表 19、統計表 1・36]

学校数は2校(国立1校、公立1校)で、前年度と同じである。

(2) 学級数 [表 19、統計表 9・36]

学級数は21学級(前期課程15学級、後期課程6学級)で、前年度と同じである。

(3) 生徒数 [表 19、統計表 11・36]

生徒数は1,173人(男508人、女665人)で、前年度より4人(0.3%)増加している。

(4) 教員数(本務者) [表 19、統計表 18・36]

教員数(本務者)は87人(男56人、女31人)で、前年度より2人(2.2%)減少している。

表19 中等教育学校の学校数、学級数、生徒数及び教員数(本務者) (校、学級、人)

区分	学校数	前期課程				後期課程				教員数 (本務者)
		学級数	生徒数			学級数	生徒数			
				男	女			男	女	
令和2年度	2	15	602	269	333	6	603	235	368	91
3	2	15	606	271	335	6	580	233	347	91
4	2	15	602	266	336	6	584	249	335	90
5	2	15	603	257	346	6	566	253	313	89
6	2	15	603	255	348	6	570	253	317	87

## 9 特別支援学校

学校教育法の一部改正に伴い、平成19年4月1日から盲・聾・養護学校が「特別支援学校」に一本化された。

### (1) 学校数 [表20、統計表1・38]

学校数は49校(国立1校、県立29校、市立19校)で、前年度より1校増加している。

### (2) 学級数 [表20、統計表9・38]

学級数は1,709学級で、前年度より45学級増加している。

### (3) 在学者数 [表20、図6、統計表11・38・39・40]

ア 在学者数は6,503人(男4,377人、女2,126人)で、前年度より244人(3.9%)増加し、過去最多となっている。

イ 学部別では、幼稚園部37人、小学部1,846人、中学部1,631人、高等部2,989人である。

ウ 教員(本務者)1人あたりの在学者数は1.62人である。

### (4) 教員数(本務者) [表20、統計表18・38]

ア 教員数(本務者)は4,016人で、前年度より128人(3.3%)増加している。

イ 男女別では、男1,584人(構成比39.4%)、女2,432人(同60.6%)である。

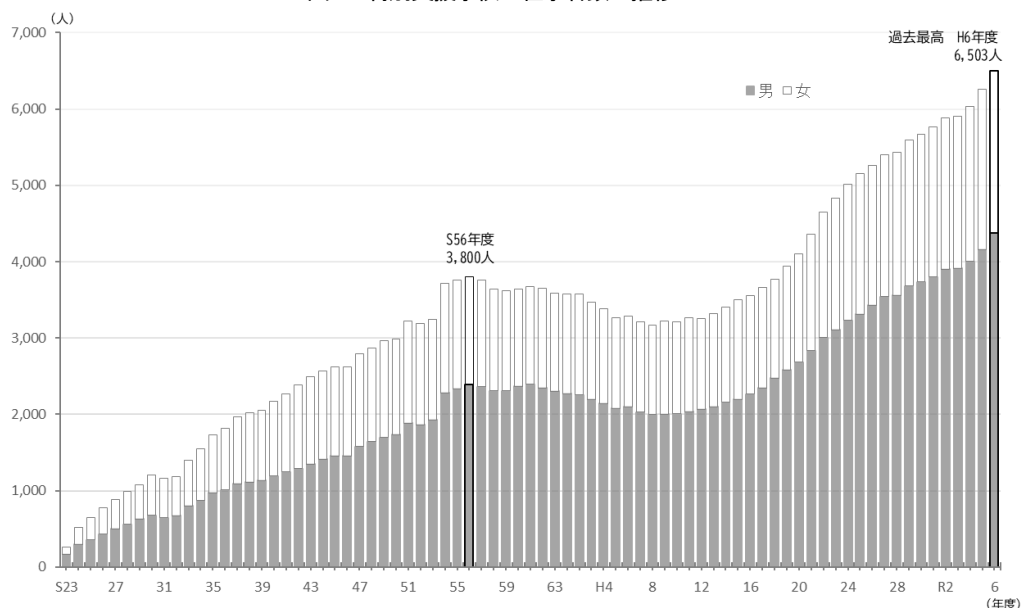
表20 特別支援学校の学校数、学級数、在学者数及び教員数(本務者)

(校、学級、人)

区分	学校数	学級数	在学者数				教員(本務者)1人あたりの在学者数	教員数(本務者)	
			幼稚園部	小学部	中学部	高等部			
令和2年度	47	1559	5,879	46	1,518	1,359	2,956	1.54	3,813
3	47	1605	5,909	54	1,572	1,458	2,825	1.54	3,847
4	48	1607	6,029	46	1,673	1,474	2,836	1.57	3,833
5	48	1664	6,259	46	1,736	1,582	2,895	1.61	3,888
6	49	1709	6,503	37	1,846	1,631	2,989	1.62	4,016

※「教員1人あたりの在学者数」とは、在学者数計を教員数(本務者)計で割った数値である。

図6 特別支援学校の在学者数の推移



## 10 専修学校

### (1) 学校数 [表21、統計表1・41]

学校数は97校(国立1校、公立8校、私立88校)で、前年度より2校増加している。

### (2) 生徒数 [表21、図7、統計表7・41]

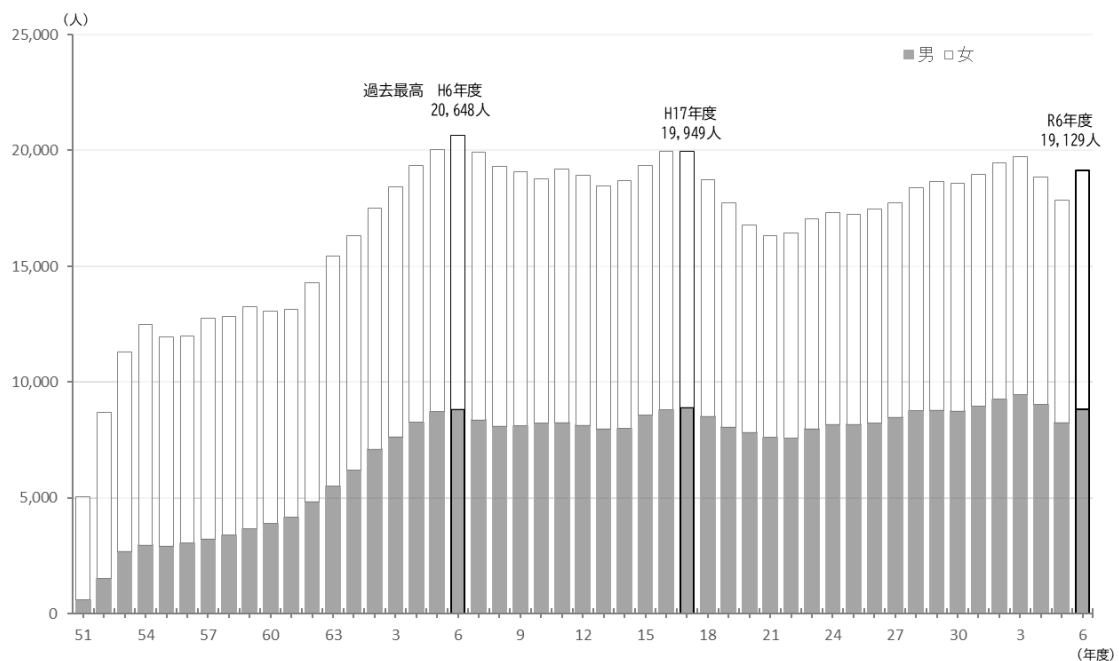
生徒数は19,129人(男8,828人、女10,301人)で、前年度より1,262人(7.1%)増加している。

表21 専修学校の学校数及び生徒数

(校、人)

区分	学 校 数			生 徒 数						
	国立	公立	私立	男	女	高等課程	専門課程	一般課程		
令和2年度	96	1	8	87	19,468	9,252	10,216	1,449	18,015	4
3	98	1	8	89	19,748	9,454	10,294	1,509	18,234	5
4	94	1	8	85	18,853	9,027	9,826	1,642	17,201	10
5	95	1	8	86	17,867	8,253	9,614	1,719	16,141	7
6	97	1	8	88	19,129	8,828	10,301	1,698	17,431	—

図7 専修学校の生徒数の推移



### (3) 教員数(本務者) [表22、統計表41]

ア 教員数(本務者)は1,244人で、前年度より12人(1.0%)減少している。

イ 男女別では、男630人(構成比50.6%)、女614人(同49.4%)である。

表22 専修学校の教員数(本務者)

(人)

区分	教員数(本務者)	
	男	女
令和2年度	1,215	623
3	1,228	625
4	1,250	634
5	1,232	603
6	1,244	614

## 11 各種学校

### (1) 学校数 [表23、統計表1・42]

学校数は74校(すべて私立校)で、前年度と同じである。

### (2) 生徒数 [表23、図8、統計表8・42]

生徒数は6,615人(男3,207人、女3,408人)で、前年度より42人(0.6%)増加している。

### (3) 教員数(本務者) [表23、統計表42]

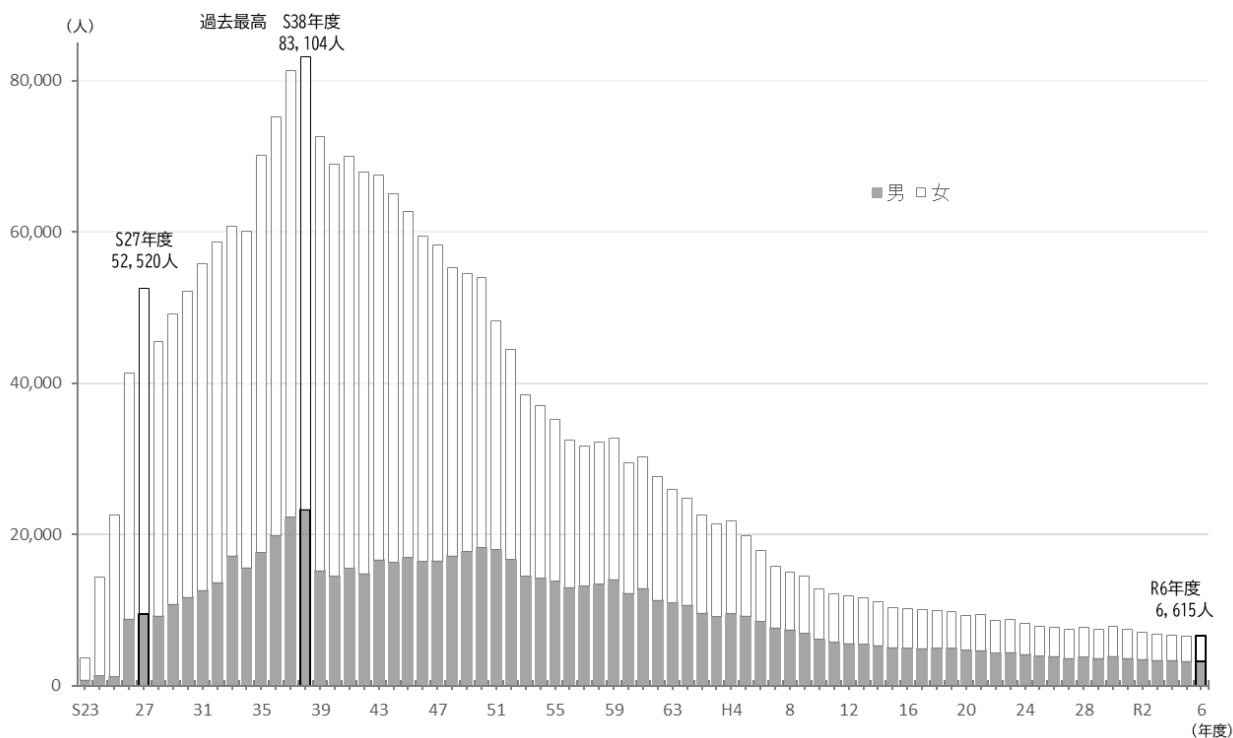
ア 教員数(本務者)は482人で、前年度より9人(1.9%)減少している。

イ 男女別では、男245人(構成比50.8%)、女237人(同49.2%)である。

表23 各種学校の学校数、生徒数及び教員数(本務者) (校、人)

区分	学校数	生徒数			教員数(本務者)		
		男	女	男	女		
令和2年度	75	7,102	3,491	3,611	487	250	237
3	75	6,862	3,319	3,543	474	252	222
4	74	6,744	3,325	3,419	480	246	234
5	74	6,573	3,184	3,389	473	236	237
6	74	6,615	3,207	3,408	482	245	237

図8 各種学校の生徒数の推移



## II 卒業後の状況調査

### 1 中学校

#### (1) 卒業者数 [表 24、図 10、統計表 64・77]

- ア 本年3月の卒業者数は47,752人で、前年より16人(0.0%)増加している。
- イ 男女別では、男24,293人(構成比50.9%)、女23,459人(同49.1%)である。
- ウ 設置者別では、国立79人(構成比0.2%)、公立43,558人(同91.2%)、私立4,115人(同8.6%)である。

#### (2) 卒業者の進路状況 [表 24、図 10、統計表 64・77]

- ア 高等学校等進学者は47,020人で、前年より42人(0.0%)減少している。  
男女別では、男23,906人(構成比50.1%)、女23,114人(同48.4%)である。  
高等学校等進学率は98.5%で、前年より0.1ポイント低下した。これを男女別にみると、男98.5%、女98.6%である。  
進路別にみると、高等学校全日制が41,582人(構成比87.1%)と最も多く、次いで高等学校通信制3,082人(同6.5%)、高等学校定時制1,410人(同3.0%)の順となっている。  
高等学校等進学者のうち、他県への進学者は4,917人(男2,639人、女2,278人)で、全体の10.3%である。
- イ 専修学校(高等課程)進学者は215人(男96人、女119人)で、前年より34人(0.5%)増加している。
- ウ 専修学校(一般課程)等入学者は51人(男16人、女35人)で、前年より21人(29.2%)減少している。

表24 中学校の状況別卒業者数

区分	計	高等学校等進学者	専修学校(高等課程)進学者	専修学校(一般課程)等入学者	公共職業能力開発施設等入学者	就職者(左記A～Dを除く)	左記以外の者	不詳・死亡の者	左記A～Dのうち就職している者(再掲)	有期雇用労働者のうち雇用契約期間が一年以上かつフルタイム勤務相当の者	高等学校等進学率	卒業者に占める就職者の割合
		A	B	C	D	E						
令和2年3月	48,624	48,050	146	36	10	72	286	8	7	2	98.8	0.2
3	46,634	46,091	169	55	7	59	239	0	2	3	98.8	0.1
4	47,681	47,075	180	59	9	44	300	3	4	2	98.7	0.1
5	47,736	47,062	181	72	11	68	325	4	1	4	98.6	0.2
6	47,752	47,020	215	51	6	73	352	5	1	5	98.5	0.2

- (注) 1 「高等学校等進学者」とは、高等学校、中等教育学校後期課程、特別支援学校高等部の本科、別科、及び高等専門学校に進学した者である。また、進学しかつ就職した者を含む。
- 2 「専修学校(一般課程)等入学者」とは、専修学校の一般課程又は各種学校に入学した者である。
- 3 「左記以外の者」とは、家事手伝いをしている者、外国の高等学校等に入学した者又はA～Eの各項目に該当しない者で進路が未定であることが明らかな者である。
- 4 「卒業者に占める就職者の割合」とは、卒業者のうち「就職者E」+「左記A～Dのうち就職している者(再掲)」+「有期雇用労働者のうち雇用契約期間が一年以上かつフルタイム勤務相当の者」の占める比率をいう。



(3) 就職者数 [表24、図9・10、統計表64・66・77]

ア 就職者総数は79人(就職者73人、有期雇用労働者のうち雇用契約期間が一年以上かつフルタイム勤務相当の者5人、高等学校等進学者、専修学校(高等課程)進学者、専修学校(一般課程)等入学者及び公共職業能力開発施設等入学者のうち就職している者1人)で、前年より6人(8.2%)増加している。

イ 卒業者に占める就職者の割合は0.2%(男0.0%、女0.1%)である。

就職者を産業別にみると、第2次産業が38人(同48.1%)で最も多く、次いで第3次産業が31人(構成比39.2%)、第1次産業5人(同6.3%)、その他5人(同6.3%)となっている。

図9 中学校卒業者の産業別就職者数

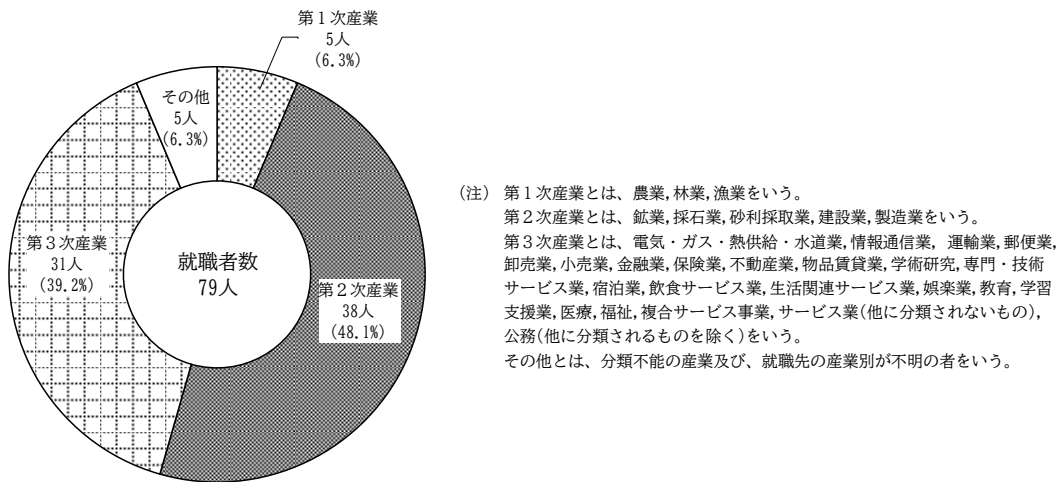
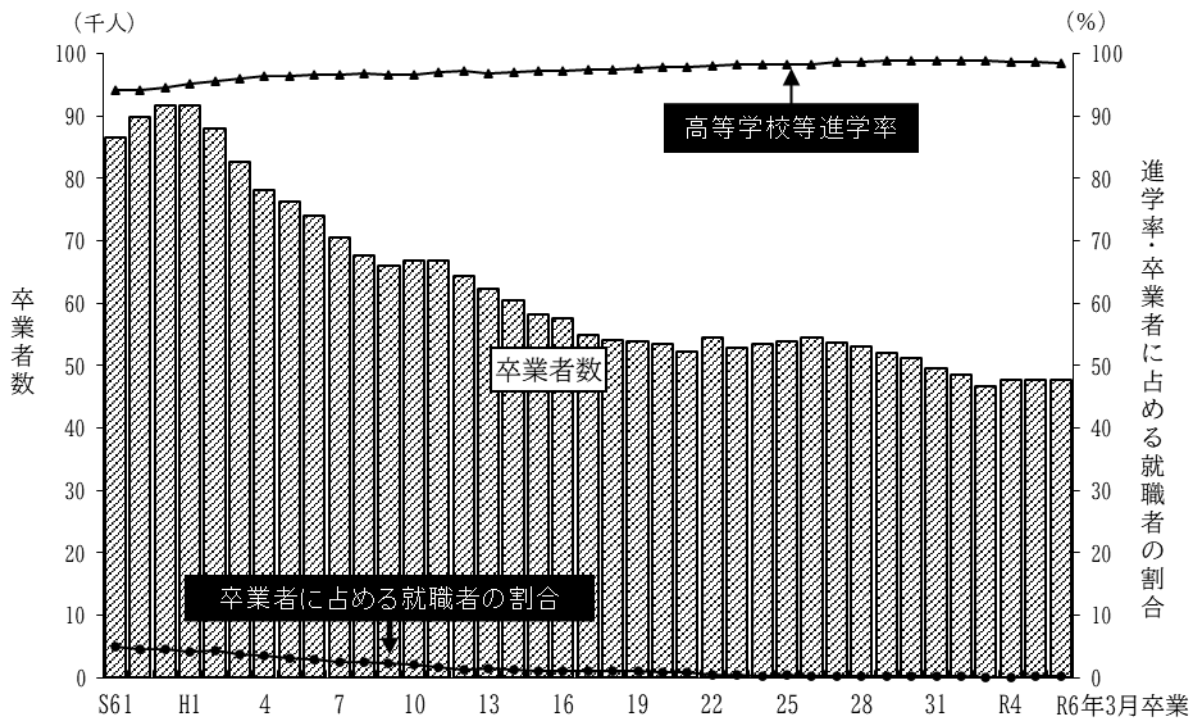


図10 中学校の卒業生数、進学率、卒業者に占める就職者の割合



## 2 高等学校（全日制・定時制）

### (1) 卒業生数 [表 25、図 12、統計表 68・78]

- ア 本年3月の卒業生数は39,100人で、前年より2,308人(5.6%)減少している。
- イ 男女別では、男19,673人(構成比50.3%)、女19,427人(同49.7%)である。
- ウ 設置者別では、公立28,926人(構成比74.0%)、私立10,174人(同26.0%)である。

### (2) 卒業生の進路状況 [表 25・26、図 12、統計表 68・70・78]

- ア 大学等進学者は26,813人で、前年より954人(3.4%)減少している。  
男女別では、男13,248人(構成比49.4%)、女13,565人(同50.6%)である。  
大学等進学率は68.6%で、これを男女別にみると、男67.3%、女69.8%で、女子が男子を2.5ポイント上回っている。  
進路別にみると、大学(学部)が25,631人(構成比95.6%)と最も多く、次いで短期大学(本科)が1,046人(同3.9%)、高等学校(専攻科)123人(同0.5%)の順となっている。
- イ 専修学校(専門課程)進学者は4,918人(男1,705人、女3,213人)で前年より453人(8.4%)減少し、専修学校(専門課程)進学率は12.6%である。
- ウ 専修学校(一般課程)等入学者は1,690人(男1,019人、女671人)で、前年より209人(11.0%)減少している。
- エ 大学等への志願状況は、大学学部への志願率が70.3%で前年より1.9ポイント上昇し、短期大学本科への志願率が2.7%で、前年より0.4ポイント低下している。

表25 高等学校の状況別卒業生数

区分	計	(人、%)										
		大学等進学者 A	専修学校(専門課程)進学者 B	専修学校(一般課程)等入学者 C	公共職業能力開発施設等入学者 D	就職者(左記A~Dを除く) E	左記以外の者	不詳・死亡の者	左記A~Dのうち就職している者(再掲)	有期雇用労働者のうち雇用契約期間が一年以上かつフルタイム勤務相当の者	大学等進学率	卒業生に占める就職者の割合
令和2年3月	44,846	28,046	6,327	2,226	85	6,007	1,912	15	2	35	62.5	13.5
3	43,957	28,285	6,205	2,211	77	5,482	1,544	-	2	20	64.3	12.5
4	42,454	28,004	5,474	2,455	79	4,846	1,409	1	-	43	66.0	11.5
5	41,408	27,767	5,371	1,899	55	4,661	1,493	1	1	15	67.1	11.3
6	39,100	26,813	4,918	1,690	45	4,193	1,348	-	-	22	68.6	10.8

(注) 1 「大学等進学者」とは、大学の学部・通信教育部・別科、短期大学の本科・通信教育部・別科、高等学校の専攻科又は特別支援学校高等部の専攻科への進学者である。また、進学かつ就職した者を含む。  
 2 「専修学校(一般課程)等入学者」とは、専修学校の一般課程又は各種学校に入学した者である。  
 3 「左記以外の者」とは、家事手伝いをしている者、外国の大学等に入学した者又はA~Eの各項目に該当しない者で進路が未定であることが明らかである。  
 4 「卒業生に占める就職者の割合」とは、卒業生のうち「就職者E」+「左記A~Dのうち就職している者(再掲)」+「有期雇用労働者のうち雇用契約期間が一年以上かつフルタイム勤務相当の者」の占める比率をいう。

表26 高等学校卒業生の大学等入学志願者数

区分	卒業生 A	(人、%)					
		計		大学(学部)		短期大学(本科)	
		入学志願者 B	志願率 B/A×100	入学志願者 C	志願率 C/A×100	入学志願者 D	志願率 D/A×100
令和2年3月	44,846	30,779	68.6	28,740	64.1	2,039	4.5
3	43,957	30,470	69.3	28,653	65.2	1,817	4.1
4	42,454	29,983	70.6	28,551	67.3	1,432	3.4
5	41,408	29,609	71.5	28,327	68.4	1,282	3.1
6	39,100	28,547	73.0	27,500	70.3	1,047	2.7

(3) 就職者数 [表 25、図 11・12、統計表 68・72・73・74・78]

ア 就職者総数は 4,215 人(就職者 4,193 人、有期雇用労働者のうち雇用契約期間が一年以上かつフルタイム勤務相当の者 22 人、大学等進学者、専修学校(専門課程)進学者、専修学校(一般課程)等入学者及び公共職業能力開発施設等入学者のうち就職している者 0 人)である。

イ 卒業者に占める就職者の割合は 10.8%(男 14.7%、女 6.8%)である。

ウ 就職者のうち自家・自営業については 53 人(構成比 1.3%)、職業安定所又は学校を通じて就職した者は 3,522 人(同 83.6%)である。

エ 就職者を職業別にみると、「生産工程従事者」が 1,908 人(構成比 45.3%)で最も多く、次いで「サービス職業従事者」484 人(同 11.5%)、「事務従事者」が 420 人(同 10.0%)の順となっている。

オ 産業別では、「製造業」が 1,983 人(構成比 47.0%)と最も多く、次いで「建設業」362 人(同 8.6%)、「卸売業・小売業」303 人(同 7.2%)の順となっている。

カ 県外へ就職した者は 795 人(男 623 人、女 172 人)で、全体の 18.9%である。

図 11 高等学校卒業者の産業別就職者数

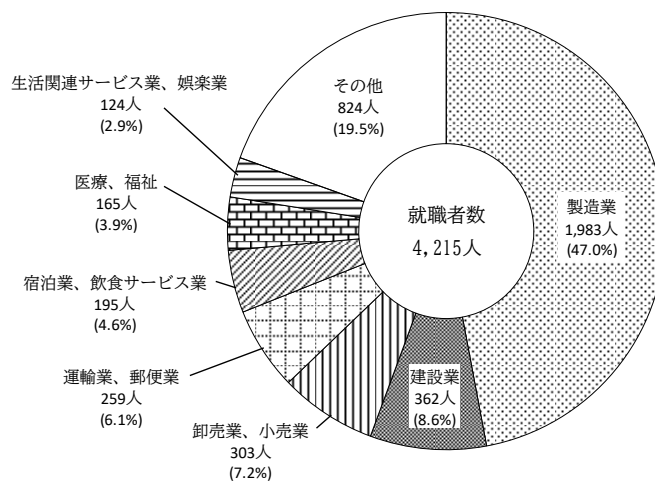
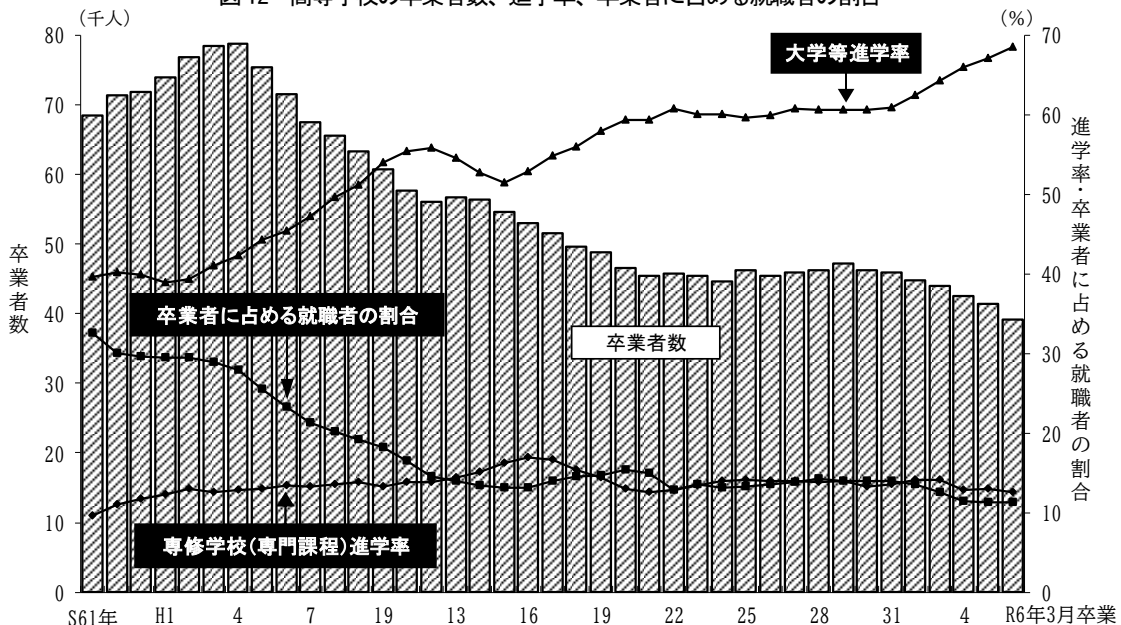


図 12 高等学校の卒業生数、進学率、卒業者に占める就職者の割合



### 3 高等学校（通信制）

#### (1) 卒業生数 [表 27、統計表 69]

- ア 本年3月の卒業生数は**2,329**人で、前年より**111**人(**5.0%**)増加している。  
 イ 男女別では、男**1,082**人(構成比**46.5%**)、女**1,247**人(同**53.5%**)である。

#### (2) 卒業生の進路状況 [表 27、統計表 69]

- ア 大学等進学者は**734**人であり、男女別では、男**335**人(構成比**45.6%**)、女**399**人(同**54.4%**)である。  
 大学等進学率は**31.5%**(男**31.0%**、女**32.0%**)である。  
 イ 専修学校(専門課程)進学者は**523**人(男**224**人、女**299**人)で、前年より**12**人(**2.3%**)増加している。  
 ウ 専修学校(一般課程)等入学者は**8**人(男**3**人、女**5**人)で、前年より**4**人(**33.3%**)減少している。  
 エ 就職者数は**391**人(就職者**323**人、有期雇用労働者のうち雇用契約期間が一年以上かつフルタイム勤務相当の者**64**人、大学等進学者、専修学校(専門課程)進学者、専修学校(一般課程)等入学者及び公共職業能力開発施設等入学者のうち就職している者**4**人)である。

表27 高等学校（通信制）の状況別卒業生数

(人、%)

区分	計	大学等 進学者	専修学校 (専門課程) 進学者	専修学校 (一般課程) 等入学者	公共職業 能力開発 施設等 入学者	就職者 (左記A～ Dを除く)	左記以外 の者	不詳・死亡 の者	左記A～Dの うち就職し ている者 (再掲)	有期雇用 労働者の うち雇用 契約期間 が一年以上 かつフル タイム 勤務相当の者	大学等 進学率	卒業者に 占める 就職者 の割合
		A	B	C	D	E						
令和2年3月	1,721	412	436	58	27	334	393	2	-	-	23.9	19.4
3	1,677	481	448	13	5	271	430	-	3	6	28.7	16.7
4	2,134	646	524	8	18	240	576	-	3	68	30.3	14.6
5	2,218	719	511	12	13	268	601	1	1	71	32.4	15.3
6	2,329	734	523	8	12	323	591	-	4	64	31.5	16.8

- (注) 1 「大学等進学者」とは、大学の学部・通信教育部・別科、短期大学の本科・通信教育部・別科、高等学校の専攻科又は特別支援学校高等部の専攻科への進学者である。また、進学かつ就職した者を含む。  
 2 「専修学校(一般課程)等入学者」とは、専修学校の一般課程又は各種学校に入学した者である。  
 3 「左記以外の者」とは、家事手伝いをしている者、外国の大学等に入学した者又はA～Eの各項目に該当しない者で進路が未定であることが明らかな者である。  
 4 「卒業者に占める就職者の割合」とは、卒業者のうち「就職者E」+「左記A～Dのうち就職している者(再掲)」+「有期雇用労働者のうち雇用契約期間が一年以上かつフルタイム勤務相当の者」の占める比率をいう。

## 4 特別支援学校

### (1) 中学部 [表28、統計表67]

ア 本年3月の卒業生数は494人で、前年より8人(1.6%)増加している。

イ 男女別では、男329人(構成比66.6%)、女165人(同33.4%)である。

表28 特別支援学校(中学部)の状況別卒業生数

区分	計	(人、%)											
		高等学校等進学者	専修学校(高等課程)進学者	専修学校(一般課程)等入学者	公共職業能力開発施設等入学者	就職者(左記A~Dを除く)	左記以外の者	不詳・死亡の者	左記A~Dのうち就職している者(再掲)	有期雇用労働者のうち雇用契約期間が一年以上かつフルタイム勤務相当の者	左記Fのうち社会福祉施設等入所、通所者(再掲)	高等学校等進学率	卒業者に占める就職者の割合
		A	B	C	D	E							
令和2年3月	433	430	-	-	-	-	3	-	-	-	1	99.3	-
3	407	401	-	-	-	-	5	1	-	-	2	98.5	-
4	469	465	-	-	-	-	4	-	-	-	3	99.1	-
5	486	480	-	-	1	-	5	-	-	-	-	98.8	-
6	494	489	1	2	-	-	2	-	3	-	-	99.0	0.6

(注) 1 「高等学校等進学者」とは、高等学校、中等教育学校後期課程、特別支援学校高等部の本科、別科又は高等専門学校に進学した者である。

なお、進学かつ就職した者を含む。

2 「専修学校(一般課程)等入学者」とは、専修学校の一般課程又は各種学校に入学した者である。

3 「左記以外の者」とは、家事手伝いをしている者、外国の大学等に入学した者又はA~Eの各項目に該当しない者で進路が未定であることが明らかな者である。

4 「卒業者に占める就職者の割合」とは、卒業者のうち「就職者E」+「左記A~Dのうち就職している者(再掲)」+「有期雇用労働者のうち雇用契約期間が一年以上かつフルタイム勤務相当の者」の占める比率をいう。

### (2) 高等部 [表29、統計表75・76]

ア 本年3月の卒業生数は881人で、前年より63人(6.7%)減少している。

イ 男女別では、男581人(構成比65.9%)、女300人(同34.1%)である。

ウ 大学等進学者は7人(男5人、女2人)である。

エ 社会福祉施設等入所、通所者は610人(男395人、女215人)で、その内訳は、障害者支援施設等に606人(構成比99.3%)、児童福祉施設0人(同0.0%)、医療機関4人(同0.7%)である。

表29 特別支援学校(高等部)の状況別卒業生数

区分	計	(人、%)											
		大学等進学者	専修学校(専門課程)進学者	専修学校(一般課程)等入学者	公共職業能力開発施設等入学者	就職者(左記A~Dを除く)	左記以外の者	不詳・死亡の者	左記A~Dのうち就職している者(再掲)	有期雇用労働者のうち雇用契約期間が一年以上かつフルタイム勤務相当の者	左記Fのうち社会福祉施設等入所、通所者(再掲)	大学等進学率	卒業者に占める就職者の割合
		A	B	C	D	E							
令和2年3月	973	8	3	1	32	130	673	1	-	38	634	0.8	17.3
3	990	9	1	-	38	74	679	-	-	65	644	0.9	14.0
4	941	5	3	2	26	65	676	-	-	61	624	0.5	13.4
5	944	7	2	2	29	67	670	-	-	75	632	0.7	15.0
6	881	7	3	2	23	71	638	-	-	63	610	0.8	15.2

(注) 1 「大学等進学者」とは、大学の学部・通信教育部・別科、短期大学の本科・通信教育部・別科、高等学校の専攻科又は特別支援学校高等部の専攻科への進学者である。また、進学かつ就職した者を含む。

2 「専修学校(一般課程)等入学者」とは、専修学校の一般課程又は各種学校に入学した者である。

3 「左記以外の者」とは、家事手伝いをしている者、外国の大学等に入学した者又はA~Eの各項目に該当しない者で進路が未定であることが明らかな者である。

4 「卒業者に占める就職者の割合」とは、卒業者のうち「就職者E」+「左記A~Dのうち就職している者(再掲)」+「有期雇用労働者のうち雇用契約期間が一年以上かつフルタイム勤務相当の者」の占める比率をいう。

### Ⅲ 不就学学齡児童生徒調査 [表 30、統計表 79・80]

ア 不就学学齡児童生徒の総数は 232 人(就学免除者 174 人、就学猶予者 58 人)で、前年度より 3 人(1.3%)増加している。

イ 1年以上の居所不明者は 0 人で、前年度より 3 人減少している。

ウ 令和 5 年度間の学齡児童生徒死亡者数は 13 人で、前年度間より 12 人減少している。

表30 不就学学齡児童生徒数 (人)

区分	計	就学免除者				就学猶予者				1年以上 居所不明	死亡		
		計	男		女		計	男				女	
			6~11歳	12~14歳	6~11歳	12~14歳		6~11歳	12~14歳			6~11歳	12~14歳
令和2年度	185	133	52	15	47	19	52	17	13	13	9	1	21
3	175	124	40	21	41	22	51	16	11	17	7	3	19
4	193	138	40	22	52	24	55	19	13	16	7	3	26
5	229	186	53	29	69	35	43	9	13	15	6	3	25
6	232	174	53	32	57	32	58	18	16	19	5	-	13

## IV 高等教育機関

### 1 大学

#### (1) 学校数 [表 31、統計表 82・83]

学校数は 35 校で、前年度と同じである。

#### (2) 学生数 [表 31、統計表 84]

ア 学生数は 124,176 人(学部 113,239 人、大学院 9,331 人、専攻科・別科・その他 1,606 人)で、前年度より 643 人(0.5%)減少している。

イ 設置者別では、国立 18,031 人(構成比 14.5%)、公立 9,678 人(同 7.8%)、私立 96,467 人(同 77.7%)で、前年度より国立は 151 人、公立は 80 人増加し、私立は 874 人減少している。

ウ 男女別では、男は 55,948 人(構成比 45.1%)で前年度より 243 人増加し、女は 68,228 人(同 54.9%)で 886 人減少している。

#### (3) 教員数(本務者) [表 31、統計表 84]

教員数(本務者)は 6,878 人で、前年度より 11 人(0.2%)増加している。

表 31 大学の学校数、学生数及び教員数(本務者)

区分	学校数	学 生 数					教員数 (本務者)
			学 生		数		
			男	女	うち学部	うち大学院	
令和2年度	36	126,728	55,920	70,808	116,299	9,233	6,873
3	36	125,817	55,675	70,142	115,536	9,142	6,855
4	35	125,456	55,559	69,897	115,032	9,204	6,807
5	35	124,819	55,705	69,114	114,154	9,206	6,867
6	35	124,176	55,948	68,228	113,239	9,331	6,878

#### (4) 学部学生数及び大学院学生数 [表 32、統計表 86・89]

ア 学部学生数は 113,239 人(男 49,606 人、女 63,633 人)で、前年度より 915 人(0.8%)減少している。

関係分野別にみると、「社会科学関係」39,113 人(構成比 34.5%)が最も多く、次いで「人文科学関係」18,215 人(同 16.1%)、「保健関係」16,362 人(同 14.4%)の順となっている。

昼夜別では、昼間 112,854 人(構成比 99.7%)、夜間 385 人(同 0.3%)である。

イ 大学院学生数は 9,331 人で、前年度より 125 人(1.4%)増加している。

課程別にみると、修士課程 5,572 人(男 3,247 人、女 2,325 人)、博士課程 2,621 人(男 1,605 人、女 1,016 人)、専門職学位課程 1,138 人(男 758 人、女 380 人)である。

関係分野別では、「工学関係」1,750 人(構成比 18.8%)が最も多く、次いで「その他」1,736 人(同 18.6%)、「社会科学関係」1,639 人(同 17.6%)、「保健関係」1,448 人(同 15.5%)の順となっている。

表32 大学の関係分野別学生数

(人、%)

区分	学 部			大 学 院				
	男	女	構成比	男	女	構成比		
計	113,239	49,606	63,633	100.0	9,331	5,610	3,721	100.0
人文科学関係	18,215	4,841	13,374	16.1	870	304	566	9.3
社会科学関係	39,113	23,576	15,537	34.5	1,639	1,027	612	17.6
理 学 関 係	2,390	1,713	677	2.1	605	465	140	6.5
工 学 関 係	8,101	5,774	2,327	7.2	1,750	1,426	324	18.8
農 学 関 係	1,868	1,032	836	1.6	321	165	156	3.4
保 健 関 係	16,362	4,483	11,879	14.4	1,448	758	690	15.5
商 船 関 係	884	759	125	0.8	0	0	0	-
家 政 関 係	4,309	68	4,241	3.8	48	3	45	0.5
教 育 関 係	7,490	1,841	5,649	6.6	903	449	454	9.7
芸 術 関 係	326	0	326	0.3	11	0	11	0.1
そ の 他	14,181	5,519	8,662	12.5	1,736	1,013	723	18.6

## (5) 学部学生の入学状況 [表 33、統計表 87・88]

ア 大学学部への入学志願者数は 171,495 人で、前年度より 9,886 人(6.1%)増加している。  
男女別では、男 78,733 人(構成比 45.9%)、女 92,762 人(同 54.1%)である。

イ 入学者数は 27,084 人で、前年度より 50 人(0.2%)減少している。

男女別では、男 11,938 人(構成比 44.1%)、女 15,146 人(同 55.9%)である。

入学者のうち 12,879 人(男 5,511 人、女 7,368 人)が県内高等学校出身者であり、全体の 47.6%である。

表33 大学(学部)の入学志願者数及び入学者数

(人、%)

区分	入学志願者数	入 学 者 数	
		うち県内高校出身者数	
計	171,495	27,084	12,879 (47.6)
男	78,733	11,938	5,511 (46.2)
女	92,762	15,146	7,368 (48.6)

※ ( ) は構成比



## 2 短期大学

### (1) 学 校 数 [表 34、統計表 90・91]

学校数は15校(すべて私立校)で、前年度と同じである。

### (2) 学 生 数 [表 34、統計表 92]

ア 学生数は3,739人(本科3,676人、専攻科25人、その他38人)で、前年度より590人(13.6%)減少している。

イ 男女別では、男は561人(構成比15.0%)で前年度より32人減少し、女は3,178人(同85.0%)で558人減少している。

### (3) 教 員 数 (本務者) [表 34、統計表 92]

教員数(本務者)は258人で、前年度より38人(12.8%)減少している。

表34 短期大学の学校数、学生数及び教員数(本務者)

区分	学校数	学 生 数				教員数 (本務者)
		(校、人)				
		男	女	うち本科		
令和2年度	17	5,914	863	5,051	5,866	318
3	15	5,496	780	4,716	5,439	318
4	15	4,820	681	4,139	4,755	310
5	15	4,329	593	3,736	4,264	296
6	15	3,739	561	3,178	3,676	258

### (4) 本科学学生数 [表 35、統計表 92・94]

ア 本科学学生数は3,676人(男548人、女3,128人)で、前年度より588人(13.8%)減少している。

イ 関係分野別にみると、「教育関係」1,609人(構成比43.8%)が最も多く、次いで「芸術関係」660人(同18.0%)、「家政関係」475人(同12.9%)、「保健関係」315人(同8.6%)の順となっている。

表35 短期大学の関係分野別本科学学生数

区分	学 生 数				構成比
	男	女	(人、%)		
計	3,676	548	3,128	100.0	
人 文	61	-	61	1.7	
工 業	282	259	23	7.7	
農 業	55	32	23	1.5	
保 健	315	1	314	8.6	
家 政	475	2	473	12.9	
教 育	1,609	69	1,540	43.8	
芸 術	660	143	517	18.0	
その他	219	42	177	6.0	

### (5) 本科学学生の入学状況 [表 36、統計表 95・96]

ア 短期大学の本科への入学志願者数は2,386人で、前年度より933人(28.1%)減少している。男女別では、男324人(構成比13.6%)、女2,062人(同86.4%)である。

イ 入学者数は1,574人で、前年度より239人(13.2%)減少している。

男女別では、男265人(構成比16.8%)、女1,309人(同83.2%)である。

入学者のうち921人(男126人、女795人)が県内高等学校出身者であり、全体の58.5%である。

表36 短期大学(本科)の入学志願者数及び入学者数

区分	入学志願者数	入 学 者 数		
		(人、%)		
		入学者数	うち県内高校 出身者数	
計	2,386	1,574	921	(58.5)
男	324	265	126	(47.5)
女	2,062	1,309	795	(60.7)

※ ( ) は構成比

### 3 高等専門学校

(1) 学 校 数 [表 37、統計表 97]

- ア 学校数は2校で、前年度と同じである。
- イ 設置者別では、国立1校、公立1校である。

(2) 学 生 数 [表 37、統計表 98]

- ア 学生数は2,170人(本科2,051人、専攻科111人、その他8人)で、前年度より14人(0.6%)減少している。
- イ 男女別では、男1,667人(構成比76.8%)、女503人(同23.2%)である。

(3) 教 員 数 (本務者) [表 37、統計表 98]

教員数(本務者)は148人で、前年度より8人(5.1%)減少している。

表37 高等専門学校の学校数、学生数及び教員数(本務者)

区分	学校数	学 生 数					教員数 (本務者)	
		男	女	本科	専攻科	その他		
令和2年度	2	2,164	1,770	394	2,053	110	1	158
3	2	2,146	1,736	410	2,049	97	-	160
4	2	2,138	1,707	431	2,038	96	4	160
5	2	2,184	1,704	480	2,071	106	7	156
6	2	2,170	1,667	503	2,051	111	8	148

(4) 本科学生の入学状況 [統計表 100]

- ア 入学志願者数は575人で、前年度より82人(12.5%)減少している。
- イ 入学者数は404人で、うち令和6年3月(新規)中学校卒業者は402人(構成比99.5%)である。