

兵庫県景気総合指数（兵庫C I）

兵庫県景気動向指数（兵庫D I）

— 令和6年2月分(速報) —

令和6年4月30日

兵庫県企画部統計課

利 用 の 手 引 き

景気動向指数は、生産、雇用など様々な経済活動での重要かつ景気に敏感に反応する指標の動きを統合することによって、景気の現状把握や将来予測及び景気転換点（景気の山・谷）の判定に資するために作成された指標である。

景気動向指数には、景気総合指数（C I）と景気動向指数（D I）がある。

C IとD Iには、それぞれ、景気に対し先行して動く先行指数、ほぼ一致して動く一致指数、遅れて動く遅行指数の3本の指数がある。景気の現状把握に一致指数を利用し、先行指数は、一般的に、一致指数に数か月先行することから、景気の動きを予測する目的で利用する。遅行指数は、一般的に、一致指数に数か月から半年程度遅行することから、事後的な確認に用いる。

1 景気総合指数（C I:Composite Index）の概要と利用の仕方

< 目的 > C Iは、主として景気変動の大きさやテンポ（量感）を測定することを目的としている。

< 作成方法 > 個々の指標の前月との変化率（上昇率、下降率）を求め、変化幅を一定の方法で調整したうえで合成し、累積する。令和6年1月分より平成27年基準から令和2年基準（令和2年=100）に変更した。

<利用の仕方> 一般的に、一致指数が上昇（下降）している時が、景気の拡張（後退）局面であり、一致指数の動きと景気の転換点は概ね一致する。ただし、指数には不規則な動きも含まれていることから、移動平均値をとることにより、ある程度の期間の月々の動きをならしてみることが望ましい。変化表には、先行指数と遅行指数は足下の基調の変化をつかみやすい3か月後方移動平均と、足下の基調の変化が定着しつつあることを確認する7か月後方移動平均、一致指数は3か月後方移動平均と、基調判断のため5か月後方移動平均をあわせて掲載している。

なお、CIによる景気の基調判断は、以下の考え方により行っている。

- ①当月CIの前月差は一時的な要因に左右され安定しないため、3か月後方移動平均と5か月後方移動平均の前月差を中心に「基調」を判断する。
- ②当月CIの変化方向（前月差の符号）が「基調」と同方向であることを前提としている。
- ③各移動平均の変化方向（前月差の符号）に加え、過去3か月間の累積前月差を加味する。

2 景気動向指数（D I:Diffusion Index）の概要と利用の仕方

< 目的 > D Iは、景気拡張の動きの各経済部門への波及度合いを測定することを主な目的とする。

< 作成方法 > 採用系列の各月の値を3か月前の値と比較して、増加した時には+を、保合いの時には0を、減少した時には-をつける。（変化方向表）

その上で、先行、一致、遅行の系列群ごとに、採用系列数に占める拡張系列数（+の数）の割合（%）を求める。

$$D I = \text{拡張系列数} / \text{採用系列数} \times 100 (\%)$$

（保合いの場合は0.5としてカウントする。）

<利用の仕方> D Iは採用系列のうち改善している指標の割合のことで、景気各経済部門への波及の度合いを表す。月々の振れがあるものの、一致D Iは、景気拡張局面では50%を上回り、後退局面では下回る傾向がある。

D Iは、景気の拡張が経済活動のより多くの分野に浸透していったことを示す指標であり、景気拡張が加速していることを示すものではないことに注意が必要である。

3 累積D I

累積D Iは、基準年月（昭和59年3月）を0として、各月のD Iの値を次の式により累積したものであり、累積D Iグラフの山と谷が、景気山・谷にほぼ対応する。

$$(\text{累積D I})_t = (\text{累積D I})_{t-1} + (D I)_t - 50$$

4 景気基準日付

景気循環の局面判断や各循環における経済活動の比較等の材料として、主要経済指標の中心的な転換点である景気基準日付（景気山・谷）を設定している。

直近では、令和5年3月10日に開催した兵庫県景気動向懇話会での意見を踏まえ、兵庫県における第16循環の景気山を平成30年11月に、谷を令和2年5月に設定（確定）した。

景気循環	兵 庫 県						全 国					
	谷	山	谷	期間			谷	山	谷	期間		
				拡張	後退	全循環				拡張	後退	全循環
第11循環	S61年11月	H 3年 3月	5年10月	52ヶ月	31ヶ月	83ヶ月	S61年11月	H3年 2月	5年10月	51ヶ月	32ヶ月	83ヶ月
第12循環	5年10月	9年 4月	11年 5月	42ヶ月	25ヶ月	67ヶ月	5年10月	9年 5月	11年 1月	43ヶ月	20ヶ月	63ヶ月
第13循環	11年 5月	12年 7月	13年12月	14ヶ月	17ヶ月	31ヶ月	11年 1月	12年11月	14年 1月	22ヶ月	14ヶ月	36ヶ月
第14循環	13年12月	19年 7月	21年 3月	67ヶ月	20ヶ月	87ヶ月	14年 1月	20年 2月	21年 3月	73ヶ月	13ヶ月	86ヶ月
第15循環	21年 3月	23年 2月	25年 2月	23ヶ月	24ヶ月	47ヶ月	21年 3月	24年 4月	24年11月	37ヶ月	7ヶ月	44ヶ月
第16循環	25年 2月	30年11月	R2年 5月	69ヶ月	18ヶ月	87ヶ月	24年11月	30年10月	R2年 5月	71ヶ月	19ヶ月	90ヶ月

I 令和6年2月分（速報値※注1）の概要

1 2月の兵庫C I及び兵庫D I

- (1) 兵庫C I 先行指数 90.0（前月差 0.7ポイント減、4か月連続で前月差減）
 一致指数 106.3（前月差 1.7ポイント増、3か月連続で前月差増）
 遅行指数 97.2（前月差 3.2ポイント増、2か月ぶりに前月差増）
- (2) 兵庫D I 先行指数 42.9%（5か月連続で50%を下回る）
 一致指数 75.0%（5か月ぶりに50%を上回る）
 遅行指数 62.5%（2か月連続で50%を上回る）

2 兵庫C I及び兵庫D Iの各系列変化方向への主な寄与項目（※注2）

(1) 兵庫C I個別指標の主な寄与度

	プラスに寄与した指標	寄与度	マイナスに寄与した指標	寄与度
先行系列	着工新設住宅戸数	2.09	鉱工業製品在庫率指数（逆サイクル）	▲ 2.04
	生産財生産指数	0.99	新車新規登録台数	▲ 1.65
	新規求人数	0.77	企業倒産件数（逆サイクル）	▲ 0.42
一致系列	企業収益率	0.86	着工建築物床面積	▲ 0.89
	鉱工業生産指数	0.76	労働投入量指数	▲ 0.39
	百貨店・スーパー販売額	0.61	輸出通関実績	▲ 0.26
遅行系列	鉱工業在庫指数	1.33	常用雇用指数	▲ 0.65
	家計消費支出（神戸市）	1.30	法人事業税、特別法人事業税・地方法人特別税調定額	▲ 0.14
	消費者物価指数（総合）	0.83		

(2) 兵庫D I個別指標の変化方向とその継続月数（保合いは除く）

	プラスとなった指標名	プラス継続月	マイナスとなった指標名	マイナス継続月
先行系列	生産財生産指数	1	企業倒産件数（逆サイクル）	6
	着工新設住宅戸数	1	鉱工業製品在庫率指数（逆サイクル）	5
	新規求人数	1	日経商品指数（42種）	4
			新車新規登録台数	2
一致系列	労働投入量指数	2	着工建築物床面積	4
	有効求人倍率	2	輸出通関実績	3
	企業収益率	2		
	鉱工業生産指数	1		
	機械工業生産指数	1		
	百貨店・スーパー販売額	1		
遅行系列	資本財出荷指数	3	消費者物価指数（総合）	4
	雇用保険受給者実人員（逆サイクル）	2	銀行貸出約定平均金利	2
	家計消費支出（神戸市）	2	常用雇用指数	1
	法人事業税、特別法人事業税・地方法人特別税調定額	2		
	鉱工業在庫指数	1		

3 兵庫C Iによる景気の基調判断

兵庫C I一致指数は、下げ止まりを示している。

令和6年3月分速報の公表は令和6年5月31日（金）の予定です。

- (注1) 未発表もしくは速報値による系列を含む。なお、基礎資料の改定等による遡及計算のため、過去の計数が既公表のものとは異なる場合がある。
- (注2) 兵庫C Iは前月との変化率または変化量、兵庫D Iは3か月前（令和5年11月）に対する変化方向である。
- (注3) 令和4年1月分速報より一致系列の3指標を入替している。
- (注4) 令和6年1月分速報より兵庫C Iについて、（平成27年=100 ⇒ 令和2年=100とする基準改定を行った。

II 兵庫C I 変化表

		前月比 (%) 前月差(ポイント) 寄与度(ポイント)	令和5年										令和6年		
			2	3	4	5	6	7	8	9	10	11	12	1	2
先行系	L1 生産財生産指数	前月比寄与度	3.1 1.13	1.5 0.55	▲ 3.7 ▲ 1.20	1.0 0.41	2.2 0.81	0.4 0.18	▲ 3.7 ▲ 1.21	2.3 0.85	1.1 0.43	▲ 2.6 ▲ 0.81	▲ 2.3 ▲ 0.66	▲ 0.6 ▲ 0.14	3.1 0.99
	L2 鉱工業製品在庫率指数 ※	前月差寄与度	6.3 2.86	▲ 3.2 ▲ 1.13	3.2 1.55	▲ 0.4 0.06	▲ 1.3 ▲ 0.30	2.0 1.06	▲ 3.9 ▲ 1.41	2.7 1.32	▲ 3.6 ▲ 1.28	▲ 1.7 ▲ 0.47	▲ 5.5 ▲ 1.95	4.3 1.87	▲ 6.0 ▲ 2.04
	L3 着工新設住宅戸数	前月比寄与度	▲ 33.2 2.44	17.8 1.31	▲ 3.7 ▲ 0.27	5.7 0.42	▲ 23.6 ▲ 1.69	13.3 1.01	9.8 0.72	▲ 6.9 ▲ 0.51	19.6 1.44	▲ 35.2 2.50	6.7 0.49	▲ 25.3 ▲ 1.66	31.5 2.09
	L4 新規求人数	前月比寄与度	0.7 0.18	0.3 0.08	2.9 0.64	▲ 1.3 ▲ 0.29	▲ 1.5 ▲ 0.32	3.2 0.74	▲ 2.8 ▲ 0.61	2.3 0.51	▲ 0.9 ▲ 0.19	▲ 2.0 ▲ 0.41	6.8 1.45	▲ 7.9 ▲ 1.63	3.7 0.77
	L5 新車新規登録台数	前月比寄与度	2.8 0.57	▲ 1.2 ▲ 0.40	10.4 2.32	▲ 1.9 ▲ 0.59	0.7 0.00	▲ 3.3 ▲ 0.94	0.3 0.07	▲ 1.6 ▲ 0.52	2.4 0.45	▲ 1.7 ▲ 0.54	0.5 ▲ 0.03	▲ 12.3 ▲ 2.79	▲ 7.5 ▲ 1.65
	L6 企業倒産件数 ※	前月比寄与度	▲ 12.7 ▲ 0.69	▲ 13.3 ▲ 0.70	18.2 0.94	▲ 24.2 ▲ 1.26	24.2 1.26	38.8 2.01	▲ 52.1 ▲ 2.73	0.0 0.04	▲ 6.3 ▲ 0.32	▲ 11.5 ▲ 0.55	13.6 0.72	▲ 11.8 ▲ 0.55	▲ 10.5 ▲ 0.42
	L7 日経商品指数 (42種)	前月差寄与度	▲ 2.7 1.54	▲ 3.6 ▲ 2.02	▲ 2.8 ▲ 1.51	▲ 0.5 ▲ 0.19	▲ 0.2 ▲ 0.02	1.8 1.11	0.5 0.33	0.5 0.31	▲ 0.6 ▲ 0.33	▲ 0.4 ▲ 0.22	▲ 0.2 ▲ 0.12	0.1 0.03	▲ 0.5 ▲ 0.27
	一致指数トレンド成分	寄与度	▲ 0.09	▲ 0.25	▲ 0.11	▲ 0.11	▲ 0.16	▲ 0.10	▲ 0.18	▲ 0.16	▲ 0.18	▲ 0.23	▲ 0.20	▲ 0.13	▲ 0.20
	先行指数	前月差	102.1 ▲ 0.0	99.6 ▲ 2.6	101.9 2.4	100.4 ▲ 1.5	100.0 ▲ 0.4	105.0 5.1	99.9 ▲ 5.2	101.7 1.8	101.7 0.0	96.0 ▲ 5.7	95.7 ▲ 0.3	90.7 ▲ 5.0	90.0 ▲ 0.7
	3か月後方移動平均	前月差	103.4 ▲ 2.9	101.3 ▲ 2.2	101.2 ▲ 0.1	100.6 ▲ 0.6	100.8 0.1	101.8 1.0	101.6 ▲ 0.2	102.2 0.6	101.1 ▲ 1.1	99.8 ▲ 1.3	97.8 ▲ 2.0	94.2 ▲ 3.7	92.2 ▲ 2.0
7か月後方移動平均	前月差	107.7 ▲ 1.7	105.8 ▲ 2.0	104.6 ▲ 1.2	103.3 ▲ 1.3	101.7 ▲ 1.5	101.6 ▲ 0.1	101.3 ▲ 0.3	101.2 ▲ 0.1	101.5 0.3	100.7 ▲ 0.8	100.0 ▲ 0.7	98.7 ▲ 1.3	96.5 ▲ 2.1	
一致系	C1 鉱工業生産指数	前月比寄与度	0.6 0.11	1.9 0.34	▲ 4.8 ▲ 0.78	0.3 0.07	5.6 ▲ 0.97	▲ 5.8 ▲ 0.97	▲ 0.2 ▲ 0.02	0.2 0.05	▲ 1.8 ▲ 0.28	▲ 0.1 0.00	4.5 0.75	▲ 3.4 ▲ 0.62	3.9 0.76
	C2 大口電力消費量	前月比寄与度	▲ 0.2 ▲ 0.02	▲ 0.6 ▲ 0.13	▲ 4.4 ▲ 1.17	5.1 1.42	0.3 0.09	▲ 4.7 ▲ 1.25	▲ 1.7 ▲ 0.43	5.1 1.38	▲ 5.4 ▲ 1.42	▲ 3.4 ▲ 0.87	4.0 1.09		
	C3 着工建築物床面積	前月比寄与度	8.3 0.19	▲ 22.9 ▲ 0.82	52.7 1.47	▲ 45.9 ▲ 1.33	▲ 25.6 ▲ 0.83	46.5 1.29	▲ 30.7 ▲ 0.94	▲ 32.7 ▲ 1.03	43.3 1.14	▲ 48.3 ▲ 1.46	▲ 11.9 ▲ 0.47	23.5 0.66	▲ 23.4 ▲ 0.89
	C4 機械工業生産指数	前月比寄与度	▲ 0.4 ▲ 0.05	7.3 0.57	▲ 8.6 ▲ 0.71	0.8 0.04	10.3 0.82	▲ 10.7 ▲ 0.89	1.4 0.10	0.3 ▲ 0.15	▲ 1.6 0.12	1.7 0.60	7.8 ▲ 0.51	▲ 5.7 ▲ 0.60	6.7 0.60
	C5 労働投入量指数 (全産業)	前月比寄与度	1.7 0.59	▲ 2.0 ▲ 0.66	0.4 0.16	0.6 0.25	▲ 0.2 ▲ 0.04	▲ 0.3 ▲ 0.09	▲ 0.6 ▲ 0.18	1.4 0.48	▲ 0.2 ▲ 0.06	▲ 0.5 ▲ 0.15	0.6 0.22	3.2 1.21	▲ 1.0 ▲ 0.39
	C6 有効求人倍率	前月差寄与度	▲ 0.02 ▲ 0.45	▲ 0.01 ▲ 0.17	0.00 0.11	▲ 0.00 0.11	▲ 0.01 ▲ 0.14	▲ 0.00 0.14	▲ 0.01 ▲ 0.12	0.01 0.41	0.00 0.15	0.00 0.14	0.00 0.14	0.01 0.46	0.01 0.45
	C7 百貨店・スーパー販売額	前月差寄与度	0.5 0.07	0.2 0.03	0.7 0.10	▲ 0.1 ▲ 0.02	0.6 0.09	0.4 0.05	0.7 0.10	▲ 1.0 ▲ 0.15	▲ 1.1 ▲ 0.17	1.2 ▲ 0.17	▲ 2.6 ▲ 0.38	1.4 0.22	3.7 0.61
	C8 企業収益率 (製造業)	前月差寄与度	0.00 0.04	0.00 0.01	▲ 0.06 ▲ 0.68	0.04 0.47	0.08 0.96	▲ 0.08 ▲ 1.01	0.00 0.04	▲ 0.01 ▲ 0.07	▲ 0.03 ▲ 0.40	0.00 0.03	0.02 0.19	0.04 0.50	0.07 0.86
	C9 輸出通関実績	前月比寄与度	4.2 0.44	▲ 3.9 ▲ 0.38	4.2 0.43	▲ 3.6 ▲ 0.35	0.8 0.08	4.5 0.46	▲ 3.1 ▲ 0.31	6.4 0.64	▲ 6.5 ▲ 0.63	1.1 0.11	1.0 0.10	▲ 4.2 ▲ 0.47	▲ 2.3 ▲ 0.26
	一致指数	前月差	106.6 0.9	105.4 ▲ 1.2	104.3 ▲ 1.1	104.9 0.7	106.9 2.0	104.7 ▲ 2.3	102.9 ▲ 1.8	104.6 1.7	102.8 ▲ 1.8	100.9 ▲ 1.9	103.1 2.3	104.6 1.4	106.3 1.7
3か月後方移動平均	前月差	107.2 ▲ 1.0	105.9 ▲ 1.3	105.4 ▲ 0.5	104.9 ▲ 0.5	105.4 0.5	105.5 0.1	104.8 ▲ 0.7	104.1 ▲ 0.8	103.4 ▲ 0.6	102.8 ▲ 0.7	102.3 ▲ 0.5	102.9 0.6	104.7 1.8	
5か月後方移動平均	前月差	107.9 ▲ 0.4	107.3 ▲ 0.6	106.2 ▲ 1.1	105.4 ▲ 0.9	105.6 0.3	105.2 ▲ 0.4	104.7 ▲ 0.5	104.8 0.1	104.4 ▲ 0.4	103.2 ▲ 1.2	102.9 ▲ 0.3	103.2 0.3	103.5 0.3	
遅行系	Lg1 鉱工業在庫指数	前月比寄与度	0.4 0.14	1.3 0.46	▲ 1.1 ▲ 0.39	▲ 0.2 ▲ 0.07	2.9 1.05	▲ 3.2 ▲ 1.17	▲ 0.6 ▲ 0.21	0.6 0.24	▲ 0.4 ▲ 0.13	0.9 0.31	▲ 1.0 ▲ 0.36	▲ 1.2 ▲ 0.43	3.8 1.33
	Lg2 普通営業倉庫保管残高	前月比寄与度													
	Lg3 資本財出荷指数	前月比寄与度	▲ 3.3 ▲ 0.24	6.0 0.43	▲ 6.4 ▲ 0.41	▲ 9.6 ▲ 0.65	22.7 1.61	▲ 24.5 ▲ 1.68	13.8 0.97	▲ 15.6 ▲ 1.05	▲ 5.9 ▲ 0.33	4.5 0.35	23.9 1.66	▲ 27.8 ▲ 1.88	6.3 0.47
	Lg4 常用雇用指数 (全産業)	前月比寄与度	▲ 0.1 ▲ 0.20	▲ 0.2 ▲ 0.36	▲ 0.2 ▲ 0.35	▲ 0.1 ▲ 0.18	▲ 0.1 ▲ 0.18	0.3 0.47	▲ 0.1 ▲ 0.19	0.0 0.02	0.3 0.46	0.1 0.14	0.1 0.14	▲ 0.2 ▲ 0.34	▲ 0.4 ▲ 0.65
	Lg5 雇用保険受給者実人員 ※	前月比寄与度	▲ 0.1 0.00	▲ 0.6 ▲ 0.15	▲ 1.8 ▲ 0.53	▲ 1.3 ▲ 0.38	▲ 0.6 ▲ 0.15	▲ 2.9 ▲ 0.83	1.3 0.45	0.3 0.13	▲ 0.5 ▲ 0.10	0.9 0.31	▲ 0.7 ▲ 0.15	1.0 0.34	0.1 0.08
	Lg6 家計消費支出 (神戸市)	前月差寄与度	▲ 4.2 ▲ 0.13	▲ 24.9 ▲ 0.85	8.2 0.30	37.1 1.25	▲ 5.7 ▲ 0.20	12.4 0.43	▲ 16.2 ▲ 0.54	▲ 28.3 ▲ 0.93	▲ 0.5 0.00	▲ 4.2 ▲ 0.12	▲ 3.8 ▲ 0.11	11.5 0.40	39.5 1.30
	Lg7 法人事業税、特別法人事業税・地方法人特別税調定額	前月比寄与度	▲ 1.1 ▲ 0.09	2.2 0.07	▲ 0.4 ▲ 0.05	6.0 0.29	▲ 20.7 ▲ 1.13	11.2 0.57	5.6 0.27	▲ 1.3 ▲ 0.09	▲ 0.7 ▲ 0.06	5.0 0.23	▲ 6.1 ▲ 0.35	15.4 0.76	▲ 1.9 ▲ 0.14
	Lg8 銀行貸出約定平均金利	前月差寄与度	0.00 0.28	▲ 0.00 0.07	0.00 0.19	▲ 0.00 0.02	▲ 0.00 0.02	▲ 0.00 0.06	0.00 0.21	0.00 0.25	0.00 0.24	0.00 0.20	▲ 0.00 0.03	▲ 0.00 0.00	0.00 0.15
	Lg9 消費者物価指数 (総合)	前月差寄与度	▲ 1.0 ▲ 1.21	0.2 0.18	0.3 0.27	0.2 0.16	▲ 0.2 ▲ 0.29	0.1 0.03	0.1 0.05	▲ 0.3 ▲ 0.41	0.3 0.26	▲ 0.3 ▲ 0.40	0.0 ▲ 0.06	▲ 1.1 ▲ 1.26	0.8 0.83
	一致指数トレンド成分	寄与度	▲ 0.09	▲ 0.25	▲ 0.10	▲ 0.11	▲ 0.16	▲ 0.09	▲ 0.17	▲ 0.16	▲ 0.17	▲ 0.23	▲ 0.20	▲ 0.13	▲ 0.22
遅行指数	前月差	99.1 ▲ 1.5	98.7 ▲ 0.4	97.6 ▲ 1.1	97.9 0.3	98.5 0.6	96.3 ▲ 2.2	97.1 0.8	95.1 ▲ 2.0	95.2 0.2	96.0 0.8	96.6 0.6	94.1 ▲ 2.6	97.2 3.2	
3か月後方移動平均	前月差	100.3 ▲ 0.2	99.4 ▲ 0.8	98.4 ▲ 1.0	98.1 ▲ 0.4	98.0 ▲ 0.1	97.6 ▲ 0.4	97.3 ▲ 0.3	96.2 ▲ 1.1	95.8 ▲ 0.4	95.5 ▲ 0.3	96.0 0.5	95.6 ▲ 0.4	96.0 0.4	
7か月後方移動平均	前月差	99.8 0.1	99.8 0.0	99.5 ▲ 0.3	99.2 ▲ 0.3	99.1 ▲ 0.2	98.4 ▲ 0.7	97.9 ▲ 0.5	97.3 ▲ 0.6	96.8 ▲ 0.5	96.6 ▲ 0.2	96.4 ▲ 0.2	95.8 ▲ 0.6	95.9 0.1	

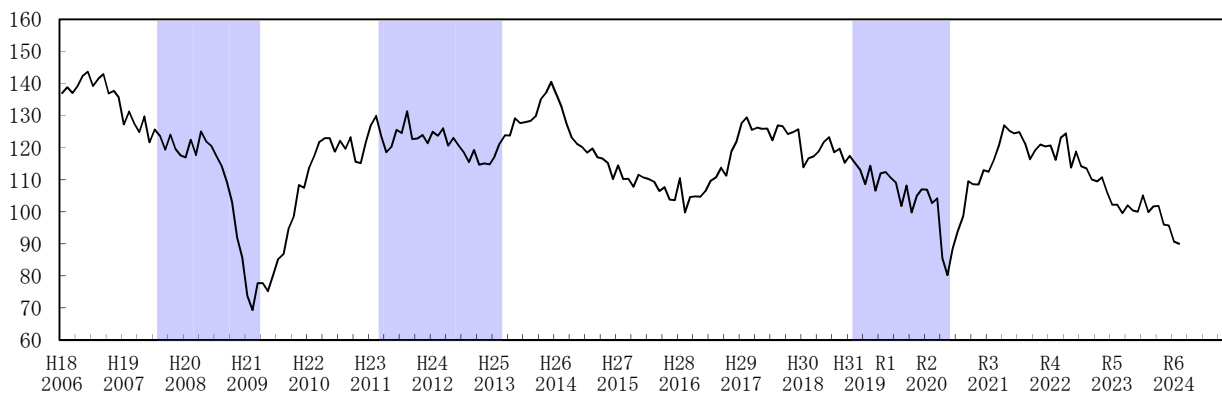
(注) ※は景気と逆サイクルの系列

Ⅲ 兵庫C I のグラフと値

1 兵庫C I グラフ

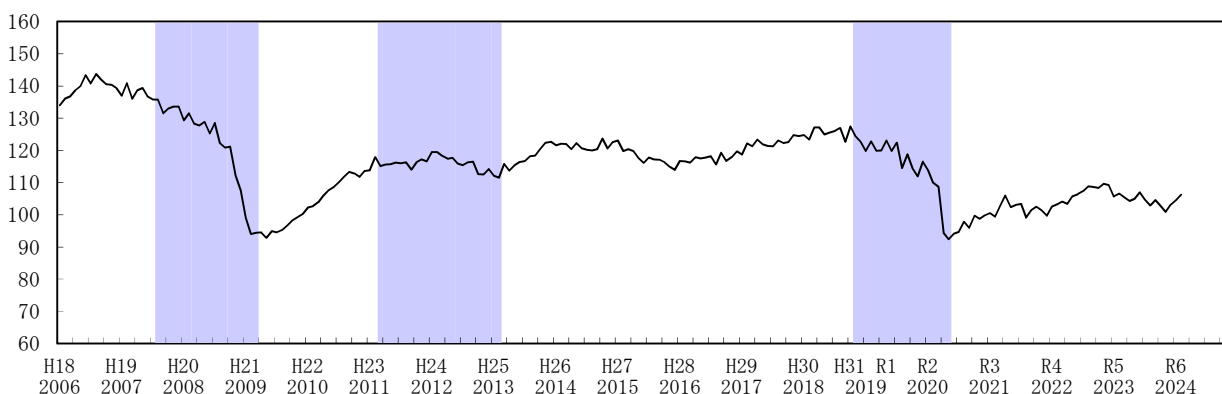
(1) 先行指数

(令和2年=100)



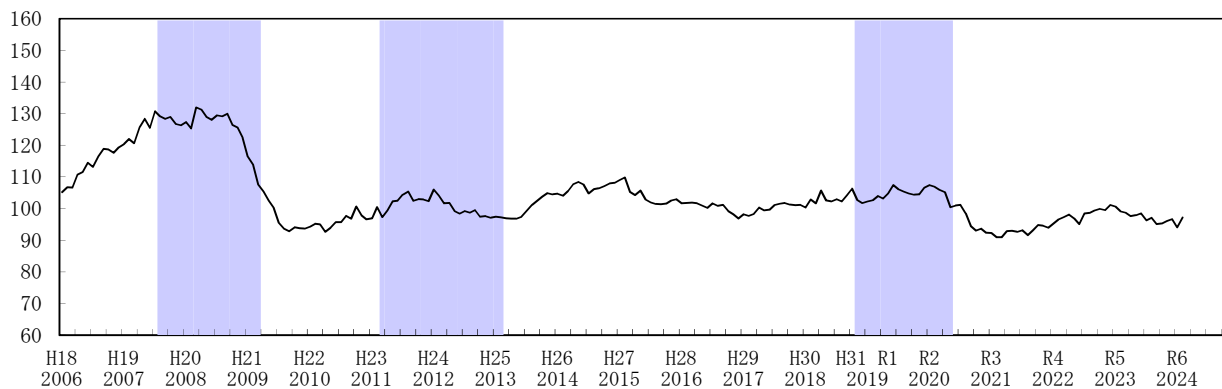
(2) 一致指数

(令和2年=100)



(3) 遅行指数


(令和2年=100)



山 谷
H19/7 21/3

山 谷
H23/2 25/2

山 谷
H30/11 R2/5

【注】  部分は景気後退期を示す。

2 兵庫C I の値

(1) 先行指数

(令和2年=100)

	1月	2月	3月	4月	5月	6月	7月	8月	9月	10月	11月	12月
27/2015	114.5	110.2	110.3	107.7	111.6	110.7	110.2	109.4	106.5	107.7	103.8	103.6
28/2016	110.4	99.8	104.5	104.8	104.7	106.5	109.7	110.8	113.8	111.2	118.8	122.0
29/2017	127.6	129.4	125.5	126.3	125.8	125.9	122.2	126.9	126.7	124.3	124.8	125.7
30/2018	113.9	116.6	117.2	118.8	121.8	123.2	118.6	119.7	115.2	117.5	115.3	113.2
H31R1/2019	108.6	114.4	106.5	111.9	112.4	110.6	109.1	101.7	108.2	99.8	104.9	107.0
R2/2020	106.9	102.7	104.1	85.6	80.2	88.5	93.9	98.6	109.6	108.6	108.4	112.9
R3/2021	112.5	116.1	120.7	127.0	125.3	124.4	124.8	121.5	116.3	119.2	120.9	120.3
R4/2022	120.6	116.2	123.2	124.4	113.8	118.7	114.2	113.4	110.1	109.5	110.8	106.0
R5/2023	102.1	102.1	99.6	101.9	100.4	100.0	105.0	99.9	101.7	101.7	96.0	95.7
R6/2024	90.7	90.0										

(2) 一致指数

(令和2年=100)

	1月	2月	3月	4月	5月	6月	7月	8月	9月	10月	11月	12月
27/2015	123.1	119.8	120.4	119.8	117.6	116.1	117.8	117.2	117.1	116.3	115.0	113.9
28/2016	116.7	116.6	116.2	117.9	117.5	117.8	118.2	115.6	119.3	116.7	117.9	119.7
29/2017	118.7	122.2	121.3	123.4	121.9	121.4	121.2	123.1	122.2	122.6	124.8	124.5
30/2018	124.7	123.4	127.1	127.2	124.9	125.6	126.1	127.0	122.6	127.4	124.4	122.6
H31R1/2019	119.8	122.7	119.8	120.0	123.1	119.8	122.4	114.5	118.8	114.4	111.9	116.5
R2/2020	113.9	110.0	108.6	94.5	92.4	94.2	94.7	97.8	95.9	99.7	98.7	99.8
R3/2021	100.5	99.4	102.7	106.0	102.4	103.1	103.4	99.1	101.4	102.5	101.4	99.7
R4/2022	102.6	103.3	104.0	103.4	105.8	106.4	107.3	108.8	108.6	108.4	109.6	109.3
R5/2023	105.7	106.6	105.4	104.3	104.9	106.9	104.7	102.9	104.6	102.8	100.9	103.1
R6/2024	104.6	106.3										

(3) 遅行指数

(令和2年=100)

	1月	2月	3月	4月	5月	6月	7月	8月	9月	10月	11月	12月
27/2015	109.1	109.8	105.3	104.3	105.6	102.8	101.9	101.4	101.3	101.6	102.5	103.0
28/2016	101.7	101.7	101.9	101.6	101.0	100.3	101.7	100.8	101.1	99.2	98.2	96.8
29/2017	98.2	97.7	98.3	100.3	99.5	99.6	101.1	101.5	101.8	101.2	101.0	101.2
30/2018	100.3	102.8	101.6	105.7	102.6	102.2	103.0	102.2	104.1	106.3	102.7	101.8
H31R1/2019	102.2	102.7	103.9	103.2	104.8	107.4	106.1	105.4	104.8	104.3	104.5	106.6
R2/2020	107.4	106.9	105.8	105.2	100.5	100.9	101.2	98.5	94.5	93.1	93.7	92.4
R3/2021	92.3	91.0	90.9	92.8	92.9	92.7	93.2	91.7	93.1	94.8	94.5	93.9
R4/2022	95.3	96.6	97.3	98.1	96.9	95.0	98.4	98.6	99.4	99.9	99.5	101.2
R5/2023	100.6	99.1	98.7	97.6	97.9	98.5	96.3	97.1	95.1	95.2	96.0	96.6
R6/2024	94.1	97.2										

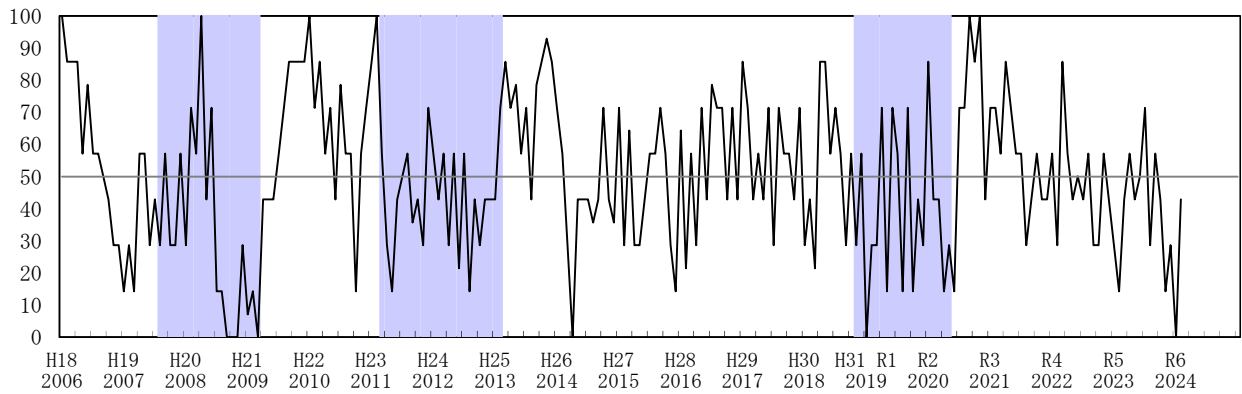
IV 兵庫D I 変化方向表

		令和5年											令和6年	
		2	3	4	5	6	7	8	9	10	11	12	1	2
先行系列	L1 生産財生産指数	-	+	+	-	-	+	-	-	-	+	-	-	+
	L2 鉱工業製品在庫率指数 ※	-	-	+	-	+	+	-	+	-	-	-	-	-
	L3 着工新設住宅戸数	-	+	-	+	-	-	-	+	+	-	-	-	+
	L4 新規求人数	-	-	+	+	0	+	-	+	-	-	+	-	+
	L5 新車新規登録台数	+	+	+	+	+	-	-	-	+	-	+	-	-
	L6 企業倒産件数 ※	-	-	-	-	+	+	+	-	-	-	-	-	-
	L7 日経商品指数 (42種)	-	-	-	-	-	+	+	+	+	-	-	-	-
	拡張系列数	1	3	4	3	3.5	5	2	4	3	1	2	0	3
	採用系列数	7	7	7	7	7	7	7	7	7	7	7	7	7
	先行指数	14.3	42.9	57.1	42.9	50.0	71.4	28.6	57.1	42.9	14.3	28.6	0.0	42.9
一致系列	C1 鉱工業生産指数	-	-	-	-	+	+	+	-	-	-	+	-	+
	C2 大口電力消費量	-	-	-	+	+	+	-	+	-	-	-	-	-
	C3 着工建築物床面積	+	+	+	-	-	-	+	+	+	-	-	-	-
	C4 機械工業生産指数	-	-	-	-	+	+	+	-	+	+	+	-	+
	C5 労働投入量指数 (全産業)	-	-	+	-	+	+	-	+	+	+	-	+	+
	C6 有効求人倍率	-	-	-	-	-	-	-	0	0	+	0	+	+
	C7 百貨店・スーパー販売額	+	-	+	+	+	+	+	+	-	-	-	0	+
	C8 企業収益率 (製造業)	-	-	-	-	+	+	-	-	-	-	-	+	+
	C9 輸出通関実績	-	-	+	-	+	+	+	+	-	+	-	-	-
	拡張系列数	2	1	4	2	7	7	5	5.5	3.5	4	2.5	3.5	6
採用系列数	9	9	9	9	9	9	9	9	9	9	9	8	8	
一致指数	22.2	11.1	44.4	22.2	77.8	77.8	55.6	61.1	38.9	44.4	27.8	43.8	75.0	
遅行系列	Lg1 鉱工業在庫指数	+	+	+	0	+	-	-	-	-	+	-	-	+
	Lg2 普通営業倉庫保管残高	-	-	-	-	-	-	-	-	-	-	-	-	-
	Lg3 資本財出荷指数	-	-	-	-	+	-	+	-	-	-	+	+	+
	Lg4 常用雇用指数 (全産業)	+	-	-	-	-	+	+	+	+	+	+	0	-
	Lg5 雇用保険受給者実人員 ※	-	-	-	-	-	-	-	-	+	+	-	+	+
	Lg6 家計消費支出 (神戸市)	-	-	-	+	+	+	-	-	-	-	-	+	+
	Lg7 法人事業税、特別法人事業税・地方法人特別税調定額	-	+	+	+	-	-	-	+	+	+	-	+	+
	Lg8 銀行貸出約定平均金利	+	+	+	-	-	-	-	+	+	+	+	-	-
	Lg9 消費者物価指数 (総合)	-	-	-	+	+	+	-	-	+	-	-	-	-
	拡張系列数	3	3	3	3.5	4	3	2	3	5	5	3	4.5	5
採用系列数	8	8	8	8	8	8	8	8	8	8	8	8	8	
遅行指数	37.5	37.5	37.5	43.8	50.0	37.5	25.0	37.5	62.5	62.5	37.5	56.3	62.5	

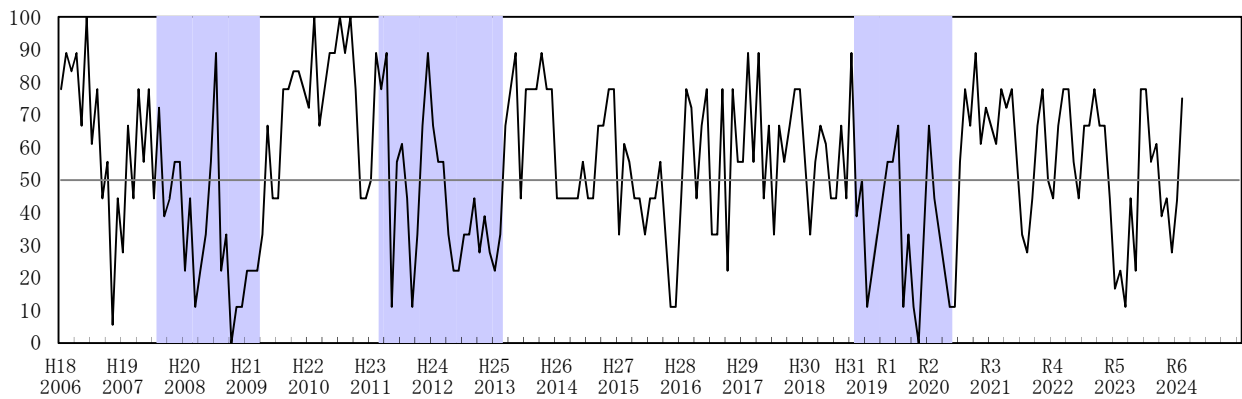
(注) ※は景気と逆サイクルの系列

V 兵庫DIグラフ

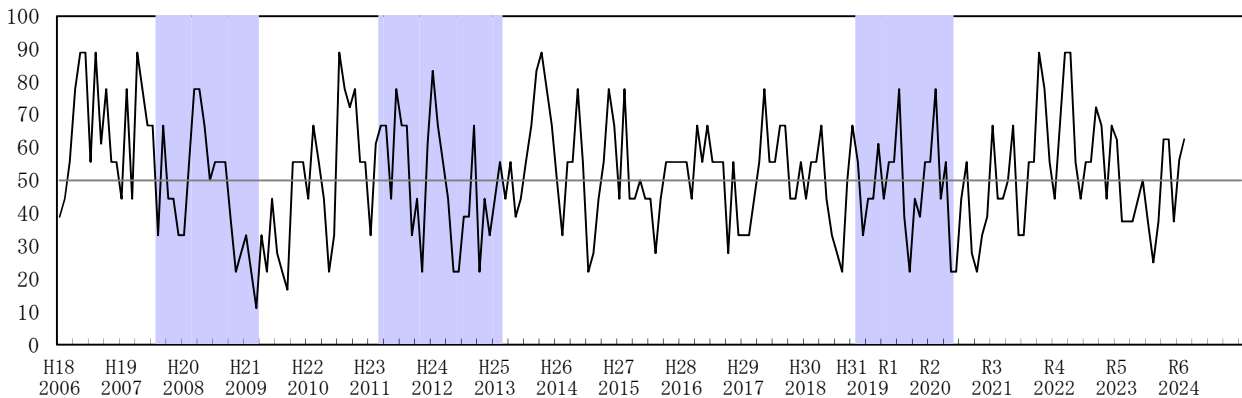
(1) 先行指数



(2) 一致指数



(3) 遅行指数



山 H19/7 谷 21/3 山 23/2 谷 25/2 山 H30/11 谷 R2/5

VI 兵庫D I の値

(1) 先行指数

	1月	2月	3月	4月	5月	6月	7月	8月	9月	10月	11月	12月
27/2015	71.4	28.6	64.3	28.6	28.6	42.9	57.1	57.1	71.4	57.1	28.6	14.3
28/2016	64.3	21.4	57.1	28.6	71.4	42.9	78.6	71.4	71.4	42.9	71.4	42.9
29/2017	85.7	71.4	42.9	57.1	42.9	71.4	28.6	71.4	57.1	57.1	42.9	71.4
30/2018	28.6	42.9	21.4	85.7	85.7	57.1	71.4	57.1	28.6	57.1	28.6	57.1
H31R1/2019	0.0	28.6	28.6	71.4	14.3	71.4	57.1	14.3	71.4	14.3	42.9	28.6
R2/2020	85.7	42.9	42.9	14.3	28.6	14.3	71.4	71.4	100.0	85.7	100.0	42.9
R3/2021	71.4	71.4	57.1	85.7	71.4	57.1	57.1	28.6	42.9	57.1	42.9	42.9
R4/2022	57.1	28.6	85.7	57.1	42.9	50.0	42.9	57.1	28.6	28.6	57.1	42.9
R5/2023	28.6	14.3	42.9	57.1	42.9	50.0	71.4	28.6	57.1	42.9	14.3	28.6
R6/2024	0.0	42.9										

(2) 一致指数

	1月	2月	3月	4月	5月	6月	7月	8月	9月	10月	11月	12月
27/2015	33.3	61.1	55.6	44.4	44.4	33.3	44.4	44.4	55.6	33.3	11.1	11.1
28/2016	44.4	77.8	72.2	44.4	66.7	77.8	33.3	33.3	77.8	22.2	77.8	55.6
29/2017	55.6	88.9	55.6	88.9	44.4	66.7	33.3	66.7	55.6	66.7	77.8	77.8
30/2018	55.6	33.3	55.6	66.7	61.1	44.4	44.4	66.7	44.4	88.9	38.9	50.0
H31R1/2019	11.1	22.2	33.3	44.4	55.6	55.6	66.7	11.1	33.3	11.1	0.0	33.3
R2/2020	66.7	44.4	33.3	22.2	11.1	11.1	55.6	77.8	66.7	88.9	61.1	72.2
R3/2021	66.7	61.1	77.8	72.2	77.8	55.6	33.3	27.8	44.4	66.7	77.8	50.0
R4/2022	44.4	66.7	77.8	77.8	55.6	44.4	66.7	66.7	77.8	66.7	66.7	44.4
R5/2023	16.7	22.2	11.1	44.4	22.2	77.8	77.8	55.6	61.1	38.9	44.4	27.8
R6/2024	43.8	75.0										

(3) 遅行指数

	1月	2月	3月	4月	5月	6月	7月	8月	9月	10月	11月	12月
27/2015	44.4	77.8	44.4	44.4	50.0	44.4	44.4	27.8	44.4	55.6	55.6	55.6
28/2016	55.6	55.6	44.4	66.7	55.6	66.7	55.6	55.6	55.6	27.8	55.6	33.3
29/2017	33.3	33.3	44.4	55.6	77.8	55.6	55.6	66.7	66.7	44.4	44.4	55.6
30/2018	44.4	55.6	55.6	66.7	44.4	33.3	27.8	22.2	50.0	66.7	55.6	33.3
H31R1/2019	44.4	44.4	61.1	44.4	55.6	55.6	77.8	38.9	22.2	44.4	38.9	55.6
R2/2020	55.6	77.8	44.4	55.6	22.2	22.2	44.4	55.6	27.8	22.2	33.3	38.9
R3/2021	66.7	44.4	44.4	50.0	66.7	33.3	33.3	55.6	55.6	88.9	77.8	55.6
R4/2022	44.4	66.7	88.9	88.9	55.6	44.4	55.6	55.6	72.2	66.7	44.4	66.7
R5/2023	62.5	37.5	37.5	37.5	43.8	50.0	37.5	25.0	37.5	62.5	62.5	37.5
R6/2024	56.3	62.5										

VII 個別系列の数値

1 先行系列の個別数値

年月	L1 生産財生産指数	L2 鉱工業製品在庫率指数	L3 着工新設住宅戸数	L4 新規求人	L5 新車新規登録台数	L6 企業倒産件数	L7 日経商品指数 (42種)	
	季調(センサス)	季調(センサス)	季調(センサス)	季調(センサス)	季調(センサス)	季調(センサス)	前年同月比	
年月	R2=100	R2=100	戸	人	台	件	前年同月値=100	
R3	1	103.6	94.0	2,480	14,163	10,467	31	102.6
	2	107.0	94.2	2,521	13,873	10,110	25	107.2
	3	107.7	92.4	2,367	14,687	10,111	27	115.4
	4	106.5	89.8	2,378	14,220	10,638	23	122.2
	5	104.4	89.8	2,544	14,088	10,040	24	124.2
	6	103.7	87.3	2,505	14,943	10,037	34	123.2
	7	105.6	88.0	2,456	14,563	9,838	29	124.6
	8	103.3	92.0	2,635	14,434	9,779	27	123.7
	9	101.4	94.0	2,668	15,259	8,069	38	125.2
	10	101.3	94.5	2,583	15,249	7,868	23	127.3
	11	103.3	92.5	2,607	14,561	9,049	27	126.2
	12	99.7	94.2	2,508	15,564	9,776	29	124.4
R4	1	102.1	93.5	1,957	16,771	9,290	25	124.2
	2	101.7	92.9	2,395	14,951	7,846	25	123.9
	3	100.1	92.9	2,563	16,010	8,765	22	126.0
	4	104.7	91.4	3,042	16,481	8,435	32	125.9
	5	98.2	99.6	2,384	16,063	8,349	22	123.1
	6	102.1	83.8	2,505	16,492	8,209	22	122.6
	7	101.5	92.9	2,566	16,657	8,946	27	118.2
	8	100.2	94.6	2,705	16,000	9,094	23	117.7
	9	102.4	93.6	2,327	15,688	9,048	29	115.3
	10	101.0	97.3	3,082	16,175	9,355	33	112.8
	11	101.1	97.1	2,716	16,439	9,306	26	113.6
	12	99.0	100.4	2,584	15,754	9,552	32	112.5
R5	1	97.2	109.8	3,138	15,164	9,965	37	111.1
	2	100.3	101.5	2,191	15,271	10,251	42	108.4
	3	101.8	104.7	2,618	15,316	10,124	48	104.8
	4	98.1	101.5	2,524	15,759	11,230	40	102.0
	5	99.1	101.9	2,671	15,548	11,020	51	101.5
	6	101.3	103.2	2,107	15,316	11,092	40	101.3
	7	101.7	101.2	2,406	15,819	10,728	27	103.1
	8	98.0	105.1	2,653	15,388	10,759	46	103.6
	9	100.3	102.4	2,477	15,742	10,583	46	104.1
	10	101.4	106.0	3,016	15,600	10,843	49	103.5
	11	98.8	107.7	2,113	15,297	10,657	55	103.1
	12	96.6	114.7	2,260	16,380	10,710	48	102.9
R6	1	96.0	108.2	1,753	15,132	9,469	54	103.0
	2	99.0	114.2	2,409	15,706	8,786	60	102.5
	3							
	4							
	5							
	6							
	7							
	8							
	9							
	10							
	11							
	12							

2 一致系列の個別数値

	年月	C1 鉱工業 生産指数	C2 大口電力 消費量	C3 着工建築 物床面積	C4 機械工業 生産指数	C5 労働投入 量指数	C6 有効求人 倍率	C7 百貨店・ スーパー販売額	C8 企業 収益率	C9 輸出 通関実績
		季調(センサス)	季調(センサス)	季調(センサス)	季調(センサス)	季調(センサス)	季調(センサス)	前年同月比	季調(センサス)	季調(センサス)
		R2=100	百万KWH	千㎡	R2=100		倍	%	倍	百万円
R3	1	103.9	3,171	389.59	101.9	1,099,035	0.94	-4.2	1.022	512,360
	2	103.0	3,356	308.45	99.9	1,078,455	0.93	-4.4	1.032	489,748
	3	104.3	3,347	392.44	100.9	1,096,503	0.94	1.6	1.052	517,026
	4	104.1	3,585	329.16	101.2	1,103,232	0.94	15.0	1.053	556,569
	5	103.7	3,306	456.46	98.7	1,082,264	0.94	3.0	1.049	529,576
	6	102.8	3,413	373.63	99.4	1,097,404	0.95	-3.3	1.066	557,042
	7	103.3	3,464	338.42	99.8	1,093,336	0.96	0.4	1.059	528,343
	8	101.1	3,008	354.58	94.6	1,051,053	0.94	-5.8	1.077	559,429
	9	98.5	3,783	359.33	92.6	1,094,541	0.93	-1.3	1.076	559,671
	10	101.1	3,574	429.20	101.9	1,083,001	0.90	1.3	1.129	572,824
	11	100.8	3,473	380.28	98.1	1,069,057	0.91	1.9	1.150	585,021
	12	98.5	3,460	355.37	93.8	1,065,177	0.91	0.9	1.104	584,871
R4	1	100.1	3,520	331.52	96.8	1,126,370	0.93	1.7	1.103	592,067
	2	103.3	3,436	411.90	102.1	1,102,549	0.96	-0.8	1.096	598,444
	3	100.5	3,468	463.46	97.0	1,115,659	0.97	0.4	1.078	621,010
	4	102.1	3,365	400.69	98.6	1,102,394	0.97	3.4	1.108	604,078
	5	99.5	3,421	329.92	94.3	1,108,623	0.99	8.9	1.124	700,500
	6	101.9	3,461	386.32	96.1	1,107,669	1.02	-0.1	1.134	672,879
	7	102.6	3,503	330.54	103.3	1,100,610	1.03	0.6	1.162	662,178
	8	102.9	3,485	397.86	103.9	1,102,555	1.05	0.3	1.156	692,433
	9	104.9	3,392	396.78	106.5	1,089,253	1.05	1.7	1.175	692,977
	10	103.3	3,464	334.50	103.6	1,095,330	1.05	2.4	1.132	715,533
	11	103.6	3,482	333.76	105.0	1,107,037	1.06	0.1	1.161	735,108
	12	103.6	3,519	312.03	106.3	1,104,649	1.06	3.6	1.142	681,414
R5	1	98.6	3,453	365.88	96.0	1,078,432	1.05	2.0	1.114	664,611
	2	99.2	3,448	397.48	95.6	1,096,483	1.03	2.5	1.119	693,311
	3	101.1	3,428	315.71	102.8	1,074,920	1.02	2.7	1.121	666,932
	4	95.6	2,840	652.76	91.4	1,079,271	1.02	3.4	1.062	695,658
	5	95.9	3,520	327.26	92.1	1,086,139	1.02	3.3	1.102	671,278
	6	105.0	3,529	252.95	111.4	1,084,274	1.01	3.9	1.190	676,440
	7	96.5	3,368	563.38	91.9	1,080,697	1.01	4.3	1.098	707,388
	8	96.3	3,309	413.30	93.2	1,073,994	1.00	5.0	1.101	685,498
	9	96.5	3,674	297.09	93.5	1,088,806	1.01	4.0	1.095	730,860
	10	94.8	3,249	756.40	92.0	1,086,106	1.01	2.9	1.060	685,172
	11	94.7	3,139	323.93	93.6	1,080,346	1.01	4.1	1.062	692,653
	12	99.1	3,266	287.54	101.2	1,086,872	1.01	1.5	1.080	699,419
R6	1	92.4		364.24	87.9	1,122,280	1.02	2.9	1.119	670,627
	2	96.1		288.04	94.0	1,110,846	1.03	6.6	1.186	655,341
	3									
	4									
	5									
	6									
	7									
	8									
	9									
	10									
	11									
	12									

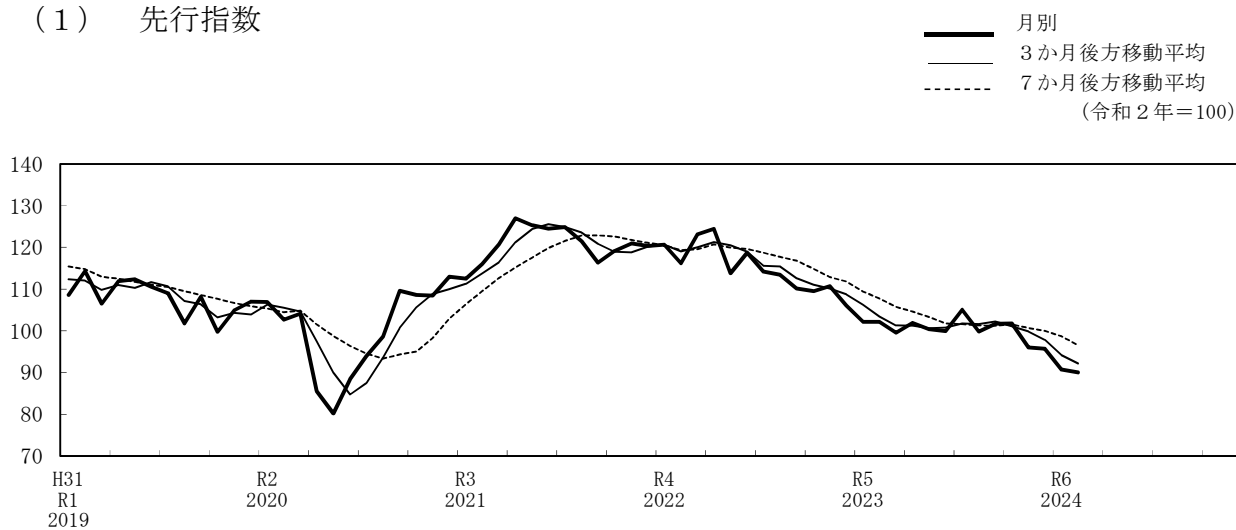
3 遅行系列の個別数値

	Lg1 鉱工業 在庫指数	Lg2 普通営業 倉庫保管残高	Lg3 資本財 出荷指数	Lg4 常用雇用 指数	Lg5 雇用 保険受給 者数	Lg6 家計 消費支出 (神戸市)	Lg7 法人事業 税・特別法人 業税・地方法人 特別税調定額	Lg8 銀行貸出 約定平均金利	Lg9 消費者 物価指数	
	季調(セラス)	季調(セラス)	季調(セラス)	季調(セラス)	季調(セラス)	前年同月比	季調(セラス)	原系列	前年同月比	
年月	R2=100	千t	R2=100	R2=100	人	%	百万円	%	前年同月値=100	
R3	1	97.1	1,924	104.6	105.1	21,777	95.9	17,552	1.123	99.104
	2	97.6	1,923	98.0	104.8	22,162	102.9	15,936	1.118	99.301
	3	98.2	1,907	94.4	105.5	22,721	104.7	14,911	1.114	99.500
	4	97.1	1,937	109.4	104.9	21,785	122.6	19,840	1.104	98.305
	5	95.2	1,942	100.0	105.1	20,407	122.8	16,461	1.106	98.802
	6	97.3	1,905	103.3	105.0	20,774	103.0	17,441	1.104	99.101
	7	96.3	1,964	102.0	104.8	20,152	92.5	19,273	1.087	99.300
	8	98.0	1,981	93.7	103.2	19,727	95.8	17,415	1.079	99.002
	9	97.4	1,952	94.7	103.6	19,383	120.9	16,555	1.079	99.401
	10	98.9	1,982	106.1	102.7	19,356	113.1	19,449	1.096	99.499
	11	101.0	2,021	94.6	102.3	19,384	114.3	16,909	1.092	100.302
	12	100.7	2,022	90.2	102.2	19,432	102.1	19,236	1.080	100.606
R4	1	97.9	2,033	98.8	104.0	19,504	117.7	18,670	1.088	100.503
	2	97.3	2,058	109.5	104.3	19,221	89.0	21,217	1.086	100.805
	3	96.7	2,099	98.1	104.1	19,037	112.2	23,147	1.093	100.703
	4	96.8	2,075	99.9	104.1	18,838	121.6	19,564	1.093	102.130
	5	98.5	2,064	94.9	103.7	17,690	87.4	18,659	1.092	101.818
	6	96.1	2,107	91.8	103.7	18,614	81.7	20,490	1.094	101.613
	7	97.8	2,146	101.3	103.7	18,692	84.4	38,789	1.091	101.913
	8	98.4	2,180	108.0	103.5	18,609	105.1	19,464	1.091	102.117
	9	99.2	2,177	107.0	103.7	18,525	101.8	20,404	1.087	102.410
	10	98.5	2,205	114.8	103.1	18,453	116.6	18,789	1.088	103.219
	11	97.9	2,225	111.0	103.4	18,691	105.5	19,289	1.089	103.310
	12	97.4	2,242	118.0	104.1	18,679	124.2	18,361	1.092	103.213
R5	1	100.4		97.6	103.7	18,789	104.5	19,479	1.096	103.900
	2	100.8		94.4	103.6	18,809	100.3	19,275	1.099	102.894
	3	102.1		100.2	103.4	18,922	75.4	19,698	1.097	103.091
	4	101.0		94.0	103.2	19,275	83.7	19,610	1.098	103.376
	5	100.8		85.4	103.1	19,533	120.7	20,827	1.095	103.571
	6	103.8		121.7	103.0	19,659	115.1	16,918	1.092	103.373
	7	100.5		79.9	103.3	20,242	127.5	18,928	1.090	103.458
	8	99.9		91.7	103.2	19,974	111.3	20,024	1.092	103.554
	9	100.5		78.4	103.2	19,911	83.0	19,770	1.095	103.235
	10	100.1		73.9	103.5	20,002	82.5	19,632	1.098	103.509
	11	101.0		77.3	103.6	19,817	78.3	20,635	1.100	103.204
	12	100.0		109.5	103.7	19,947	74.5	19,404	1.098	103.210
R6	1	98.8		82.8	103.5	19,755	86.0	22,632	1.095	102.117
	2	102.6		88.2	103.1	19,731	125.6	22,213	1.096	102.910
	3									
	4									
	5									
	6									
	7									
	8									
	9									
	10									
	11									
	12									

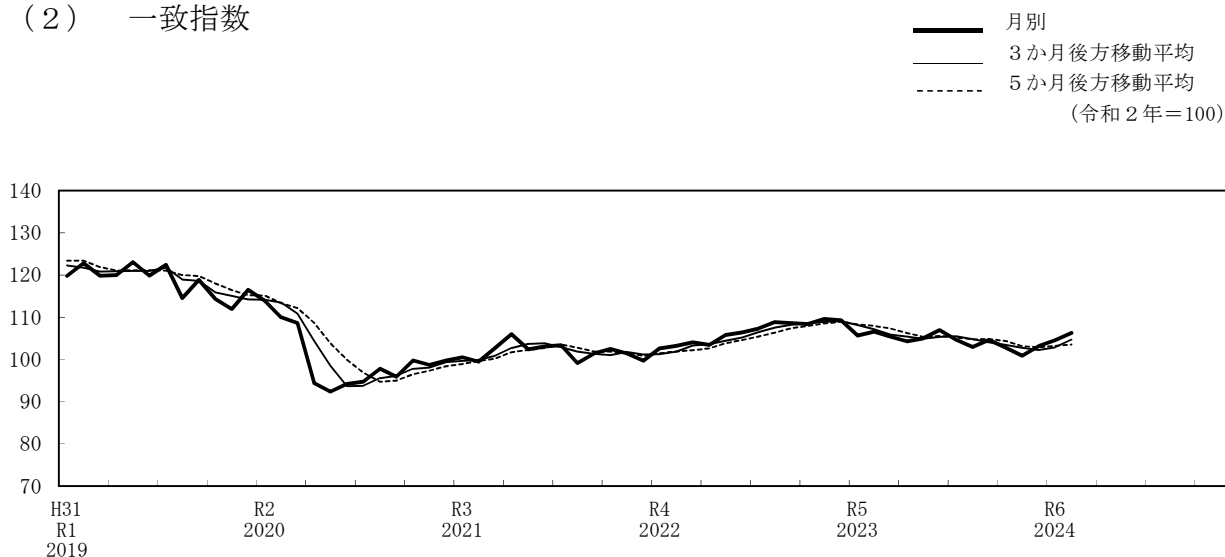
(参考)

1 最近の兵庫C Iの動き

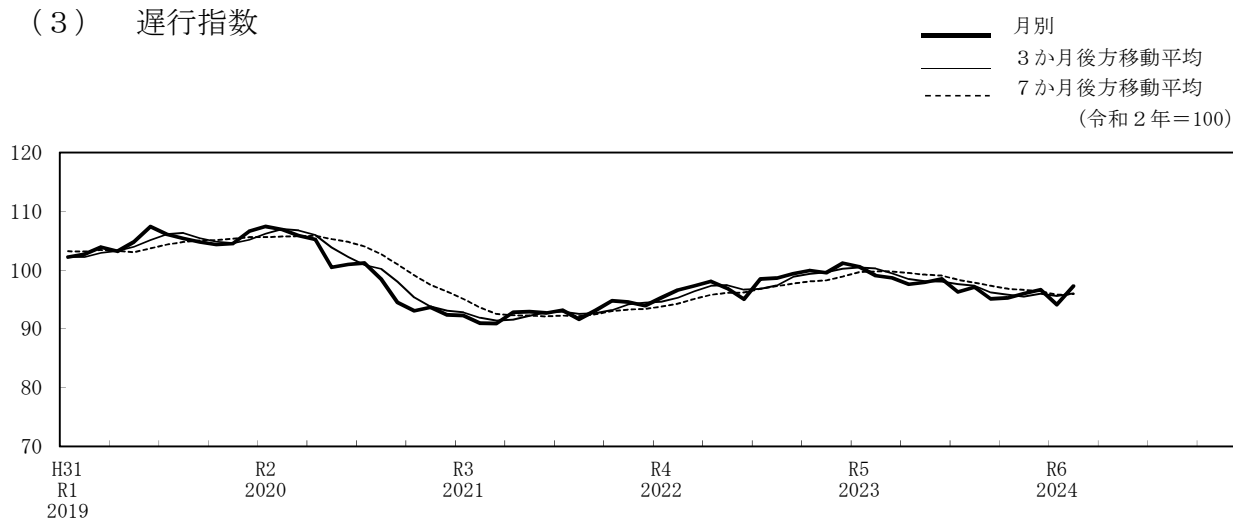
(1) 先行指数



(2) 一致指数



(3) 遅行指数

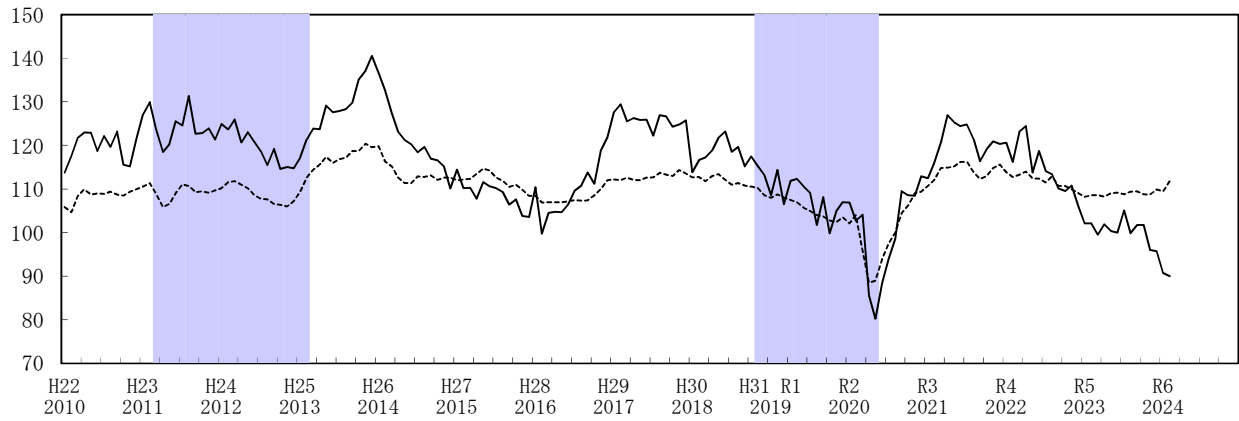


【注】 3か月後方移動平均：3か月前との比較（足下の基調の確認）
5か月後方移動平均：5か月前との比較（基調判断の確認）
7か月後方移動平均：7か月前との比較（足下の基調の確認）

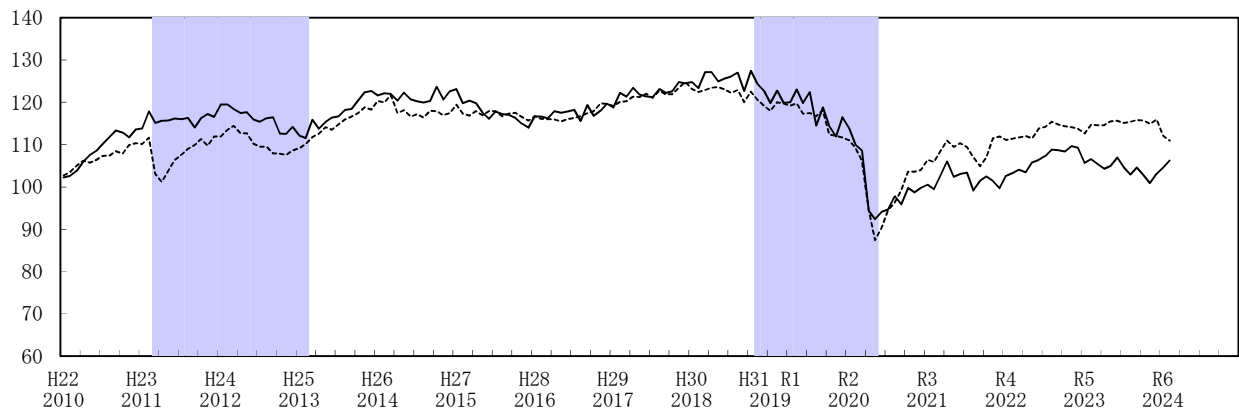
2 最近の兵庫県と全国のC Iの動き

— 兵庫C I (令和2年=100)
 - - - 全国C I (令和2年=100)

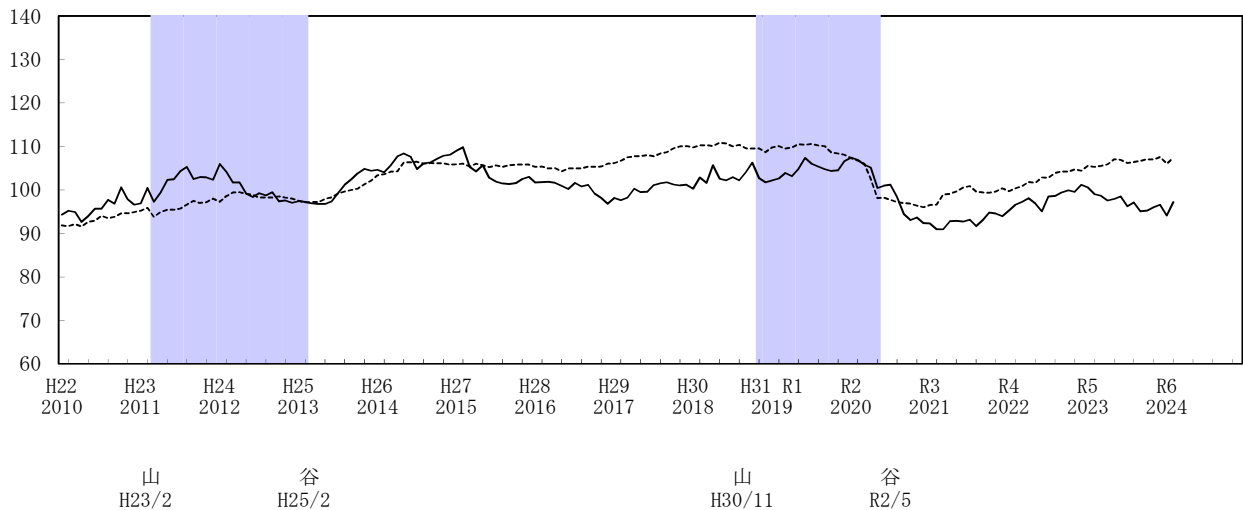
(1) 先行指数



(2) 一致指数



(3) 遅行指数



【注】 部分は兵庫県の景気後退期を示す。

3 国のC I

(1) 先行指数

(令和2年=100)

	1月	2月	3月	4月	5月	6月	7月	8月	9月	10月	11月	12月
27/2015	112.0	112.2	112.3	113.5	114.7	114.2	112.6	111.9	110.5	111.0	109.8	108.4
28/2016	108.4	106.9	107.0	107.0	107.0	107.2	107.5	107.3	107.4	108.6	110.0	112.0
29/2017	112.2	112.0	112.6	112.1	112.0	112.6	112.7	113.7	113.3	113.0	114.4	113.6
30/2018	112.7	112.8	111.8	113.0	113.4	112.1	111.0	111.4	110.8	110.6	110.2	108.6
H31R1/2019	108.0	108.8	108.1	107.5	107.0	105.7	105.0	104.0	103.7	102.8	102.4	103.5
R2/2020	102.1	104.0	95.9	88.5	89.0	93.9	97.5	100.0	104.5	106.3	109.0	109.4
R3/2021	110.7	112.1	114.8	114.9	115.2	116.2	116.3	113.9	112.3	113.0	114.8	115.6
R4/2022	113.9	112.8	113.3	114.0	112.5	112.4	111.5	112.9	110.7	110.7	110.0	109.1
R5/2023	108.2	108.6	108.6	108.3	109.0	109.2	108.8	109.4	109.5	108.8	108.7	109.9
R6/2024	109.5	111.8										

(注) 当月指数は速報値

(2) 一致指数

(令和2年=100)

	1月	2月	3月	4月	5月	6月	7月	8月	9月	10月	11月	12月
27/2015	119.4	117.3	116.8	117.9	116.9	117.9	117.9	116.7	117.3	117.5	116.5	115.6
28/2016	116.7	116.1	116.0	115.9	115.5	116.0	116.3	116.7	117.4	117.9	119.7	119.6
29/2017	119.1	120.1	120.2	121.3	121.2	122.0	121.0	122.7	121.8	121.9	123.4	124.8
30/2018	123.1	122.4	122.9	123.4	123.6	123.0	122.2	122.9	120.0	122.5	120.6	119.2
H31R1/2019	118.0	120.0	119.7	119.2	119.7	117.3	117.4	116.7	118.1	112.4	112.1	111.7
R2/2020	111.0	109.2	106.1	94.6	87.4	90.4	94.6	96.3	99.2	103.6	103.6	104.0
R3/2021	106.4	105.9	108.5	110.9	109.4	110.3	109.4	107.0	104.9	107.0	111.5	111.9
R4/2022	111.1	111.4	111.7	112.0	111.5	113.8	114.2	115.4	114.7	114.3	114.1	113.7
R5/2023	112.6	114.7	114.6	114.6	115.5	115.6	115.1	115.4	115.8	115.7	114.9	115.9
R6/2024	112.1	110.9										

(注) 当月指数は速報値

(3) 遅行指数

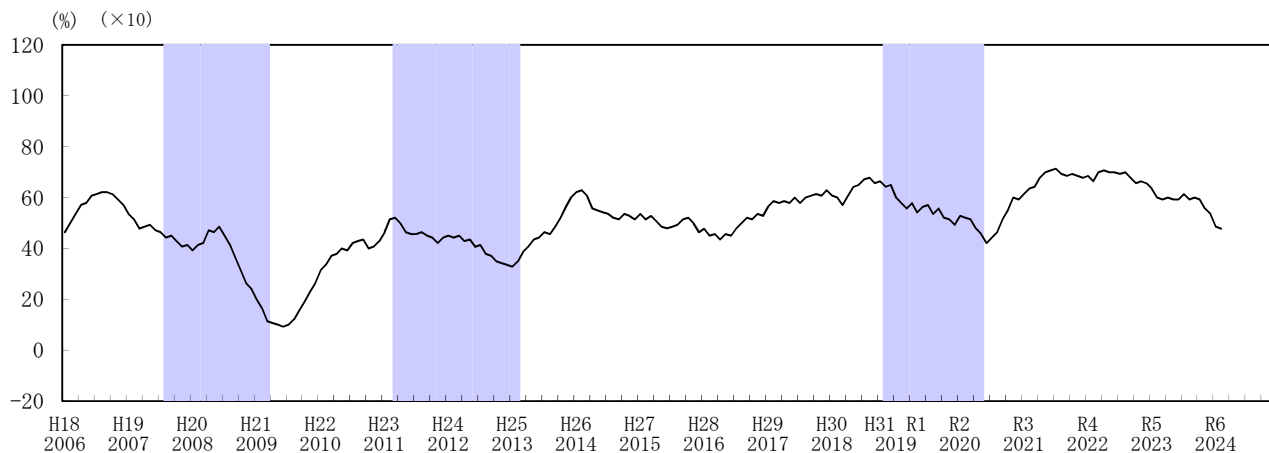
(令和2年=100)

	1月	2月	3月	4月	5月	6月	7月	8月	9月	10月	11月	12月
27/2015	105.9	106.0	105.4	106.0	105.7	105.2	105.7	105.3	105.7	105.8	105.8	105.8
28/2016	105.3	105.4	104.9	105.0	104.3	104.9	104.9	104.9	105.4	105.3	105.4	106.0
29/2017	106.2	106.7	107.5	107.7	107.8	108.0	107.7	108.4	108.7	109.6	110.0	110.1
30/2018	109.8	110.2	110.3	110.1	110.9	110.7	110.0	110.4	109.6	109.5	109.6	108.7
H31R1/2019	109.8	110.1	109.5	109.8	110.5	110.4	110.6	110.2	110.1	108.6	108.4	108.1
R2/2020	107.3	106.8	106.0	102.5	98.1	98.2	97.7	97.2	97.0	96.8	96.4	96.0
R3/2021	96.5	96.6	98.9	99.1	99.6	100.5	100.9	99.6	99.4	99.3	99.6	100.4
R4/2022	99.7	100.4	100.9	101.8	101.6	102.9	102.8	103.9	104.3	104.2	104.7	104.4
R5/2023	105.5	105.3	105.5	105.9	107.1	106.9	106.2	106.4	106.7	107.1	107.0	107.6
R6/2024	106.0	107.4										

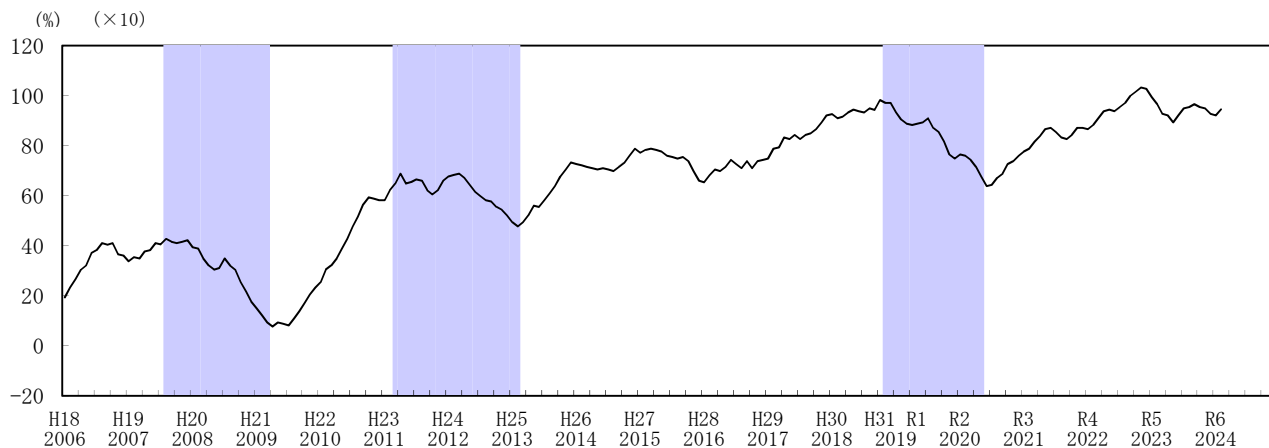
(注) 当月指数は速報値

4 兵庫累積D I グラフ

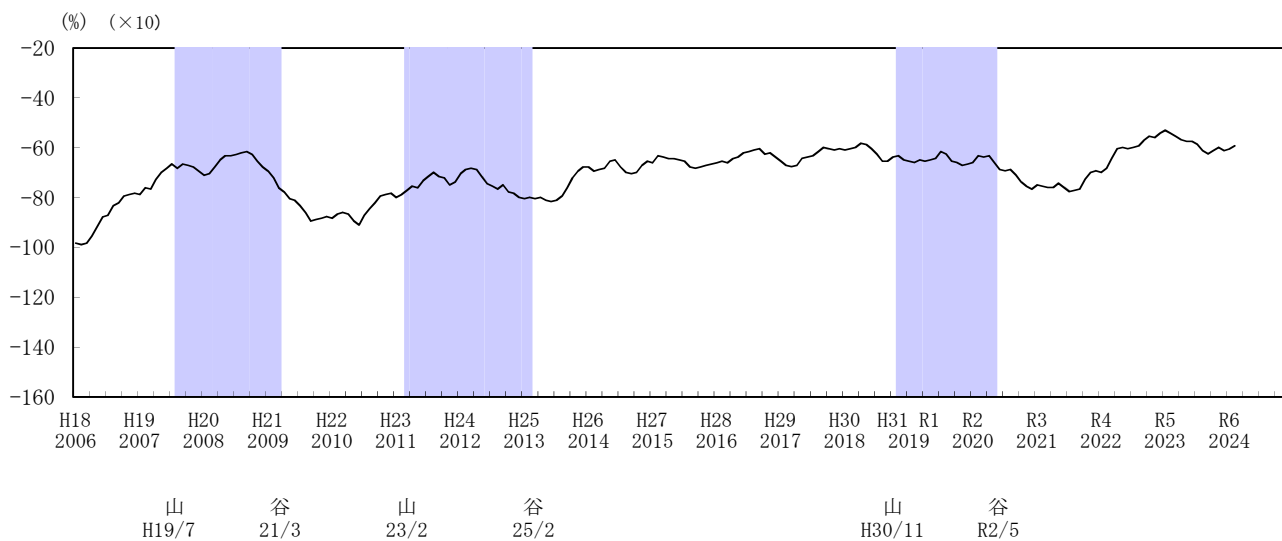
(1) 先行指数



(2) 一致指数



(3) 遅行指数



【注】 部分は景気後退期を示す。

個 別 指 標 の 概 要

系列名及び内容		季節調整 方法等	作成機関	資料出所
先行 指数	1 生産財生産指数	センサス局法	兵庫県企画部統計課	兵庫県鉱工業指数月報
	2 鉱工業製品在庫率指数 ※	〃	〃	〃
	3 着工新設住宅戸数 総数	〃	国土交通省情報政策課 建設経済統計調査室	建築着工統計調査
	4 新規求人数 常用	〃	兵庫労働局職業安定部 職業安定課	一般職業紹介状況
	5 新車新規登録台数 乗用車、バス、トラックの合計	〃	日本自動車販売協会 連合会兵庫県支部	新車登録速報
	6 企業倒産件数 ※ 負債総額 1,000万円以上の倒産	〃	東京商工リサーチ 神戸支社	兵庫県下倒産状況
	7 日経商品指数 42種	前年同月比	日本経済新聞社	日本経済新聞
一致 指数	1 鉱工業生産指数	センサス局法	兵庫県企画部統計課	兵庫県鉱工業指数月報
	2 大口電力消費量	〃	資源エネルギー庁	都道府県別電力需要実績 特別高圧電力需要量
	3 着工建築物床面積 全建築物の合計	〃	国土交通省情報政策課 建設経済統計調査室	建築着工統計調査
	4 機械工業生産指数	〃	兵庫県企画部統計課	兵庫県鉱工業指数月報
	5 労働投入量指数(全産業) 常用労働者数(30人以上)×総労働時間指数(30人以上)	〃	兵庫県企画部統計課	毎月勤労統計調査地方調査月報
	6 有効求人倍率 学卒を除き、パートを含む。	〃	兵庫労働局職業安定部 職業安定課	一般職業紹介状況
	7 百貨店・スーパー販売額 前年同月比	〃	近畿経済産業局 総務企画部企画調査課	百貨店・スーパー販売状況
	8 企業収益率(製造業) 鉱工業生産指数×国内企業物価指数(工業製品) 名目賃金指数(きまって支給・30人以上)×常用雇用指数(30人以上)	〃	兵庫県企画部統計課 日本銀行調査統計局	兵庫県鉱工業指数月報 毎月勤労統計調査地方調査月報 経済統計月報
	9 輸出通関実績 尼崎、神戸、姫路、東播磨、相生の各税関	〃	神戸税関調査部 調査統計課	貿易統計
遅行 指数	1 鉱工業在庫指数	〃	兵庫県企画部統計課	兵庫県鉱工業指数月報
	2 普通営業倉庫保管残高 1~3類、貯蔵槽、野積、危険品の合計	〃	国土交通省総合政策局 物流担当参事官室	倉庫統計季報
	3 資本財出荷指数	〃	兵庫県企画部統計課	兵庫県鉱工業指数月報
	4 常用雇用指数(全産業) 規模30人以上の企業	〃	兵庫県企画部統計課	毎月勤労統計調査地方調査月報
	5 雇用保険受給者実人員 ※	〃	兵庫労働局職業安定部 職業安定課	月報ひょうご
	6 家計消費支出(神戸市)	前年同月比	総務省統計局	家計調査
	7 法人事業税、特別法人事業税・地方法人特別税 現年度課税分	センサス局法	兵庫県財務部税務課	
	8 銀行貸出約定平均金利 都銀、地銀、第二地銀、信金	原数値	日本銀行神戸支店	管内金融経済概況
	9 消費者物価指数(総合)	前年同月比	兵庫県企画部統計課	神戸市消費者物価指数

(注) 1 ※は景気と逆サイクルの指標

2 全国の景気動向指数は、内閣府経済社会総合研究所の公表値による

3 大口電力消費量は、平成28年4月以降は資源エネルギー庁が発表する「都道府県別電力需要実績」の特別高圧電力需要量を接続している。

《県民情報センター 統計資料コーナーのご案内》

県民情報センターの統計資料コーナーでは、県をはじめ国、他の都道府県、市町、団体、研究機関等が発行した各種統計資料等を豊富に所蔵し、生きた統計、活用される統計をめざして広く県民のみなさんに公開、提供しております。

行政、企画、調査、研究等にどなたでも閲覧できますので、お気軽にご利用ください。

- ◆ 開室時間 平日 午前9時から午後5時30分まで
- ◆ 休室日 土曜日、日曜日、祝日、年末年始（12月29日～1月3日）
- ◆ 場 所 神戸市中央区下山手通4丁目16-3
兵庫県民会館 4階 県民情報センター内
電話 (078)362-4190
- ◆ ホームページURL
<https://web.pref.hyogo.lg.jp/kk11/toukeisiryou.html>

兵庫C I・兵庫D I についての問い合わせ先

兵庫県企画部統計課政策統計班

電話 (078)362-4129

〒650-8567 神戸市中央区下山手通5丁目10-1

この資料の内容はインターネットでもご覧いただけます。

https://web.pref.hyogo.lg.jp/kk11/ac08_2_000000013.html