

兵庫県景気総合指数（兵庫C I）

兵庫県景気動向指数（兵庫D I）

— 令和8年3月分(速報) —

令和8年5月29日

兵庫県企画部統計課

## 利 用 の 手 引 き

景気動向指数は、生産、雇用など様々な経済活動での重要かつ景気に敏感に反応する指標の動きを統合することによって、景気の現状把握や将来予測及び景気転換点（景気の山・谷）の判定に資するために作成された指標である。

景気動向指数には、景気総合指数（C I）と景気動向指数（D I）がある。

C IとD Iには、それぞれ、景気に対し先行して動く先行指数、ほぼ一致して動く一致指数、遅れて動く遅行指数の3本の指数がある。景気の現状把握に一致指数を利用し、先行指数は、一般的に、一致指数に数か月先行することから、景気の動きを予測する目的で利用する。遅行指数は、一般的に、一致指数に数か月から半年程度遅行することから、事後的な確認に用いる。

### 1 景気総合指数（C I: Composite Index）の概要と利用の仕方

< 目的 > C Iは、主として景気変動の大きさやテンポ（量感）を測定することを目的としている。

< 作成方法 > 個々の指標の前月との変化率（上昇率、下降率）を求め、変化幅を一定の方法で調整したうえで合成し、累積する。令和6年1月分より平成27年基準から令和2年基準（令和2年＝100）に変更した。

< 利用の仕方 > 一般的に、一致指数が上昇（下降）している時が、景気の拡張（後退）局面であり、一致指数の動きと景気の転換点は概ね一致する。ただし、指数には不規則な動きも含まれていることから、移動平均値をとることにより、ある程度の期間の月々の動きをならして試みるのが望ましい。

変化表には、先行指数と遅行指数は足下の基調の変化をつかみやすい3か月後方移動平均と、足下の基調の変化が定着しつつあることを確認する7か月後方移動平均、一致指数は3か月後方移動平均と、基調判断のため5か月後方移動平均をあわせて掲載している。

なお、C Iによる景気の基調判断は、以下の考え方により行っている。

- ① 当月C Iの前月差は一時的な要因に左右され安定しないため、3か月後方移動平均と5か月後方移動平均の前月差を中心に「基調」を判断する。
- ② 当月C Iの変化方向（前月差の符号）が「基調」と同方向であることを前提としている。
- ③ 各移動平均の変化方向（前月差の符号）に加え、過去3か月間の累積前月差を加味する。

### 2 景気動向指数（D I: Diffusion Index）の概要と利用の仕方

< 目的 > D Iは、景気拡張の動きの各経済部門への波及度合いを測定することを主な目的とする。

< 作成方法 > 採用系列の各月の値を3か月前の値と比較して、増加した時には+を、保合いの時には0を、減少した時には-をつける。（変化方向表）

その上で、先行、一致、遅行の系列群ごとに、採用系列数に占める拡張系列数（+の数）の割合（%）を求める。

$$D I = \text{拡張系列数} / \text{採用系列数} \times 100 (\%)$$

（保合いの場合は0.5としてカウントする。）

< 利用の仕方 > D Iは採用系列のうち改善している指標の割合のことで、景気の各経済部門への波及の度合いを表す。月々の振れがあるものの、一致D Iは、景気拡張局面では50%を上回り、後退局面では下回る傾向がある。

D Iは、景気の拡張が経済活動のより多くの分野に浸透していったことを示す指標であり、景気拡張が加速していることを示すものではないことに注意が必要である。

### 3 累積D I

累積D Iは、基準年月（昭和59年3月）を0として、各月のD Iの値を次の式により累積したものであり、累積D Iグラフの山と谷が、景気の山・谷にほぼ対応する。

$$(\text{累積D I})_t = (\text{累積D I})_{t-1} + (D I_t - 50)$$

### 4 景気基準日付

景気循環の局面判断や各循環における経済活動の比較等の材料として、主要経済指標の中心的な転換点である景気基準日付（景気の山・谷）を設定している。

直近では、令和5年3月10日に開催した兵庫県景気動向懇話会での意見を踏まえ、兵庫県における第16循環の景気の山を平成30年11月に、谷を令和2年5月に設定（確定）した。

景気循環	兵 庫 県						全 国					
	谷	山	谷	期 間			谷	山	谷	期 間		
				拡張	後退	全循環				拡張	後退	全循環
第11循環	S61年11月	H 3年 3月	5年10月	52ヶ月	31ヶ月	83ヶ月	S61年11月	H3年 2月	5年10月	51ヶ月	32ヶ月	83ヶ月
第12循環	5年10月	9年 4月	11年 5月	42ヶ月	25ヶ月	67ヶ月	5年10月	9年 5月	11年 1月	43ヶ月	20ヶ月	63ヶ月
第13循環	11年 5月	12年 7月	13年12月	14ヶ月	17ヶ月	31ヶ月	11年 1月	12年11月	14年 1月	22ヶ月	14ヶ月	36ヶ月
第14循環	13年12月	19年 7月	21年 3月	67ヶ月	20ヶ月	87ヶ月	14年 1月	20年 2月	21年 3月	73ヶ月	13ヶ月	86ヶ月
第15循環	21年 3月	23年 2月	25年 2月	23ヶ月	24ヶ月	47ヶ月	21年 3月	24年 4月	24年11月	37ヶ月	7ヶ月	44ヶ月
第16循環	25年 2月	30年11月	R2年 5月	69ヶ月	18ヶ月	87ヶ月	24年11月	30年10月	R2年 5月	71ヶ月	19ヶ月	90ヶ月

# I 令和8年3月分（速報値※注1）の概要

## 1 3月の兵庫C Iによる景気の基調判断

兵庫C I一致指数は、下げ止まりを示している。

## 2 3月の兵庫C I及び兵庫D I

- (1) 兵庫C I 先行指数 92.9（前月差 1.8 ポイント増、4か月連続で前月差増）  
 一致指数 103.3（前月差 0.4 ポイント減、2か月連続で前月差減）  
 遅行指数 99.1（前月差 5.7 ポイント減、2か月ぶりに前月差減）
- (2) 兵庫D I 先行指数 57.1%（2か月ぶりに50%を上回る）  
 一致指数 87.5%（3か月連続で50%を上回る）  
 遅行指数 42.9%（3か月ぶりに50%を下回る）

## 3 兵庫C I及び兵庫D Iの各系列変化方向への主な寄与項目（※注2）

### (1) 兵庫C I個別系列の主な寄与度

	プラスに寄与した指標	寄与度	マイナスに寄与した指標	寄与度
先行系列	新規求人数	1.69	着工新設住宅戸数	▲ 1.60
	生産財生産指数	1.06	新車新規登録台数	▲ 1.50
	日経商品指数（42種）	0.77		
一致系列	輸出通関実績	0.67	鉱工業生産指数	▲ 0.64
	着工建築物床面積	0.32	機械工業生産指数	▲ 0.40
	労働投入量指数（全産業）	0.02	有効求人倍率	▲ 0.31
遅行系列	家計消費支出（神戸市）	0.35	雇用保険受給者実人員（逆サイクル）	▲ 2.45
	消費者物価指数（総合）	0.19	資本財出荷指数	▲ 1.77
	常用雇用指数（全産業）	0.07	法人事業税、特別法人事業税・地方法人特別税 調定額	▲ 1.16

### (2) 兵庫D I個別系列の変化方向とその継続月数（保合いは除く）

	プラスとなった指標	プラス継続月数	マイナスとなった指標	マイナス継続月数
先行系列	日経商品指数（42種）	9	新規求人数	2
	鉱工業製品在庫率指数（逆サイクル）	2	新車新規登録台数	2
	生産財生産指数	1	着工新設住宅戸数	1
	企業倒産件数（逆サイクル）	1		
一致系列	輸出通関実績	5	有効求人倍率	3
	労働投入量指数（全産業）	4		
	鉱工業生産指数	3		
	機械工業生産指数	3		
	百貨店・スーパー販売額	3		
	企業収益率（製造業）	3		
	着工建築物床面積	2		
遅行系列	資本財出荷指数	3	消費者物価指数（総合）	13
	常用雇用指数（全産業）	3	鉱工業在庫指数	5
	家計消費支出（神戸市）	3	雇用保険受給者実人員（逆サイクル）	1
			法人事業税、特別法人事業税・地方法人特別税 調定額	1

（注1）未発表もしくは速報値による系列を含む。なお、基礎資料の改定等による遡及計算のため、過去の計数が既公表のものとは異なる場合がある。

（注2）兵庫C Iは前月と比較した変化率または変化量、兵庫D Iは3か月前に対する変化方向である。

（注3）令和4年1月分速報から、一致系列の3指標を入れ替えている。

（注4）令和6年1月分速報から、兵庫C Iは、（平成27年=100 ⇒）令和2年=100とする基準改定を行った。

令和8年4月分速報の公表は、令和8年6月30日（火）の予定です。

## II 兵庫C I 変化表

	前月比 (%) 前月差(ポイント) 寄与度(ポイント)	令和7年										令和8年		
		3	4	5	6	7	8	9	10	11	12	1	2	3
		前月比 寄与度	前月比 寄与度	前月比 寄与度	前月比 寄与度	前月比 寄与度	前月比 寄与度	前月比 寄与度	前月比 寄与度	前月比 寄与度	前月比 寄与度	前月比 寄与度	前月比 寄与度	前月比 寄与度
先行 系列	L1 生産財生産指数	▲ 1.8 ▲ 0.51	0.9 0.27	1.4 0.34	2.1 0.59	▲ 1.3 ▲ 0.46	▲ 3.4 ▲ 1.04	5.6 1.68	▲ 2.2 ▲ 0.67	▲ 1.8 ▲ 0.51	0.7 0.27	4.1 1.25	▲ 5.2 ▲ 1.55	3.2 1.06
	L2 鉱工業製品在庫率指数 ※	▲ 7.2 ▲ 2.67	1.1 0.50	6.2 2.28	▲ 1.8 ▲ 0.62	▲ 0.4 ▲ 0.07	▲ 6.9 ▲ 2.38	6.5 2.53	▲ 2.4 ▲ 0.72	▲ 4.0 ▲ 1.29	▲ 0.3 0.08	▲ 0.5 0.00	5.8 2.29	1.6 0.76
	L3 着工新設住宅戸数	6.6 0.44	▲ 36.0 ▲ 2.23	12.2 0.78	7.7 0.50	▲ 9.0 ▲ 0.56	▲ 4.9 ▲ 0.29	12.1 0.77	1.5 0.10	▲ 8.1 ▲ 0.48	26.0 1.59	▲ 26.4 ▲ 1.63	34.7 2.18	▲ 24.7 ▲ 1.60
	L4 新規求人数	▲ 0.6 ▲ 0.14	▲ 0.2 ▲ 0.12	1.5 0.23	▲ 3.6 ▲ 0.74	▲ 0.3 ▲ 0.10	3.1 0.57	▲ 4.7 ▲ 0.91	▲ 2.3 ▲ 0.47	0.1 0.02	2.6 0.50	▲ 2.7 ▲ 0.53	▲ 6.2 ▲ 1.24	8.2 1.69
	L5 新車新規登録台数	▲ 5.7 ▲ 1.27	7.2 1.32	▲ 5.4 ▲ 1.24	1.3 0.15	▲ 3.0 ▲ 0.68	▲ 5.1 ▲ 1.03	0.7 0.13	0.0 0.01	0.4 0.07	▲ 3.9 ▲ 0.76	3.8 0.73	▲ 2.0 ▲ 0.42	▲ 7.4 ▲ 1.50
	L6 企業倒産件数 ※	13.6 0.73	▲ 43.9 ▲ 2.04	32.6 1.59	1.9 0.13	14.1 0.72	▲ 2.2 ▲ 0.09	0.0 0.05	▲ 4.2 ▲ 0.16	2.1 0.13	▲ 20.6 ▲ 0.89	12.6 0.65	▲ 3.8 ▲ 0.10	13.9 0.75
	L7 日経商品指数 (42種)	▲ 1.1 ▲ 0.65	▲ 4.7 ▲ 2.40	▲ 1.6 ▲ 0.82	1.0 0.50	2.4 1.22	0.5 0.26	▲ 0.4 ▲ 0.18	1.6 0.81	0.6 0.31	▲ 0.7 ▲ 0.32	1.9 0.98	1.8 0.97	1.3 0.77
	一致指数トレンド成分	▲ 0.28	▲ 0.12	0.00	▲ 0.03	▲ 0.05	▲ 0.14	▲ 0.11	▲ 0.18	▲ 0.15	▲ 0.19	▲ 0.13	▲ 0.08	▲ 0.12
	先行指数	92.0 ▲ 4.3	87.1 ▲ 4.8	90.3 3.2	90.8 0.5	90.8 0.0	86.6 ▲ 4.2	90.6 4.0	89.3 ▲ 1.3	87.4 ▲ 1.9	87.7 0.3	89.0 1.3	91.1 2.1	92.9 1.8
	3か月後方移動平均	94.5 ▲ 0.4	91.8 ▲ 2.7	89.8 ▲ 2.0	89.4 ▲ 0.4	90.6 1.2	89.4 ▲ 1.2	89.3 ▲ 0.1	88.8 ▲ 0.5	89.1 0.3	88.1 ▲ 1.0	88.0 ▲ 0.1	89.3 1.2	91.0 1.7
7か月後方移動平均	95.1 ▲ 0.6	93.1 ▲ 2.0	92.3 ▲ 0.8	92.1 ▲ 0.2	91.8 ▲ 0.3	90.6 ▲ 1.2	89.7 ▲ 0.8	89.4 ▲ 0.4	89.4 0.0	89.0 ▲ 0.4	88.8 ▲ 0.3	88.8 0.0	89.7 0.9	
一致 系列	C1 鉱工業生産指数	▲ 5.8 ▲ 0.94	1.9 0.31	5.4 0.89	4.4 0.75	▲ 1.3 ▲ 0.23	▲ 7.8 ▲ 1.30	1.5 0.24	0.2 0.04	▲ 0.5 ▲ 0.08	▲ 2.3 ▲ 0.37	9.6 1.58	▲ 0.6 ▲ 0.11	▲ 3.4 ▲ 0.64
	C2 大口電力消費量	▲ 6.0 ▲ 1.52	2.0 0.52	6.1 1.58	4.6 1.23	▲ 0.1 ▲ 0.06	▲ 5.3 ▲ 1.37	▲ 0.6 ▲ 0.15	▲ 5.2 ▲ 1.30	5.1 1.33	0.1 0.04	5.9 1.53		
	C3 着工建築物床面積	0.9 ▲ 0.17	2.5 ▲ 0.11	59.9 1.50	▲ 54.1 ▲ 1.68	0.3 ▲ 0.15	▲ 6.0 ▲ 0.31	3.8 ▲ 0.04	▲ 8.9 ▲ 0.40	▲ 4.3 ▲ 0.27	16.6 0.27	▲ 16.5 ▲ 0.63	8.3 0.13	14.9 0.32
	C4 機械工業生産指数	▲ 4.3 ▲ 0.34	▲ 0.3 ▲ 0.02	13.6 1.07	5.7 0.46	▲ 5.3 ▲ 0.42	▲ 12.1 ▲ 0.95	▲ 3.3 ▲ 0.25	6.2 0.47	▲ 0.2 ▲ 0.02	▲ 10.2 ▲ 0.78	18.4 1.42	4.7 0.42	▲ 4.5 ▲ 0.40
	C5 労働投入量指数 (全産業)	▲ 1.8 ▲ 0.58	2.4 0.76	0.8 0.23	▲ 0.4 ▲ 0.13	1.3 0.43	▲ 0.9 ▲ 0.31	▲ 1.0 ▲ 0.31	2.4 0.77	▲ 1.8 ▲ 0.59	▲ 0.1 ▲ 0.02	4.9 1.60	▲ 1.5 ▲ 0.59	0.1 0.02
	C6 有効求人倍率	0.01 0.32	▲ 0.01 ▲ 0.23	0.00 0.01	▲ 0.01 ▲ 0.27	▲ 0.01 ▲ 0.29	▲ 0.01 ▲ 0.29	▲ 0.01 ▲ 0.27	▲ 0.00 ▲ 0.01	0.00 ▲ 0.01	0.00 ▲ 0.01	▲ 0.01 ▲ 0.27	0.00 ▲ 0.01	▲ 0.01 ▲ 0.31
	C7 百貨店・スーパー販売額	1.0 0.13	▲ 0.6 ▲ 0.08	0.3 0.04	▲ 1.5 ▲ 0.21	0.3 0.04	1.1 0.15	1.1 0.14	1.4 0.19	0.0 0.00	▲ 2.7 ▲ 0.35	4.8 0.64	▲ 1.2 ▲ 0.19	0.0 0.00
	C8 企業収益率 (製造業)	▲ 0.08 ▲ 0.83	0.04 0.44	0.03 0.31	0.01 0.06	0.07 0.74	▲ 0.12 ▲ 1.35	0.06 0.61	0.00 ▲ 0.01	▲ 0.02 ▲ 0.29	0.00 0.03	0.04 0.40	0.00 ▲ 0.02	▲ 0.01 ▲ 0.09
	C9 輸出通関実績	▲ 4.0 ▲ 0.39	▲ 2.1 ▲ 0.20	0.9 0.10	▲ 1.8 ▲ 0.17	2.1 0.23	▲ 3.4 ▲ 0.34	1.1 0.11	▲ 1.9 ▲ 0.18	2.9 0.29	▲ 1.0 ▲ 0.09	7.6 0.77	▲ 4.0 ▲ 0.47	5.8 0.67
	一致指数	97.4 ▲ 4.3	98.8 1.4	104.5 5.7	104.6 0.0	104.9 0.3	98.8 ▲ 6.1	98.9 0.1	98.5 ▲ 0.4	98.8 0.4	97.5 ▲ 1.3	104.6 7.1	103.7 ▲ 0.8	103.3 ▲ 0.4
3か月後方移動平均	100.4 ▲ 2.1	99.3 ▲ 1.1	100.2 0.9	102.6 2.4	104.7 2.0	102.7 ▲ 1.9	100.9 ▲ 1.9	98.7 ▲ 2.1	98.7 0.0	98.3 ▲ 0.5	100.3 2.0	102.0 1.7	103.9 1.9	
5か月後方移動平均	101.7 ▲ 1.6	100.8 ▲ 0.9	100.9 0.2	101.4 0.5	102.0 0.6	102.3 0.3	102.3 0.0	101.1 ▲ 1.2	100.0 ▲ 1.2	98.5 ▲ 1.5	99.7 1.2	100.6 1.0	101.6 1.0	
遅行 系列	Lg1 鉱工業在庫指数	▲ 0.6 ▲ 0.20	1.0 0.38	▲ 2.5 ▲ 0.95	1.7 0.67	3.1 1.20	▲ 0.4 ▲ 0.17	0.9 0.27	1.1 0.34	▲ 4.1 ▲ 1.56	0.3 0.09	1.2 0.41	▲ 3.3 ▲ 1.27	▲ 1.9 ▲ 0.81
	Lg2 普通営業倉庫保管残高													
	Lg3 資本財出荷指数	▲ 11.9 ▲ 0.81	▲ 2.7 ▲ 0.16	23.8 1.74	2.4 0.17	1.2 0.08	▲ 20.3 ▲ 1.43	▲ 10.6 ▲ 0.73	▲ 6.8 ▲ 0.44	17.6 1.26	▲ 15.5 ▲ 1.04	17.1 1.24	27.7 2.02	▲ 21.4 ▲ 1.77
	Lg4 常用雇用指数 (全産業)	▲ 0.6 ▲ 0.96	1.1 1.97	▲ 0.5 ▲ 0.84	▲ 0.0 0.06	▲ 0.3 ▲ 0.47	▲ 0.3 ▲ 0.44	0.2 0.42	▲ 0.1 ▲ 0.09	▲ 0.1 ▲ 0.09	▲ 0.1 ▲ 0.09	1.1 1.92	0.0 0.04	0.0 0.07
	Lg5 雇用保険受給者実人員 ※	▲ 0.1 0.03	1.1 0.37	2.4 0.73	▲ 4.5 ▲ 1.33	▲ 4.0 ▲ 1.16	▲ 0.3 ▲ 0.08	▲ 1.4 0.41	0.2 0.05	0.4 0.12	1.2 0.35	1.4 0.39	1.1 0.30	▲ 7.3 ▲ 2.45
	Lg6 家計消費支出 (神戸市)	17.9 0.63	21.3 0.74	▲ 24.4 ▲ 0.89	9.6 0.35	5.7 0.22	▲ 3.1 ▲ 0.12	3.8 0.13	▲ 15.8 ▲ 0.56	7.5 0.26	▲ 14.7 ▲ 0.50	18.7 0.65	11.0 0.39	8.8 0.35
	Lg7 法人事業税、特別法人事業税・地方税法特別税調定額	▲ 2.3 ▲ 0.17	3.4 0.15	▲ 4.2 ▲ 0.30	▲ 9.9 ▲ 0.60	14.0 0.80	1.5 0.04	1.8 0.06	2.1 0.07	▲ 3.4 ▲ 0.23	7.7 0.37	5.2 0.24	3.9 0.16	▲ 16.9 ▲ 1.16
	Lg8 銀行貸出約定平均金利	0.03 1.19	0.02 0.74	0.02 0.70	0.04 1.44	0.01 0.08	▲ 0.00 ▲ 0.18	0.01 0.27	0.01 0.10	0.01 ▲ 0.07	0.00 0.36	0.01 0.56	0.02 1.20	0.03 0.03
	Lg9 消費者物価指数 (総合)	▲ 0.2 ▲ 0.28	▲ 0.0 ▲ 0.06	0.2 0.15	▲ 0.4 ▲ 0.51	0.1 0.06	▲ 0.8 ▲ 0.95	0.1 0.06	0.2 0.14	▲ 0.3 ▲ 0.41	▲ 0.6 ▲ 0.71	▲ 0.5 ▲ 0.59	▲ 0.1 ▲ 0.15	0.2 0.13
	一致指数トレンド成分	▲ 0.29	▲ 0.14	▲ 0.01	▲ 0.04	▲ 0.06	▲ 0.16	▲ 0.12	▲ 0.20	▲ 0.17	▲ 0.22	▲ 0.15	▲ 0.09	▲ 0.19
遅行指数	98.7 ▲ 0.9	102.7 4.0	103.1 0.3	103.3 0.2	104.0 0.8	100.5 ▲ 3.5	100.5 ▲ 0.1	99.9 ▲ 0.6	99.0 ▲ 0.9	97.6 ▲ 1.4	102.2 4.7	104.8 2.6	99.1 ▲ 5.7	
3か月後方移動平均	100.0 ▲ 1.2	100.3 0.3	101.5 1.2	103.0 1.5	103.4 0.4	102.6 ▲ 0.8	101.7 ▲ 0.9	100.3 ▲ 1.4	99.8 ▲ 0.5	98.8 ▲ 1.0	99.6 0.8	101.5 2.0	102.1 0.5	
7か月後方移動平均	99.7 0.2	100.4 0.8	101.1 0.7	101.6 0.5	101.9 0.3	101.7 ▲ 0.2	101.8 0.1	102.0 0.2	101.5 ▲ 0.5	100.7 ▲ 0.8	100.5 ▲ 0.1	100.6 0.1	100.4 ▲ 0.2	

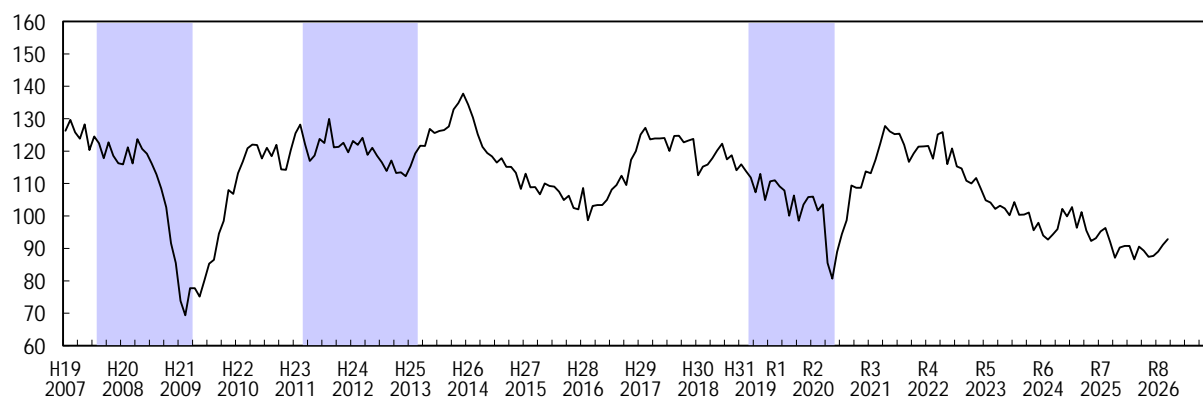
(注) ※は景気と逆サイクルの系列

### Ⅲ 兵庫C I のグラフと値

#### 1 兵庫C I グラフ

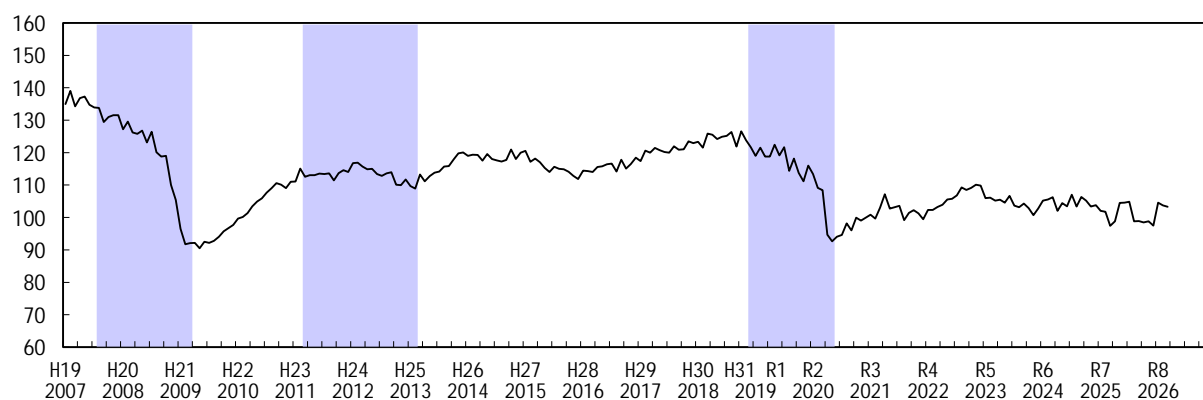
##### (1) 先行指数

(令和2年=100)



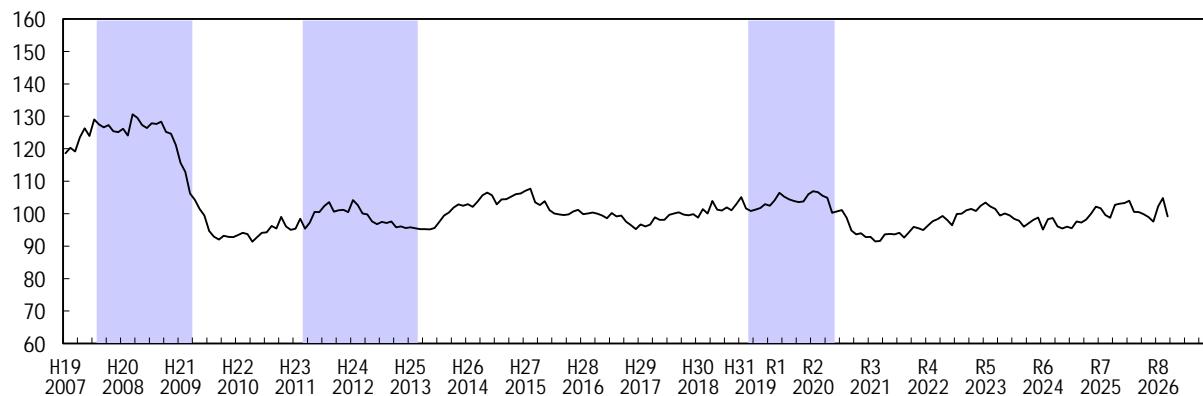
##### (2) 一致指数

(令和2年=100)



##### (3) 遅行指数

(令和2年=100)



山 H19/7 谷 21/3 山 23/2 谷 25/2 山 H30/11 谷 R2/5

【注】 部分は景気後退期を示す。

## 2 兵庫C I の値

### (1) 先行指数

(令和2年=100)

	1月	2月	3月	4月	5月	6月	7月	8月	9月	10月	11月	12月
H30/2018	112.6	115.2	115.8	117.8	120.2	122.3	117.4	118.7	114.1	115.9	113.8	111.9
H31R1/2019	107.3	113.0	104.9	110.7	111.0	109.2	107.8	100.1	106.3	98.5	103.6	105.8
R2/2020	106.0	101.7	103.6	85.5	80.7	89.0	94.4	98.7	109.4	108.7	108.7	113.8
R3/2021	113.2	117.4	122.4	127.8	126.1	125.3	125.4	121.9	116.7	119.3	121.4	121.5
R4/2022	121.6	117.7	125.2	125.9	116.0	120.8	115.3	114.7	110.9	110.1	111.7	108.4
R5/2023	104.8	104.1	102.2	103.2	102.4	100.2	104.3	100.3	100.4	101.1	95.6	97.9
R6/2024	94.0	92.7	94.3	96.0	102.2	99.9	102.7	96.4	101.2	95.5	92.3	93.2
R7/2025	95.3	96.3	92.0	87.1	90.3	90.8	90.8	86.6	90.6	89.3	87.4	87.7
R8/2026	89.0	91.1	92.9									

### (2) 一致指数

(令和2年=100)

	1月	2月	3月	4月	5月	6月	7月	8月	9月	10月	11月	12月
H30/2018	123.4	121.5	125.9	125.5	124.2	124.9	125.2	126.4	121.9	126.5	123.8	121.7
H31R1/2019	119.0	121.5	118.8	118.8	122.4	119.1	121.7	114.4	118.2	113.8	111.2	116.0
R2/2020	113.4	109.1	108.4	94.7	92.7	94.1	94.6	98.2	96.0	100.0	99.0	100.0
R3/2021	100.8	99.7	103.0	107.1	102.7	103.2	103.6	99.2	101.4	102.3	101.3	99.5
R4/2022	102.3	102.4	103.3	104.0	105.5	105.8	106.8	109.3	108.5	109.1	110.1	109.8
R5/2023	106.0	106.1	105.2	105.5	104.5	106.7	103.7	103.2	104.3	102.9	100.7	102.7
R6/2024	105.2	105.6	106.2	102.0	104.4	103.5	107.0	103.4	106.3	105.2	103.4	103.8
R7/2025	102.0	101.7	97.4	98.8	104.5	104.6	104.9	98.8	98.9	98.5	98.8	97.5
R8/2026	104.6	103.7	103.3									

### (3) 遅行指数

(令和2年=100)

	1月	2月	3月	4月	5月	6月	7月	8月	9月	10月	11月	12月
H30/2018	98.8	101.4	100.0	103.9	101.3	101.0	101.9	101.0	103.0	105.1	101.6	100.8
H31R1/2019	101.3	101.7	102.9	102.4	104.2	106.4	105.3	104.4	103.9	103.6	103.8	106.0
R2/2020	107.0	106.7	105.5	104.9	100.3	100.7	101.1	98.7	94.8	93.6	94.0	92.8
R3/2021	92.9	91.5	91.6	93.7	93.8	93.7	94.1	92.6	94.2	95.9	95.5	95.0
R4/2022	96.3	97.7	98.3	99.3	98.0	96.4	99.9	100.0	101.0	101.5	100.8	102.5
R5/2023	103.4	102.2	101.5	99.4	100.1	99.5	98.4	97.8	96.0	97.1	98.1	98.8
R6/2024	95.1	98.3	98.6	96.1	95.5	96.0	95.5	97.6	97.3	98.2	99.9	102.2
R7/2025	101.7	99.6	98.7	102.7	103.1	103.3	104.0	100.5	100.5	99.9	99.0	97.6
R8/2026	102.2	104.8	99.1									

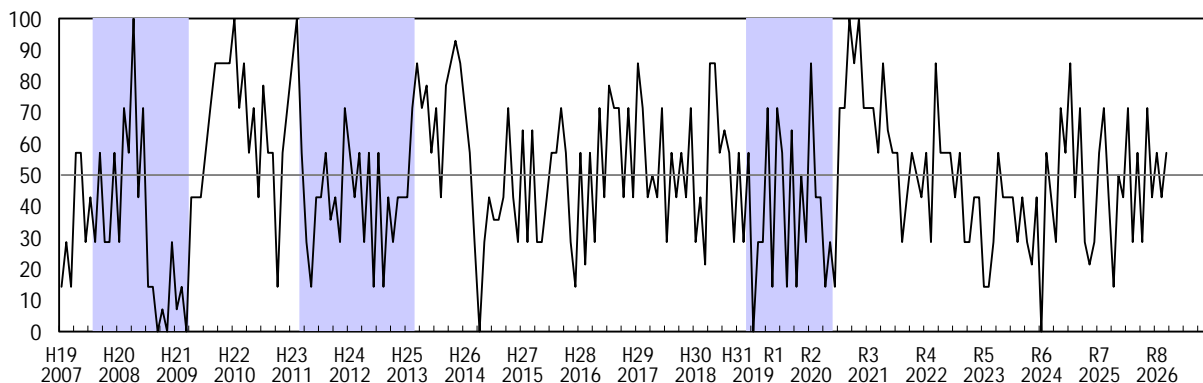
IV 兵庫DI変化方向表

		令和7年										令和8年		
		3	4	5	6	7	8	9	10	11	12	1	2	3
先行系列	L1 生産財生産指数	—	—	+	+	+	—	+	—	+	—	+	—	+
	L2 鉱工業製品在庫率指数 ※	—	—	0	+	+	—	+	—	+	—	—	+	+
	L3 着工新設住宅戸数	+	—	—	—	+	—	—	+	+	+	—	+	—
	L4 新規求人数	+	—	+	—	—	—	—	—	—	+	+	—	—
	L5 新車新規登録台数	+	+	—	+	—	—	—	—	+	—	+	—	—
	L6 企業倒産件数 ※	—	—	+	—	+	+	+	—	—	—	—	—	+
	L7 日経商品指数 (42種)	—	—	—	—	+	+	+	+	+	+	+	+	+
	拡張系列数	3	1	3.5	3	5	2	4	2	5	3	4	3	4
	採用系列数	7	7	7	7	7	7	7	7	7	7	7	7	7
	先行指数	42.9	14.3	50.0	42.9	71.4	28.6	57.1	28.6	71.4	42.9	57.1	42.9	57.1
一致系列	C1 鉱工業生産指数	—	—	+	+	+	—	—	—	+	—	+	+	+
	C2 大口電力消費量	—	—	+	+	+	+	—	—	—	—	+		
	C3 着工建築物床面積	—	+	+	—	—	—	—	—	—	+	—	+	+
	C4 機械工業生産指数	—	—	+	+	+	—	—	—	+	—	+	+	+
	C5 労働投入量指数 (全産業)	—	+	+	+	+	—	—	+	—	+	+	+	+
	C6 有効求人倍率	0	0	0	—	—	—	—	—	—	0	—	—	—
	C7 百貨店・スーパー販売額	—	—	+	—	—	—	+	+	+	—	+	+	+
	C8 企業収益率 (製造業)	—	—	—	+	+	—	—	—	+	—	+	+	+
	C9 輸出通関実績	—	+	—	—	+	—	—	—	+	+	+	+	+
	拡張系列数	0.5	3.5	6.5	5	6	1	1	2	5	3.5	7	7	7
採用系列数	9	9	9	9	9	9	9	9	9	9	9	8	8	
一致指数	5.6	38.9	72.2	55.6	66.7	11.1	11.1	22.2	55.6	38.9	77.8	87.5	87.5	
遅行系列	Lg1 鉱工業在庫指数	—	—	—	+	+	+	+	+	—	—	—	—	—
	Lg2 普通営業倉庫保管残高													
	Lg3 資本財出荷指数	—	—	+	+	+	—	—	—	+	—	+	+	+
	Lg4 常用雇用指数 (全産業)	—	+	+	+	—	—	—	—	0	—	+	+	+
	Lg5 雇用保険受給者実人員 ※	—	—	+	—	—	—	—	—	—	+	+	+	—
	Lg6 家計消費支出 (神戸市)	—	+	+	+	—	+	+	—	—	—	+	+	+
	Lg7 法人事業税、特別法人事業税・地方法人特別税調定額	—	+	—	—	—	+	+	+	+	+	+	+	—
	Lg8 銀行貸出約定平均金利	+	+	+	+	+	+	+	+	+	+	+	+	
	Lg9 消費者物価指数 (総合)	—	—	—	—	—	—	—	—	—	—	—	—	—
	拡張系列数	1	4	5	5	3	4	4	3	3.5	3	6	6	3
採用系列数	8	8	8	8	8	8	8	8	8	8	8	8	7	
遅行指数	12.5	50.0	62.5	62.5	37.5	50.0	50.0	37.5	43.8	37.5	75.0	75.0	42.9	

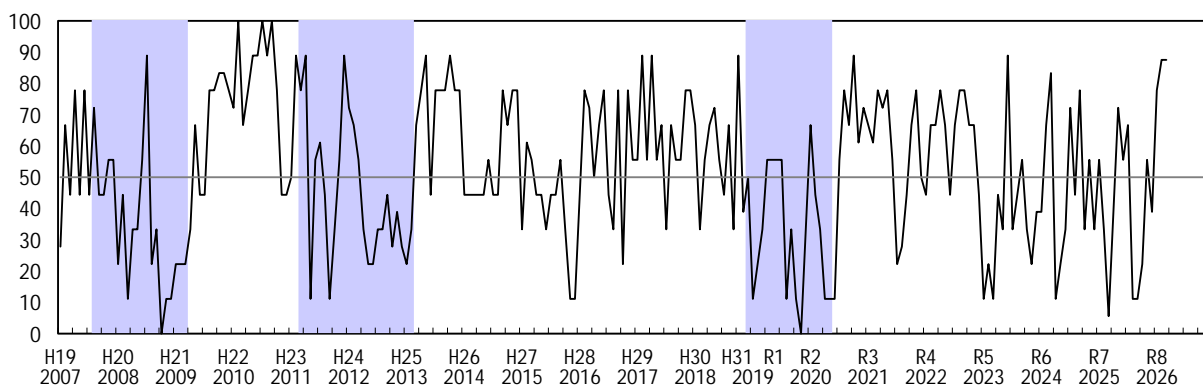
(注) ※は景気と逆サイクルの系列

# V 兵庫DIグラフ

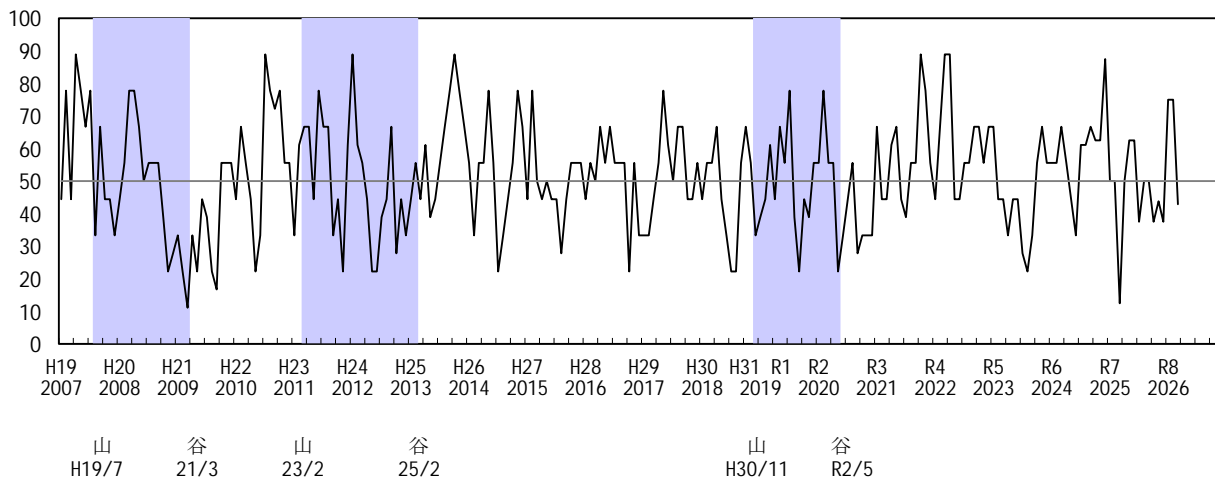
(1) 先行指数



(2) 一致指数



(3) 遅行指数



【注】 部分は景気後退期を示す。

## VI 兵庫D I の値

### (1) 先行指数

	1月	2月	3月	4月	5月	6月	7月	8月	9月	10月	11月	12月
H30/2018	28.6	42.9	21.4	85.7	85.7	57.1	64.3	57.1	28.6	57.1	28.6	57.1
H31R1/2019	0.0	28.6	28.6	71.4	14.3	71.4	57.1	14.3	64.3	14.3	50.0	28.6
R2/2020	85.7	42.9	42.9	14.3	28.6	14.3	71.4	71.4	100.0	85.7	100.0	71.4
R3/2021	71.4	71.4	57.1	85.7	64.3	57.1	57.1	28.6	42.9	57.1	50.0	42.9
R4/2022	57.1	28.6	85.7	57.1	57.1	57.1	42.9	57.1	28.6	28.6	42.9	42.9
R5/2023	14.3	14.3	28.6	57.1	42.9	42.9	42.9	28.6	42.9	28.6	21.4	42.9
R6/2024	0.0	57.1	42.9	28.6	71.4	57.1	85.7	42.9	71.4	28.6	21.4	28.6
R7/2025	57.1	71.4	42.9	14.3	50.0	42.9	71.4	28.6	57.1	28.6	71.4	42.9
R8/2026	57.1	42.9	57.1									

### (2) 一致指数

	1月	2月	3月	4月	5月	6月	7月	8月	9月	10月	11月	12月
H30/2018	66.7	33.3	55.6	66.7	72.2	55.6	44.4	66.7	33.3	88.9	38.9	50.0
H31R1/2019	11.1	22.2	33.3	55.6	55.6	55.6	55.6	11.1	33.3	11.1	0.0	33.3
R2/2020	66.7	44.4	33.3	11.1	11.1	11.1	55.6	77.8	66.7	88.9	61.1	72.2
R3/2021	66.7	61.1	77.8	72.2	77.8	55.6	22.2	27.8	44.4	66.7	77.8	50.0
R4/2022	44.4	66.7	66.7	77.8	66.7	44.4	66.7	77.8	77.8	66.7	66.7	44.4
R5/2023	11.1	22.2	11.1	44.4	33.3	88.9	33.3	44.4	55.6	33.3	22.2	38.9
R6/2024	38.9	66.7	83.3	11.1	22.2	33.3	72.2	44.4	77.8	33.3	55.6	33.3
R7/2025	55.6	33.3	5.6	38.9	72.2	55.6	66.7	11.1	11.1	22.2	55.6	38.9
R8/2026	77.8	87.5	87.5									

### (3) 遅行指数

	1月	2月	3月	4月	5月	6月	7月	8月	9月	10月	11月	12月
H30/2018	44.4	55.6	55.6	66.7	44.4	33.3	22.2	22.2	55.6	66.7	55.6	33.3
H31R1/2019	38.9	44.4	61.1	44.4	66.7	55.6	77.8	38.9	22.2	44.4	38.9	55.6
R2/2020	55.6	77.8	55.6	55.6	22.2	33.3	44.4	55.6	27.8	33.3	33.3	33.3
R3/2021	66.7	44.4	44.4	61.1	66.7	44.4	38.9	55.6	55.6	88.9	77.8	55.6
R4/2022	44.4	66.7	88.9	88.9	44.4	44.4	55.6	55.6	66.7	66.7	55.6	66.7
R5/2023	66.7	44.4	44.4	33.3	44.4	44.4	27.8	22.2	33.3	55.6	66.7	55.6
R6/2024	55.6	55.6	66.7	55.6	44.4	33.3	61.1	61.1	66.7	62.5	62.5	87.5
R7/2025	50.0	50.0	12.5	50.0	62.5	62.5	37.5	50.0	50.0	37.5	43.8	37.5
R8/2026	75.0	75.0	42.9									

## VII 個別系列の数値

### 1 先行系列の個別数値

年 月	L1	L2	L3	L4	L5	L6	L7
	生産財生産指数 季調(センサス) R2=100	鉱工業製品在庫率指数 ※ 季調(センサス) R2=100	着工新設住宅戸数 季調(センサス) 戸	新規求人数 季調(センサス) 人	新車新規登録台数 季調(センサス) 台	企業倒産件数 季調(センサス) 件	日経商品指数(42種) 前年同月比 前年同月値=100
R5	1 98.1	107.3	2,971	15,301	10,208	36	111.1
	2 100.2	100.2	2,129	15,115	10,471	38	108.4
	3 101.0	102.9	2,570	15,288	10,584	44	104.8
	4 98.9	101.6	2,450	15,924	11,247	39	102.0
	5 100.0	101.5	2,720	15,395	11,199	47	101.5
	6 100.9	103.7	2,141	15,351	10,927	41	101.3
	7 100.7	102.5	2,385	15,864	10,509	29	103.1
	8 98.5	105.2	2,850	15,278	10,551	50	103.6
	9 100.0	104.3	2,473	15,727	10,240	51	104.1
	10 100.5	106.7	3,044	15,666	10,293	48	103.5
	11 98.5	108.4	2,159	15,303	10,253	58	103.1
	12 97.8	112.8	2,301	16,382	11,042	48	102.9
R6	1 97.8	107.2	1,649	15,298	9,770	49	103.0
	2 98.9	112.0	2,295	15,522	9,060	53	102.5
	3 98.5	110.2	2,142	15,449	9,479	56	104.2
	4 95.6	108.0	2,284	14,960	9,571	50	106.6
	5 99.6	100.9	2,164	15,112	9,997	48	108.4
	6 97.3	111.5	2,365	15,076	10,454	47	107.4
	7 102.2	103.8	2,382	14,991	10,655	46	104.3
	8 98.3	121.2	1,825	15,163	10,953	46	103.2
	9 99.6	121.0	3,825	15,173	10,836	36	104.0
	10 98.9	123.8	1,852	15,209	10,891	49	104.1
	11 96.2	136.4	2,312	15,147	10,637	46	103.0
	12 97.0	108.9	2,028	14,889	10,041	46	104.4
R7	1 100.7	109.5	2,385	15,220	10,488	54	103.7
	2 96.3	103.8	2,542	14,989	10,812	55	103.2
	3 94.6	111.1	2,715	14,894	10,208	48	102.1
	4 95.5	110.0	1,886	14,864	10,972	75	97.2
	5 96.8	103.8	2,131	15,087	10,390	54	95.6
	6 98.9	105.6	2,301	14,555	10,523	53	96.6
	7 97.6	106.0	2,103	14,509	10,207	46	99.0
	8 94.3	116.0	2,003	14,959	9,703	47	99.5
	9 99.7	105.5	2,261	14,278	9,770	47	99.1
	10 97.5	107.9	2,295	13,957	9,774	49	100.7
	11 95.8	111.9	2,116	13,976	9,813	48	101.3
	12 96.5	112.2	2,748	14,349	9,440	59	100.6
R8	1 100.5	112.7	1,631	13,967	9,801	52	102.5
	2 95.4	105.4	2,902	13,123	9,606	54	104.3
	3 98.5	103.8	2,263	14,246	8,651	47	105.6
	4						
	5						
	6						
	7						
	8						
	9						
	10						
	11						
	12						

(注) ※は景気と逆サイクルの系列

## 2 一致系列の個別数値

年 月	C1	C2	C3	C4	C5	C6	C7	C8	C9	
	鉱工業生産 指数 季調(セキス)	大口電力消 費量 季調(セキス)	着工建築物 床面積 季調(セキス)	機械工業生 産指数 季調(セキス)	労働投入量 指数 季調(セキス)	有効求人倍 率 季調(セキス)	百貨店・ス パ-販売額 前年同月比	企業収益率 季調(セキス)	輸出通関実 績 季調(セキス)	
年 月	R2=100	百万kWh	千㎡	R2=100		倍	%	倍	百万円	
R5	1	99.0	3,455	364.29	96.1	1,081,620	1.05	2.0	1.135	670,454
	2	99.6	3,411	393.68	96.5	1,097,290	1.01	2.5	1.143	695,814
	3	100.7	3,418	311.67	101.9	1,075,339	1.01	2.7	1.158	664,260
	4	95.8	2,831	628.58	93.6	1,081,120	1.03	3.4	1.136	724,319
	5	96.9	3,520	354.66	94.9	1,080,765	1.02	3.3	1.129	661,717
	6	104.9	3,464	253.68	112.3	1,083,357	1.02	3.9	1.219	674,334
	7	96.5	3,322	596.66	92.7	1,077,092	1.01	4.3	1.124	696,488
	8	96.4	3,379	394.46	93.4	1,074,223	1.01	5.0	1.141	687,096
	9	95.8	3,631	295.40	92.0	1,093,405	1.01	4.0	1.119	724,817
	10	95.0	3,285	744.98	91.1	1,083,612	1.02	2.9	1.092	690,353
	11	94.5	3,167	334.31	92.0	1,080,628	1.02	4.1	1.099	686,471
	12	97.7	3,335	277.23	97.6	1,087,450	1.02	1.5	1.119	693,291
R6	1	93.5	3,522	369.70	89.6	1,125,397	1.02	2.8	1.142	680,041
	2	97.0	3,461	291.11	95.9	1,112,202	1.01	6.4	1.228	660,577
	3	98.4	3,524	301.01	99.0	1,113,958	1.02	4.3	1.161	677,342
	4	92.2	3,066	387.06	89.3	1,108,345	1.01	0.9	1.132	675,518
	5	96.1	3,404	264.93	90.6	1,144,498	0.99	1.6	1.157	685,828
	6	95.5	3,453	305.92	91.2	1,112,319	0.98	5.0	1.084	681,941
	7	100.1	3,486	339.54	97.7	1,115,535	1.01	0.5	1.216	687,078
	8	96.4	3,382	223.77	91.7	1,115,012	1.02	4.7	1.115	679,606
	9	97.7	3,490	495.46	96.5	1,111,291	1.02	0.8	1.153	682,856
	10	98.0	3,491	335.15	95.0	1,122,308	1.02	-0.9	1.170	669,812
	11	96.6	3,401	324.04	90.9	1,125,401	1.01	3.4	1.155	629,590
	12	96.7	3,309	376.25	91.9	1,122,545	1.00	2.2	1.147	717,736
R7	1	99.1	3,279	271.96	96.1	1,103,996	0.99	0.2	1.176	683,773
	2	97.3	3,313	293.29	91.3	1,103,275	0.99	-2.4	1.147	729,280
	3	91.8	3,119	295.85	87.5	1,083,357	1.00	-1.4	1.070	700,891
	4	93.6	3,182	303.38	87.2	1,109,660	0.99	-2.0	1.113	686,247
	5	98.8	3,381	808.54	101.2	1,118,204	0.99	-1.7	1.144	692,655
	6	103.4	3,574	284.28	107.1	1,114,162	0.98	-3.2	1.152	680,635
	7	102.1	3,569	285.15	101.6	1,128,491	0.97	-2.9	1.220	695,287
	8	93.7	3,387	268.41	90.0	1,118,057	0.96	-1.8	1.049	671,767
	9	95.1	3,366	278.77	87.1	1,107,408	0.95	-0.7	1.108	679,053
	10	95.3	3,158	255.06	92.7	1,134,197	0.95	0.7	1.109	666,281
	11	94.8	3,334	244.42	92.5	1,113,529	0.95	0.7	1.084	686,040
	12	92.6	3,337	288.75	83.1	1,112,634	0.95	-2.0	1.088	679,552
R8	1	102.4	3,539	244.74	99.9	1,168,441	0.94	2.8	1.126	733,324
	2	101.8		266.03	104.7	1,151,062	0.94	1.6	1.126	704,620
	3	98.4		308.77	100.1	1,152,167	0.93	1.6	1.120	746,644
	4									
	5									
	6									
	7									
	8									
	9									
	10									
	11									
	12									

### 3 遅行系列の個別数値

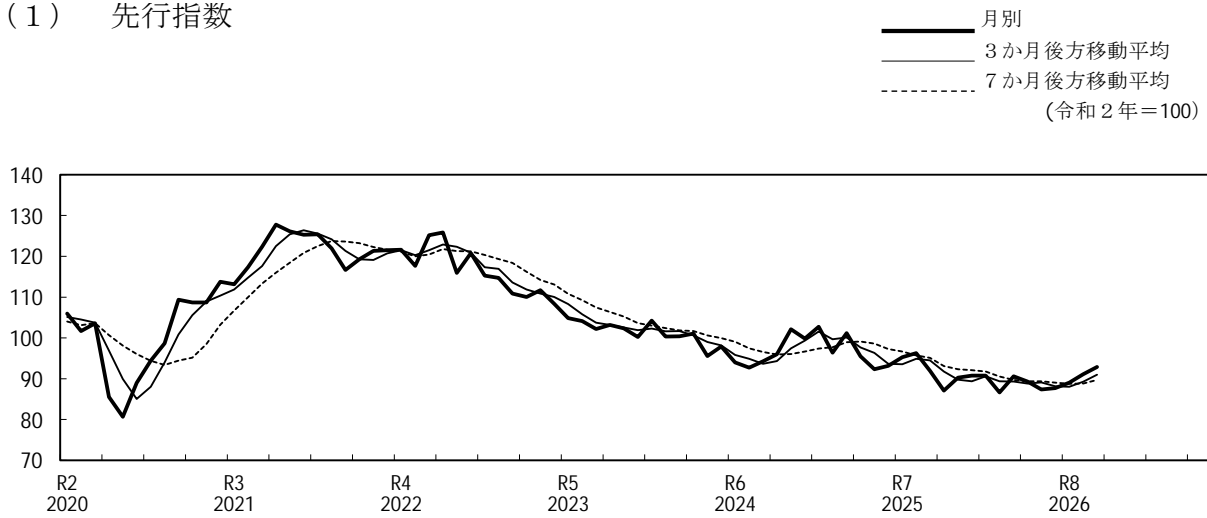
年 月	Lg1	Lg2	Lg3	Lg4	Lg5	Lg6	Lg7	Lg8	Lg9
	鉱工業在庫 指数 季調(センサス)	普通営業倉 庫保管残高 季調(センサス)	資本財出荷 指数 季調(センサス)	常用雇用指 数 季調(センサス)	雇用保険受 給者数 季調(センサス)	家計消費支 出 前年同月比	法人事業税、特別 法人事業税・地方 法人特別税調定額 季調(センサス)	銀行貸出約 定平均金利 原系列	消費者物価 指数 前年同月比
	R2=100	千t	R2=100	R2=100	人	%	百万円	%	前年同月値=100
R5 1	99.8	2,666	96.3	99.3	18,793	104.5	19,159	1.096	103.900
2	100.2	2,669	95.2	99.3	18,792	100.3	18,881	1.099	102.894
3	101.2	2,687	99.4	99.0	18,996	75.4	19,599	1.097	103.091
4	100.7	2,154	92.8	99.0	19,250	83.7	19,214	1.098	103.376
5	100.8	2,163	87.9	98.8	19,478	120.7	20,613	1.095	103.571
6	102.1	2,137	119.5	98.7	19,813	115.1	17,643	1.092	103.373
7	100.4	2,144	81.7	99.0	19,973	127.5	18,734	1.090	103.458
8	100.1	2,080	90.1	98.9	20,002	111.3	20,017	1.092	103.554
9	100.6	2,074	79.6	98.8	19,828	83.0	20,134	1.095	103.235
10	100.4	2,445	74.6	99.0	20,112	82.5	19,782	1.098	103.509
11	101.3	2,492	77.9	99.1	19,931	78.3	21,082	1.100	103.204
12	101.1	2,511	105.7	99.1	19,933	74.5	19,278	1.098	103.210
R6 1	98.6	2,222	84.1	99.1	19,732	86.0	22,063	1.095	102.117
2	102.0	2,263	91.6	98.9	19,817	125.6	21,516	1.096	102.910
3	102.4	2,233	96.3	99.2	19,730	109.9	21,876	1.099	102.998
4	102.2	2,276	82.6	98.6	19,898	89.4	21,883	1.105	102.690
5	99.8	2,182	79.8	99.1	19,723	99.1	22,543	1.109	102.682
6	101.3	2,210	85.7	98.8	19,418	96.0	18,680	1.113	103.071
7	101.2	2,164	91.6	98.6	19,521	79.5	22,628	1.117	102.770
8	106.4	2,065	88.8	99.1	19,106	89.7	22,044	1.118	103.241
9	102.8	2,193	90.8	98.3	19,204	99.3	21,226	1.145	102.944
10	102.6		88.8	98.8	18,931	103.4	21,669	1.155	102.448
11	102.7		89.9	98.8	18,865	117.8	22,169	1.164	103.010
12	103.8		92.0	99.2	19,270	116.0	21,889	1.191	103.770
R7 1	103.2		86.4	98.5	19,209	110.7	21,572	1.222	104.241
2	100.8		92.8	98.4	19,567	77.7	22,288	1.237	103.770
3	100.2		82.4	97.8	19,585	95.6	21,788	1.284	103.568
4	101.2		80.2	99.8	19,374	116.9	22,536	1.303	103.555
5	98.7		104.5	99.3	18,913	92.5	21,617	1.321	103.731
6	100.4		107.0	99.3	19,792	102.1	19,572	1.378	103.352
7	103.6		108.3	99.0	20,592	107.8	22,527	1.383	103.439
8	103.2		88.3	98.7	20,649	104.6	22,859	1.382	102.678
9	104.1		79.4	98.9	20,946	108.4	23,263	1.392	102.768
10	105.2		74.2	98.8	20,901	92.7	23,752	1.398	102.941
11	100.4		88.5	98.7	20,816	100.1	22,950	1.400	102.648
12	100.7		75.8	98.6	20,562	85.4	24,796	1.413	102.089
R8 1	101.9		90.0	99.7	20,277	104.1	26,117	1.431	101.627
2	97.4		121.0	99.7	20,057	115.1	27,154	1.464	101.544
3	95.6		97.6	99.7	21,579	123.9	22,921		101.723
4									
5									
6									
7									
8									
9									
10									
11									
12									

(注) ※は景気と逆サイクルの系列

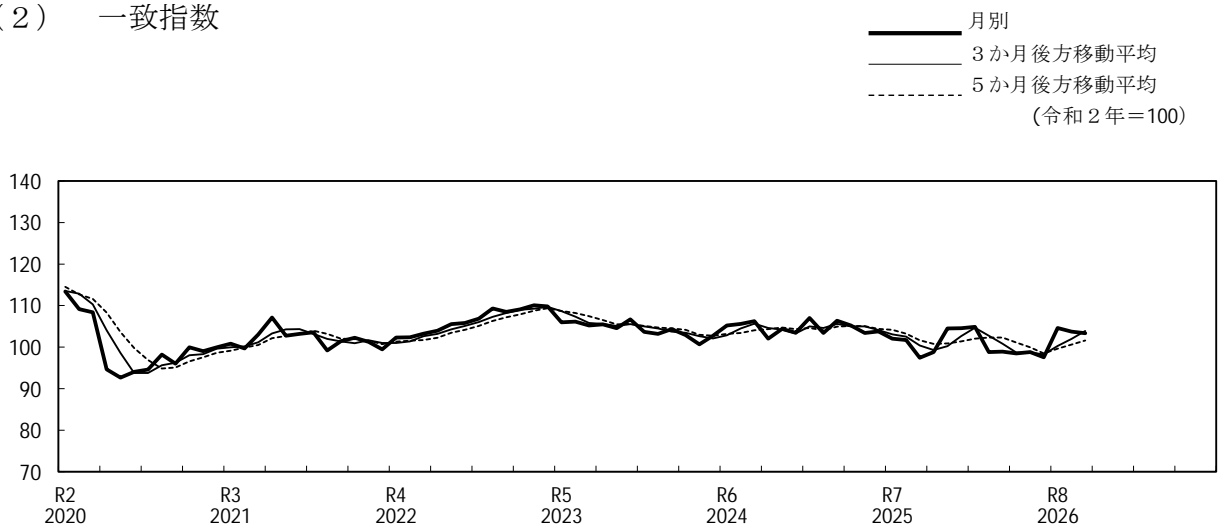
(参考)

# 1 最近の兵庫C Iの動き

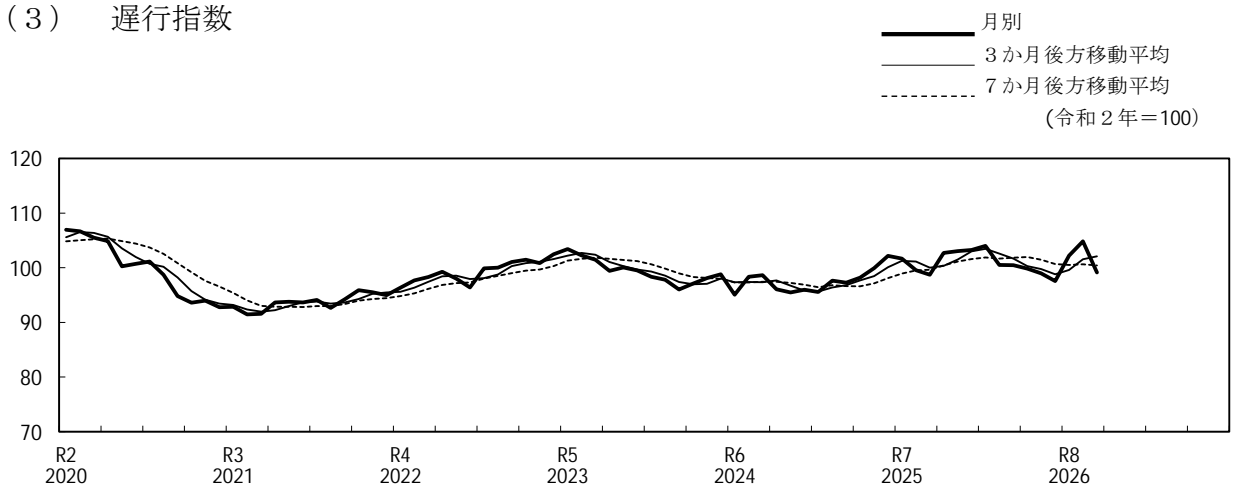
## (1) 先行指数



## (2) 一致指数



## (3) 遅行指数

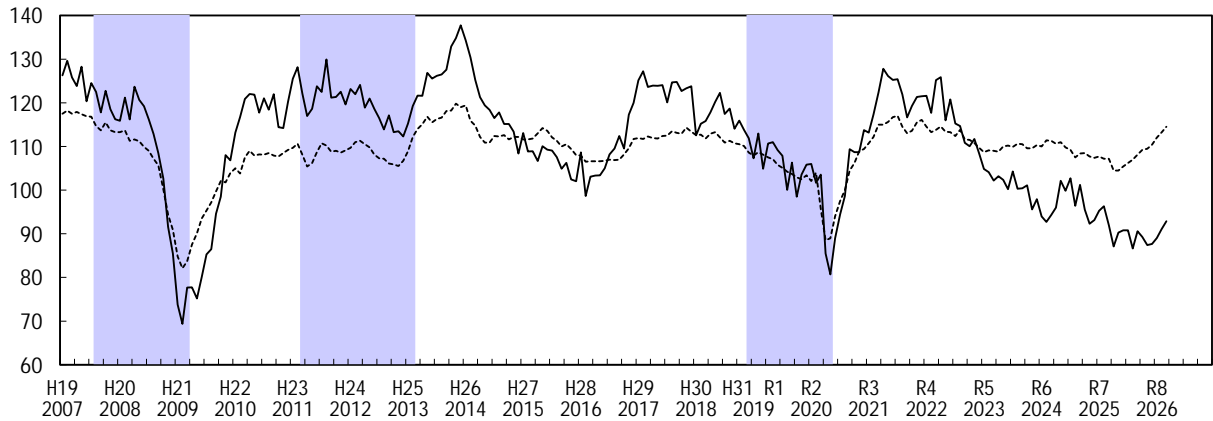


【注】 3か月後方移動平均：3か月前との比較（足下の基調の確認）  
5か月後方移動平均：5か月前との比較（基調判断の確認）  
7か月後方移動平均：7か月前との比較（足下の基調の確認）

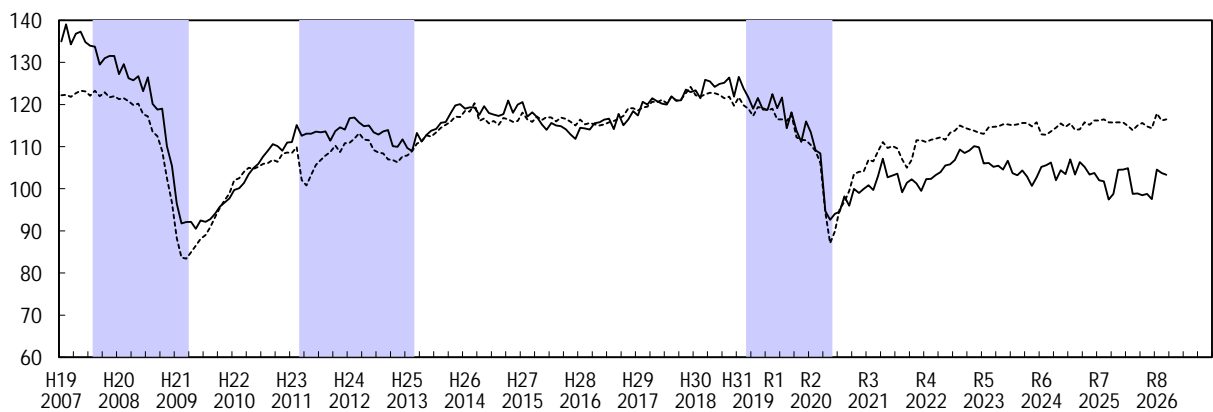
## 2 最近の兵庫県と全国のC Iの動き

(1) 先行指数

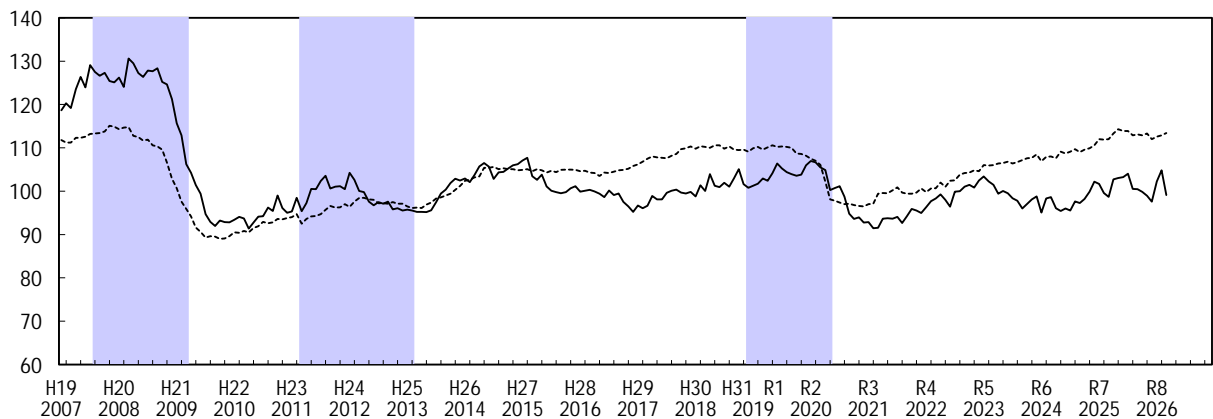
兵庫C I (令和2年=100)  
 全国C I (令和2年=100)



(2) 一致指数



(3) 遅行指数



山 谷  
H19/7 21/3

山 谷  
H23/2 25/2

山 谷  
H30/11 R2/5

【注】  部分は景気後退期を示す。

### 3 国のC I

#### (1) 先行指数

(令和2年=100)

	1月	2月	3月	4月	5月	6月	7月	8月	9月	10月	11月	12月
H30/2018	112.6	112.7	111.8	112.9	113.3	112.1	110.9	111.3	110.7	110.5	110.1	108.6
H31R1/2019	107.9	108.7	108.1	107.5	107.1	105.8	105.1	104.2	103.7	102.9	102.5	103.4
R2/2020	102.1	104.0	95.7	88.5	89.0	94.0	97.5	100.0	104.5	106.2	108.9	109.4
R3/2021	110.7	112.2	115.0	115.0	115.6	116.7	117.0	114.5	113.0	113.6	115.5	116.1
R4/2022	114.5	113.3	113.8	114.6	113.4	113.3	112.4	113.8	111.6	111.5	110.8	109.7
R5/2023	108.7	109.1	109.0	108.8	110.0	110.2	109.9	110.6	110.5	109.6	109.6	110.3
R6/2024	110.0	111.4	111.3	110.6	111.0	109.8	109.2	107.5	108.4	108.5	107.7	107.4
R7/2025	107.7	107.2	107.2	104.5	104.5	105.4	106.2	107.0	108.1	109.2	109.5	110.4
R8/2026	112.0	113.2	114.5									

(注) 当月指数は速報値

#### (2) 一致指数

(令和2年=100)

	1月	2月	3月	4月	5月	6月	7月	8月	9月	10月	11月	12月
H30/2018	122.2	121.9	122.4	122.8	122.7	122.3	121.5	121.9	119.7	121.7	119.8	119.0
H31R1/2019	117.3	119.4	119.2	118.6	119.0	116.5	116.5	116.1	117.6	112.2	111.6	111.5
R2/2020	110.4	108.9	106.1	94.4	87.1	89.9	95.2	96.9	99.5	103.5	104.0	104.1
R3/2021	106.9	106.5	108.9	111.1	109.7	110.1	109.6	107.0	105.0	106.9	111.5	111.5
R4/2022	111.1	111.6	111.9	112.2	111.6	113.3	113.8	115.0	114.5	114.1	113.8	113.3
R5/2023	113.0	114.6	114.7	114.8	115.3	115.3	115.1	115.3	115.6	115.6	114.8	115.8
R6/2024	112.9	112.8	113.6	114.5	115.5	114.7	115.5	114.0	114.1	115.8	115.2	116.2
R7/2025	116.2	116.5	115.8	115.7	115.8	115.7	114.9	113.9	115.0	115.6	114.8	114.4
R8/2026	117.9	116.2	116.5									

(注) 当月指数は速報値

#### (3) 遅行指数

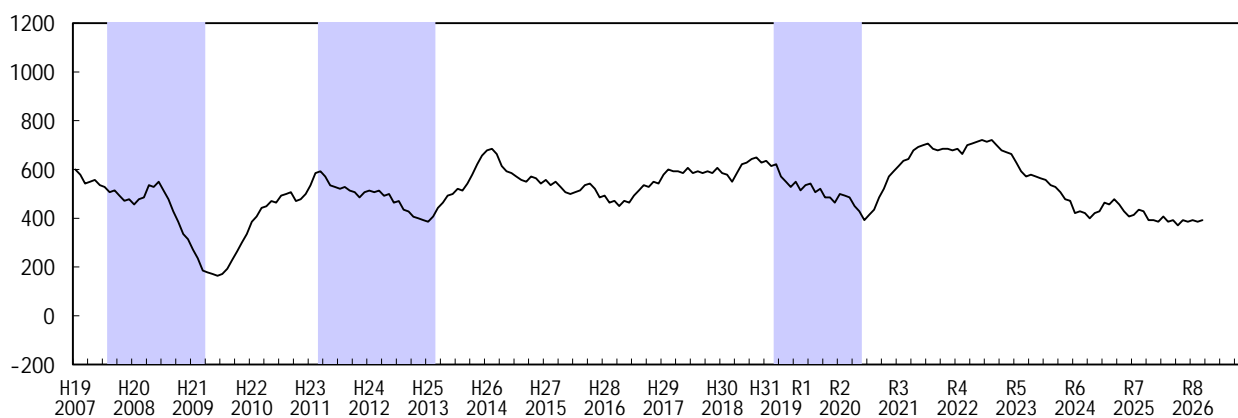
(令和2年=100)

	1月	2月	3月	4月	5月	6月	7月	8月	9月	10月	11月	12月
H30/2018	109.8	110.4	110.2	110.0	110.6	110.6	109.8	110.3	109.6	109.5	109.6	109.1
H31R1/2019	109.9	110.2	109.6	110.1	110.6	110.2	110.3	110.2	110.0	108.7	108.6	108.2
R2/2020	107.5	107.0	106.1	102.2	98.1	97.8	97.4	97.0	97.1	96.8	96.6	96.5
R3/2021	97.0	97.1	99.4	99.6	99.5	100.2	100.9	99.7	99.4	99.4	99.7	100.6
R4/2022	99.8	100.6	100.7	102.0	101.0	102.4	102.5	103.8	104.2	104.3	104.8	104.6
R5/2023	106.0	105.9	106.0	106.4	106.5	106.8	106.4	106.7	107.2	107.6	107.7	108.5
R6/2024	106.9	107.9	108.0	107.6	109.1	108.7	109.1	109.7	109.0	109.6	109.9	110.6
R7/2025	112.0	111.9	112.0	113.3	114.3	113.9	113.9	112.9	113.1	112.9	113.3	112.0
R8/2026	112.6	112.9	113.4									

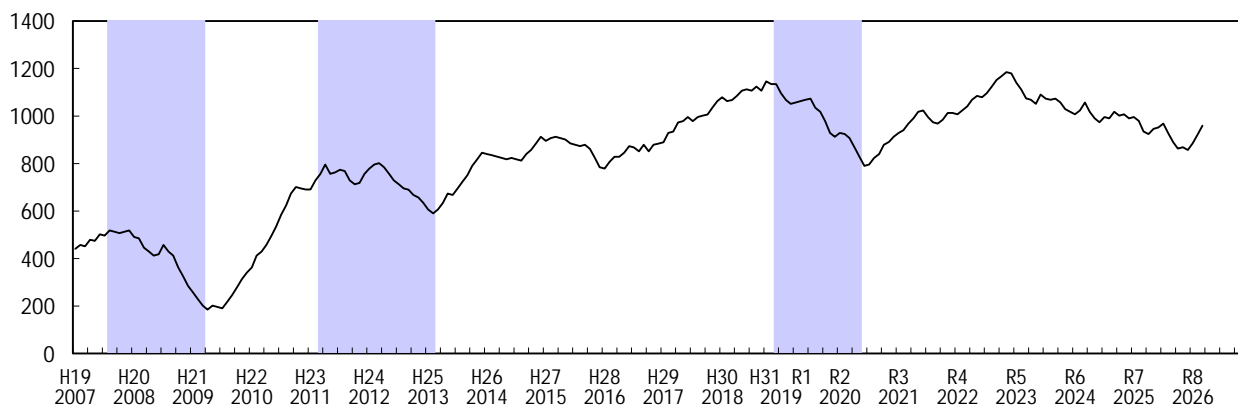
(注) 当月指数は速報値

## 4 兵庫累積D I グラフ

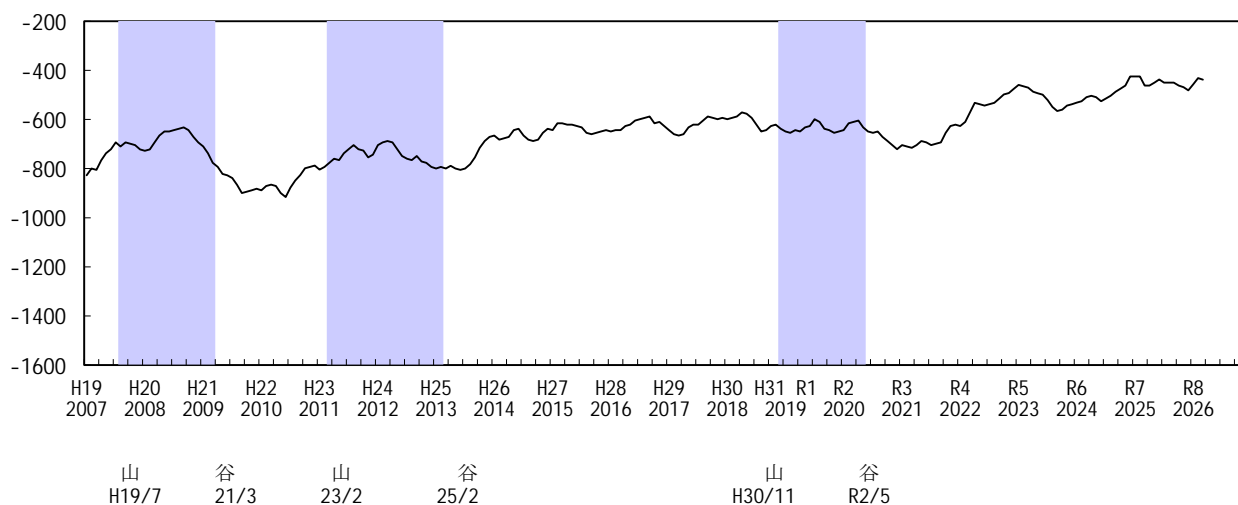
(1) 先行指数



(2) 一致指数



(3) 遅行指数



山 谷 山 谷 山 谷  
H19/7 21/3 23/2 25/2 H30/11 R2/5

【注】 部分は景気後退期を示す。

## 個別指標の概要

系列名及び内容		季節調整方法等	作成機関	資料出所
先行指数	L1 生産財生産指数	センサス局法	兵庫県企画部統計課	兵庫県鉱工業指数月報
	L2 鉱工業製品在庫率指数 ※	〃	〃	〃
	L3 着工新設住宅戸数 総数	〃	国土交通省情報政策課 建設経済統計調査室	建築着工統計調査
	L4 新規求人数 パートタイムを除く常用	〃	厚生労働省職業安定局 雇用政策課	一般職業紹介状況
	L5 新車新規登録台数 乗用車、貨物車、バスの新車販売台数合計	〃	日本自動車販売協会連合会 兵庫県支部	新車登録速報
	L6 企業倒産件数 ※ 負債総額1,000万円以上の倒産	〃	東京商工リサーチ	全国企業倒産状況
	L7 日経商品指数（42種）	前年同月比	日本経済新聞社	日本経済新聞
一致指数	C1 鉱工業生産指数	センサス局法	兵庫県企画部統計課	兵庫県鉱工業指数月報
	C2 大口電力消費量 特別高圧電力需要量	〃	経済産業省 資源エネルギー庁	電力調査統計
	C3 着工建築物床面積 居住用、非居住用の合計	〃	国土交通省情報政策課 建設経済統計調査室	建築着工統計調査
	C4 機械工業生産指数	〃	兵庫県企画部統計課	兵庫県鉱工業指数月報
	C5 労働投入量指数（全産業） 常用労働者数（30人以上）×労働時間指数（30人以上）	〃	兵庫県企画部統計課	毎月勤労統計調査 地方調査月報
	C6 有効求人倍率 パートタイムを含む一般	〃	厚生労働省職業安定局 雇用政策課	一般職業紹介状況
	C7 百貨店・スーパー販売額	前年同月比	近畿経済産業局 総務企画部企画調査課	百貨店・スーパー 販売状況
	C8 企業収益率（製造業） $\frac{\text{鉱工業生産指数} \times \text{国内企業物価指数（工業製品）}}{\text{名目賃金指数（きまって支給・30人以上）} \times \text{常用雇用指数（30人以上）}}$	センサス局法	兵庫県企画部統計課 〃 日本銀行	兵庫県鉱工業指数月報 毎月勤労統計調査 地方調査月報 企業物価指数
	C9 輸出通関実績 神戸、姫路、東播磨、尼崎西宮芦屋の各港合計	〃	神戸税関 調査部調査統計課	兵庫県貿易統計
遅行指数	Lg1 鉱工業在庫指数	〃	兵庫県企画部統計課	兵庫県鉱工業指数月報
	Lg2 普通営業倉庫保管残高 1～3類、貯蔵槽、野積、危険品の合計	〃	国土交通省物流・自動車局 貨物流通事業課	倉庫統計季報
	Lg3 資本財出荷指数	〃	兵庫県企画部統計課	兵庫県鉱工業指数月報
	Lg4 常用雇用指数（全産業） 規模30人以上の企業	〃	兵庫県企画部統計課	毎月勤労統計調査 地方調査月報
	Lg5 雇用保険受給者実人員 ※	〃	厚生労働省兵庫労働局 職業安定部	労働市場月報ひょうご
	Lg6 家計消費支出（神戸市）	前年同月比	総務省統計局	家計調査
	Lg7 法人事業税、特別法人事業税 ・地方法人特別税（現年度課税分）	センサス局法	兵庫県財務部税務課	
	Lg8 銀行貸出約定平均金利 県内に本店を置く地銀、第二地銀、信用金庫の全店舗	原数値	日本銀行神戸支店	兵庫県金融経済概況
	Lg9 消費者物価指数（総合）	前年同月比	兵庫県企画部統計課	神戸市消費者物価指数

- (注) 1 ※は景気と逆サイクルの系列  
2 全国の景気動向指数は、内閣府経済社会総合研究所の公表値による  
3 大口電力消費量は、平成28年4月以降は資源エネルギー庁が公表する「都道府県別電力需要実績」の特別高圧電力需要量を接続している。

### 「兵庫C Iによる景気の基調判断」の定義

兵庫県景気総合指数の一致指数から基調判断をしているが（資料1 ページ参照）、その定義は以下のとおり。

基調判断		定義
① 改善		景気拡張の可能性が高いことを示す。
② 足踏み		景気拡張の動きが足踏み状態になっていることを示す。
③ 横ばい局面	(上方への局面変化)	事後的に判定される景気の谷が、それ以前の数か月にあった可能性が高いことを示す。
	(下方への局面変化)	事後的に判定される景気の山が、それ以前の数か月にあった可能性が高いことを示す。
④ 悪化		景気後退の可能性が高いことを示す。
⑤ 下げ止まり		景気後退の動きが下げ止まっている可能性が高いことを示す。

### 兵庫C I・兵庫D I についての問合せ先

兵庫県企画部統計課政策統計班

電話 (078)362-4129

〒650-8567 神戸市中央区下山手通5丁目10-1

この資料の内容はインターネットでもご覧いただけます。

<https://web.pref.hyogo.lg.jp/kk11/hyogodi/index.html>