

# 経営比較分析表（平成29年度決算）

兵庫県神戸市 細田駐車場

業務名	業種名	事業名	類似施設区分	管理者の情報
法非適用	駐車場整備事業	-	A 2 B 2	非設置
自己資本構成比率 (%)	種類	構造	建設後の経過年数 (年)	
該当数値なし	都市計画駐車場	地下式	22	

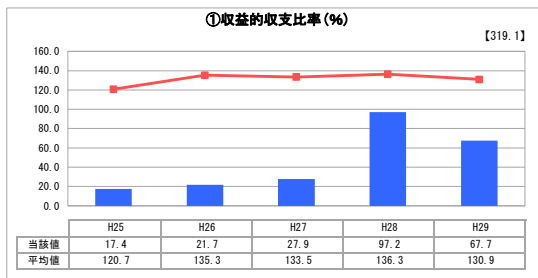
立地	周辺駐車場の需給実態調査	駐車場使用面積 (㎡)
公共施設	無	4,444
収容台数 (台)	一時間当たりの基本料金 (円)	指定管理者制度の導入
93	200	代行制

**グラフ凡例**

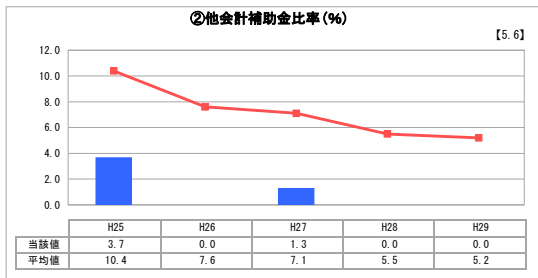
- 当該施設値 (当該値)
- 類似施設平均値 (平均値)

【】 平成29年度全国平均

## 1. 収益等の状況

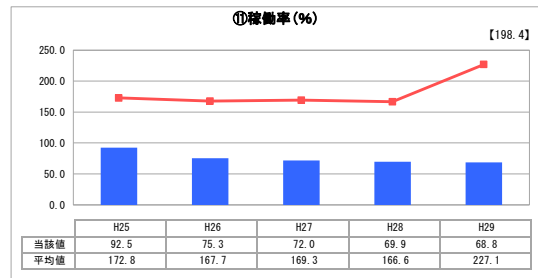


「経常損益」

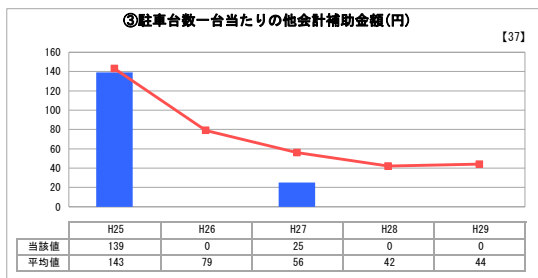


「他会計補助金割合」

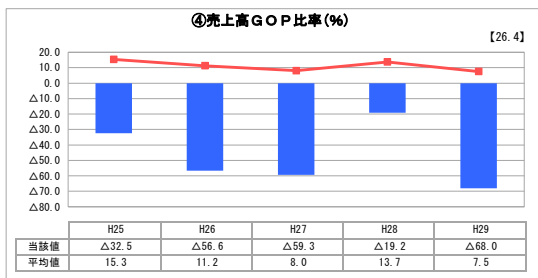
## 3. 利用の状況



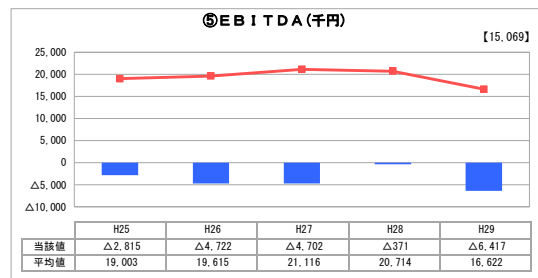
「施設の効率性」



「他会計補助金額」



「売上高に対する営業総利益」



「減価償却前営業利益」

## 2. 資産等の状況



「施設全体の減価償却の状況」

⑦敷地の地価 (千円)

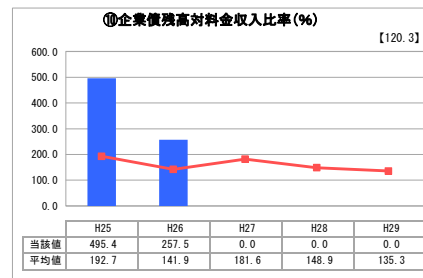
0

⑧設備投資見込額 (千円)

265,757



「累積欠損」



「債務残高」

## 分析欄

1. 収益等の状況について  
 ①収益の収支比率について、類似施設平均と比較して下回っており、赤字状態である。②、③の他会計補助金については、平成28年度より0となっている。④売上高GOP比率及び⑤EBITDAについては、類似施設平均を下回っている。合算されている図書館等、近隣の集客施設が少なく、需要増は厳しいが、コスト削減等で収益構造の改善に努めていく。

2. 資産等の状況について  
 供用開始が平成7年と比較的新しく、⑧設備投資見込額は少ない。⑩企業債務高対料金収入比率については、平成27年より0となっている。

3. 利用の状況について  
 ①稼働率について、類似施設平均を下回っている。これは、近隣の県立文化体育館が駐車場を増設したことによる影響が続いているためと考えられるが、一方で、合算されている新長田図書館等の需要も一定数存在すると考えられる。

## 全体総括

経営状態は改善傾向にあり、引き続き指定管理者と連携して、周辺施設利用者の駐車需要を取り込むことや、コスト削減対策に取り組むことで、収益構造の改善に努めていく。