

令和7年度

事業報告書

自 令和7年4月 1日

至 令和8年3月31日

公益財団法人 兵庫県住宅再建共済基金

## 令和7年度事業報告の概要

1 当基金は、平成17年度の制度創設以来、県とともに市町や地域団体、業界団体等の協力を得ながら、制度の広報と加入促進活動に取り組んできた。

近年、本県では大きな自然災害が発生しておらず、自然災害への「備え」の意識の低下が懸念されていたところであるが、令和6年1月に発生し最大震度7を観測した能登半島地震において、人的被害、住家被害など甚大な被害が発生したことや、同年8月の南海トラフ地震臨時情報の発表により、自然災害への「備え」の重要性と被災者の生活再建支援の必要性が再認識されたことから、住宅再建共済制度(フェニックス共済)は、こうした自然災害への備えとして、また被災者の生活基盤の早期回復のための相互扶助の仕組みとして、制度の普及、加入促進を図ってきた。

2 一方、制度創設から20年が経ち、南海トラフ巨大地震の被害想定を発表や風水害の激甚化・頻発化など取り巻く環境変化に対応するため、令和7年度に県において設置された「兵庫県住宅再建共済制度のあり方検討会」からの報告書を踏まえて制度が見直され、令和7年12月に兵庫県住宅再建共済制度条例の一部を改正、令和8年度から①共済給付金は積立資産の範囲内での支払、②複数年一括支払い制度の廃止、③県の損失補償の廃止、の3点が実施されることとなった。

3 令和7年度においては、制度変更の可能性があったため、検討会の結果が出るまでの間、積極的な加入促進活動は控えるとともに、複数年一括契約の新規受付を一時停止し、現行制度や制度のあり方を検討中であることについての説明や問合せ対応に重点をおき、改正内容の決定後は、全加入者に対して制度改正の周知とともに、継続・脱退の意向調査を行い今回の改正により県民等の不安や混乱を招かないよう、丁寧な説明と対応に努めてきた。

しかしながら、令和8年1月に全加入者に加入継続の意思確認を行った結果、制度改正による脱退が多く発生し(約1万件)、住宅再建共済制度の加入率は前年度末を大きく下回ることとなった(R7.3: 9.4%→R8.3: 8.7%)。

4 令和7年度の共済給付金の給付については、令和6年5月の大雨災害による被害への給付により、1件2,000千円の給付があった。

5 共済給付金基金積立資産の資金運用については、安全かつ確実を基本としつつ、金利が上昇傾向にあることから、中期及び長期の運用を組み合わせ、より有利な運用により利息収入の確保に努めつつ、一部については普通預金等での管理を行い、発災時の迅速な給付に備えている。

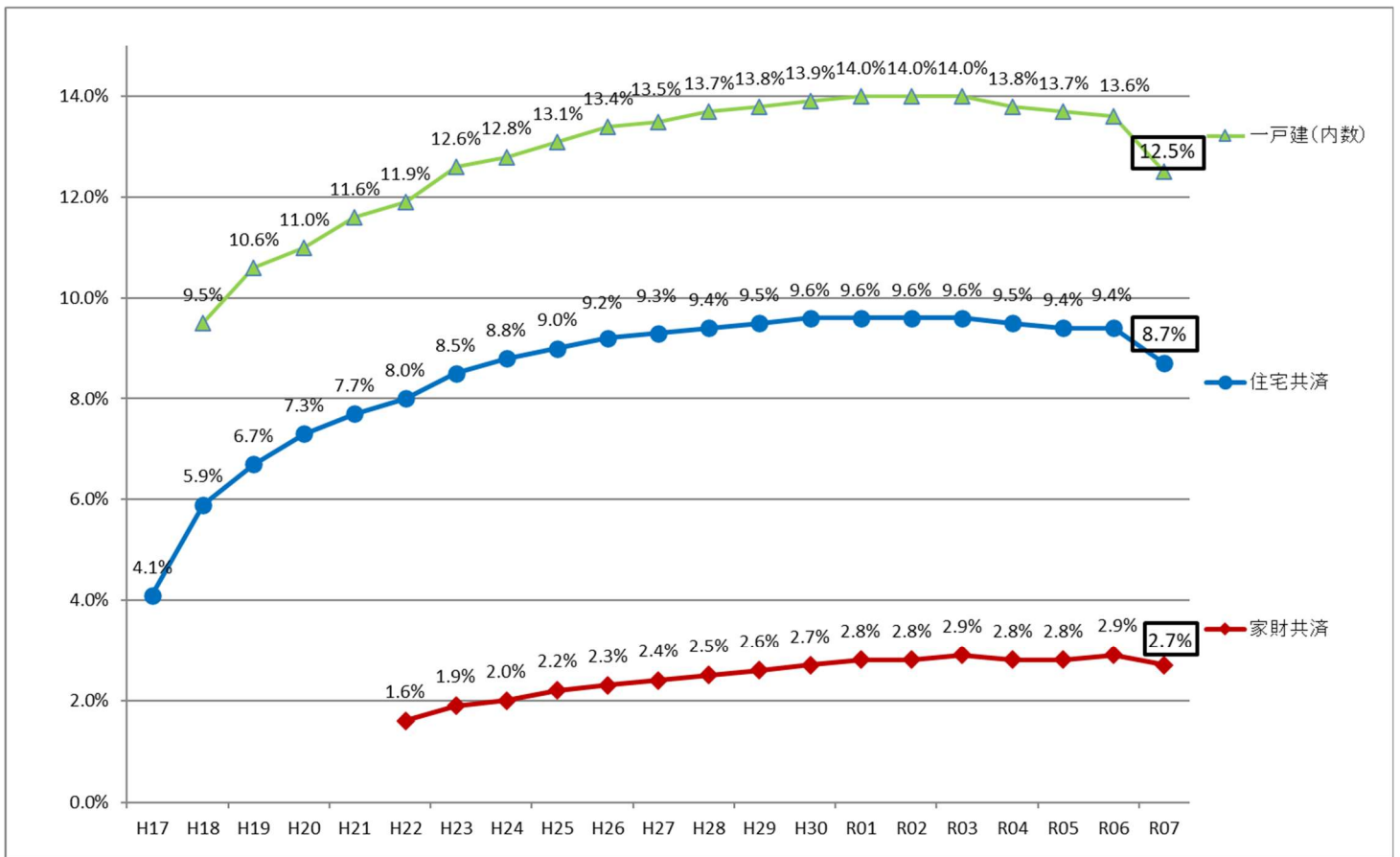
# 1 加入実績（令和8年3月末現在）

## (1) 加入戸数（加入率）

		(参考) R6年度(R7.3)末	差引
① 住宅再建共済	153,280戸 (8.7%)	166,117戸 (9.4%)	▲12,837戸 (▲0.7%)
		〈新規加入戸数:2,347戸/脱退戸数:15,184戸〉	
準半壊特約	91,354戸 (*59.6%)	97,207戸 (*58.5%)	▲5,853戸 (*1.1%)
	* 住宅再建に対する特約の加入率	〈新規加入戸数:1,826戸/脱退戸数:7,679戸〉	
② 家財再建共済	54,781戸 (2.7%)	58,302戸 (2.9%)	▲3,521戸 (▲0.2%)
		〈新規加入戸数:1,050戸/脱退戸数:4,571戸〉	

### 【参考】年度毎の加入率の推移

※ 加入率は各年度末の数値



(2) 所有区分別加入状況

① 住宅再建共済制度

(単位:戸)

区分	住宅所有者加入(A)			マンション管理組合加入(B)			全体(A+B)		
	対象戸数	加入戸数	加入率	対象戸数 対象棟数	該当戸数 加入棟数	加入率	加入戸数	加入率	
持家	一戸建て	97万	121,438	12.5%	—	—	—	121,438	12.5%
	共同住宅	33万	11,279	3.4%	(33万) (7千棟)	13,914 278	4.2% (4%)	25,193	7.7%
民営借家	47万	6,649	1.4%	—	—	—	6,649	1.4%	
合計	177万	139,366	7.9%	(33万) (7千棟)	13,914 278	4.2% (4%)	153,280	8.7%	

※ 対象戸数は、平成15年住宅土地統計調査に基づく推計値

② 家財再建共済制度

(単位:戸)

区分	家財再建共済加入		
	対象戸数	加入戸数	加入率
持家	97万	49,961	5.1%
共同住宅	33万	4,220	1.3%
民営借家	47万	327	0.07%
公営借家等	25万	273	0.11%
計	202万	54,781	2.7%

(3) 地域区分別加入状況

① 住宅再建共済制度

(単位:戸)

区分	住宅再建共済制度					
	令和8年3月末		令和7年3月末		差引	
	加入戸数	加入率	加入戸数	加入率	加入戸数	加入率
神戸	33,512	6.7%	35,754	7.2%	▲ 2,242	▲ 0.5%
阪神南	19,570	5.8%	20,798	6.2%	▲ 1,228	▲ 0.4%
阪神北	16,638	7.4%	17,766	7.9%	▲ 1,128	▲ 0.5%
東播磨	23,623	10.5%	25,593	11.4%	▲ 1,970	▲ 0.9%
北播磨	10,115	12.5%	11,101	13.7%	▲ 986	▲ 1.2%
中播磨	15,819	8.4%	17,367	9.3%	▲ 1,548	▲ 0.9%
西播磨	13,075	16.0%	14,581	17.8%	▲ 1,506	▲ 1.8%
但馬	6,988	12.6%	7,980	14.4%	▲ 992	▲ 1.8%
丹波	3,986	11.9%	4,469	13.3%	▲ 483	▲ 1.4%
淡路	9,954	21.6%	10,708	23.2%	▲ 754	▲ 1.6%
計	153,280	8.7%	166,117	9.4%	▲ 12,837	▲ 0.7%
対象戸数	1,770,252					

② 住宅再建共済制度・準半壊特約

(単位：戸)

区 分	住宅再建共済制度・準半壊特約					
	令和8年3月末		令和7年3月末		差引	
	加入戸数	加入率	加入戸数	加入率	加入戸数	加入率
神戸	21,942	65.5%	23,049	64.5%	▲ 1,107	1.0%
阪神南	12,306	62.9%	12,959	62.3%	▲ 653	0.6%
阪神北	10,709	64.4%	11,306	63.6%	▲ 597	0.8%
東播磨	13,696	58.0%	14,728	57.5%	▲ 1,032	0.5%
北播磨	5,541	54.8%	5,941	53.5%	▲ 400	1.3%
中播磨	8,863	56.0%	9,536	54.9%	▲ 673	1.1%
西播磨	6,681	51.1%	7,223	49.5%	▲ 542	1.6%
但馬	3,362	48.1%	3,706	46.4%	▲ 344	1.7%
丹波	2,318	58.2%	2,515	56.3%	▲ 197	1.9%
淡路	5,936	59.6%	6,244	58.3%	▲ 308	1.3%
計	91,354	59.6%	97,207	58.5%	▲ 5,853	1.1%
対象戸数	153,280		166,117			

\* 加入率は、住宅再建に対する特約の加入率

③ 家財再建共済制度

(単位：戸)

区 分	家財再建共済制度					
	令和8年3月末		令和7年3月末		差引	
	加入戸数	加入率	加入戸数	加入率	加入戸数	加入率
神戸	10,488	1.7%	11,015	1.8%	▲ 527	▲ 0.1%
阪神南	6,913	1.7%	7,279	1.8%	▲ 366	▲ 0.1%
阪神北	6,687	2.7%	7,067	2.8%	▲ 380	▲ 0.1%
東播磨	8,296	3.3%	8,893	3.6%	▲ 597	▲ 0.3%
北播磨	3,728	4.2%	3,989	4.5%	▲ 261	▲ 0.3%
中播磨	6,072	3.0%	6,542	3.2%	▲ 470	▲ 0.2%
西播磨	4,845	5.6%	5,236	6.1%	▲ 391	▲ 0.5%
但馬	2,640	4.4%	2,898	4.9%	▲ 258	▲ 0.5%
丹波	1,559	4.4%	1,654	4.7%	▲ 95	▲ 0.3%
淡路	3,553	7.0%	3,729	7.3%	▲ 176	▲ 0.3%
計	54,781	2.7%	58,302	2.9%	▲ 3,521	▲ 0.2%
対象戸数	2,025,329					

(4) 地域区分別持家・戸建加入状況（住宅再建共済）

(単位：戸)

区 分	加入戸数					
	総数	加入率	うち持家	加入率	うち戸建て	加入率
神戸	33,512	6.7%	26,161	7.5%	20,913	10.3%
阪神南	19,570	5.8%	14,820	7.3%	12,233	9.9%
阪神北	16,638	7.4%	14,173	8.1%	12,746	10.4%
東播磨	23,623	10.5%	19,899	11.2%	18,758	13.0%
北播磨	10,115	12.5%	9,870	13.5%	9,799	13.6%
中播磨	15,819	8.4%	14,872	10.9%	14,308	11.7%
西播磨	13,075	16.0%	12,760	17.7%	12,672	17.9%
但馬	6,988	12.6%	6,820	13.7%	6,782	13.8%
丹波	3,986	11.9%	3,928	13.5%	3,915	13.5%
淡路	9,954	21.6%	9,414	24.3%	9,312	24.4%
計	153,280	8.7%	132,717	10.2%	121,438	12.5%

(5) 市町別加入状況  
① 住宅再建共済

加入率		市町数	
◆ 15%以上		9	22%
◆ 10%以上15%未満		21	51%
◆ 5%以上10%未満		11	27%
◆ 5%未満		0	0%
合計		41	100%

(単位：戸)

区分	住宅再建共済					
	令和8年3月末		令和7年3月末		対前年度差	
	加入戸数	加入率	加入戸数	加入率	加入戸数	加入率
神戸（神戸市）	33,512	6.7%	35,754	7.2%	▲ 2242	▲ 0.5%
東灘区	4,345	6.0%	4,520	6.2%	▲ 175	▲ 0.2%
灘区	2,878	5.6%	3,032	5.9%	▲ 154	▲ 0.3%
兵庫区	2,031	4.9%	2,201	5.3%	▲ 170	▲ 0.4%
長田区	2,196	6.1%	2,360	6.5%	▲ 164	▲ 0.4%
須磨区	3,110	5.9%	3,520	6.7%	▲ 410	▲ 0.8%
垂水区	5,503	8.3%	5,871	8.8%	▲ 368	▲ 0.5%
北区	4,593	7.4%	5,017	8.0%	▲ 424	▲ 0.6%
中央区	3,397	7.4%	3,346	7.3%	51	0.1%
西区	5,459	7.9%	5,887	8.6%	▲ 428	▲ 0.7%
阪神南	19,570	5.8%	20,798	6.2%	▲ 1228	▲ 0.4%
尼崎市	8,347	5.1%	8,960	5.5%	▲ 613	▲ 0.4%
西宮市	9,316	6.6%	9,843	7.0%	▲ 527	▲ 0.4%
芦屋市	1,907	6.3%	1,995	6.6%	▲ 88	▲ 0.3%
阪神北	16,638	7.4%	17,766	7.9%	▲ 1128	▲ 0.5%
伊丹市	3,751	6.2%	3,983	6.6%	▲ 232	▲ 0.4%
宝塚市	5,202	7.1%	5,498	7.5%	▲ 296	▲ 0.4%
川西市	4,097	7.8%	4,428	8.4%	▲ 331	▲ 0.6%
三田市	2,621	8.4%	2,809	9.0%	▲ 188	▲ 0.6%
猪名川町	967	11.0%	1,048	11.9%	▲ 81	▲ 0.9%
東播磨	23,623	10.5%	25,593	11.4%	▲ 1970	▲ 0.9%
明石市	8,602	9.1%	9,243	9.7%	▲ 641	▲ 0.6%
加古川市	9,013	11.2%	9,809	12.2%	▲ 796	▲ 1.0%
高砂市	3,599	12.6%	3,909	13.7%	▲ 310	▲ 1.1%
稲美町	1,038	11.0%	1,124	11.9%	▲ 86	▲ 0.9%
播磨町	1,371	12.6%	1,508	13.9%	▲ 137	▲ 1.3%
北播磨	10,115	12.5%	11,101	13.7%	▲ 986	▲ 1.2%
西脇市	1,357	10.2%	1,481	11.2%	▲ 124	▲ 1.0%
三木市	3,093	12.5%	3,352	13.5%	▲ 259	▲ 1.0%
小野市	2,609	19.9%	2,902	22.2%	▲ 293	▲ 2.3%
加西市	1,273	9.6%	1,396	10.5%	▲ 123	▲ 0.9%
加東市	1,098	10.4%	1,211	11.5%	▲ 113	▲ 1.1%
多可町	658	11.0%	759	12.2%	▲ 101	▲ 1.2%
中播磨	15,819	8.4%	17,367	9.3%	▲ 1548	▲ 0.9%
姫路市	13,455	7.7%	14,724	8.5%	▲ 1269	▲ 0.8%
市川町	701	17.3%	789	19.4%	▲ 88	▲ 2.1%
福崎町	850	14.1%	933	15.5%	▲ 83	▲ 1.4%
神河町	813	22.2%	921	25.1%	▲ 108	▲ 2.9%
西播磨	13,075	16.0%	14,581	17.8%	▲ 1506	▲ 1.8%
相生市	1,395	13.0%	1,592	14.9%	▲ 197	▲ 1.9%
たつの市	4,096	17.5%	4,635	19.9%	▲ 539	▲ 2.4%
赤穂市	1,805	11.7%	1,965	12.7%	▲ 160	▲ 1.0%
宍粟市	2,046	17.6%	2,300	19.8%	▲ 254	▲ 2.2%
太子町	1,355	14.5%	1,488	15.9%	▲ 133	▲ 1.4%
上郡町	756	13.6%	821	14.8%	▲ 65	▲ 1.2%
佐用町	1,622	27.5%	1,780	30.1%	▲ 158	▲ 2.6%
但馬	6,988	12.6%	7,980	14.4%	▲ 992	▲ 1.8%
豊岡市	3,400	13.3%	3,848	15.1%	▲ 448	▲ 1.8%
養父市	1,049	13.2%	1,220	15.3%	▲ 171	▲ 2.1%
朝来市	1,117	10.7%	1,278	12.3%	▲ 161	▲ 1.6%
香美町	789	12.4%	909	14.3%	▲ 120	▲ 1.9%
新温泉町	633	12.3%	725	14.1%	▲ 92	▲ 1.8%
丹波	3,986	11.9%	4,469	13.3%	▲ 483	▲ 1.4%
丹波篠山市	1,539	11.4%	1,715	12.7%	▲ 176	▲ 1.3%
丹波市	2,447	12.2%	2,754	13.7%	▲ 307	▲ 1.5%
淡路	9,954	21.6%	10,708	23.2%	▲ 754	▲ 1.6%
洲本市	3,305	19.7%	3,565	21.2%	▲ 260	▲ 1.5%
南あわじ市	4,302	28.3%	4,632	30.4%	▲ 330	▲ 2.1%
淡路市	2,347	16.6%	2,511	17.7%	▲ 164	▲ 1.1%
合計	153,280	8.7%	166,117	9.4%	▲ 12837	▲ 0.7%

※ 加入戸数には、管理組合加入の該当戸数分を含む。

② 準半壊特約

(単位：戸)

区分	準半壊特約					
	令和8年3月末		令和7年3月末		対前年度差	
	加入戸数	加入率	加入戸数	加入率	加入戸数	加入率
神戸（神戸市）	21,942	65.5%	23,049	64.5%	▲ 1,107	1.0%
東灘区	2,828	65.1%	2,922	64.6%	▲ 94	0.5%
灘区	1,596	55.5%	1,690	55.7%	▲ 94	▲ 0.2%
兵庫区	1,240	61.1%	1,337	60.7%	▲ 97	0.4%
長田区	1,339	61.0%	1,424	60.3%	▲ 85	0.7%
須磨区	1,882	60.5%	2,128	60.5%	▲ 246	0.0%
垂水区	3,796	69.0%	3,997	68.1%	▲ 201	0.9%
北区	2,989	65.1%	3,225	64.3%	▲ 236	0.8%
中央区	2,581	76.0%	2,434	72.7%	147	3.3%
西区	3,691	67.6%	3,892	66.1%	▲ 201	1.5%
阪神南	12,306	62.9%	12,959	62.3%	▲ 653	0.6%
尼崎市	5,461	65.4%	5,884	65.7%	▲ 423	▲ 0.3%
西宮市	5,644	60.6%	5,821	59.1%	▲ 177	1.5%
芦屋市	1,201	63.0%	1,254	62.9%	▲ 53	0.1%
阪神北	10,709	64.4%	11,306	63.6%	▲ 597	0.8%
伊丹市	2,224	59.3%	2,331	58.5%	▲ 107	0.8%
宝塚市	3,389	65.1%	3,552	64.6%	▲ 163	0.5%
川西市	2,610	63.7%	2,798	63.2%	▲ 188	0.5%
三田市	1,819	69.4%	1,911	68.0%	▲ 92	1.4%
猪名川町	667	69.0%	714	68.1%	▲ 47	0.9%
東播磨	13,696	58.0%	14,728	57.5%	▲ 1,032	0.5%
明石市	4,339	50.4%	4,720	51.1%	▲ 381	▲ 0.7%
加古川市	5,713	63.4%	6,105	62.2%	▲ 392	1.2%
高砂市	2,291	63.7%	2,444	62.5%	▲ 153	1.2%
稲美町	574	55.3%	610	54.3%	▲ 36	1.0%
播磨町	779	56.8%	849	56.3%	▲ 70	0.5%
北播磨	5,541	54.8%	5,941	53.5%	▲ 400	1.3%
西脇市	724	53.4%	777	52.5%	▲ 53	0.9%
三木市	1,847	59.7%	1,988	59.3%	▲ 141	0.4%
小野市	1,272	48.8%	1,374	47.3%	▲ 102	1.5%
加西市	738	58.0%	778	55.7%	▲ 40	2.3%
加東市	564	51.4%	595	49.1%	▲ 31	2.3%
多可町	396	57.8%	429	56.5%	▲ 33	1.3%
中播磨	8,863	56.0%	9,536	54.9%	▲ 673	1.1%
姫路市	7,582	56.4%	8,139	55.3%	▲ 557	1.1%
市川町	343	48.9%	378	47.9%	▲ 35	1.0%
福崎町	471	55.4%	506	54.2%	▲ 35	1.2%
神河町	467	57.4%	513	55.7%	▲ 46	1.7%
西播磨	6,681	51.1%	7,223	49.5%	▲ 542	1.6%
相生市	706	50.6%	781	49.1%	▲ 75	1.5%
たつの市	1,901	46.4%	2,077	44.8%	▲ 176	1.6%
赤穂市	1,016	56.3%	1,091	55.5%	▲ 75	0.8%
宍粟市	1,115	54.5%	1,198	52.1%	▲ 83	2.4%
太子町	719	53.1%	766	51.5%	▲ 47	1.6%
上郡町	421	55.7%	444	54.1%	▲ 23	1.6%
佐用町	803	49.5%	866	48.7%	▲ 63	0.8%
但馬	3,362	48.1%	3,706	46.4%	▲ 344	1.7%
豊岡市	1,716	50.5%	1,869	48.6%	▲ 153	1.9%
養父市	474	45.2%	527	43.2%	▲ 53	2.0%
朝来市	538	48.2%	602	47.1%	▲ 64	1.1%
香美町	364	46.1%	400	44.0%	▲ 36	2.1%
新温泉町	270	42.7%	308	42.5%	▲ 38	0.2%
丹波	2,318	58.2%	2,515	56.3%	▲ 197	1.9%
丹波篠山市	880	57.2%	962	56.1%	▲ 82	1.1%
丹波市	1,438	58.8%	1,553	56.4%	▲ 115	2.4%
淡路	5,936	59.6%	6,244	58.3%	▲ 308	1.3%
洲本市	2,017	61.0%	2,126	59.6%	▲ 109	1.4%
南あわじ市	2,383	55.4%	2,498	53.9%	▲ 115	1.5%
淡路市	1,536	65.4%	1,620	64.5%	▲ 84	0.9%
合計	91,354	59.6%	97,207	58.5%	▲ 5,853	1.1%

※ 加入戸数には、管理組合加入の該当戸数分を含む。

※ 加入率は住宅再建共済に対する特約の加入率

③ 家財再建共済

(単位：戸)

区分	家財再建共済					
	令和8年3月末		令和7年3月末		対前年度差	
	加入戸数	加入率	加入戸数	加入率	加入戸数	加入率
神戸（神戸市）	10,488	1.7%	11,015	1.8%	▲ 527	▲ 0.1%
東灘区	1,299	1.6%	1,356	1.6%	▲ 57	0.0%
灘区	792	1.4%	825	1.4%	▲ 33	0.0%
兵庫区	725	1.4%	753	1.5%	▲ 28	▲ 0.1%
長田区	729	1.6%	782	1.8%	▲ 53	▲ 0.2%
須磨区	1,066	1.6%	1,137	1.7%	▲ 71	▲ 0.1%
垂水区	1,624	1.9%	1,704	1.9%	▲ 80	0.0%
北区	1,811	2.3%	1,894	2.4%	▲ 83	▲ 0.1%
中央区	536	0.9%	558	1.0%	▲ 22	▲ 0.1%
西区	1,906	2.3%	2,006	2.5%	▲ 100	▲ 0.2%
阪神南	6,913	1.7%	7,279	1.8%	▲ 366	▲ 0.1%
尼崎市	3,201	1.7%	3,382	1.8%	▲ 181	▲ 0.1%
西宮市	3,088	1.8%	3,239	1.8%	▲ 151	0.0%
芦屋市	624	1.7%	658	1.8%	▲ 34	▲ 0.1%
阪神北	6,687	2.7%	7,067	2.8%	▲ 380	▲ 0.1%
伊丹市	1,454	2.1%	1,538	2.2%	▲ 84	▲ 0.1%
宝塚市	2,018	2.5%	2,126	2.6%	▲ 108	▲ 0.1%
川西市	1,727	3.1%	1,834	3.3%	▲ 107	▲ 0.2%
三田市	1,032	3.0%	1,085	3.2%	▲ 53	▲ 0.2%
猪名川町	456	5.0%	484	5.3%	▲ 28	▲ 0.3%
東播磨	8,296	3.3%	8,893	3.6%	▲ 597	▲ 0.3%
明石市	2,586	2.4%	2,766	2.6%	▲ 180	▲ 0.2%
加古川市	3,261	3.7%	3,499	4.0%	▲ 238	▲ 0.3%
高砂市	1,548	4.8%	1,668	5.2%	▲ 120	▲ 0.4%
稲美町	350	3.6%	364	3.8%	▲ 14	▲ 0.2%
播磨町	551	4.8%	596	5.1%	▲ 45	▲ 0.3%
北播磨	3,728	4.2%	3,989	4.5%	▲ 261	▲ 0.3%
西脇市	520	3.6%	560	3.8%	▲ 40	▲ 0.2%
三木市	1,227	4.8%	1,317	5.1%	▲ 90	▲ 0.3%
小野市	853	5.8%	912	6.2%	▲ 59	▲ 0.4%
加西市	460	3.2%	494	3.5%	▲ 34	▲ 0.3%
加東市	395	3.2%	418	3.4%	▲ 23	▲ 0.2%
多可町	273	4.3%	288	4.6%	▲ 15	▲ 0.3%
中播磨	6,072	3.0%	6,542	3.2%	▲ 470	▲ 0.2%
姫路市	5,164	2.7%	5,564	2.9%	▲ 400	▲ 0.2%
市川町	227	5.5%	247	6.0%	▲ 20	▲ 0.5%
福崎町	351	5.5%	376	5.9%	▲ 25	▲ 0.4%
神河町	330	9.0%	355	9.7%	▲ 25	▲ 0.7%
西播磨	4,845	5.6%	5,236	6.1%	▲ 391	▲ 0.5%
相生市	443	3.9%	485	4.3%	▲ 42	▲ 0.4%
たつの市	1,397	5.8%	1,524	6.3%	▲ 127	▲ 0.5%
赤穂市	739	4.6%	782	4.9%	▲ 43	▲ 0.3%
宍粟市	768	6.1%	840	6.6%	▲ 72	▲ 0.5%
太子町	501	4.9%	527	5.2%	▲ 26	▲ 0.3%
上郡町	305	5.2%	328	5.6%	▲ 23	▲ 0.4%
佐用町	692	11.0%	750	11.9%	▲ 58	▲ 0.9%
但馬	2,640	4.4%	2,898	4.9%	▲ 258	▲ 0.5%
豊岡市	1,398	5.0%	1,526	5.5%	▲ 128	▲ 0.5%
養父市	374	4.2%	423	4.8%	▲ 49	▲ 0.6%
朝来市	405	3.7%	448	4.1%	▲ 43	▲ 0.4%
香美町	249	3.9%	274	4.2%	▲ 25	▲ 0.3%
新温泉町	214	4.1%	227	4.4%	▲ 13	▲ 0.3%
丹波	1,559	4.4%	1,654	4.7%	▲ 95	▲ 0.3%
丹波篠山市	582	4.0%	626	4.3%	▲ 44	▲ 0.3%
丹波市	977	4.7%	1,028	5.0%	▲ 51	▲ 0.3%
淡路	3,553	7.0%	3,729	7.3%	▲ 176	▲ 0.3%
洲本市	1,235	6.8%	1,303	7.2%	▲ 68	▲ 0.4%
南あわじ市	1,443	9.1%	1,505	9.4%	▲ 62	▲ 0.3%
淡路市	875	5.2%	921	5.5%	▲ 46	▲ 0.3%
合計	54,781	2.7%	58,302	2.9%	▲ 3,521	▲ 0.2%

## 2 共済給付金の給付実績（令和8年3月末現在）

### (1) R7 年度給付金額（給付戸数）

（参考）累 計

① 住宅再建共済	2,000千円（1戸）	[ 697,250千円（457戸） ]
② 家財再建共済	0千円（0戸）	[ 17,950千円（98戸） ]

【合計（①+②） 2,000千円（1戸） [ 715,200千円（555戸） ]】

### (2) 年度別・自然災害別給付実績

（単位：戸、千円）

区分	名 称	平成 21年度	平成 22年度	平成 23年度	平成 24年度	平成 25年度	平成 26年度	平成 27年度	平成 28年度	平成 29年度	平成 30年度	令和 元年度	令和 2年度	令和 3年度	令和 4年度	令和 5年度	令和 6年度	令和 7年度	計
住宅 共済	平成21年台風第9号災害等	242,700	86,500	38,000	35,000	28,000	17,100												447,300
	平成23年台風第12号災害			3,500			6,000												9,500
	平成24年2月雪害			2,000	6,500														8,500
	平成24年4月3日強風・豪雨				4,000														4,000
	平成25年4月13日淡路島を震源とする地震					28,600	22,000	12,000	6,000	1,000	100								69,700
	平成25年9月豪雨災害										8,000								8,000
	平成25年台風第18号災害					6,100	6,000												12,100
	平成26年2月雪害						6,000												6,000
	平成26年8月豪雨災害						14,500	7,500	3,000	8,000									33,000
	平成26年台風第19号災害						500												500
	平成26年12月17日強風災害							250											250
	平成27年台風第11号災害								500										500
	平成28年1月18日・2月14日豪雨・暴風災害								250										250
	平成27年台風第15号災害									250									250
	平成28年台風第16号災害									750									750
	平成28年11月和歌山県南部地震								250										250
	平成29年1月雪害								500	2,350	3,000	3,100							8,950
	平成29年台風第21号災害										5,350	1,250				600			7,200
	平成30年大阪府北部地震											1,600	250	100	250				2,200
	平成30年7月豪雨											4,050	6,000	3,000	750				13,800
	平成30年台風20号											5,250	6,750						12,000
	平成30年台風21号											12,550	7,500				2,200		22,250
	平成30年9月大雨											3,000	3,000						6,000
	平成30年台風24号											250	6,000						6,250
	令和元年台風10号												250						250
	令和2年台風10号													250	250				500
	令和3年1月雪害														250				250
	令和3年台風第9号															500			500
	令和3年紀伊水道の地震																250		250
	令和4年1月雪害															6,000			6,000
	令和4年台風第14号															100		6,000	6,100
	令和4年台風第15号																500		500
	令和5年梅雨前線による大雨及び台風第2号																	100	100
令和5年台風第7号																	1,200	1,200	
令和6年5月大雨																		2,000	
令和7年1月土砂崩れ																	100	100	
小 計		242,700	86,500	43,500	45,500	62,700	72,100	20,500	10,750	16,700	39,050	32,850	3,350	1,000	8,450	3,500	6,100	2,000	697,250
家財 共済	平成23年台風第12号災害			6,250	150	300													6,700
	平成23年台風第15号災害			750															750
	平成24年4月3日強風・豪雨				650														650
	平成24年台風第4号災害				150														150
	平成25年4月13日淡路島を震源とする地震					1,500	250			250									2,000
	平成25年台風第18号災害					800													800
	平成26年8月豪雨災害						1,050	250											1,300
	平成26年9月11日豪雨						150												150
	平成26年台風第19号災害						450												450
	平成28年台風第16号災害								250										250
	平成29年台風第18号災害										750								750
	平成29年台風第21号災害										600								600
	平成30年7月豪雨											1,150							1,150
平成30年台風20号											250	350						600	
平成30年台風21号											400							400	
令和4年1月雪害														250				250	
令和4年台風第14号																	250	250	
令和5年台風第7号																750		750	
小 計		0	0	7,000	950	2,300	2,200	250	250	1,600	1,800	350	0	0	250	750	250	0	17,950
合 計		242,700	86,500	50,500	46,450	65,000	74,300	20,750	11,000	18,300	40,850	33,200	3,350	1,000	8,700	4,250	6,350	2,000	715,200

(3) 自然災害別・地域/市町別給付実績

① 住宅再建共済

(単位：戸、千円)

被災年月日	災害名	給付金の給付状況		内 訳				
		戸数	金額	対象県民局	対象市町	戸数	金額	
H21	8/1	8月1日豪雨	1	500	中播磨	神河町	1	500
	8/9~10	台風第9号災害	214	446,800	西播磨 但馬	宍粟市、上郡町、佐用町 豊岡市、朝来市	202 12	428,800 18,000
	小計		215	447,300				
H23	9/3~4	台風第12号災害	8	9,500	東播磨 北播磨 中播磨	加古川市 西脇市 姫路市	1 6 1	500 8,500 500
	小計		8	9,500				
	2/2・18	2月雪害	3	8,500	但馬	香美町、新温泉町	3	8,500
H24	4/3	強風・豪雨災害	8	4,000	阪神南 西播磨	尼崎市 たつの市、宍粟市	6 2	3,000 1,000
	小計		11	12,500				
	4/13	淡路島を震源とする地震	31	69,700	淡路	洲本市、淡路市、南あわじ市	31	69,700
H25	9/4	9月豪雨災害	2	8,000	中播磨 東播磨	姫路市 稲美町	1 1	6,000 2,000
	9/16	台風第18号災害	3	12,100	北播磨 丹波	三木市 篠山市	1 2	100 12,000
	小計		36	89,800				
H26	2/14	2月雪害	1	6,000	丹波	篠山市	1	6,000
	8/10・16	8月豪雨災害	16	33,000	神戸 阪神北 丹波	須磨区 宝塚市 丹波市	1 2 13	250 12,000 20,750
	10/13	台風第19号災害	2	500	淡路	洲本市	2	500
	12/17	強風災害	1	250	中播磨	姫路市	1	250
	小計		20	39,750				
H27	7/17	台風第11号災害	2	500	中播磨 神戸	姫路市 垂水区	1 1	250 250
	8/25	台風第15号災害	1	250	丹波	篠山市	1	250
	小計		3	750				
H28	1/18・2/14	豪雨・暴風災害	1	250	阪神北	川西市	1	250
	9/28	台風第16号災害	2	750	淡路	南あわじ市	2	750
	11/19	和歌山県南部地震	1	250	神戸	中央区	1	250
小計		4	1,250					
H29	1/15~	1月雪害	13	8,950	中播磨 但馬 丹波	福崎町、神河町 朝来市、香美町、新温泉町 丹波市、篠山市	7 4 2	1,600 1,100 6,250
	10/22・23	台風21号災害	24	7,200	神戸 阪神北 北播磨 中播磨 但馬 淡路	中央区、兵庫区、長田区 宝塚市、三田市、猪名川町、川西市 加東市 姫路市、神河町、市川町 豊岡市 淡路市	5 6 1 10 1 1	2,250 1,600 250 2,500 500 100
	小計		37	16,150				
	6/18	大阪府北部地震	10	2,200	阪神南 阪神北 神戸市	尼崎市、西宮市 伊丹市 灘区、垂水区、北区	8 2 5	1,700 500 950
	6/28~7/8	7月豪雨	11	13,800	北播磨 西播磨 丹波 淡路	三木市 宍粟市 丹波市 南あわじ市	1 1 1 3	6,000 100 6,000 750
	8/23・24	台風20号災害	19	12,000	神戸市 阪神北 東播磨 淡路	東灘区、長田区、須磨区、垂水区、西区 宝塚市、三田市 明石市 洲本市	14 2 2 1	10,500 750 500 250
	9/4	台風21号災害	62	22,250	神戸市 阪神南 阪神北 北播磨 淡路	中央区、兵庫区、垂水区 尼崎市、西宮市 伊丹市、川西市、猪名川町 三木市 淡路市	10 33 16 1 2	8,350 9,050 4,100 250 500
	9/15	9月大雨	1	6,000	北播磨	加西市	1	6,000
	9/30	台風24号災害	2	6,250	阪神北 東播磨	伊丹市 明石市	1 1	250 6,000
小計		105	62,500					
R元	8/15	台風10号	1	250	淡路	南あわじ市	1	250
小計		1	250					
R2	9/7	台風10号災害	2	500	中播磨 淡路	神河町 南あわじ市	1 1	250 250
	小計		2	500				
R3	1/30	1月雪害	1	250	中播磨	神河町	1	250
	8/9	台風第9号災害	2	500	阪神南	尼崎市	2	500
	12/3	紀伊水道の地震	1	250	神戸市	兵庫区	1	250
小計		4	1,000					
R4	1/27	1月雪害	1	6,000	但馬	養父市	1	6,000
	9/19	台風第14号災害	2	6,100	西播磨 淡路	たつの市 南あわじ市	1 1	100 6,000
	9/23	台風第15号災害	1	500	北播磨	西脇市	1	500
	小計		4	12,600				
R5	6/2	令和5年梅雨前線による大雨及び台風第2号	1	100	淡路	南あわじ市	1	100
	8/15	台風第7号災害	4	1,200	但馬	香美町	4	1,200
小計		5	1,300					
R6	5/28	令和6年5月大雨	1	2,000	淡路	洲本市	1	2,000
小計		1	2,000					
R7	1/30	令和7年1月土砂崩れ	1	100	中播磨	姫路市	1	100
	小計		1	100				
合計		457	697,250					

② 家財再建共済

(単位：戸、千円)

被災年月日	災害名	給付金の給付状況		内 訳					
		戸数	金額	対象県民局	対象市町	戸数	金額		
H23	9/3~4 台風第12号災害	42	6,700	東播磨	加古川市、高砂市	31	4,650		
				北播磨	西脇市、加西市、多可町	6	1,200		
	中播磨			姫路市	5	850			
	9/20 台風第15号災害	5	750	淡路	淡路市	5	750		
小計		47	7,450						
H24	4/3 強風・豪雨災害	3	650	神戸	長田区	1	150		
				西播磨	たつの市、宍粟市	2	500		
	6/19 台風第4号災害			1	150	中播磨	姫路市	1	150
小計		4	800						
H25	4/13 淡路島を震源とする地震	8	2,000	淡路	洲本市、淡路市	8	2,000		
				9/16 台風第18号災害	3	800	丹波	篠山市	3
	小計			11	2,800				
H26	8/10・16 8月豪雨災害	8	1,300	神戸	中央区	1	150		
				丹波	丹波市	7	1,150		
	9/11 9月11日豪雨災害			1	150	阪神北	伊丹市	1	150
	10/13 台風第19号災害			3	450	淡路	洲本市	3	450
小計		12	1,900						
H28	9/28 台風第16号災害	1	250	淡路	南あわじ市	1	250		
小計		1	250						
H29	9/17 台風第18号災害	5	750	神戸	中央区	1	150		
				中播磨	姫路市	4	600		
	10/22 台風第21号災害			2	600	神戸	兵庫区	1	350
				阪神北	宝塚市	1	250		
小計		7	1,350						
H30	6/28~7/8 7月豪雨	7	1,150	北播磨	加東市	1	150		
				但馬	豊岡市	4	600		
				丹波	丹波市	2	400		
	8/23・24 台風20号災害			2	600	神戸市	長田区、垂水区	2	600
9/4 台風21号災害	2	400	神戸市	中央区、垂水区	2	400			
小計		11	2,150						
R4	1/27 1月雪害	1	250	但馬	養父市	1	250		
				9/19 台風14号災害	1	250	淡路	南あわじ市	1
	小計			2	500				
R5	8/15 台風第7号災害	3	750	但馬	香美町	3	750		
小計		3	750						
合計		98	17,950						

### 3 共済制度の普及啓発・加入促進活動

兵庫県が設置した住宅再建共済制度は創設以来 20 年が経過し、この間①南海トラフ地震の被害想定を発表、②風水害の頻発化・激甚化、③被災者生活再建支援制度の拡充など環境の変化がある中で、制度の見直しを行っていないことから、現状を踏まえた今後のあり方を検討することとなった。

このため、令和 7 年度においては、検討会の結果が出るまでの間、積極的な加入促進活動は控えるとともに、県民及び市町等の不安を招かないよう、以下のとおり、丁寧な説明と対応に取り組んだ。

#### (1) 事業計画に基づく取組み

##### ① 基金本部の取組み

複数年一括支払の新規加入受付停止について周知を行った。

- ・ホームページ：令和 7 年 3 月 28 日から掲載
- ・パンフレット：令和 7 年 5 月下旬から 6 月にかけて約 40,000 部を配布

##### ② 県民局（県民センター）・共済相談員の取組み

県が制度見直しの検討を行う旨を説明し、加入者・相談者への複数年契約の中止と単年度契約の推進について丁寧な対応を行った。

また、共済相談員が土砂災害や高潮・河川浸水などの災害リスクが高い地域を表示した字（あざ）別の加入状況資料を作成した。

##### ③ 市町との協働

市長会・町村会に県が制度見直しの検討を行う旨を説明し、県民への複数年契約の中止と単年度契約の推進について丁寧な対応を依頼した。

##### ④ 関係団体との協働

共済団体、損害保険会社、郵便局に県が制度見直しの検討を行う旨を説明し、県民への複数年契約の中止と単年度契約の推進について、丁寧な対応を依頼した。

#### (2) 県検討会への参画

共済制度運営の受託団体として事務局に参画した。

（現行共済制度に係る加入状況、給付実績や市町別、郵便番号別等の各種データの提供等）

##### 【検討会の実施状況】

- |       |                    |                |
|-------|--------------------|----------------|
| 第 1 回 | 令和 7 年 5 月 23 日（金） | 現状と課題について      |
| 第 2 回 | 令和 7 年 9 月 1 日（月）  | 「中間とりまとめ」について  |
| 第 3 回 | 令和 7 年 11 月 7 日（金） | 「最終報告書（案）」について |

#### (3) 共済制度推進会議の開催（制度改正後の広報）

制度改正の周知についての広報を行うため、令和 7 年 12 月 22 日に共済制度推進会議構成団体（約 150 団体）による推進会議を開催し、制度見直しや今後のスケジュールについて説明を行った。

**(4) 制度変更を踏まえた対応**

① 制度変更を踏まえ、関係約款の改正を行うとともに、令和8年1月から2月にかけて全加入者に説明リーフレットを送付し、継続・脱退の意思確認を実施したほか、問い合わせ対応のため、コールセンターを拡充した。

② 普及啓発を行うためのパンフレットを80,000部作成し、県民局・県民センター、市町等に配付した。

**(5) 市町・県民局（県民センター）との連携・協力体制強化**

市町・県民局（県民センター）に対して、制度変更の説明を行うとともに、今後の緊密な連携・協力体制強化を依頼した。

## 4 法人運営

### (1) 理事会の開催

回	開催日	議案等
第1回	令和7年4月1日(火)	理事長の選定 理事の報酬等の額 公益財団法人兵庫県住宅再建共済基金評議員選定委員会運営規則の一部改正 等
第2回	令和7年6月2日(月)	令和6年度事業報告及び決算報告 評議員候補者の推薦及び定時評議員会の開催 等
第3回	令和7年6月27日(金)	運営協議会委員の委嘱 評議員選定委員会外部委員の選任 等
第4回	令和7年12月22日(月)	令和7年度補正予算 評議員候補者の推薦 等
第5回	令和8年3月10日(火)	令和7年度補正予算、令和8年度事業計画及び収支予算 評議員会の開催 等

### (2) 評議員会の開催

回	開催日	議案等
第1回	令和7年6月27日(金)	令和6年度事業報告及び決算報告 評議員候補者の推薦 等
第2回	令和8年3月23日(月)	理事及び監事の選任 評議員候補者の推薦 監事の報酬の額 公益財団法人兵庫県住宅再建共済基金役員等の報酬、手当及び費用弁償に関する規程の一部改正 令和7年度補正予算、令和8年度事業計画及び収支予算報告

### (3) 評議員選定委員会の開催

回	開催日	議案等
第1回	令和7年6月2日(月)	評議員の選任
第2回	令和7年6月23日(月)	評議員の選任
第3回	令和7年12月22日(月)	評議員の選任
第4回	令和8年3月23日(月)	評議員の選任

### (4) 運営協議会の開催

回	開催日	議案等
第1回	令和7年11月26日(水)	兵庫県住宅再建共済制度の今後の制度運営について

## (5) 資産の管理・運用

当法人の令和8年3月末時点での資産は、15,906,787千円である。

このうち、共済給付金基金積立資産は15,204,449千円で、住宅再建分は14,418,181千円、家財再建分は786,268千円となっている。

この資産の運用については、外部委員を含めた「資金運用委員会」により、年間資金計画を作成し、安全かつ確実を基本として有利な運用に努めることとしており、中・長期資金は地方債等で運用し、給付金の支払に要する当面の資金は普通預金及び県のグループファイナンスで運用している。

(令和8年3月31日現在)

運用資金総額	15,886,313千円	〈(資産)15,906,787千円 — (未収利息等)20,474千円〉
〔 県債等運用	15,614,436千円	
〔 現金預金	271,877千円	

## 事業報告の附属明細書

### 1 評議員(令和8年3月31日現在)

氏名	他の役職等	備考
安満 真哉	兵庫県消防協会会長	
今井 良広	兵庫県商工会連合会専務理事	7.6.2 幸田 徹(前兵庫県商工会連合会専務理事)辞任 7.6.2 就任
岡田千賀子	兵庫県町議会議長会会長(播磨町議会議長)	7.6.23 松浦 崇志(前兵庫県町議会議長会会長)辞任 7.6.23 就任
久内麻佐行	兵庫県宅地建物取引業協会会長	
楠山 泰司	兵庫県商工会議所連合会専務理事	
酒井 隆明	兵庫県市長会会長(丹波篠山市長)	
谷勝 公代	兵庫県連合婦人会会長	
那須 健	日本労働組合総連合会兵庫県連合会会長	
西川 浩司	兵庫県市議会議長会会長(赤穂市議会議長)	7.6.2 土遠 孝昌(前兵庫県市議会議長会会長)辞任 7.6.2 就任 8.3.31 辞任 8.4.1 から 村岡 栄紀(兵庫県市議会議長会会長)就任
服部 洋平	兵庫県副知事	8.3.31 辞任 8.4.1 から 守本 真一(兵庫県副知事)就任
三木 健義	兵庫県建設業協会会長	
山口 晋平	兵庫県議会議長	7.6.23 浜田 知昭(前兵庫県議会議長)辞任 7.6.23 就任
山田 勝利	兵庫県連合自治会会長	
山名 宗悟	兵庫県町村会会長(神河町長)	7.12.21 庵途 典章(前兵庫県町村会会長)辞任 7.12.22 就任

### 2 役員(令和8年3月31日現在)

役員の種類	氏名	他の役職等	備考
理事(会長)	齋藤 元彦	兵庫県知事	
理事(副会長)	久元 喜造	神戸市長	
理事長	田中 孝幸		7.4.1 就任
業務執行理事	森下二三哉		8.3.31 辞任 8.4.1 から 奥見 啓五 就任
理事	戎 正晴	弁護士	
理事	大國 正美	神戸新聞社特別顧問	
理事	近藤 民代	神戸大学都市安全研究センター教授	
理事	住山 弘司	全労済関西統括本部 兵庫推進本部長	
理事	室崎 益輝	神戸大学名誉教授	8.3.31 辞任 8.4.1 から 山崎 栄一(関西大学教授) 就任
監事	加藤 秀昭	公認会計士・税理士	
監事	坂本 裕昭		8.3.31 辞任 8.4.1 から 野村 孝 就任

### 3 評議員選定委員(令和8年3月31日現在)

氏名	他の役職等	備考
澤田 雅浩	兵庫県立大学大学院減災復興政策研究科准教授(外部委員)	
村上 純二	日本公認会計士協会兵庫会会長(外部委員)	7.6.27 坂井 浩史(前日本公認会計士協会兵庫会会長) 辞任 7.6.27 就任
今井 良広	兵庫県商工会連合会専務理事	7.6.2 幸田 徹(前兵庫県商工会連合会専務理事) 辞任 7.6.23 就任
坂本 裕昭	兵庫県住宅再建共済基金監事	8.3.31 辞任 8.4.1 から 野村 孝 就任
宮崎 伸一	兵庫県住宅再建共済基金事務局参事	8.3.31 辞任 8.4.1 から 中嶋 嘉彦 就任

### 4 運営協議会委員(令和8年3月31日現在)

氏名	他の役職等	分野	備考
加藤 恵正	兵庫県立大学名誉教授	学識者	8.3.31 辞任 8.4.1 から 吉澤 卓哉(京都産業大学教授) 就任
河田 恵昭	関西大学社会安全学部特別任命教授 人と防災未来センター長		
近藤 民代	神戸大学市安全研究センター教授		
室崎 益輝	神戸大学名誉教授		8.3.31 辞任 8.4.1 から 木村 玲欧(兵庫県立大学・大学院教授) 就任
安満 真哉	兵庫県消防協会会長	住民代表 (NPO等)	
石井布紀子	特定非営利活動法人さくらネット代表理事		
中島 克元	神戸まちづくり協議会連絡会事務局長		
川崎 博也	兵庫県商工会議所連合会会頭	労働・経済 団体	
那須 健	日本労働組合総連合会兵庫県連合会会長		
住山 弘司	全労済関西統括本部兵庫推進本部長	共 済 保 険	
山村 栄二	兵庫県共済協同組合理事長		
村上 純二	日本公認会計士協会兵庫会会長	会計士	7.6.27 坂井 浩史(前日本公認会計士協会兵庫会会長) 辞任 7.6.27 就任
池田 頼昭	兵庫県防災監	行政	
井上 泰利	姫路市副市長		
根岸 芳之	神戸市建築住宅局長		8.3.31 辞任 8.4.1 から 増田 匡(神戸市建築住宅局長) 就任
前田 義人	神河町副町長		

令和7年度

決 算 報 告 書

自 令和 7 年4月 1日

至 令和 8 年3月31日

公益財団法人 兵庫県住宅再建共済基金

## 令和7年度決算の概要

- 1 兵庫県から「住宅再建共済制度運營業務」及び「住宅再建共済加入促進業務」を受託し、共済制度の運営、共済制度変更に係る加入者への周知及び継続加入意向確認などの普及啓発並びに加入促進に関する事業を実施した結果、委託料 167,866 千円を収入し、その全額を支出した。
- 2 給付金基金特別会計の一般正味財産は、住宅再建共済負担金として 749,887 千円、家財再建共済負担金として 56,455 千円を収入した。
- 3 住宅再建共済給付金としては、令和6年5月の大雨災害による被害に係る給付金 2,000 千円を給付した。家財再建共済給付金の給付はなかった。

(給付金内訳)

災害名称	住宅再建共済給付金	家財再建共済給付金	合計
令和6年5月大雨	2,000 千円	0 円	2,000 千円

- 4 一般会計の当期一般正味財産増減額は△716 千円であり、期首残高と合わせて期末残高は 691 千円となった。

給付金基金特別会計の当期一般正味財産増減額は 895,974 千円で、期首残高と合わせて期末残高は 15,224,050 千円となった。

### 正味財産増減総括表

(単位：千円)

項 目		一般会計	給付金基金特別会計
経 常 収 益	住宅再建共済制度運営等業務受託収益	<u>167,866</u>	0
	事務費受取負担金	61,626	0
	住宅共済受取負担金	0	<u>749,887</u>
	家財共済受取負担金	0	<u>56,455</u>
	受取利息等	5,586	94,952
	経常収益合計	234,078	897,974
経 常 費 用	普及啓発費	37,953	0
	収納管理費	31,807	0
	加入申込処理費	61,626	0
	住宅再建共済給付金支出	0	<u>2,000</u>
	家財再建共済給付金支出	0	<u>0</u>
	給与等人件費	77,062	0
	事務所運営費等	24,389	0
経常費用合計	232,837	2,000	
当期経常増減額		1,241	895,974
当期経常外増減額		△1,958	0
当期一般正味財産増減額		<u>△716</u>	<u>895,974</u>
一般正味財産期首残高		1,407	14,328,075
一般正味財産期末残高		<u>691</u>	<u>15,224,050</u>

※各項目の数字は四捨五入している。

貸借対照表総括表

令和8年3月31日現在

(単位：円)

科 目	公益目的事業会計			内部取引消去	合 計
	一般会計	住宅再建共済給付金 基金特別会計	家財再建共済給付金 基金特別会計		
<b>I 資産の部</b>					
1. 流動資産					
現金預金	46,993,523	90,258,357	44,611,200	0	181,863,080
未収収益	387,715	19,260,750	339,372	0	19,987,837
有価証券	0	400,000,000	0	0	400,000,000
前払金	448,840	0	0	0	448,840
仮払金	37,688	0	0	0	37,688
内部会計貸付金	19,803,456	68,274	1,300	△19,873,030	0
流動資産合計	67,671,222	509,587,381	44,951,872	△19,873,030	602,337,445
2. 固定資産					
(1) 基本財産					
基本財産積立資産	100,000,000	0	0	0	100,000,000
基本財産合計	100,000,000	0	0	0	100,000,000
(2) 特定資産					
共済給付金基金積立資産	0	14,418,181,056	786,268,435	0	15,204,449,491
特定資産合計	0	14,418,181,056	786,268,435	0	15,204,449,491
(3) その他固定資産					
その他固定資産合計	0	0	0	0	0
固定資産合計	100,000,000	14,418,181,056	786,268,435	0	15,304,449,491
資産合計	167,671,222	14,927,768,437	831,220,307	△19,873,030	15,906,786,936
<b>II 負債の部</b>					
1. 流動負債					
未払金	29,184,190	0	0	0	29,184,190
未払消費税等	5,980,900	0	0	0	5,980,900
前受金					
前受金（住宅共済）	30,965,225	470,598,775	0	0	501,564,000
前受金（家財共済）	235,150	0	44,536,750	0	44,771,900
預り金	545,723	0	0	0	545,723
内部会計借入金	69,424	19,727,856	75,750	△19,873,030	0
流動負債合計	66,980,612	490,326,631	44,612,500	△19,873,030	582,046,713
負債合計	66,980,612	490,326,631	44,612,500	△19,873,030	582,046,713
<b>III 正味財産の部</b>					
1. 指定正味財産					
寄附金	100,000,000	0	0	0	100,000,000
指定正味財産合計	100,000,000	0	0	0	100,000,000
（うち基本財産への充当額）	(100,000,000)	(0)	(0)	(0)	(100,000,000)
（うち特定資産への充当額）	(0)	(0)	(0)	(0)	(0)
2. 一般正味財産	690,610	14,437,441,806	786,607,807	0	15,224,740,223
（うち基本財産への充当額）	(0)	(0)	(0)	(0)	(0)
（うち特定資産への充当額）	(0)	(14,418,181,056)	(786,268,435)	(0)	(15,204,449,491)
正味財産合計	100,690,610	14,437,441,806	786,607,807	0	15,324,740,223
負債及び正味財産合計	167,671,222	14,927,768,437	831,220,307	△19,873,030	15,906,786,936

## 貸借対照表（総括）

令和8年3月31日現在

（単位：円）

科 目	当年度	前年度	増 減
<b>I 資産の部</b>			
1. 流動資産			
現金預金	181,863,080	134,883,206	46,979,874
未収収益	19,987,837	14,458,116	5,529,721
有価証券	400,000,000	500,000,000	△100,000,000
貯蔵品	0	3,000,000	△3,000,000
前払金	448,840	368,500	80,340
仮払金	37,688	0	37,688
流動資産合計	602,337,445	652,709,822	△50,372,377
2. 固定資産			
(1) 基本財産			
基本財産積立資産	100,000,000	100,000,000	0
基本財産合計	100,000,000	100,000,000	0
(2) 特定資産			
共済給付金基金積立資産	15,204,449,491	14,314,004,906	890,444,585
特定資産合計	15,204,449,491	14,314,004,906	890,444,585
(3) その他固定資産			
建物附属設備	0	2,049,300	△2,049,300
建物附属設備減価償却累計額	0	△91,535	91,535
その他固定資産合計	0	1,957,765	△1,957,765
固定資産合計	15,304,449,491	14,415,962,671	888,486,820
資産合計	15,906,786,936	15,068,672,493	838,114,443
<b>II 負債の部</b>			
1. 流動負債			
未払金	29,184,190	13,357,913	15,826,277
未払消費税等	5,980,900	3,330,000	2,650,900
前受金			
前受金（住宅共済）	501,564,000	571,707,000	△70,143,000
前受金（家財共済）	44,771,900	50,109,400	△5,337,500
預り金	545,723	685,920	△140,197
流動負債合計	582,046,713	639,190,233	△57,143,520
負債合計	582,046,713	639,190,233	△57,143,520
<b>III 正味財産の部</b>			
1. 指定正味財産			
寄附金	100,000,000	100,000,000	0
指定正味財産合計	100,000,000	100,000,000	0
（うち基本財産への充当額）	(100,000,000)	(100,000,000)	(0)
（うち特定資産への充当額）	(0)	(0)	(0)
2. 一般正味財産	15,224,740,223	14,329,482,260	895,257,963
（うち基本財産への充当額）	(0)	(0)	(0)
（うち特定資産への充当額）	(15,204,449,491)	(14,314,004,906)	(890,444,585)
正味財産合計	15,324,740,223	14,429,482,260	895,257,963
負債及び正味財産合計	15,906,786,936	15,068,672,493	838,114,443

## 貸借対照表（一般会計）

令和8年3月31日現在

（単位：円）

科 目	当年度	前年度	増 減
I 資産の部			
1. 流動資産			
現金預金	46,993,523	28,266,182	18,727,341
未収収益	387,715	387,715	0
貯蔵品	0	3,000,000	△3,000,000
前払金	448,840	368,500	80,340
仮払金	37,688	0	37,688
内部会計貸付金	19,803,456	19,559,461	243,995
流動資産合計	67,671,222	51,581,858	16,089,364
2. 固定資産			
(1) 基本財産			
基本財産積立資産	100,000,000	100,000,000	0
基本財産合計	100,000,000	100,000,000	0
(2) その他固定資産			
建物附属設備	0	2,049,300	△2,049,300
建物附属設備減価償却累計額	0	△91,535	91,535
その他固定資産合計	0	1,957,765	△1,957,765
固定資産合計	100,000,000	101,957,765	△1,957,765
資産合計	167,671,222	153,539,623	14,131,599
II 負債の部			
1. 流動負債			
未払金	29,184,190	13,357,913	15,826,277
未払消費税等	5,980,900	3,330,000	2,650,900
前受金			0
前受金（住宅共済）	30,965,225	34,393,550	△3,428,325
前受金（家財共済）	235,150	309,800	△74,650
預り金	545,723	685,920	△140,197
内部会計借入金	69,424	55,487	13,937
流動負債合計	66,980,612	52,132,670	14,847,942
負債合計	66,980,612	52,132,670	14,847,942
III 正味財産の部			
1. 指定正味財産			
寄附金	100,000,000	100,000,000	0
指定正味財産合計	100,000,000	100,000,000	0
（うち基本財産への充当額）	(100,000,000)	(100,000,000)	(0)
（うち特定資産への充当額）	(0)	(0)	(0)
2. 一般正味財産	690,610	1,406,953	△716,343
（うち基本財産への充当額）	(0)	(0)	(0)
（うち特定資産への充当額）	(0)	(0)	(0)
正味財産合計	100,690,610	101,406,953	△716,343
負債及び正味財産合計	167,671,222	153,539,623	14,131,599

## 貸借対照表（住宅再建共済給付金基金特別会計）

令和8年3月31日現在

（単位：円）

科 目	当年度	前年度	増 減
I 資産の部			
1. 流動資産			
現金預金	90,258,357	56,726,174	33,532,183
未収収益	19,260,750	13,817,478	5,443,272
有価証券	400,000,000	500,000,000	△100,000,000
内部会計貸付金	68,274	54,987	13,287
流動資産合計	509,587,381	570,598,639	△61,011,258
2. 固定資産			
(2) 特定資産			
共済給付金基金積立資産	14,418,181,056	13,589,904,331	828,276,725
特定資産合計	14,418,181,056	13,589,904,331	828,276,725
固定資産合計	14,418,181,056	13,589,904,331	828,276,725
資産合計	14,927,768,437	14,160,502,970	767,265,467
II 負債の部			
1. 流動負債			
前受金			
前受金（住宅共済）	470,598,775	537,313,450	△66,714,675
内部会計借入金	19,727,856	19,467,711	260,145
流動負債合計	490,326,631	556,781,161	△66,454,530
負債合計	490,326,631	556,781,161	△66,454,530
III 正味財産の部			
1. 指定正味財産			
指定正味財産合計	0	0	0
（うち特定資産への充当額）	(0)	(0)	(0)
2. 一般正味財産	14,437,441,806	13,603,721,809	833,719,997
（うち基本財産への充当額）	(0)	(0)	(0)
（うち特定資産への充当額）	(14,418,181,056)	(13,589,904,331)	(828,276,725)
正味財産合計	14,437,441,806	13,603,721,809	833,719,997
負債及び正味財産合計	14,927,768,437	14,160,502,970	767,265,467

貸借対照表（家財再建共済給付金基金特別会計）

令和8年3月31日現在

（単位：円）

科 目	当年度	前年度	増 減
<b>I 資産の部</b>			
1. 流動資産			
現金預金	44,611,200	49,890,850	△5,279,650
未収収益	339,372	252,923	86,449
内部会計貸付金	1,300	500	800
流動資産合計	44,951,872	50,144,273	△5,192,401
2. 固定資産			
(2) 特定資産			
共済給付金基金積立資産	786,268,435	724,100,575	62,167,860
特定資産合計	786,268,435	724,100,575	62,167,860
固定資産合計	786,268,435	724,100,575	62,167,860
資産合計	831,220,307	774,244,848	56,975,459
<b>II 負債の部</b>			
1. 流動負債			
前受金			
前受金（家財共済）	44,536,750	49,799,600	△5,262,850
内部会計借入金	75,750	91,750	△16,000
流動負債合計	44,612,500	49,891,350	△5,278,850
負債合計	44,612,500	49,891,350	△5,278,850
<b>III 正味財産の部</b>			
1. 指定正味財産			
指定正味財産合計	0	0	0
（うち特定資産への充当額）	(0)	(0)	(0)
2. 一般正味財産	786,607,807	724,353,498	62,254,309
（うち基本財産への充当額）	(0)	(0)	(0)
（うち特定資産への充当額）	(786,268,435)	(724,100,575)	(62,167,860)
正味財産合計	786,607,807	724,353,498	62,254,309
負債及び正味財産合計	831,220,307	774,244,848	56,975,459

正味財産増減計算書総括表  
令和7年4月1日から令和8年3月31日まで

(単位：円)

科 目	公益目的事業会計			合 計
	一般会計	住宅再建共済 給付金基金 特別会計	家財再建共済 給付金基金 特別会計	
I 一般正味財産増減の部				
1. 経常増減の部				
(1) 経常収益				
① 基本財産運用益				
基本財産受取利息	1,267,000	0	0	1,267,000
② 特定資産運用益				
特定資産受取利息				
住宅共済資産受取利息	3,293,860	82,232,831	0	85,526,691
家財共済資産受取利息	0	0	5,799,559	5,799,559
③ 受取委託料				
兵庫県受託収益	167,865,999	0	0	167,865,999
④ 共済負担金等収益				
事務費受取負担金	61,626,259	0	0	61,626,259
共済受取負担金				
住宅共済受取負担金	0	749,887,166	0	749,887,166
家財共済受取負担金	0	0	56,454,750	56,454,750
⑤ 雑収益				
受取利息				
住宅共済受取利息	0	3,600,000	0	3,600,000
雑収益	25,320	0	0	25,320
経常収益計	234,078,438	835,719,997	62,254,309	1,132,052,744
(2) 経常費用				
① 事業費				
普及啓発費	217,768,414	2,000,000	0	219,768,414
普及啓発費	37,953,215	0	0	37,953,215
収納管理費	31,807,182	0	0	31,807,182
加入申込処理費	61,626,259	0	0	61,626,259
共済給付費				
住宅共済給付費	0	2,000,000	0	2,000,000
家財共済給付費	0	0	0	0
給料手当	66,835,075	0	0	66,835,075
旅費交通費	809,165	0	0	809,165
通信運搬費	473,543	0	0	473,543
消耗品費	540,671	0	0	540,671
光熱水費等	402,997	0	0	402,997
賃借料	5,497,050	0	0	5,497,050
諸謝金	429,440	0	0	429,440
租税公課	10,982,480	0	0	10,982,480
雑費	411,337	0	0	411,337
② 管理費				
給料手当	15,068,602	0	0	15,068,602
給料手当	10,226,525	0	0	10,226,525
旅費交通費	29,119	0	0	29,119
通信運搬費	118,385	0	0	118,385
消耗品費	135,168	0	0	135,168
光熱水費等	100,749	0	0	100,749
賃借料	1,374,260	0	0	1,374,260
諸謝金	107,360	0	0	107,360
租税公課	2,745,620	0	0	2,745,620
雑費	102,834	0	0	102,834
会議費	128,582	0	0	128,582
経常費用計	232,837,016	2,000,000	0	234,837,016
当期経常増減額	1,241,422	833,719,997	62,254,309	897,215,728
2. 経常外増減の部				
(1) 経常外収益				
経常外収益計	0	0	0	0
(2) 経常外費用				
除却損失				
その他固定資産除却損	1,957,765	0	0	1,957,765
経常外費用計	1,957,765	0	0	1,957,765
当期経常外増減額	△1,957,765	0	0	△1,957,765
当期一般正味財産増減額	△716,343	833,719,997	62,254,309	895,257,963
一般正味財産期首残高	1,406,953	13,603,721,809	724,353,498	14,329,482,260
一般正味財産期末残高	690,610	14,437,441,806	786,607,807	15,224,740,223
II 指定正味財産増減の部				
一般正味財産への振替額	0	0	0	0
当期指定正味財産増減額	0	0	0	0
指定正味財産期首残高	100,000,000	0	0	100,000,000
指定正味財産期末残高	100,000,000	0	0	100,000,000
III 正味財産期末残高	100,690,610	14,437,441,806	786,607,807	15,324,740,223

正味財産増減計算書（総括）

令和7年4月1日から令和8年3月31日まで

（単位：円）

科目	当年度	前年度	増減
I 一般正味財産増減の部			
1. 経常増減の部			
(1) 経常収益			
① 基本財産運用益			
基本財産受取利息	1,267,000	1,267,000	0
② 特定資産運用益			
特定資産受取利息	91,326,250	66,395,480	24,930,770
③ 受取委託料			
兵庫県受託収益	167,865,999	122,190,000	45,675,999
④ 共済負担金等収益			
事務費受取負担金	61,626,259	63,920,634	△2,294,375
共済受取負担金	806,341,916	808,697,216	△2,355,300
⑤ 雑収益			
受取利息	3,600,000	200,011	3,399,989
雑収益	25,320	11,900	13,420
経常収益計	1,132,052,744	1,062,682,241	69,370,503
(2) 経常費用			
① 事業費			
普及啓発費	219,768,414	179,700,908	40,067,506
普及啓発費	37,953,215	11,681,324	26,271,891
収納管理費	31,807,182	11,994,884	19,812,298
加入申込処理費	61,626,259	63,920,634	△2,294,375
共済給付費	2,000,000	6,350,000	△4,350,000
給料手当	66,835,075	63,848,113	2,986,962
旅費交通費	809,165	1,785,808	△976,643
通信運搬費	473,543	3,471,590	△2,998,047
消耗品費	540,671	565,138	△24,467
修繕費	0	1,817,816	△1,817,816
光熱水費等	402,997	587,877	△184,880
賃借料	5,497,050	4,583,208	913,842
諸謝金	429,440	429,440	0
租税公課	10,982,480	8,172,880	2,809,600
減価償却費	0	73,228	△73,228
雑費	411,337	418,968	△7,631
② 管理費			
給料手当	15,068,602	15,125,887	△57,285
給料手当	10,226,525	9,939,045	287,480
旅費交通費	29,119	38,387	△9,268
通信運搬費	118,385	867,897	△749,512
消耗品費	135,168	141,281	△6,113
修繕費	0	454,454	△454,454
光熱水費等	100,749	146,968	△46,219
賃借料	1,374,260	1,145,805	228,455
諸謝金	107,360	107,360	0
租税公課	2,745,620	2,043,220	702,400
減価償却費	0	18,307	△18,307
雑費	102,834	104,742	△1,908
会議費	128,582	118,421	10,161
経常費用計	234,837,016	194,826,795	40,010,221
当期経常増減額	897,215,728	867,855,446	29,360,282
2. 経常外増減の部			
(1) 経常外収益			
経常外収益計	0	0	0
(2) 経常外費用			
指定正味財産への振替額	0	0	0
除却損失			
その他固定資産除却損	1,957,765	1,369,317	588,448
経常外費用計	1,957,765	1,369,317	588,448
当期経常外増減額	△1,957,765	△1,369,317	△588,448
当期一般正味財産増減額	895,257,963	866,486,129	28,771,834
一般正味財産期首残高	14,329,482,260	13,462,996,131	866,486,129
一般正味財産期末残高	15,224,740,223	14,329,482,260	895,257,963
II 指定正味財産増減の部			
一般正味財産への振替額	0	0	0
当期指定正味財産増減額	0	0	0
指定正味財産期首残高	100,000,000	100,000,000	0
指定正味財産期末残高	100,000,000	100,000,000	0
III 正味財産期末残高	15,324,740,223	14,429,482,260	895,257,963

正味財産増減計算書（一般会計）

令和7年4月1日から令和8年3月31日まで

（単位：円）

科 目	当年度	前年度	増減
I 一般正味財産増減の部			
1. 経常増減の部			
(1) 経常収益			
① 基本財産運用益			
基本財産受取利息	1,267,000	1,267,000	0
② 特定資産運用益			
特定資産受取利息			
住宅共済資産受取利息	3,293,860	0	3,293,860
③ 受取委託料			
兵庫県受託収益	167,865,999	122,190,000	45,675,999
④ 共済負担金等収益			
事務費受取負担金	61,626,259	63,920,634	△2,294,375
⑤ 雑収益			
雑収益	25,320	11,900	13,420
経常収益計	234,078,438	187,389,534	46,688,904
(2) 経常費用			
① 事業費	217,768,414	173,350,908	44,417,506
普及啓発費	37,953,215	11,681,324	26,271,891
収納管理費	31,807,182	11,994,884	19,812,298
加入申込処理費	61,626,259	63,920,634	△2,294,375
給料手当	66,835,075	63,848,113	2,986,962
旅費交通費	809,165	1,785,808	△976,643
通信運搬費	473,543	3,471,590	△2,998,047
消耗品費	540,671	565,138	△24,467
修繕費	0	1,817,816	△1,817,816
光熱水費等	402,997	587,877	△184,880
賃借料	5,497,050	4,583,208	913,842
諸謝金	429,440	429,440	0
租税公課	10,982,480	8,172,880	2,809,600
減価償却費	0	73,228	△73,228
雑費	411,337	418,968	△7,631
② 管理費	15,068,602	15,125,887	△57,285
給料手当	10,226,525	9,939,045	287,480
旅費交通費	29,119	38,387	△9,268
通信運搬費	118,385	867,897	△749,512
消耗品費	135,168	141,281	△6,113
修繕費	0	454,454	△454,454
光熱水費等	100,749	146,968	△46,219
賃借料	1,374,260	1,145,805	228,455
諸謝金	107,360	107,360	0
租税公課	2,745,620	2,043,220	702,400
減価償却費	0	18,307	△18,307
雑費	102,834	104,742	△1,908
会議費	128,582	118,421	10,161
経常費用計	232,837,016	188,476,795	44,360,221
当期経常増減額	1,241,422	△1,087,261	2,328,683
2. 経常外増減の部			
(1) 経常外収益			
経常外収益計	0	0	0
(2) 経常外費用			
除却損失			
その他固定資産除却損	1,957,765	1,369,317	588,448
経常外費用計	1,957,765	1,369,317	588,448
当期経常外増減額	△1,957,765	△1,369,317	△588,448
当期一般正味財産増減額	△716,343	△2,456,578	1,740,235
一般正味財産期首残高	1,406,953	3,863,531	△2,456,578
一般正味財産期末残高	690,610	1,406,953	△716,343
II 指定正味財産増減の部			
一般正味財産への振替額	0	0	0
当期指定正味財産増減額	0	0	0
指定正味財産期首残高	100,000,000	100,000,000	0
指定正味財産期末残高	100,000,000	100,000,000	0
III 正味財産期末残高	100,690,610	101,406,953	△716,343

正味財産増減計算書（住宅再建共済給付金基金特別会計）

令和7年4月1日から令和8年3月31日まで

（単位：円）

科 目	当年度	前年度	増減
I 一般正味財産増減の部			
1. 経常増減の部			
(1) 経常収益			
① 特定資産運用益			
特定資産受取利息			
住宅共済資産受取利息	82,232,831	63,717,803	18,515,028
② 共済負担金等収益			
共済受取負担金			
住宅共済受取負担金	749,887,166	752,439,816	△2,552,650
③ 雑収益			
受取利息			
住宅共済受取利息	3,600,000	200,011	3,399,989
経常収益計	835,719,997	816,357,630	19,362,367
(2) 経常費用			
共済給付費			
住宅共済給付費	2,000,000	6,100,000	△4,100,000
経常費用計	2,000,000	6,100,000	△4,100,000
当期経常増減額	833,719,997	810,257,630	23,462,367
2. 経常外増減の部			
(1) 経常外収益			
経常外収益計	0	0	0
(2) 経常外費用			
経常外費用計	0	0	0
当期経常外増減額	0	0	0
当期一般正味財産増減額	833,719,997	810,257,630	23,462,367
一般正味財産期首残高	13,603,721,809	12,793,464,179	810,257,630
一般正味財産期末残高	14,437,441,806	13,603,721,809	833,719,997
II 指定正味財産増減の部			
当期指定正味財産増減額	0	0	0
指定正味財産期首残高	0	0	0
指定正味財産期末残高	0	0	0
III 正味財産期末残高	14,437,441,806	13,603,721,809	833,719,997

正味財産増減計算書（家財再建共済給付金基金特別会計）

令和7年4月1日から令和8年3月31日まで

（単位：円）

科 目	当年度	前年度	増減
I 一般正味財産増減の部			
1. 経常増減の部			
(1) 経常収益			
① 特定資産運用益			
特定資産受取利息			
家財共済資産受取利息	5,799,559	2,677,677	3,121,882
② 共済負担金等収益			
共済受取負担金			
家財共済受取負担金	56,454,750	56,257,400	197,350
経常収益計	62,254,309	58,935,077	3,319,232
(2) 経常費用			
共済給付費			
家財共済給付費	0	250,000	△250,000
経常費用計	0	250,000	△250,000
当期経常増減額	62,254,309	58,685,077	3,569,232
2. 経常外増減の部			
(1) 経常外収益			
経常外収益計	0	0	0
(2) 経常外費用			
経常外費用計	0	0	0
当期経常外増減額	0	0	0
当期一般正味財産増減額	62,254,309	58,685,077	3,569,232
一般正味財産期首残高	724,353,498	665,668,421	58,685,077
一般正味財産期末残高	786,607,807	724,353,498	62,254,309
II 指定正味財産増減の部			
当期指定正味財産増減額	0	0	0
指定正味財産期首残高	0	0	0
指定正味財産期末残高	0	0	0
III 正味財産期末残高	786,607,807	724,353,498	62,254,309

財務諸表に対する注記

1. 重要な会計方針

- (1) 有価証券の評価基準及び評価方法  
満期保有目的の債券は、償却原価法によっている。
- (2) 消費税等の会計処理  
消費税等の会計処理は、税込方式を採用している。

2. 基本財産及び特定資産の増減額及びその残高

基本財産及び特定資産の増減額及び残高は、次のとおりである。

(単位：円)

科目	前期末残高	当期増加額	当期減少額	当期末残高
基本財産				
基本財産積立資産	100,000,000	0	0	100,000,000
小計	100,000,000	0	0	100,000,000
特定資産				
共済給付金基金積立資産	14,314,004,906	890,444,585	0	15,204,449,491
小計	14,314,004,906	890,444,585	0	15,204,449,491
合計	14,414,004,906	890,444,585	0	15,304,449,491

3. 基本財産及び特定資産の財源等の内訳

基本財産及び特定資産の財源等の内訳は、次のとおりである。

(単位：円)

科目	当期末残高	〔うち指定止 味財産〕	〔うち一般正味財産 からの充当額〕	〔うち負債に 対応する額〕
基本財産				
基本財産積立資産	100,000,000	(100,000,000)	(0)	-
小計	100,000,000	(100,000,000)	(0)	-
特定資産				
共済給付金基金積立資産	15,204,449,491	(0)	(15,204,449,491)	(0)
小計	15,204,449,491	(0)	(15,204,449,491)	(0)
合計	15,304,449,491	(100,000,000)	(15,204,449,491)	(0)

4. 満期保有目的債券の内訳並びに帳簿価額、時価及び評価損益

満期保有目的債券の内訳並びに帳簿価額、時価及び評価損益は以下のとおりである。

(単位：円)

種類及び銘柄	帳簿価額	時価	評価損益
兵庫県債(27-2)	100,000,000	—	—
〃 (H28年度第2回公募公債)	552,900,000	497,665,290	△55,234,710
〃 (H28年度第3回公募公債)	115,840,000	103,608,338	△12,231,662
〃 (H29年度第14回公募公債)	600,000,000	542,863,200	△57,136,800
〃 (H29年度第5回公募公債)	484,400,000	427,862,769	△56,537,231
〃 (H29年度第18回公債)	244,500,000	220,123,350	△24,376,650
〃 (H30年度第2回公募公債)	267,950,000	250,377,839	△17,572,161
〃 (H30年度第14回公債)	681,600,000	597,013,440	△84,586,560
〃 (R元年度第19回公債)	177,800,000	144,391,380	△33,408,620
〃 (R元年度第8回公募公債)	700,000,000	592,608,800	△107,391,200
〃 (R2年度第9回公募公債)	534,310,000	451,545,381	△82,764,619
広島県債(R3年度第2回公募公債)	200,000,000	134,030,000	△65,970,000
奈良県債(R3年度第3回公募公債)	155,000,000	127,131,000	△27,869,000
大阪府債(R3年度第21回公募公債)	100,000,000	67,030,000	△32,970,000
兵庫県債(R3年度第11回公募公債)	400,000,000	329,273,760	△70,726,240
福岡県債(R3年度第2回公募公債)	94,120,000	77,795,827	△16,324,173
京都市債(R3年度第5回公募公債)	94,120,000	77,787,356	△16,332,644
兵庫県債(R3年度第10回公募公債)	100,000,000	90,130,000	△9,870,000
京都府債(R4年度第2回公募公債)	253,846,200	211,098,500	△42,747,700
千葉県債(R4年度第32回公募公債)	100,000,000	69,654,700	△30,345,300

【基本財産】

(次ページへ続く)

(前ページからの続き)

(単位：円)

種類及び銘柄	帳簿価額	時価	評価損益
千葉県債(R4年度第16回公募公債)	82,500,000	68,508,000	△13,992,000
奈良県債(R4年度第2回公募公債)	100,000,000	69,453,900	△30,546,100
兵庫県債(R4年度第12回公募公債)	260,550,000	216,282,555	△44,267,445
兵庫県債(R4年度第43回公募公債)	300,000,000	208,910,000	△91,090,000
熊本県債(R4年度第1回公募公債)	82,500,000	68,293,500	△14,206,500
千葉市債(R4年度第3回公募公債)	82,500,000	68,028,840	△14,471,160
兵庫県債(R4年度第44回公募公債GB)	400,000,000	285,100,000	△114,900,000
兵庫県債(R4年度第8回公募公債)	200,000,000	183,370,000	△16,630,000
埼玉県債(R5年度第2回公募公債)	100,000,000	90,206,500	△9,793,500
兵庫県債(R5年度第2回公募公債)	500,000,000	450,558,500	△49,441,500
兵庫県債(R5年度第4回公募公債GB)	100,000,000	89,790,000	△10,210,000
兵庫県債(R5年度第5回公募公債)	400,000,000	360,553,400	△39,446,600
共同発行地方債(R5年度第249回公募公債)	500,000,000	446,993,800	△53,006,200
共同発行地方債(R5年度第251回公募公債)	300,000,000	268,430,000	△31,570,000
日本政策投資銀行社債(R6年度第185回)	100,000,000	89,440,000	△10,560,000
兵庫県債(R6年度第2回公募公債)	300,000,000	269,714,600	△30,285,400
東日本高速道路社債(R6年度第112回)	200,000,000	178,500,000	△21,500,000
新関西国際空港社債(R6年度第39回)	100,000,000	91,340,000	△8,660,000
西日本高速道路社債(R6年度第95回)	200,000,000	178,500,000	△21,500,000
成田国際空港社債(R6年度第59回)	100,000,000	91,120,000	△8,880,000
東日本高速道路社債(R7年度第121回)	500,000,000	458,231,100	△41,768,900
兵庫県債(R7年度第2回公募公債)	300,000,000	279,269,200	△20,730,800
西日本高速道路社債(R7年度第103回)	600,000,000	584,550,000	△15,450,000
東日本高速道路社債(R7年度第123回)	400,000,000	388,272,000	△11,728,000
日本政策投資銀行社債(R7年度第208回)	100,000,000	99,260,000	△740,000
都市再生機構(R7年度第112回都市再生債券)	200,000,000	199,560,000	△440,000
兵庫県住宅供給公社債(R2年度第43回)	200,000,000	183,076,600	△16,923,400
〃(R3年度第46回)	300,000,000	300,000,000	0
〃(R3年度第47回)	300,000,000	300,000,000	0
〃(R4年度第50回)	500,000,000	500,000,000	0
〃(R5年度第53回)	500,000,000	500,000,000	0
〃(R6年度第56回)	450,000,000	436,141,350	△13,858,650
〃(R7年度第58回)	200,000,000	200,000,000	0
兵庫県道路公社債(R7年度第14回)	700,000,000	698,110,000	△1,890,000
合 計	15,614,436,200	13,911,554,776	△1,602,881,424

## 5. その他

複数年一括支払により収入した共済負担金の前受金（流動負債）については、現金預金及び有価証券（流動資産）で管理・運用しており、その運用益は受取利息収入に計上している。

## 附属明細書

基本財産及び特定資産の明細は、財務諸表に対する注記2のとおり

財 産 目 録  
令和8年3月31日現在

(単位：円)

貸借対照表科目		場所・物量等	使用目的等	金額
(流動資産)	現金預金	普通預金 三井住友銀行 神戸公務部1	運転資金及び共済事務費負担金の前受金	46,993,523
		三井住友銀行 神戸公務部2	共済受取負担金の前受金等	98,229,415
		ゆうちょ銀行 大阪貯金事務センター	〃	36,640,142
	未収収益	基本財産、事業財産の運用収益	未収利息	19,987,837
	有価証券	兵庫県道路公社債	前受金(共済負担金)	400,000,000
	前払金	事務所賃借料 パソコンソフトウェア利用料	令和8年4月分 令和8年4月分～8月分	368,500 80,340
仮払金	3月分給与の欠勤による減額分	令和8年4月給与で調整	37,688	
流動資産合計				602,337,445
(固定資産)	基本財産	兵庫県債	公益目的保有財産であり、運用益を公益目的事業及び管理運営の用に供している。	100,000,000
特定資産	共済給付金基金積立資産	普通預金 三井住友銀行 神戸公務部2	公益目的事業の積立資産(共済負担金及びその運用益)であり、特定費用準備資金として管理している。	74,402,425
		ゆうちょ銀行 大阪貯金事務センター	〃	15,610,866
		兵庫県債	〃	7,619,850,000
		大阪府債	〃	100,000,000
		京都府債	〃	253,846,200
		奈良県債	〃	255,000,000
		広島県債	〃	200,000,000
		福岡県債	〃	94,120,000
		熊本県債	〃	82,500,000
		千葉県債	〃	182,500,000
		京都市債	〃	94,120,000
		千葉市債	〃	82,500,000
		埼玉県債	〃	100,000,000
		共同発行地方債	〃	800,000,000
		(株)日本政策投資銀行社債	〃	200,000,000
		東日本高速道路(株)社債	〃	1,100,000,000
		新関西国際空港(株)社債	〃	100,000,000
		西日本高速道路(株)社債	〃	800,000,000
		成田国際空港(株)社債	〃	100,000,000
		都市再生機構都市再生債券	〃	200,000,000
兵庫県住宅供給公社債	〃	2,450,000,000		
兵庫県道路公社債	〃	300,000,000		
固定資産合計				15,304,449,491
資産合計				15,906,786,936
(流動負債)	未払金	共済制度運営に対する未払額	共済制度運営に対する未払金	29,184,190
	未払消費税等	税務署等に対する未払消費税額	確定申告時消費税納税額	5,980,900
	前受金	共済加入者	複数年一括支払加入者からの前受金	546,335,900
	預り金	税務署等に対する未払額	役職員に係る所得税等	545,723
流動負債合計				582,046,713
負債合計				582,046,713
正味財産				15,324,740,223

投資有価証券  
15,114,436,200