

県民会館の概要

1 設置目的

県民福祉と文化の向上を図るため、昭和43年に設置。
この設置目的に基づき、音楽発表会、各種美術展などの県民の教養文化の向上のための催しや、セミナー、会議などの諸会合、公共的団体の事務所などに利用されている。

2 変遷

- 昭和 41年 兵庫県民会館着工
 - ・兵庫県政 100 周年事業
- 43年 兵庫県民会館開館
 - ・総合的な県民の文化活動の拠点
 - ・ホール、多目的展示室（ギャラリー）、会議室、結婚式場、茶室、宿泊施設など県民に開かれた会館としてオープン
- 57年 宿泊業務を終了
- 平成 7年 阪神・淡路大震災により臨時休館するも、震災応急復旧工事後の4月に一部開館
 - 8年 震災復旧のための本格工事により1月から翌年3月まで休館
 - 9年 リニューアルオープン
 - 12年 結婚式場業務の終了
 - 29年 (公財) 兵庫県芸術文化協会創立 50 周年記念式典を実施 (県民会館 50 年)

3 施設の概要

所在地	神戸市中央区下山手通4丁目16番3号
設置年月	昭和43年7月13日（直近の大規模改修：平成9年3月）
経過年数	50年（大規模改修からの経過年数:21年）
設置根拠	兵庫県民会館の設置及び管理に関する条例
設置目的	県民の福祉と文化の向上
業務	① 県民の教養文化の向上のための催しに施設をその利用に供すること ② 県民の諸会合のために施設をその利用に供すること ③ 公共的団体の事務所として施設を県民の利用に供すること ④ 前3号に掲げるもののほか、会館の目的を達成するために必要な業務
建物概要	鉄骨鉄筋コンクリート造 地上12階、塔屋2階、地下3階 延床面積：本館 15,082.08㎡、車庫 1,196.86㎡
施設内容	けんみんホール1（収容360人）、パルテホール1（収容150人）、会議室18、集会室3、宴会室3、アートギャラリー4、駐車場、団体事務室
便利施設	喫茶（1階）、食堂・理容室（地下1階）
利用可能日・可能時間	休館日以外 休館日：12月29日～1月3日、4月の第3月曜日、6月及び8月の第3日曜日 利用時間 9時～22時

① 貸会議室等

階	室名	定員(人)	面積(m ²)	利用内容
12	1201	20	55	委員会、会議など
	1202	54	86	セミナー、会議、説明会など
	1203	21	39	
11	パルテホール	150	347	講演会、研修会、パーティーなど（絨毯敷きのフラットなホール）
	1101	18	30	セミナー、会議、説明会など
	1102	15	21	
	1103	15	27	
	茶室（和室）	15	50	縁側と水屋のついた、茶室
10	1001	36	54	セミナー、会議、説明会など
	福	90	125	セミナー、会議、説明会、会食やパーティーなど
9	けんみんホール	360	394	音楽発表会、講演会、学会、研修会、映画上映など、多目的な利用に対応できるホール（階段状固定席、前方部分は可動席配置可）
	901	36	55	セミナー、会議、説明会など
	902	54	89	
	903	24	46	
7	鶴	36	106	セミナー、会議、説明会、会食やパーティーなど
	亀	36	97	
	らん	20	36	セミナー、会議、説明会など
	きく	12	16	
	ぼたん	18	36	
	ばら	18	36	セミナー、会議、説明会など
	ゆり（和室）	6	20	会議、教室など
	さつき（和室）	6	23	
3	301	18	41	セミナー、会議、説明会など
	302	20	45	
	303	90	176	
2	大展示室	—	346	アートギャラリー
	中展示室	—	176	
	小展示室	—	50	
1	特別展示室	—	78	若手芸術家等の育成支援、芸術文化情報の提供
	アーティストサロン	—	45	
B1	B101	20	46	少人数での会議など
合計			2,791	

- ② 貸事務所 入居団体 22 団体 (3,339.50 ㎡)
 - ③ 貸倉庫 647.70 ㎡
 - ④ 共用部分 約 8,200 ㎡ (ロビー、食堂、理髪店、通路、EV等)
- ①～④ 合計 約 15,000 ㎡
- ⑤ 車庫 (内 訳)
鉄筋コンクリート造、地上1階
面積：1,196.86 ㎡
 - ・ 附属駐車場 (42 台) 屋上
 - ・ 専用車庫 (43 台) 1 階

4 利用状況

① 施設利用者数

H21	H22	H23	H24	H25	H26	H27	H28	H29
541,705 人	543,780 人	543,686 人	550,632 人	540,598 人	506,480 人	521,555 人	535,692 人	526,857 人
(H21年度 比)	100.4%	100.4%	101.6%	99.8%	93.5%	96.3%	98.9%	97.3%

② 会議室等利用状況

(平成29年度、()は28年度)

区分 時間帯	会議室(18室)			和室(3室)			福・鶴・亀(3室)			パルテホール(1室)			けんみんホール(1室)			計		
	利用可能回数	利用回数	利用率	利用可能回数	利用回数	利用率	利用可能回数	利用回数	利用率	利用可能回数	利用回数	利用率	利用可能回数	利用回数	利用率	利用可能回数	利用回数	利用率
1日単位	(6,514)	(4,883)	(75.0)	(1,065)	(732)	(68.7)	(1,065)	(768)	(72.1)	(355)	(247)	(69.6)	(355)	(248)	(69.9)	(9,354)	(6,878)	(73.5)
	6,390	4,717	73.8	1,065	693	65.1	1,065	745	70.0	355	243	68.5	355	255	71.8	9,230	6,653	72.1
9～12時	(6,514)	(2,896)	(44.5)	(1,065)	(419)	(39.3)	(1,065)	(447)	(42.0)	(355)	(184)	(51.8)	(355)	(188)	(53.0)	(9,354)	(4,134)	(44.2)
	6,390	2,735	42.8	1,065	337	31.6	1,065	426	40.0	355	160	45.1	355	185	52.1	9,230	3,843	41.6
13～17時	(6,514)	(4,445)	(68.2)	(1,065)	(558)	(52.4)	(1,065)	(716)	(67.2)	(355)	(226)	(63.7)	(355)	(227)	(63.9)	(9,354)	(6,172)	(66.0)
	6,390	4,215	66.0	1,065	606	56.9	1,065	695	65.3	355	231	65.1	355	233	65.6	9,230	5,980	64.8
18～22時	(6,514)	(1,644)	(25.2)	(1,065)	(297)	(27.9)	(1,065)	(224)	(21.0)	(355)	(82)	(23.1)	(355)	(68)	(19.2)	(9,354)	(2,315)	(24.7)
	6,390	1,603	25.1	1,065	201	18.9	1,065	194	18.2	355	76	21.4	355	95	26.8	9,230	2,169	23.5
計	(19,542)	(8,985)	(46.0)	(3,195)	(1,274)	(39.9)	(3,195)	(1,387)	(43.4)	(1,065)	(492)	(46.2)	(1,065)	(483)	(45.4)	(28,062)	(12,621)	(45.0)
	19,170	8,553	44.6	3,195	1,144	35.8	3,195	1,315	41.2	1,065	467	43.8	1,065	513	48.2	27,690	11,992	43.3

③ アートギャラリー利用状況

(平成29年度、()は28年度)

区分	1階		2階		計
	特別展示室	大展示室	中展示室	小展示室	
利用可能日数	(355)	(355)	(355)	(355)	(1,420)
	327	327	327	327	1,308
利用日数	(176)	(286)	(271)	(159)	(892)
	170	248	195	116	729
利用率	(49.6)	(80.6)	(76.3)	(44.8)	(62.8)
	52.0	75.8	59.6	35.5	55.7

5 主催事業等

(1) 芸術文化協会関係事業

① 表彰事業

- ア ふるさと文化賞の贈呈
地域において長年伝統文化の継承、ふるさと文化の高揚に多大な貢献をされた方々を顕彰する。
- イ 亀高文子記念一赤艸社賞の贈呈
絵画の創作を通じて、県民文化の高揚に功績のあった女性洋画家を顕彰する。
- ウ 坂井時忠音楽賞の贈呈
県内における音楽活動に優れた業績をあげ、将来の活躍が期待される音楽家を奨励する。受賞者の発表の場として、記念リサイタルをけんみんホールで開催する。
- エ ひょうごアーティストサロン賞の贈呈
ひょうごアーティストサロンの事業に積極的に参加し、将来一層の活躍が期待される新進・若手芸術家及びサロンの企画・運営に協力的な指導者の方々を顕彰する。

② コンクール、展示事業

- ア 全国手工芸コンクール in ひょうご
ふだんの生活から創りだされた、ぬくもりのある作品を募集する全国でも珍しい女性対象のコンクールを実施する。
- イ 兵庫ふれあい美術展
県内から日本画・洋画・彫刻・工芸・書・写真を公募し、優秀作品を表彰する。
- ウ 鈴懸の径絵画展
自ら絵画の創作活動に親しむアマチュアの発表・交流の場となる公募展として開催する。
- エ 兵庫県民会館文化教室総合展
県民会館で実施されている文化教室の作品を一堂に集めPRするとともに、受講生の交流、賑わいを醸成する。
- オ ひょうご子どもの作文と詩コンクール
学校や遊び、友だちづきあい、町、家庭での身近なできごとなどを書いた未発表の作文と詩を、広く県内小学生へ公募し、優秀作品の表彰を行う。

③ 講座・体験等事業

- ア 兵庫県生活文化大学
日々の暮らしに喜び、感動を求め、歴史や文化に深い関心を寄せる県民の学習意欲に応えるため、多彩な講座で構成する兵庫県生活文化大学を開催する。
(講座：文化財、考古学座、日本美術、西洋美術、ふるさと歴史等)
- イ ふるさと兵庫の地域学
兵庫県文化賞受賞者を講師に迎え、講座「兵庫県の歴史について」を開催する。
- ウ 文化教室
県民会館で実施されている、美術・書道等さまざまなジャンルの文化教室を紹介し、斡旋する(美術11、工芸・手工芸5、書道9、華道2、茶道2、音楽4、くらしと趣味6)。

- ④ アーティストサロンの運営を通じた新進・若手アーティスト等の育成・支援
 県民会館内の「ひょうごアーティストサロン」に芸術文化コーディネーターを配して、新進・若手芸術家等に対する相談・助言や、発表の機会と場の提供を行うなど、新進・若手芸術家の育成支援と地域における芸術文化活動の活性化を図る。

ア 芸術文化関係者の交流・連携の促進

イ 相談・助言の実施

ウ 親しみやすい芸術文化の普及

- ・県民会館ロビーコンサート

エ 若手アーティストの育成・支援

- ・新進美術家作品展の開催
- ・新進音楽家演奏会の開催
- ・パフォーマー・フェスティバルの開催

オ 新進芸術家育成事業の実施

- ・新進芸術家育成プロジェクト・リサイタルシリーズの開催

(2) その他の県関係事業

① 講座事業

ア ひょうご講座

高度な研究成果や専門的知識を得たいという学習ニーズに応えるため、県内の大学や研究機関等と連携して、テーマ性を明確にした大学教養レベルの連続講座を開講する。

- ・テーマ： 防災・復興、地球環境、地域創生、国際理解、政治・経済（5分野）
- ・開催時期： 9月上旬～11月下旬（10回）（週1回）（平日の夜間）
- ・定員： 各分野とも40名
- ・主催： （公財）ひょうご震災記念21世紀研究機構

6 入居団体一覧表

平成30年4月1日現在

階	団体名	面積 (㎡)	倉庫面積 (㎡)
14F	(一社)兵庫県退職公務員連盟	22.93	—
8F	(公財)兵庫県青少年本部	178.08	33.39
	(一財)野外活動協会	51.90	—
	日本ボーイスカウト兵庫連盟	107.45	—
	(一財)ガールスカウト兵庫県支部	42.26	—
	兵庫県町村会（議長会、退職手当組合含む）	348.16	70.77
7F	ユース・ホステル協会	157.84	—
	青年洋上大学同窓会		—
	青少年交流プラザ(青少年本部)		—
6F	(公財)兵庫県芸術文化協会	314.90	29.40
	(公財)兵庫県体育協会	235.18	22.66
	兵庫県市長会	94.73	8.70
	(公財)兵庫県市町村振興協会		
	兵庫県市町村職員共済組合	66.01	—
5F	兵庫県市町村職員共済組合	685.40	168.46
4F	県民情報センター	391.72	14.21
	(公財)兵庫県老人クラブ連合会	76.19	14.21
	(公財)兵庫県消防協会	54.97	17.52
	(公財)兵庫県危険物安全協会		
	兵庫県消防共助会		
	(一社)兵庫県消防設備保守協会	55.65	—
	兵庫県生活協同組合連合会	66.21	17.52
3F	兵庫県中小企業団体中央会	202.13	27.66
	(公財)兵庫県青少年本部 ひょうご出会いサポートセンター	143.00	—
1F	(公財)兵庫県芸術文化協会	44.79	—
倉庫のみ利用		—	223.2
合計		3,339.50	647.70

7 利用者アンケート

調査時期：平成30年7月5日(木)～7月19日(木)

① アンケート対象者

性別	男性	女性	総数	
	26 52.0%	24 48.0%	50	

年齢	10代	20代	30代	40代	50代	60代	70歳以上	総数
	0 0.0%	8 16.0%	4 8.0%	14 28.0%	9 18.0%	10 20.0%	5 10.0%	50

職業	会社員	公務員	自営	パート アルバイト	学生	無職	その他	総数
	16 32.0%	11 22.0%	2 4.0%	6 12.0%	0 0.0%	9 18.0%	6 12.0%	50

地域	神戸	阪神	東・北播磨	中・西播磨	但馬	丹波	淡路	県外	総数
	35 70.0%	2 4.0%	4 8.0%	2 4.0%	0 0.0%	0 0.0%	1 2.0%	6 12.0%	50

※東京・鹿児島など

② 利用状況

初めて	年1回	月1回	週1回	総数
6 12.5%	14 29.2%	25 52.0%	3 6.3%	48

1年以内	1年～5年	5年～10年	10年以上
5	13	4	6

評価： 5：大変満足 4：やや満足 3：普通 2：やや不満 1：大変不満

③ 開館日・開館時間

5	4	3	2	1	総数	平均値
24 48.0%	14 28.0%	12 24.0%	0 0.0%	0 0.0%	50	4.24

④ 施設・サービス内容

5	4	3	2	1	総数	平均値
19 38.0%	20 40.0%	10 20.0%	1 2.0%	0 0.0%	50	4.14

⑤ 施設の清潔さ(清掃状況等)

5	4	3	2	1	総数	平均値
22 44.0%	15 30.0%	11 22.0%	1 2.0%	1 2.0%	50	4.12

⑥ 職員・スタッフの対応

5	4	3	2	1	総数	平均値
26 52.0%	17 34.0%	7 14.0%	0 0.0%	0 0.0%	50	4.38

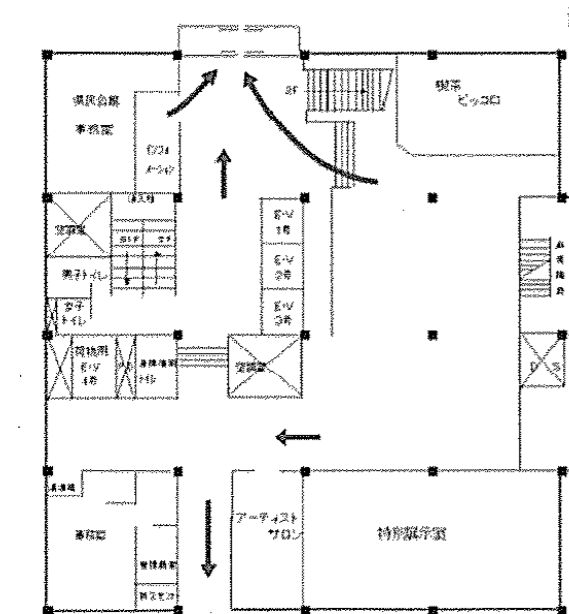
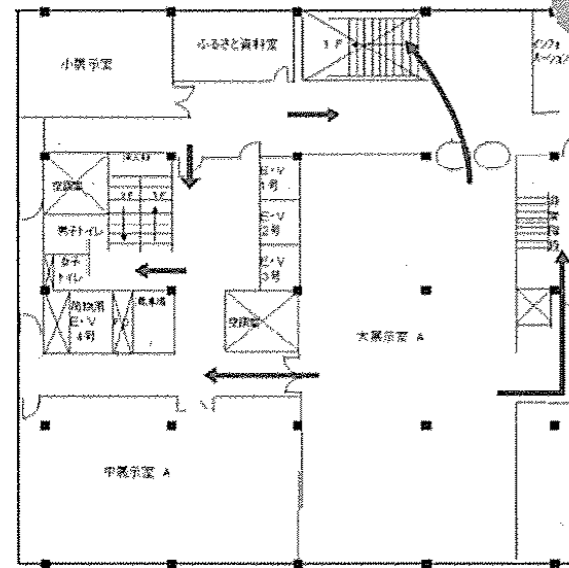
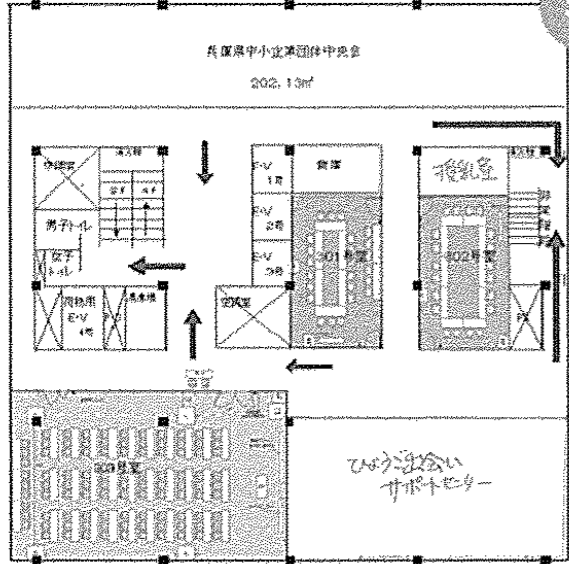
⑦ 施設全体の満足度について

5	4	3	2	1	総数	平均値
20 40.0%	19 38.0%	10 20.0%	1 2.0%	0 0.0%	50	4.16

⑧ 自由意見

- ・清潔で部屋も小じんまりしており、気に入りました。(60代女性)
- ・すべて満足です。(40代男性)
- ・現在のサービスにとっても満足致しておりますこれからもよろしくお願ひ申し上げます。
(901号室70代女性)
- ・お部屋及び会議室、集合会議室すべて満足しています。(70代男性)
- ・皆様の対応もとても行き届いておられ、とても気持ち良く使用させていただいています。
(さつき利用70代女性)
- ・会場のセッティングサービスを考えてほしい。
- ・午後を2つの時間帯に分けて、安く利用できるようにしてほしい。(60代男性)
- ・お茶室を利用させて頂いております。清掃も良くしていただいて気持ちよく利用しておりますが水屋の施設の荒れ様が少し直して頂けたらと思っております。(60代女性)
- ・駐車場が少ない。(50代男性)
- ・プロジェクターを多数用意してほしい。(50代男性)
- ・プロジェクターを増やしてほしい。(50代男性)
- ・Wifiが使えるようにしてほしい。プロジェクターやスクリーンの貸出しをしてほしい。
(40代男性)
- ・空調の調整が出来ない。(B101号室50代女性)
- ・部屋にゴミ箱がない。(60代男性)

兵庫県民会館フロアガイド



12階		
11階	ホール 会議室	ホール、会議室、茶室
10階		
9階		
8階	事務室	(公財)兵庫県青少年本部 他
7階	会議室 事務室	会議室・青少年交流プラザ 他
6階		(公財)兵庫県芸術文化協会 他
5階	事務室	兵庫県市町村職員共済組合
4階		県民情報センター・(公財)兵庫県消防協会 他
3階	会議室 事務室	会議室・ひょうご出会いサポートセンター
2階	展示室	展示室、ふるさと資料室
1階	展示室 喫茶店 駐車場 等	フロント・ひょうごアーティストサロン・特別展示室・喫茶店・駐車場 他
地下1階	会議室 レストラン 等	会議室・レストラン・理容室

