

3 西沢ツールによる GTFS-JPデータの更新

前提

- 既存のGTFS-JPデータは西沢ツールで作成されたものである
- 既存のGTFS-JPデータを作成した西沢ツールのファイルがある

データ更新のタイミング

- データの有効期間が切れるとき
- ダイヤ改正（時刻改正、路線変更、バス停変更、臨時便）があるとき
 - 期限切れ、ダイヤ改正の前にデータを更新し、公開・提供する
 - 期日の2週間前までには公開・提供
 - ※対応に時間を要する経路検索事業者もあるのでできれば1か月前

(1) 最新のツールファイルを手に入る

- ツールファイルは適宜、改修している (バグ修正、祝日シート修正)
- 最新版は西沢ツールのサイトからダウンロード

<https://home.csis.u-Tokyo.ac.jp/~nishizawa/gtfs>
あるいは、「西沢ツール」で検索



- 「標準的なバス情報フォーマット作成ツール (ver8.xx)」をダウンロード

【ダウンロード】

- ▼ [標準的なバス情報フォーマット作成ツール \(ver7.77\)](#) →既にツールを使っている方 (バージョンアップ用)
- ▼ [標準的なバス情報フォーマット作成ツール \(ver8.06\)](#) —【GTFS-JP第3版対応版】 →新規ユーザの方 (既存ツールのデータを取り込むと追加入力が必要です)
- ▼ [路線形状データ\(shapes.txt\)を作成するツール \(ver3.3\)](#) [New!]
- ▼ [GTFS作成ツール・路線形状作成ツールのテキスト \(GTFS作成ツールver7.61対応\)](#)

ver8.xxのほう

- ダウンロードしたファイルを解凍する

gtfsmaker-v8-xx.zip



標準的なバス情報フォーマット作成ファイルv8_xx (白紙) .xlsm

※適当にファイル名を変更する

(2) 既存（元）のツールファイルの入力データを読み込む

- ツールファイルを開いて、トップシートを表示させる
- 「他のツールファイルのデータを読み込む（初回のみ）」をクリックする
- ファイル選択が表示されるので、既存のツールファイルを選択すると、その内容が新ファイルにコピーされる（シートの作成も自動で行う）

※少々時間がかかります

1 データ保存フォルダ、zipファイル名の指定 GTFS-JP作成ツール ver8.06

2 データ保存フォルダ 例)C:\バスデータ

3 フォルダ名用バス名称 出力先フォルダ=%gtfs_%gtfs となります

4

5 各情報入力シートを表示する

6 提供情報・事業者情報シートへ

7 停留所・標柱情報シートへ

8 経路情報シートへ

9 営業所情報シートへ

10 運行区分情報シートへ

11 運行日情報シートへ

12 翻訳情報シートへ

13 乗換情報シートへ

14 IC運賃表シートへ

15

16

17

18

19

20 各時刻表入力シートを表示する 時刻表シートリストを更新 ?

21 下欄で時刻表入力シート(路線名・方面名)を選んで下さい

22 右欄の時刻表シートを表示

23

24

25

26

27

28

29

30

31

32

33

34 各シートに入力した内容をもとに、「標準的なバス情報フォーマット」の各ファイルを作成する

35 データに不整合や不足がないか確認する ?

標準的なフォーマットのファイルを作成する ?

他のツールファイルのデータを読み込む (初回のみ) ?

24 運賃情報の出力の有無→ 運賃情報を出力する

25 運賃0円の出力の有無→ 運賃が0円の区間の運賃は出力しない

26 翻訳情報の出力の有無→ 翻訳情報を新形式で出力する

28 親停留所の出力の有無→ 親停留所を出力しない

29 交通機関の種類→ 3:バス

30 運行日ID→ 運行日IDを日本語のまま出力する

31 デマンド運行→ デマンド運行を出力する ←当面、デマンド運行は出力停止

32 フリー乗降区間→ フリー乗降区間を出力する ←当面、フリー乗降区間は出力停止

34 作成: 標準的なバス情報フォーマット 広め隊(東京大学空間情報科学研究センター客員研究員) 西沢明 <https://home.csis.u-tokyo.ac.jp/~nishizawa/gtfs>

準備完了

(3) 経路情報シートを書き換える

★元のツールファイルのバージョンがv7.xx以前の場合にのみ行う (v8.00以降なら書き換え不要)

- ①経路ID (O列) を経路名 (E列) にコピーする
- ②経路ID (O列) に、経路名 (E列) ごとに番号を振る

※下例では、市街地線=1、国正線=2、九会線=3のように振る

経路情報シート

Step 1: Source Sheet (Routes.txt)

フィールド名	(jg_pattern_id)	agency_id	route_short_name	route_long_name	jp_paren
日本語名	時刻表シートの route_id (入力必須: 6桁目は通常は0で可)	事業者ID (自動入力 (事業者が1つ))	経路略称 (経路略称と経路名の少なくともどちらかは入力する)	経路名 (経路略称と経路名の少なくともどちらかは入力する)	方面・路ID

Step 2: Target Sheet (Routes.txt)

route_color	route_text_color	★route_id	<fare_id>	運賃表のシート名	運賃表1	運賃表2
40753E	FFFFFF	市街地線	市街地線	運賃表1	運賃表1	
64BC77	FFFFFF	国正線	国正線	運賃表1	運賃表1	
289B41	FFFFFF	九会線	九会線	運賃表1	運賃表1	

Step 3: Final Sheet (Routes.txt)

route_long_name	★route_id
市街地線 (経路略称と経路名の少なくともどちらかは入力する)	1
国正線 (経路略称と経路名の少なくともどちらかは入力する)	2
九会線 (経路略称と経路名の少なくともどちらかは入力する)	3

以上で更新準備終わりです。

いくつかのパターンの変更方法の説明

- GTFSデータの有効期間を更新する
- バス停名を変更する
- 時刻を更新する
 - ・ 時刻の修正
 - ・ 便の削除
 - ・ 便の追加
- バス停を追加する
- バス停を削除する
- 路線を追加する

(4) GTFSデータの有効期限を更新する

- 状況 . . .

GTFSデータの開始日 = 2021年4月1日
終了日 = 2022年3月31日

今、2022年2月中旬なので、有効期限を更新したい。

- 新しい有効期間をどう設定するか

【開始日】

- ・ 2022年春のダイヤ改正はない ⇒ 2022年4月1日
- ・ 2022年3月xx日にダイヤ改正がある ⇒ 2022年3月xx日
- ・ 2022年4月1日にダイヤ改正がある ⇒ 2022年4月1日

【終了日】

- ・ 2022年3月以降のダイヤ改正日が決まっている ⇒ その前日
- ・ 決まっていない ⇒ 今の期限の約1年後（例：2023年3月31日）

- ここでは、新しい開始日、終了日

開始日 = 2022年4月1日
終了日 = 2023年3月31日
と仮定して作業を進める。

- 西沢ツールで修正するシートは3つ

① 「提供情報・事業者情報」シート

提供情報・事業者情報シート

	A	B	C	D	
1	提供情報				
2	出力されるファイル名 = feed_info.txt				
3					
4	フィールド名	日本語名	必須区分	1:採用 0:省略	
5	feed_publisher_name	提供組織名	必須	1	加西市
6	feed_publisher_url	提供組織URL	必須	1	http://www.city.kasuga.lg.jp/
7	feed_lang	提供言語	固定	1	ja
8	feed_start_date	提供開始日	任意(推奨)	1	20210401
9	feed_end_date	提供終了日	任意(推奨)	1	20220331
10	feed_version	提供フォーマットバージョン	任意(推奨)	1	2021v7
11					

20220401
20230331

日付を更新する

バージョンも修正する

② 「運行区分情報」シート

※「平日」、「土日祝」、「月水金」などの設定（曜日）

運行区分情報シート

	A	B	C	D	E	F	G	H	I	J	K
1	出力されるファイル名=calendar.txt			トップシート							
2	1:運行、0:運休										
3	フィールド名	★service_id	monday	tuesday	wednesday	thursday	friday	saturday	sunday	start_date	end_date
4	日本語名	運行日ID	月曜日	火曜日	水曜日	木曜日	金曜日	土曜日	日曜日	サービス開始日	サービス終了日
5	必須区分	必須	必須	必須	必須	必須	必須	必須	必須	必須	必須
6	1:採用、0:省略	1	1	1	1	1	1	1	1	1	1
7											
8		平日	1	1	1	1	1	0	0	20210401	20220331
9		土日祝	0	0	0	0	0	1	1	20210401	20220331
10		月水金	1	0	1	0	1	0	0	20210401	20220331
11											
12											

日付を更新する

20220401	20230331
20220401	20230331
20220401	20230331

③ 「運行日情報」シート

※祝日、お盆、年末年始などの設定（日付）

- 2022/4/1～2023/3/31の祝日、年末年始などに修正
- 運行する日には「1」を、運行しない日には「2」を入力

運行日情報シート

出力されるファイル名=calendar_dates.txt										ト ツ 運行日をカレンダー表			
※各運行日IDの便が各日付に運行されるかを、1:運行される、2:運行されない、の形													
service_id	運行日ID→					平日	土日祝	月水金					
date	日付												
年(西暦)	月	日	曜日	備考									
2021	4	29	木	昭和の日	2	1	2						
2021	5	3	月	憲法記念日	2	1	2						
2021	5	4	火	みどりの日	2	1	2						
2021	5	5	水	こどもの日	2	1	2						
2021	7	22	木	海の日	2	1	2						
2021	7	23	金	スポーツの日	2	1	2						
2021	8	8	日	山の日	2	1	2						
2021	8	9	月	振替休日	2	1	2						
2021	9	20	月	敬老の日	2	1	2						
2021	9	23	木	秋分の日	2	1	2						
2021	11	3	水	文化の日	2	1	2						
2021	11	23	火	勤労感謝の日	2	1	2						
2021	12	29	水	年末年始	2	2	2						
2021	12	30	木	年末年始	2	2	2						
2021	12	31	金	年末年始	2	2	2						
2022	1	1	土	元日	2	2	2						
2022	1	2	日	年末年始	2	2	2						
2022	1	3	月	年末年始	2	2	2						
2022	1	10	月	成人の日	2	1	2						
2022	2	11	金	建国記念の日	2	1	2						
2022	2	23	水	天皇誕生日	2	1	2						
2022	3	21	月	春分の日	2	1	2						



出力されるファイル名=calendar_dates.txt										ト ツ 運行日をカレンダー表			
※各運行日IDの便が各日付に運行されるかを、1:運行される、2:運行されない、の形													
service_id	運行日ID→					平日	土日祝	月水金					
date	日付												
年(西暦)	月	日	曜日	備考									
2022	4	29	金	昭和の日	2	1	2						
2022	5	3	火	憲法記念日	2	1	2						
2022	5	4	水	みどりの日	2	1	2						
2022	5	5	木	こどもの日	2	1	2						
2022	7	18	月	海の日	2	1	2						
2022	8	11	木	山の日	2	1	2						
2022	9	19	月	敬老の日	2	1	2						
2022	9	23	金	秋分の日	2	1	2						
2022	10	10	月	スポーツの日	2	1	2						
2022	11	3	木	文化の日	2	1	2						
2022	11	23	水	勤労感謝の日	2	1	2						
2022	12	29	木	年末年始	2	2	2						
2022	12	30	金	年末年始	2	2	2						
2022	12	31	土	年末年始	2	2	2						
2023	1	1	日	元日	2	2	2						
2023	1	2	月	振替休日・年末年始	2	2	2						
2023	1	3	火	年末年始	2	2	2						
2023	1	9	月	成人の日	2	1	2						
2023	2	11	土	建国記念の日	2	1	2						
2023	2	23	木	天皇誕生日	2	1	2						
2023	3	21	火	春分の日	2	1	2						

※ツールファイルの「祝日」シートに2023年3月までの祝日がある

(5) バス停名を変更する

- 西沢ツールで修正するシートは2種類 ⇒ 停留所・標柱情報シート、時刻表シート

(例) パナソニック前 ⇒ とこなべ工業団地

- ◆ 「停留所・標柱情報シート」の「停留所・標柱名称」、「よみがな」、「ローマ字表記」を書き換えます。
- ◆ 標柱のデータの下に親停留所のデータがある場合があるので、そこも忘れずに書き換えます。

停留所・標柱情報シート

フィールド名	★stop_id	stop_code	stop_name	[translation ja-Hrkt]	[translation en]	platform_code			
日本語名	停留所・ 標柱ID	(ID子 番号)	停留所・標 柱番号	停留所・標柱名称	(よみがな)	(ローマ字表記)	のりば情報	標柱の上り・下り、路 線等の区分、乗場番 号等	同 ど 名
必須区分	必須	任意	必須	必須	(任意)	任意	-	-	
1:採用、0:省略	1	-	0	1	1	0	1	-	
89	42.2	2	東高室	ひがしなかむろ	Higashinakamuro		北行		
90	43.1	1	パナソニック前	ぱなそにっくまえ	Panasonic mae		東行		
91	43.2	2	パナソニック前	ぱなそにっくまえ	Panasonic mae		西行		
92	44.1	1	播磨豊高前	はりまのぶとみまえ	Harima nohomae		東行		
93	44.2	2	播磨豊高前	はりまのぶとみまえ	Harima nohomae		西行		
94	42.1	1	東高室	ひがしなかむろ	Higashinakamuro				
95	43.1	1	パナソニック前	ぱなそにっくまえ	Panasonic mae				
96	43.2	2	パナソニック前	ぱなそにっくまえ	Panasonic mae				
97	44.1	1	播磨豊高前	はりまのぶとみまえ	Harima nohomae				
98	44.2	2	播磨豊高前	はりまのぶとみまえ	Harima nohomae				

書き換える



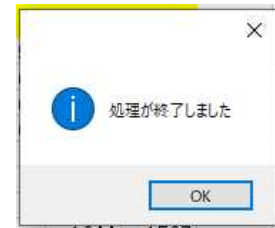
とこなべ工業団地	とこなべこうぎょうだんち	Tokonabe kogyo danchi
----------	--------------	-----------------------

- ◆ 変更するバス停がある時刻表シートを表示します
- ◆ D23のセルの「IDから自動入力」をクリックします。
- ◆ 「処理が終了しました」と表示が出て、該当のバス停名が自動で変わります。

21	通過順位	運賃区間ID	標柱ID	停留所名 (セルをWクリックすると バス停一覧が表示される)	同名停留所の区分語	上り、下り、路線、乗り場番号等	発着	1:乗降可 2:乗のみ 3:降のみ	標準所要時分 [分]
22	stop_sequence		stop_id						自動入力 ?
23	自動入力	?	自動入力	IDから自動入力 ?				任意	標準?→
24	1		3_0	イオンモール加西北条					
25	2		4_0	アステアかさい					
26	3		5_1	横尾南		東行			
27	4		6_1	市役所前		東行			
28	5		12_1	古坂3丁目		東行			
29	6		11_0	健康福祉会館					
30	7		12_2	古坂3丁目		西行			
31	8		10_2	加西ハイツ中央		西行			
32	9		7_1	加西ハイツ西		南行			
33	10		8_1	ハイツ市住前		南行			
34	11		9_0	加西病院					
35	12		42_1	東高室		南行			
36	13		43_1	パナソニック前		東行			
37	14		44_1	播磨農高前		東行			
38	15		45_1	北条高校前		東行			
39	16		46_1	師成		東行			
35	12		42_1	木向土		東行			
36	13		43_1	とこなべ工業団地		東行			
37	14		44_1	播磨農高前		東行			

時刻表シート

クリック



(6) 時刻を更新する

- 西沢ツールで修正するシートは1種類 ⇒ 時刻表シート

① 既存の便の時刻が変わるとき ⇒ 変更するセルの時刻を修正

時刻表シート

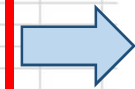
通過順位		運賃区間ID	標柱ID	停留所名 (セルをクリックすると バス停一覧が表示される)	同名停留所 の区分	上り、下り、 路線、乗り場 番号等	発着	1:発着 2:乗の 3:降の	標準所要時 分	時刻表												
stop_sequence	?	?	stop_id	IDから自動入力	?		任意	?	自動 入力	?	1	2	3	4	5	6	7	8	9	10	11	
1			1_1	高速北条バス停前		西行																
2			2_1	JA北条富田		南行																
3			3_0	イオンモール加西北条							824	854	928	1030	1121	1155	1317	1351	1421	1609	1709	
4			4_0	アステアがさい							826	856	930	1032	1123	1157	1319	1353	1423	1611	1711	
5			5_1	横尾南		東行					827	857	931	1033	1124	1158	1320	1354	1424	1612	1712	
6			6_1	市役所前		東行					829	859	933	1035	1126	1200	1322	1356	1426	1614	1714	
7			7_1	加西ハイツ西		南行					830	900	934	1036	1127	1201	1323	1357	1427	1615	1715	
8			8_1	ハイツ市住前		南行					830	900	934	1036	1127	1201	1323	1357	1427	1615	1715	
9			9_0	加西病院							832	902	936	1038	1129	1203	1325	1359	1429	1617	1717	
10			8_2	ハイツ市住前		北行					833	903	937	1039	1130	1204	1326	1400	1430	1618	1718	
11			10_1	加西ハイツ中央		東行					834	904	938	1040	1131	1205	1327	1401	1431	1619	1719	
12			12_1	古坂3丁目		東行					835	905	939	1041	1132	1206	1328	1402	1432	1620	1720	
13			11_0	健康福祉会館							837	907	941	1043	1134	1208	1330	1404	1434	1622	1722	
14			12_2	古坂3丁目		西行					838	908	止	1044	1135	1209	1331	1405	1435	止	止	
15			13_1	古坂7丁目		北行					839	909		1045	1136	1210	1332	1406	1436			
16			14_1	古坂		北行					840	910		1046	1137	1211	1333	1407	1437			
17			15_1	鴨谷南		北行					842	912		1048	1139	1213	1335	1409	1439			
18			16_1	鴨谷		北行					843	913		1049	1140	1214	1336	1410	1440			
19			17_1	殿原		北行					844	914		1050	1141	1215	1337	1411	1441			
20			18_1	中當口		北行					845	915		1051	1142	1216	1338	1412	1442			
21			19_1	中當		東行					848	918		1054	1145	1219	1341	1415	1445			

新しい時刻を入力

②便がなくなるとき ⇒ その便の列を削除

時刻表シート

	A	B	C	D	E	F	G	H	I	J	K	L	M	N	O	P	Q	R	S	T	
1	出力されるファイル名 = trips.txt, stop_times.txt					トップシート	時刻表ツール	1:採用 0:省略			時刻表シートを追加する										
2																					
3	路線名・方面名		市街地線(下り)																		
4	ip_pattern_id/route_id	系統ID/経路IDを入力							必須	1	1,1	1,2	1,4	1,1	1,1	1,1	1,2	1,1	1,1	1,4	1,4
5	経路略称(入力不要)																				
6	direction_id	1:往路、0:復路							準必須	1	1	1	1	1	1	1	1	1	1	1	1
7	<★trip_id>	便番号							必須	1	1	2	3	4	5	6	7	8	9	10	11
8	service_id	運行日ID							必須	1	平日1	平日1	平日1	平日1	平日1	平日1	平日1	平日1	平日1	平日1	平日1
9	trip_short_name	便名称							任意	0											
10	trip_headsign	便行先							任意	1	中畜	中畜	健康福祉会館	中畜	中畜	中畜	中畜	中畜	中畜	健康福祉会館	健康福祉会館
11	<block_id>	連続便(便給合区分)の系統ID、往路復路(Direction_id)							任意	1											
12	<block_id>	連続便(便給合区分)の運行日ID							任意	1											
13	<block_id>	連続便(便給合区分)の便番号							任意	1											
14	ip_trip_desc	便略称							任意	0											
15	ip_trip_desc_symbol	便記号							任意	0											
16	shape_id	描画ID(1:系統ID、2:便ID、3:右欄入力)							任意	0											
17	wheelchair_accessible	車いす利用区分							任意	0											
18	bikes_allowed	自転車持込区分							任意	0											
19	ip_office_id	営業所ID							任意	0											
20																					
21	通過順位	運賃区間ID	標柱ID	停留所名 (セルをクリックすると バス停一覧が表示される)			同名停留所の区分語	上り、下り、 路線、乗り場 番号等	発着	1:乗降 2:乗のみ 3:降のみ	探乗所要時間[分]										
22	stop_sequence	stop_id								任意	1	自動入力 ?									
23	自動入力 ?	自動入力 ?	IDから自動入力 ?																		
24	1	1,1	高速北線バス停前					西行				850					1313				
25	2	2,1	JA北線富田					南行				851					1314				
26	3	3,0	イオンモール加西北線						3			824	854	928	1030	1121	1155	1317	1351	1421	1709
27	4	4,0	アステアかさい						2			826	856	930	1032	1123	1157	1319	1353	1423	1711
28	5	5,1	横尾南					東行	1			827	857	931	1033	1124	1158	1320	1354	1424	1712
29	6	6,1	市役所前					東行	2			829	859	933	1035	1126	1200	1322	1356	1426	1714
30	7	7,1	加西ハイツ西					南行	1			830	900	934	1036	1127	1201	1323	1357	1427	1715
31	8	8,1	ハイツ市住前					南行	0			830	900	934	1036	1127	1201	1323	1357	1427	1715
32	9	9,0	加西病院						2			832	902	936	1038	1129	1203	1325	1359	1429	1717
33	10	8,2	ハイツ市住前					北行	1			833	903	937	1039	1130	1204	1326	1400	1430	1718
34	11	10,1	加西ハイツ中央					東行	1			834	904	938	1040	1131	1205	1327	1401	1431	1719
35	12	12,1	古坂3丁目					東行	1			835	905	939	1041	1132	1206	1328	1402	1432	1720
36	13	11,0	健康福祉会館						2			837	907	941	1043	1134	1208	1330	1404	1434	1722
37	14	12,2	古坂3丁目					西行	1			838	908	止	1044	1135	1209	1331	1405	止	止
38	15	13,1	古坂7丁目					北行	1			839	909		1045	1136	1210	1332	1406	1436	
39	16	14,1	古坂					北行	1			840	910		1046	1137	1211	1333	1407	1437	
40	17	15,1	鴨谷南					北行	2			842	912		1048	1139	1213	1335	1409	1439	
41	18	16,1	鴨谷					北行	1			843	913		1049	1140	1214	1336	1410	1440	
42	19	17,1	殿原					北行	1			844	914		1050	1141	1215	1337	1411	1441	
43	20	18,1	中畜口					北行	1			845	915		1051	1142	1216	1338	1412	1442	
44	21	19,1	中畜					東行	3			848	918		1054	1145	1219	1341	1415	1445	



なくなる便の列を削除

③便が追加されたとき ⇒ 適当な場所に列を挿入し、時刻などを入力

- 便番号は重複がないように、全便について付け直す

時刻表シート

A	B	C	D	E	F	G	H	I	J	K	L	M	N	O
出力されるファイル名 = trips.txt, stop_times.txt										時刻表シート		時刻表シートを追加する		
路線名・方面名		市街地線(下り)												
ip_pattern_id/route_id	系統ID/経路IDを入力			必須	1	1,1	1,2	1,4					1,1	1,1
direction_id	経路略称(入力不要)				0									
<★trip_id>	便番号			必須	1	1	1	1					1	
service_id	運行日ID			必須	1	平日1	平日1	平日1					平日1	平日1
trip_short_name	便名称			任意	0									
trip_headsign	便行先			任意	1	中富	中富	健康福祉会館					中富	中富
<block_id>	連続便(便組合区分)の系統ID、往路復路(Direction_id)			任意	1									
<block_id>	連続便(便組合区分)の運行日ID			任意	1									
<block_id>	連続便(便組合区分)の便番号			任意	1									
ip_trip_desc	便情報			任意	0									
ip_trip_desc_symbol	便記号			任意	0									
shape_id	描画ID(1:系統ID、2:便ID、3:右欄入力)			任意	0									
wheelchair_accessible	車いす利用区分			任意	0									
bikes_allowed	自転車持込区分			任意	0									
ip_office_id	営業所ID			任意	0									
通過順位														
stop_sequence	運賃区間ID	標柱ID	停留所名 (セルをクリックすると バス停一覧が表示される)	同名停留所の区分	上り、下り、 路線、乗り場 番号等	発着	探索所要時分 [分]							
自動入力	?	?	IDから自動入力	?		任意	自動入力	?	探索?→					
1		1_1	高速北条バス停前		西行									
2		2_1	JA北条富田		南行									
3		3_0	イオンモール加西北条				824	854	928				1030	1
4		4_0	アステアがさい				826	856	930				1032	1
5		5_1	横尾南		東行		827	857	931				1033	1
6		6_1	市役所前		東行		829	859	933				1035	1
7		7_1	加西ハイツ西		南行		830	900	934				1036	1
8		8_1	ハイツ市住前		南行		0	830	900	934			1036	1
9		9_0	加西病院				832	902	936				1038	1
10		8_2	ハイツ市住前		北行		833	903	937				1039	1
11		10_1	加西ハイツ中央		東行		834	904	938				1040	1
12		12_1	古坂3丁目		東行		835	905	939				1041	1
13		11_0	健康福祉会館				837	907	941				1043	1
14		12_2	古坂3丁目		西行		838	908	止				1044	1
15		13_1	古坂7丁目		北行		839	909					1045	1
16		14_1	古坂		北行		840	910					1046	1
17		15_1	鶯谷南		北行		842	912					1048	1
18		16_1	鶯谷		北行		843	913					1049	1
19		17_1	鳳原		北行		844	914					1050	1
20		18_1	中富口		北行		845	915					1051	1
21		19_1	中富		東行		848	918					1054	1

列挿入

L	M	N
時刻表シートを追加する		
1,4	1,2	1,1
1	1	1
3	4	4
平日1	平日1	平日1
健康福祉会館	中富	中富
	950	
	951	
928	954	1030
930	956	1032
931	957	1033
933	959	1035
934	1000	1036
934	1000	1036
936	1002	1038
937	1003	1039
938	1004	1040
939	1005	1041
941	1007	1043
止	1008	1044
	1009	1045
	1010	1046
	1012	1048
	1013	1049
	1014	1050
	1015	1051
	1018	1054

便番号、付け直す

経路ID、便番号、時刻など入力

(7) バス停を追加する (バス停を新設したとき)

- 西沢ツールで修正するシートは2つ ⇒ 停留所・標柱情報シート、時刻表シート

(例) 「横尾南バス停」と「市役所前」バス停の間に「市役所西」バス停を追加
 標柱 (のりば) は東行と西行の2つある

◆ 既存の標柱データの下に2行挿入して、追加バス停の情報を入力します

停留所・標柱情報シート

フィールド名	★stop_id	stop_code	stop_name	[translation ja-Hrkt]	[translation en]	platform_code	stop_desc	stop_lat	stop_lon	zone_id	stop_url	location_type	parent_satio	stop_timezone	wheelchair_bc	
日本語名	停留所・標柱ID (ID子番号)	停留所・標柱番号	停留所・標柱名称	(よみがな)	(ローマ字表記)	のりば情報	標柱の上り・下り、路線等の区分、乗場番号等	親停留所の緯度経度の自動計算	緯度	経度	運賃エリアID	停留所・標柱URL	停留所・標柱区分	親停留所情報	タイムゾーン	車椅子情報
必須区分	必須	任意	必須	必須	(任意)	任意	-	必須	必須	入力不要	任意	任意	任意	任意(不要)	任意(不要)	
1:採用、0:省略	1	-	0	1	1	0	-	1	1	0	0	1	0	0	0	
195	117.0	0	農業倉庫前	のうぎょうそうこまえ	Nooyosokomae		若井線				134.831333		0	117		
196	118.0	0	下所	しもじよ	Shimojo						134.833317		0	118		
197	119.1	1	道山郵便局前	みちやまゆうびんきょ	Michiyama yubinkyokumae		西行				134.841359		0	119		
198	119.2	2	道山郵便局前	みちやまゆうびんきょ	Michiyama yubinkyokumae		東行	34.965340	134.841401				0	119		
199																
200																
201			高速北条バス停前	こうそくほつしょうば	Kosoku hojo basutei mae			34.934909	134.836528				1	1		

2行挿入

フィールド名	★stop_id	stop_code	stop_name	[translation ja-Hrkt]	[translation en]	platform_code	stop_desc	stop_lat	stop_lon	zone_id	stop_url	location_type	parent_satio	stop_timezone	wheelchair_bc	
日本語名	停留所・標柱ID (ID子番号)	停留所・標柱番号	停留所・標柱名称	(よみがな)	(ローマ字表記)	のりば情報	標柱の上り・下り、路線等の区分、乗場番号等	親停留所の緯度経度の自動計算	緯度	経度	運賃エリアID	停留所・標柱URL	停留所・標柱区分	親停留所情報	タイムゾーン	車椅子情報
必須区分	必須	任意	必須	必須	(任意)	任意	-	必須	必須	入力不要	任意	任意	任意	任意(不要)	任意(不要)	
1:採用、0:省略	1	-	0	1	1	0	-	1	1	0	0	1	0	0	0	
198	119.2	2	道山郵便局前	みちやまゆうびんきょ	Michiyama yubinkyokumae		東行						0	119		
199	120.1		市役所西	しやくしょにし	Shiyakusho nishi		東行						0	120		
200	120.2		市役所西	しやくしょにし	Shiyakusho nishi		西行						0	120		
201		1	高速北条バス停前	こうそくほつしょうば	Kosoku hojo basutei mae			34.934909	134.836528				1	1		

親停留所番号は既存番号からの連番

標柱IDは親停留所番号+枝番

データ入力

stop_desc	stop_lat	stop_lon	zone_id	stop_url	location_type	parent_satio	stop_timezone	wheelchair_bc	
停留所・標柱付加情報 (任意)	親停留所の緯度経度の自動計算 (任意)	緯度 (必須)	経度 (必須)	運賃エリアID (入力不要)	停留所・標柱URL (任意)	停留所・標柱区分 (任意)	親停留所情報 (任意)	タイムゾーン (任意(不要))	車椅子情報 (任意(不要))
	0	-	1	1	0	0	1	0	
	34.965340	134.841401					119		
	34.927640	134.838204					120		
	34.927737	134.837823					120		
	34.934909	134.836528				1	1		
	34.934909	134.836528				1	1		

- ◆ 時刻表シートに追加したバス停を挿入します
- ◆ 標柱IDを入力します（バス停の向きを間違えないように）
- ◆ D23セルの「IDから自動入力」とA23セルの「自動入力」をクリックします。
停留所名と通過順位が自動で入力されます
- ◆ 他のバス停の時刻も変更がある場合には、他のバス停の時刻も修正します

通過順位	運賃区間ID	標柱ID	停留所名 (セルをWクリックすると バス停一覧が表示される)	同名停留所の区分語	上り、下り、路線、乗り場番号等	発着	1:乗降可 2:乗のみ 3:降のみ	標準所要時分 [分]
21								
22	stop_sequence		stop_id					自動入力 ?
23	自動入力	? ?	自動入力	IDから自動入力 ?			任意	標準?→
24	1	1_1	高速北条バス停前		西行			
25	2	2_1	JA北条富田		南行			
26	3	3_0	イオンモール加西北条					
27	4	4_0	アステアかさい					
28	5	5_1	榑屋南		東行			
29								
30	6	6_1	市役所前		東行			
31	7	7_1	加西ハイッ西		南行			

時刻表シート

← 1行挿入

通過順位	運賃区間ID	標柱ID	停留所名 (セルをWクリックすると バス停一覧が表示される)	同名停留所の区分語	上り、下り、路線、乗り場番号等	発着	1:乗降可 2:乗のみ 3:降のみ	標準所要時分 [分]
21								
22	stop_sequence		stop_id					自動入力 ?
23	自動入力	? ?	自動入力	IDから自動入力 ?			任意	標準?→
24	1	1_1	高速北条バス停前		西行			850
25	2	2_1	JA北条富田		南行			851
26	3	3_0	イオンモール加西北条					824 854 928
27	4	4_0	アステアかさい					826 856 930
28	5	5_1	榑屋南		東行			827 857 931
29	6	120_1	市役所西		東行			828 858 932
30	7	6_1	市役所前		東行			829 859 933
31	8	7_1	加西ハイッ西		南行			830 860 934

クリック

クリック

入力

入力

(8) バス停を削除する（バス停が廃止・休止廃止になったとき）

【廃止の場合】

- ◆ 時刻表シートから、廃止となるバス停の行を削除する
※他のバス停で時刻変更があれば修正する
- ◆ 停留所・標柱情報シートの当該バス停の行を削除する
※標柱ID、親停留所番号に欠番が生じますが、そのままにします（詰めない）

【休止（季節的な休止、工事等による迂回など）の場合】

- ◆ 時刻表シートは当該バス停の時刻の欄を空欄あるいは「↓」などとする
- ◆ 停留所・標柱情報シートはそのまま

※**グーグルにデータ提供したとき、停まる便がない標柱のIDがあるとエラーになります**が、西沢ツールでは、GTFISデータを出力するとき、時刻表に出てこないあるいは停まる便がないバス停は出力されません

(9) 路線を追加する

- ① 路線の追加に伴い、バス停の新設がある場合は、まず、「停留所・標柱情報シート」でバス停を追加します
- ② 「経路情報シート」で路線を追加します。経路ID、路線名、運賃表名などを入力します。
- ③ 「白紙時刻表シート」の「時刻表シートを追加する」ボタンをクリックして、当該路線の時刻表を作成します
- ④ 作成した「時刻表シート」に便と時刻表を入力します
- ⑤ 「運賃表シート」に運賃表を入力します

※詳しい操作方法は、西沢ツールのHPにあるマニュアルをご覧ください。

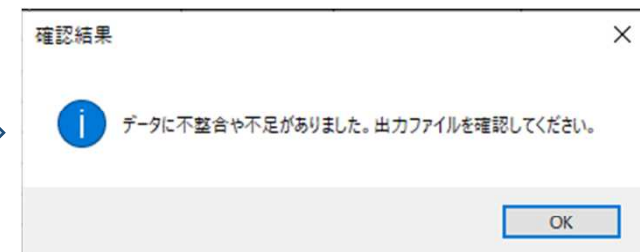
(10) GTFS-JPデータを出力する

①入力データのチェック

- ◆ まず、更新したデータ（バス停名、時刻、運賃など）の読み合わせをして、入力したデータに間違いがないか確認します。
- ◆ ツールのトップページの「データに不整合や不足がないか確認する」をクリックします。
- ◆ エラーが検出されるとその内容がテキストファイルに出力されるので、適宜、入力内容を修正します

21	各シートに入力した内容をもとに、「標準的なバス情報フォーマット」の各ファイルを作成する	
22	データに不整合や不足がないか確認する ?	標準的なフォーマットのファイルを作成する ?
23		
24	運賃情報の出力の有無→	運賃情報を出力する
25	運賃0円の出力の有無→	運賃が0円の区間の運賃は出力しない
26	翻訳情報の出力の有無→	翻訳情報を新形式で出力する
27	親停留所の出力の有無→	親停留所を出力しない
28	交通圏の種類→	3:バス
29	運行日ID→	運行日IDを日本語のまま出力する
30	デマンド運行→	デマンド運行を出力する ←当面、
31	フリー乗降区間→	フリー乗降区間を出力する ←当面、
32		
33		
34	作成: 標準的なバス情報フォーマット 広め隊(東京大学空間情報科学研究センター 客員)	
35		

エラーがあった時の表示



エラー内容出力ファイル

📄 要修正情報20211024_1142.txt	2021/10/24 11:45	テキストドキュメント	1 KB
--------------------------	------------------	------------	------

エラー内容

1	時刻が逆転しています。 : 時刻表1 行=30 列=10 数値=829↓
2	エラーは以上です↓
3	[EOF]

エラーの原因

827
838
829

②GTFS-JPデータの出力

- ◆ ツールのトップページの「標準的なフォーマットのファイルを作成する」をクリックします
- ◆ GTFS-JPデータ (zipファイル) が作成されます

※23~30行目で出力条件を選択できますが、そのままにしておきます

21			
22	各シートに入力した内容をもとに、「標準的なバス情報フォーマット」の各ファイルを作成する		
	データの不整合や不足がないか確認する ?	標準的なフォーマットのファイルを作成する ?	
23			
24	運賃情報の出力の有無→	運賃情報を出力する	
25	運賃0円の出力の有無→	運賃が0円の区間の運賃は出力しない	
26	翻訳情報の出力の有無→	翻訳情報を新形式で出力する	
28	親停留所の出力の有無→	親停留所を出力しない	
29	交通機関の種類→	3:バス	
30	運行日ID→	運行日IDを日本語のまま出力する	
31	デマンド運行→	デマンド運行を出力する	←当面、
32	フリー乗降区間→	フリー乗降区間を出力する	←当面、
33			
34	作成: 標準的なバス情報フォーマット 広め隊(東京大学空間情報科学研究センター) 客員		
35			

feed_info.txt	出力完了
agency.txt	出力完了
agency.jp.txt	出力完了
stops.txt	出力完了
routes.txt	出力完了
pattern.jp.txt	
trips.txt	出力完了
office.jp.txt	出力完了
stop_times.txt	出力完了
calendar.txt	出力完了
calendar_dates.txt	出力完了
fare_attributes.txt	出力完了
fare_rules.txt	出力完了
translations.txt	出力完了
transfers.txt	出力完了

圧縮前のtxtファイルはgftfsフォルダ内にある

> gftfs-hyogo > gftfs_kasai2021v7

名前	更新日時	種類	サイズ
gftfs	2021/10/20 16:34	ファイル フォルダ	
gftfs_temp	2021/10/20 16:35	ファイル フォルダ	
temp	2021/10/20 16:35	ファイル フォルダ	
temp2	2021/10/20 16:34	ファイル フォルダ	
temp3	2021/10/20 16:34	ファイル フォルダ	
gftfs-kasai2021v7.zip	2021/10/20 16:35	ZIP ファイル	27 KB

お知らせ

出力フォルダにzipファイルが作成されました。
このzipファイルをFeedValidatorなどでチェックして
そのまま、提供・公開してください。
ただし、ファイル名を変更することは構いません。

閉じる

完成品のGTFS-JPファイル (shapes.txtは含まない)
ファイル名は適宜変更してもよい

shapes.txtの更新は
別途お問い合わせください

4 作成したGTFS-JPデータの検証

駅すばあとGTFS-JPデータチェッカーによる検証

- 株式会社ヴァル研究所が開発・提供しているチェックツール
- 下記URLからダウンロードして無償で利用可能
<https://gfs-check.ekispert.jp/download>
- ダウンロードしたzipファイルを解凍し、EkispertGTFSJPChecker.exe を実行
- GTFS-JPデータと結果出力先ファイルをそれぞれのテキストボックスにドラッグ&ドロップ
- 「実行」をクリック

駅すばあとGTFS-JPデータチェッカー

ヘルプ(H)

入力内容のリセットする

入力項目

GTFS-JPデータが格納された位置
※フォルダ、またはZIPファイルを指定してください。
※テキストボックス上にドラッグ&ドロップする事でも指定できます。 ※末尾に¥(円マーク)は不要です。

結果を出力するフォルダ位置
※テキストボックス上にドラッグ&ドロップする事でも指定できます。 ※末尾に¥(円マーク)は不要です。

オプション

運賃の欠落判定を行う ※オフの状態でも運賃ファイルの欠落、列不足などのチェックは行われます。

結果をブラウザで開く

実行

準備完了

- ◆ エラーが検出されると表示されます
- ◆ 運賃関連のエラーの場合はご相談ください

駅すばあとGTFS-JPデータチェッカー

チェック結果一覧

実行日時 2021/10/24 13:45:27

カテゴリ	エラー	警告
運賃欠落	568件	67件

詳細結果

運賃欠落

- 運賃が欠落している区間があります。
 - 関連ファイルを参照し適宜修正を行ってください。
- ※類似したエラーは省略しています。
※同様のエラーが合計635件あります。

エラー種別	エラーコード	ファイル名	列名	備考
警告	W10	stop_times.txt /fare_rules.txt		同区間の運賃記述不足による欠落。便の3_1++平日+1、発着停留所イオンモール加西北条(stop_id:3_0)、着停留所アステアかさい(stop_id:4_0)

5 グーグルへの更新データの提供

グーグル乗換案内のダッシュボードで更新したGTFS-JPデータをアップロードします

- グーグル乗換案内のダッシュボードを開く
https://partnerdash.google.com/partnerdash/d/transit
**※アカウントがこのページで許可されていないと表示されたら
ダッシュボードに紐付けられたアカウントでログインする**



403. That's an error.

The account akiranszw2822@gmail.com doesn't have permission to see this page. Contact your admin for access or use a different account.

SWITCH ACCOUNT



- 「Static feed」 をクリック

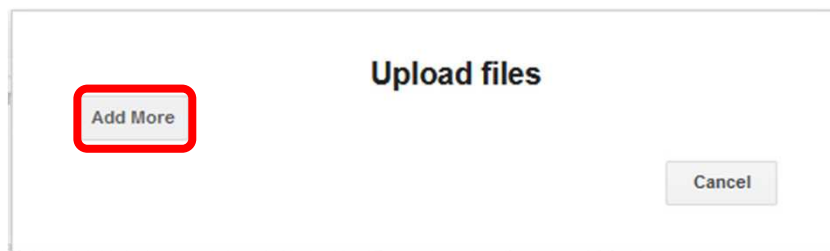
The screenshot shows the Google Transit Partner Dashboard interface. At the top, there's a header with the Google Transit logo and a user profile dropdown. Below the header, there's a navigation menu on the left with options like 'Feeds', 'Getting Started', 'GTFS Specification', etc. The main content area shows a 'Loading fetch data...' message and an information box about mobile crowd size. Below that, there's a search bar and a list of feeds. The feed 'bus-兵庫-hyogo-jp' is selected, and the 'Static Feed' button is highlighted with a red box. There are also 'Help' and 'Settings' buttons in the top right.

- 「Upload files」 をクリック

Live & Update

The screenshot shows the 'Live & Update' section of the dashboard. It features a dropdown menu for the feed 'bus-kasai-hyogo-jp' and a 'Transit' toggle switch set to 'Off'. Below this, there are three buttons: 'FEED CONFIGURATION', 'Upload files' (highlighted with a red box), and 'Start Transfer'. The 'Upload files' button is the primary action for updating the feed data.

- 「Add More」 をクリックしてファイルをアップロードする



- 2日間くらいで更新データが検索に反映されます。

※有効期間の開始日が将来（ダイヤ改正日）の場合は、ダイヤ改正日（以降）を指定して検索すると新ダイヤで検索されます。

GTFS-JPデータの各種経路検索サービスへの提供については、標準的なバス情報フォーマット広め隊が作成した次の資料も参照してください。

- コンテンツプロバイダへのデータ提供マニュアル（2021年7月版）
- Google乗り換え案内 公開後の管理・活用

<https://gtfs.jp/blog/> からダウンロードできます。

西沢ツールについてご不明の点、
shapes.txtの更新については
個別にお問い合わせください

標準的なバス情報フォーマット広め隊
地域・交通データ研究所
東京大学空間情報科学研究センター客員研究員
西沢 明
nishizawa@csis.u-tokyo.ac.jp