

但馬地域公共交通計画の施策の進捗状況個票

1. 兵庫県	1
施策⑮ 集約型バスターミナルの整備	
施策⑯ 駅待合環境の改善、駅舎の整備・改築、バス待合環境の改善	
施策⑰ パーク&ライド駐車場・駐輪場の整備	
施策⑳ 高速バスネットワークの充実	
2. 豊岡市	2
施策⑤ デマンド型交通の導入	
施策⑩ 他分野との連携による移動手段の確保	
3. 朝来市	3
施策⑤ デマンド型交通の導入	
施策⑳ 地域一体で取り組む組織的・継続的な利用促進運動、公共交通利用促進イベント等の実施	
施策㉓ 公共交通への利用転換の意識啓発（モビリティ・マネジメントの実施）	
4. 香美町	5
施策⑥ タクシーの活用	
施策⑯ 駅待合環境の改善、駅舎の整備・改築、バス待合環境の改善	
5. 新温泉町	6
施策㉒ 利用しやすい料金・わかりやすい料金の設定	
施策㉔ 鉄道の利便性向上、利用者数増加の取り組みの実施	
施策㉓ 公共交通への利用転換の意識啓発（モビリティ・マネジメントの実施）	
6. 全但バス(株)	14
施策⑭ 鉄軌道車両、バス車両、タクシー車両のバリアフリー化	
施策㉑ バス運転手・タクシー運転手確保に向けた PR 活動の実施	

※養父市は別途資料配布

基本施策 5.交通結節点における利便性の向上

施策⑮ 集約型バスターミナルの整備

施策⑯ 駅待合環境の改善、駅舎の整備・改築、バス待合環境の改善

施策⑰ パーク&ライド駐車場・駐輪場の整備

施策⑳ 高速バスネットワークの充実

高規格道路IC付近を対象に整備を検討中

<取組状況>

- IC付近においてバスターミナル及びパーク&ライド駐車場の整備に向けて協議中

<次年度の取組予定>

- 県、市町、事業者が連携して、整備に向けた協議を継続
- バスストップ設置連絡協議会において、北近畿豊岡自動車道・山陰近畿自動車道における各ICのバスストップ設置検討箇所を固め、関係者間でオーソライズする。



基本施策 2.地域の実情に合わせた交通手段の導入

施策⑤ デマンド型交通の導入

竹野南地区 デマンド型乗合交通実証事業

<実証事業概要>

- (1) 期間 2022年10月1日～2023年3月31日
※土日祝日、12/31～1/3運休
※2021年11月15日～2022年2月10日の間は異なる条件で実施
- (2) 運行方法 道路運送法第21条による、予約型乗合運送サービス
- (3) 使用車両 ハイエース
- (4) 運行便数 日最大12便
(床瀬⇄森本⇄三原)
- (5) 運賃 エリア別運賃 (200円～500円)
※小学生以下、障がい者・介護者は半額

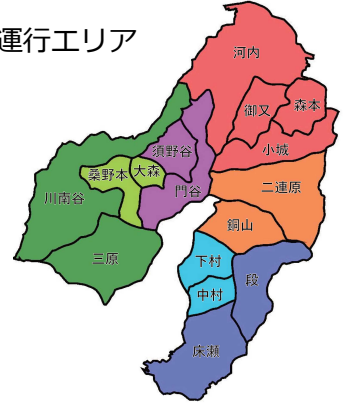
<効果>

- ・乗降場所の自由度が増し、利用者の利便性向上
- ・必要な時のみ運行することにより、運行経費を削減

利用状況
(2022年10月～12月)

運行日数	50日
運行便数	145便
利用者数	延べ 226人

運行エリア



<課題>

- ・地域に合った持続可能な仕組みの構築

<次年度の取組予定>

- ・利用者のニーズと実態をさらに調査・検証するため、2023年度も継続して実施。
- ・地域と市の役割分担についても検討を進める。

基本施策 3.新たな運営方法を用いた公共交通の導入

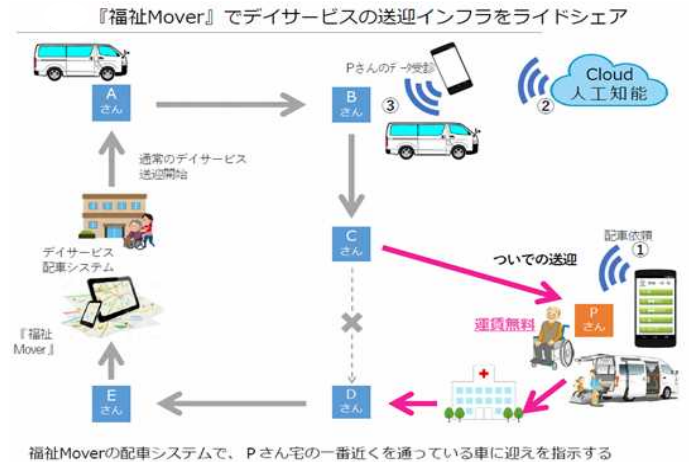
施策⑩ 他分野との連携による移動手段の確保

福祉施設車両の活用—福祉モビリティ実証事業

福祉や教育といった交通事業者以外の資源を活用し、地域の移動を支える仕組みづくりについて検討を行う中で、通所系福祉事業所の送迎車を活用した有償輸送の実証事業を行っている。

<実証事業概要>

- (1) 期間 2021年9月1日～2023年3月31日
- (2) 運行方法 自家用有償旅客運送 (交通空白地)
※福祉施設会員の通常送迎等を行う際に、別途対価を徴し、通所日以外の会員を混乗させ、指定区域内の商店・歯科医院等に輸送。
- (3) 運送区域 豊岡市日高地域内
(JR江原駅周辺～神鍋高原周辺)
- (4) 使用車両 福祉施設所有の会員送迎用車両
- (5) 運転者 福祉施設職員
- (6) 対象者 施設会員の内、運送区域内居住者
- (7) 運賃 500円/回



<効果・課題>

- ・一度利用された方は今後も継続して利用されており、満足度は高い。
- ・利用者のニーズを満たすには、供給量が不足。

<今後の取組予定>

- ・スマートフォンを用いた予約と配車
- ・タクシー事業者と連携した輸送

基本施策 2.地域の实情に合わせた交通手段の導入

施策⑤ デマンド型交通の導入

生野地域で「デマンド型乗合交通の実証実験」を実施中

<取組状況>

- R5.1.10～3.10 2か月間実施。
- 車両2台で運行。1時間毎に予約に応じて運行し、不定時不定路線で運行。
- オペレーター2名で予約受付。

<効果>

- **市民の公共交通に対する関心度が高まった。**
- 路線バスとタクシーの中間をとった形での実験を実施。

<課題>

- 市内の2次交通手段として、適切かどうかの**総合的な検討・判断が必要。**
- 導入の際には、交通事業者との調整が必要。

<次年度の取組予定>

- 次年度に実施する予定の「市民アンケート調査」や今回の実証運行で得られた結果等を基に、市の新たな公共交通体系の方針決定を行う。

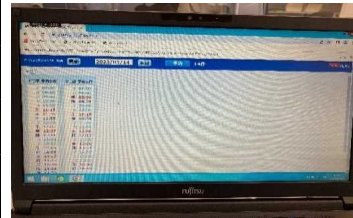
【参考】運行体系の比較表

	現行のアクバス (生野エリア)	デマンド型乗合交通 (今回の実証運行体系)
運行日	週2日	週5日(水・日・祝日除く)
運行便数	1日2～4便	1日10便(7:00～17:00まで運行)
運行エリア	生野西コース(路線) 黒川コース(路線)	生野町内全域(非路線)
乗降場所	アクバスのバス停(37か所)	指定されたゴミステーション及び 公共施設など(270カ所以上)
予約方法	電話のみ	電話又はインターネット
予約期限	前日17時まで	当日1時間前(又は1時間30分前) ※一部例外あり
運賃	100～500円 ※「あこか」利用可	1回の乗車につき300円又は400円 ※「あこか」利用可

予約センター



予約システム



乗車アンケート

社会実験/バスに関するアンケート

本日は朝来市有線バス(生野線)とデマンド型乗合交通の実証実験にご参加いただきありがとうございます。アンケート結果は今後の施策づくりに活用させていただきます。

※1: 利用したバス(路線)・乗降場所について教えてください。

性別: 男性 女性 その他

年齢: 10歳以下 10歳以上20歳未満 20歳以上30歳未満 30歳以上40歳未満 40歳以上50歳未満 50歳以上60歳未満 60歳以上70歳未満 70歳以上

乗車回数: 1回 2回 3回 4回 5回以上

乗車目的: 買い物 通学 通勤 通院 その他

乗車体験: 良かった 悪かった どちらでもない

改善要望: 乗降場所を増やす 乗降場所の位置を変える 乗降時間の短縮 その他

その他: 乗降場所を増やす 乗降場所の位置を変える 乗降時間の短縮 その他

基本施策 10.公共交通の利用促進

施策③① 地域一体で取り組む組織的・継続的な利用促進運動、公共交通利用促進イベント等の実施

利用促進運動・イベント等の展開

<取組状況>

- JR播但線を利用した婚活イベントを実施予定(3/4)
- 市民対象の公共交通ワークショップを実施(市内4会場)
- 各地域自治協議会で播但線を利用するのウォーキングイベント等を実施。
- 沿線市町の観光協会等の団体が相互交流イベント等を実施

<効果>

- 市民の**公共交通に対する関心度が向上**しつつある。
- **マイレール意識の醸成**に繋がっている。

<課題>

- **住民意識の高揚とマイレール意識を更に醸成**していく必要がある。

<次年度の取組予定>

- 今年度の取組を更に強化する。

公共交通ワークショップ(4会場)



鉱石の道ウォーキング(朝来自治協)



播但線応援ツアー(市川町観光協会)



基本施策 10.公共交通の利用促進

施策③③ 公共交通への利用転換の意識啓発（モビリティ・マネジメントの実施）

公共交通の利用転換の意識啓発

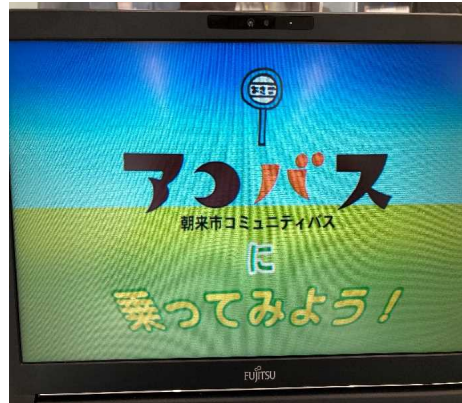
<取組状況>

- ・ バスの乗り方教室（市内2小学校）実施
- ・ 市民対象の公共交通ワークショップを実施（市内4会場）
- ・ 広報誌でのコラム連載（毎月）、ケーブルテレビでの自主放送番組制作（4回作成）、市ホームページ、市SNS等での啓発
- ・ あさご未来会議（対面・オンライン）でのワークショップ実施

広報誌コラム（毎月）



CATV自主放送番組制作（4回）



あさご未来会議（対面・オンライン）



<効果>

- ・ 市民が、公共交通のことを考える **きっかけ作り**に寄与しているのではないかとされる。

<課題>

- ・ 地域公共交通を維持確保するためには、**市民意識の高揚・向上が最も重要なこと**であり、**最も難しいこと**であると認識している。

<次年度の取組予定>

- ・ 今年度の取組を継続するとともに、**全世代対象の市民アンケート**を行いながら、**新たな移動手段の検討**に繋げる。

基本施策 2.地域の実情に合わせた交通手段の導入

施策⑥ タクシーの活用

障害者手帳等所有者へのタクシー割引事業の実施

<取組状況>

- ・ 障害者手帳等所有者へのタクシー割引事業を実施

<事業概要>

- ・ 助成対象者 身体障害者手帳等所有者
- ・ 助成金額 助成対象者が町内で利用したタクシー料金の半額
- ・ 利用実績 1, 3 4 5件 <令和4年12月末時点>
- ・ 利用者の声
「買い物等で日常的に利用するので非常に助かる」

<課題>

- ・ タクシー会社の営業所がない地域での運用方法

<次年度の取組予定>

- ・ 引き続き助成制度を運用し交通弱者の移動支援を行う

基本施策 5.交通結節店における利便性の向上

施策⑬ 駅待合室環境の改善、駅舎の整備・改築、バス待合環境の改善

駅待合環境の改善

<取組状況>

- ・ 香住駅の待合環境の改善と地元住民の鉄道利用の意識を醸成し、鉄道の日常利用の増加と駅の賑わい創出を目的にピアノを設置するとともに、「ステーションライブラリープロジェクト」を実施

<事業概要>

- ・ 待合室利用者が自由に利用できる「駅ピアノ」を設置
- ・ 香住駅待合室に設置した本棚にプロジェクト参加者が思い入れのある本や誰かに読んでもらいたい本を持ち寄り「ステーションライブラリー」を設置し、駅利用者と地域住民との繋がりをつくるプロジェクト

<次年度の取組予定>

- ・ 香住駅と他の駅との繋がりづくりについて検討を進める
(香住駅以外の駅への図書返却ボックスの設置 など)



基本施策 6.公共交通の利便性の向上

施策⑳ 利用しやすい料金・わかりやすい料金の設定

乗継券の発行

<取組状況>

- 町民バスを複数路線乗り継ぐ利用客に対して乗継券を発行

<効果>

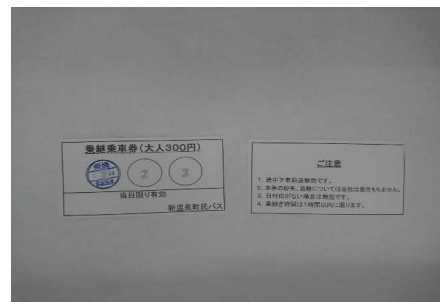
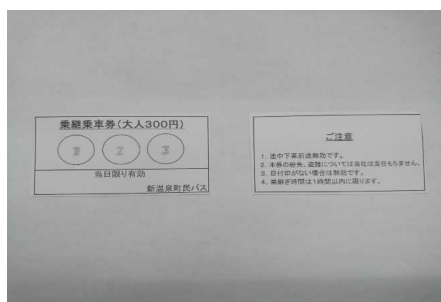
- 300円で複数路線の乗継が可能になり、利用者の利便性向上に繋がる。

<課題>

- 周知不足

<次年度の取組予定>

- 乗継券の発行を継続するとともに、使い方について広報やホームページを活用して周知に繋げる。



基本施策 10.公共交通の利用促進

施策㉓ 鉄道の利便性向上、利用者の増加の取組みの実施

鉄道往復利用支援事業

<取組状況>

- 浜坂駅から豊岡駅、城崎温泉駅、鳥取駅まで往復で利用する町民に対して、片道分の運賃を支援する事業を実施
- 第1～3弾の計11日実施し、380人が利用（事業内容詳細は別紙のとおり）

<効果>

- 町民の鉄道利用のきっかけづくりに繋がる
- JR山陰本線の利用促進に繋がる

<課題>

- 鉄道の継続的な利用をしてもらえる仕組みづくりが必要

<次年度の取組予定>

- 鉄道往復利用支援事業の継続実施予定

事業実施の様子



今年の夏休みは 汽車に乗って出かけてみよう



町民
2人以上の「家族」「お友だち」と…
往復乗ったら片道無料!
(片道分の乗車券をお渡しします)
オリジナルのプレゼントもあるよ

7 / 30 土

8 / 7 日

8 / 20 土

対象区間と対象ダイヤ

浜坂駅～豊岡(城崎温泉)駅

浜坂駅発	城崎温泉駅着	(乗り換え)	城崎温泉駅発	豊岡駅着
8:02	8:57	なし	8:58	9:10
10:30	11:30	あり	11:40	11:54

浜坂駅～鳥取駅

浜坂駅発	鳥取駅着
7:56	8:44
9:41	10:34

運賃

(こども)
 浜坂駅～城崎温泉駅：680円 (340円)
 浜坂駅～豊岡駅：860円 (430円)
 浜坂駅～鳥取駅：590円 (290円)

主なご利用の条件

- ※当日に帰りの切符の購入と申し込み手続きをお願いします
- ※小学生以下のグループでは利用できません
- ※事前の申し込みは不要(当日の先着)

※詳しい内容は裏面をご覧ください

お問い合わせ

新温泉町企画課
企画政策係
0796-82-5624

JR 山陰本線利用促進「鉄道往復利用支援事業」

■事業の概要

2人以上（10人以内）の町民の方が、浜坂駅を発着駅として、豊岡（城崎温泉）駅または鳥取駅までの間を鉄道で往復利用する場合に、片道分の乗車券を配布します。

■実施日

7月30日（土）、8月7日（日）、20日（土）

■申請手続きの場所・時間

当日、浜坂駅構内に設置する町の特設窓口で、対象ダイヤの発車1時間前から10分前まで（申請手続きは、「配布条件」の②、③のとおり） ※予約はできません

■配布枚数

表面に記載の対象ダイヤ1本あたり50枚程度を上限とし、先着順とします。

■配布条件

- ①対象区間において、町民2人以上10人以内の複数人で鉄道を往復利用（日帰り）すること。
- ②申請書類に必要事項（住所、氏名、年齢、電話番号、人数など）を記入して提出すること。
- ③対象区間の復路便（帰りの便）の切符を購入すること。
- ④小学生以下のみでの利用は本事業の対象にはなりません。

■その他

悪天候などの理由により、列車が運休・遅延した場合は、本事業を中止することがあります。

■お出かけのご提案

8:57 城崎温泉駅到着後	⇨9:25 発の「たじまわるプレミアム号」で但馬周遊観光へGo！ ⇨9:38 発のバスで水族館へGo！
9:10 豊岡駅到着後	⇨9:35 発のバスで城下町出石のまち歩きへGo！ ⇨9:50 発の「たじまわるプレミアム号」で但馬周遊観光へGo！
11:30 城崎温泉駅到着後	⇨城崎温泉街のまち歩きやランチ、外湯めぐりへGo！
11:54 豊岡駅到着後	⇨豊岡市内でショッピングやランチへGo！
8:44 鳥取駅到着後	⇨8:58 発のバスで大型ショッピングモールへGo！ ⇨9:10 発のバスでこどもの国や鳥取砂丘へGo！
10:34 鳥取駅到着後	⇨10:50 発のバスでこどもの国や鳥取砂丘へGo！ ⇨鳥取市内で映画鑑賞やショッピングへGo！

■参考（帰りのダイヤ）

豊岡（城崎温泉）駅～浜坂駅

豊岡駅発	城崎温泉駅着	（乗り換え）	城崎温泉駅発	浜坂駅着
13:55	14:07	なし	14:12	15:09
16:07	16:19	なし	16:21	17:18
17:29	17:40	なし	17:41	18:37
18:40	18:52	なし	18:53	19:58

鳥取駅～浜坂駅

鳥取駅発	浜坂駅着
15:12	15:55
16:21	17:07
17:32	18:18
19:00	19:51

秋の気配を感じながら

汽車に乗って 出かけてみよう



町民 2人以上の「家族」「お友だち」と…
往復乗ったら片道無料!
 (片道分の乗車券をお渡しします)

9 / 23 祝
 9 / 24 土

対象区間と対象ダイヤ

浜坂駅～豊岡(城崎温泉)駅

浜坂駅発	城崎温泉駅着	(乗り換え)	城崎温泉駅発	豊岡駅着
8:02	8:57	なし	8:58	9:10
10:30	11:30	あり	11:40	11:54

浜坂駅～鳥取駅

浜坂駅発	鳥取駅着
7:56	8:44
9:41	10:34

運賃

(こども)
 浜坂駅～城崎温泉駅: 680円 (340円)
 浜坂駅～豊岡駅: 860円 (430円)
 浜坂駅～鳥取駅: 590円 (290円)

- ★片道運賃で豊岡や鳥取までお出かけできるよ
- ★利用者全員にオリジナルグッズプレゼント
- ★手続きも浜坂駅で簡単にできるよ



主なご利用の条件

- ※当日に帰りの切符の購入と申し込み手続きをお願いします
- ※小学生以下のグループでは利用できません
- ※事前の申し込みは不要(当日の先着)

※詳しい内容は裏面をご覧ください

お問い合わせ

新温泉町企画課
 企画政策係
 0796-82-5624

JR 山陰本線利用促進「鉄道往復利用支援事業」

■事業の概要

2人以上（10人以内）の町民の方が、浜坂駅を発着駅として、豊岡（城崎温泉）駅または鳥取駅までの間を鉄道で往復利用する場合に、片道分の乗車券を配布します。

■実施日

9月23日（金・祝）、24日（土）

■申請手続きの場所・時間

当日、浜坂駅構内に設置する町の特設窓口で、対象ダイヤの発車1時間前から10分前まで（申請手続きは、「配布条件」の②、③のとおり） ※予約はできません

■配布枚数

表面に記載の対象ダイヤ1本あたり30枚程度を上限とし、先着順とします。

■配布条件

- ①対象区間において、町民2人以上10人以内の複数人で鉄道を往復利用（日帰り）すること。
- ②申請書類に必要事項（住所、氏名、年齢、電話番号、人数など）を記入して提出すること。
- ③対象区間の復路便（帰りの便）の切符を購入すること。
- ④小学生以下のみでの利用は本事業の対象にはなりません。

■その他

悪天候などの理由により、列車が運休・遅延した場合は、本事業を中止することがあります。

■お出かけのご提案

8:57 城崎温泉駅到着後	⇨9:25 発の「たじまわるプレミアム号」で但馬周遊観光へGo！ ⇨9:38 発のバスで水族館へGo！
9:10 豊岡駅到着後	⇨9:35 発のバスで城下町出石のまち歩きへGo！ ⇨9:50 発の「たじまわるプレミアム号」で但馬周遊観光へGo！
11:30 城崎温泉駅到着後	⇨城崎温泉街のまち歩きやランチ、外湯めぐりへGo！
11:54 豊岡駅到着後	⇨豊岡市内でショッピングやランチへGo！
8:44 鳥取駅到着後	⇨8:58 発のバスで大型ショッピングモールへGo！ ⇨9:10 発のバスでこどもの国や鳥取砂丘へGo！
10:34 鳥取駅到着後	⇨10:50 発のバスでこどもの国や鳥取砂丘へGo！ ⇨鳥取市内で映画鑑賞やショッピングへGo！

■参考（帰りのダイヤ）

豊岡（城崎温泉）駅～浜坂駅

豊岡駅発	城崎温泉駅着	（乗り換え）	城崎温泉駅発	浜坂駅着
13:55	14:07	なし	14:12	15:09
16:07	16:19	なし	16:21	17:18
17:29	17:40	なし	17:41	18:37
18:40	18:52	なし	18:53	19:58

鳥取駅～浜坂駅

鳥取駅発	浜坂駅着
15:12	15:55
16:21	17:07
17:32	18:18
19:00	19:51

もいもい

汽車に乗って

第3弾



出かけてみよう



町民 2人以上の「家族」「お友だち」と…
往復乗ったら片道無料!
 (片道分の乗車券をお渡します)

対象区間と対象ダイヤ

浜坂駅～豊岡(城崎温泉)駅

浜坂駅発	城崎温泉駅着 (乗り換え)	城崎温泉駅発	豊岡駅着
8:02	8:57	なし	8:58
10:30	11:30	あり	11:54

浜坂駅～鳥取駅

浜坂駅発	鳥取駅着
7:56	8:44
9:41	10:34

運賃

(こども)
 浜坂駅～城崎温泉駅: 680円 (340円)
 浜坂駅～豊岡駅: 860円 (430円)
 浜坂駅～鳥取駅: 590円 (290円)

11 / 12 (土) 13 (日) 26 (土) 27 (日)
 12 / 10 (土) 11 (日)

- ☆片道運賃で豊岡や鳥取までお出かけできるよ
- ☆利用者全員にオリジナルグッズプレゼント
- ☆手続きも浜坂駅で簡単にできるよ



主なご利用の条件

- ※当日に片道分の切符の購入と申し込み手続きをお願いします
- ※小学生以下のグループでは利用できません
- ※事前の申し込みは不要 (当日の先着)

※詳しい内容は裏面をご覧ください

お問い合わせ
 新温泉町企画課
 企画政策係
 0796-82-5624

JR 山陰本線利用促進「鉄道往復利用支援事業」

■事業の概要

2人以上（10人以内）の町民の方が、浜坂駅を発着駅として、豊岡（城崎温泉）駅または鳥取駅までの間を鉄道で往復利用する場合に、片道分の乗車券を配布します。

■実施日

11月12日（土）、13日（日）、26日（土）、27日（日）
12月10日（土）、11日（日）

■申請手続きの場所・時間

当日、浜坂駅構内に設置する町の特設窓口で、対象ダイヤの発車1時間前から10分前まで（申請手続きは、「配布条件」の②、③のとおり） ※予約はできません

■配布枚数

表面に記載の対象ダイヤ1本あたり30枚程度を上限とし、先着順とします。

■配布条件

- ①対象区間において、町民2人以上10人以内の複数人で鉄道を往復利用（日帰り）すること。
- ②申請書類に必要事項（住所、氏名、年齢、電話番号、人数など）を記入して提出すること。
- ③対象区間の片道分の切符を購入すること。
- ④小学生以下のみでの利用は本事業の対象にはなりません。

■その他

悪天候などの理由により、列車が運休・遅延した場合は、本事業を中止することがあります。

■お出かけのご提案

8:57 城崎温泉駅到着後	⇨9:25 発の「たじまわるプレミアム号」で但馬周遊観光へGo！ ⇨9:38 発のバスで水族館へGo！
9:10 豊岡駅到着後	⇨9:35 発のバスで城下町出石のまち歩きへGo！ ⇨9:50 発の「たじまわるプレミアム号」で但馬周遊観光へGo！
11:30 城崎温泉駅到着後	⇨城崎温泉街のまち歩きやランチ、外湯めぐりへGo！
11:54 豊岡駅到着後	⇨豊岡市内でショッピングやランチへGo！
8:44 鳥取駅到着後	⇨8:58 発のバスで大型ショッピングモールへGo！ ⇨9:10 発のバスでこどもの国や鳥取砂丘へGo！
10:34 鳥取駅到着後	⇨10:50 発のバスでこどもの国や鳥取砂丘へGo！ ⇨鳥取市内で映画鑑賞やショッピングへGo！

■参考（帰りのダイヤ）

豊岡（城崎温泉）駅～浜坂駅

豊岡駅発	城崎温泉駅着	(乗り換え)	城崎温泉駅発	浜坂駅着
13:55	14:07	なし	14:12	15:09
16:07	16:19	なし	16:21	17:18
17:29	17:40	なし	17:41	18:37
18:40	18:52	なし	18:53	19:58

鳥取駅～浜坂駅

鳥取駅発	浜坂駅着
15:12	15:55
16:21	17:07
17:32	18:18
19:00	19:51

施策③ 公共交通への利用転換の意識啓発（モビリティ・マネジメントの実施）

鉄道関連ノベルティの配布

<取組状況>

- ・ 鉄道関連事業実施時にノベルティを配布（トートバッグ、消しゴム、メッセージカード）

<効果>

- ・ 町民の鉄道への関心及びマイレール意識の醸成に繋がる。

<課題>

- ・ 町民意識の更なる醸成

<次年度の取組予定>

- ・ 鉄道関連事業に限らず、各種イベントでも配布するとともに、新たなノベルティについても検討する。

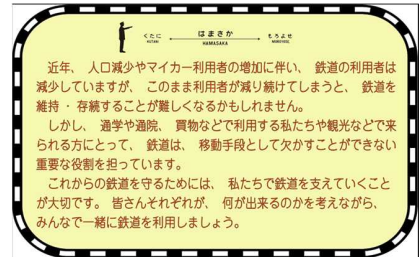
各種ノベルティ



利用者に好評だったトートバッグ
オリジナルデザインをプリント



駅銘板デザインをプリントした消しゴムと
利用者に配布したメッセージカード



メッセージカード裏面の内容

基本施策 4.公共交通を安全安心に利用できる環境の整備

施策⑭ 鉄軌道車両、バス車両、タクシー車両のバリアフリー化

低床化車両の導入

<取組状況>

- 保有車両94台のうち、45台に低床化車両（ノンステップ）を導入済

<効果>

- 高齢者等の利用者の安全性が確保できた
- 利用者の声
「乗り降りがスムーズになって利用しやすくなった」
「買い物等で日常的に利用するので助かる」

<課題>

- 導入経費が高額であること

<次年度の取組予定>

- 国、県の補助を受け、車両購入費用を縮減しながら、引き続き低床化車両の導入を進める



基本施策 9.公共交通を担う人材の確保

施策⑲ バス運転手・タクシー運転手確保に向けたPR 活動の実施

バス運転手募集説明会・体験会の実施 定住促進の取組

<取組状況>

- 実施日：①令和4年5月22日（日）
②令和4年10月30日（日）
※但馬地域外の参加者には定住促進の取組について説明
- 場所：但馬空港ターミナル駐車場
- 参加機関：ハローワーク、田舎暮らし倶楽部、但馬ふるさとづくり協会、あさご暮らし応援室、養父市ジョブサポ

<効果>

- 延べ29人参加
- バス運転手経験者の方も一定数あり、採用につながれば即戦力となる。

<課題>

- 定年退職運転士の補充
- 若年層の運転士の採用が極めて少ない

<次年度の取組予定>

- 次年度以降も関係機関と連携して実施を検討する。

