

令和4年度
第24回
人間サイズのまちづくり賞
知事賞・奨励賞



令和4年11月
兵庫県



目 次

人間サイズのまちづくり賞について	1
------------------	---

知 事 賞

まちなみ建築部門	2
西脇市庁舎・市民交流施設「オリナス」(西脇市)	
LILLY PLAZA ONE BLDG.(神戸市中央区)	
タクマビル新館(研修センター)(尼崎市)	
やぶ市民交流広場 YBファブ(養父市)	
吉住工務店新社屋(丹波市)	
まちづくり活動部門	5
特定非営利活動法人ひとまちあーと(たつの市)	
西小おやじの会(西脇市)	
花緑部門	6
宝塚栄町シニアクラブ(宝塚市)	
北林 加津代(たつの市)	
太田 よしの(香美町)	

奨 励 賞

まちなみ建築部門	8
ドコモショップ丹波篠山店(丹波篠山市)	
神戸三宮阪急ビル(神戸市中央区)	
姫路市文化コンベンションセンター アクリエひめじ(姫路市)	
まちづくり活動部門	10
特定非営利活動法人播磨オレンジパートナー(たつの市)	
かみかわ銀の馬車道まちづくり協議会(神河町)	
神子畑鉱石の道推進協議会(朝来市)	
花緑部門	12
西宮市立段上小学校園芸美化ボランティア(西宮市)	
水田 進(洲本市)	
丹波篠山市北沢田水仙郷づくり会(丹波篠山市)	

人間サイズのまちづくり賞について

兵庫県では、阪神・淡路大震災の経験と教訓をふまえ、平成10年度に都道府県では初めてとなる「まちづくり基本条例」を制定し、生活者の視点に立った、安全に安心して暮らすことができる、魅力ある「人間サイズのまちづくり」を県民の参画と協働により進めています。

また、平成11年度には従来の「さわやか街づくり賞」と「福祉のまちづくり賞」を統合・再編する形で同条例に基づく「人間サイズのまちづくり賞」を創設し、以来毎年成熟社会にふさわしいまちづくりに寄与する優れた建築物や、まちづくり活動に顕著な功績のあった団体等を表彰しています。

第24回目となる今年度も多数のご応募をいただき、審査委員会での審査の結果、知事賞10件、奨励賞9件を選定しました。

■部門別応募・授賞件数

部門	応募件数	知事賞	奨励賞
まちなみ建築部門	44 件	5 件	3 件
まちづくり活動部門	23 件	2 件	3 件
花緑部門	21 件	3 件	3 件
計	88 件	10 件	9 件

■審査委員会 委員名簿

氏名	役職
[委員長] 松原 永季	有限会社スタヂオ・カタリスト 代表取締役
八木 景子	一級建築士事務所すまいの再生デザイン室 主宰
宮前 保子	株式会社スペースビジョン研究所 取締役所長
三輪 康一	神戸大学 名誉教授
片桐 新之介	合同会社C.SSSコーポレーション 代表
石原 憲一郎	一般社団法人兵庫県グリーン協会 顧問
柴田 和弘	兵庫県まちづくり部次長

知事賞（まちなみ建築部門）

西脇市庁舎・市民交流施設「オリナス」（令和3年3月竣工）

●所在地 西脇市下戸田

●施設概要

- ・市庁舎、市民交流施設、健康福祉連携施設からなる複合公共施設
- ・西脇市章をモチーフとしたアースカラーの外壁や播州織をモチーフとした天井、市産木材のカウンターなど、細部に至るまで西脇らしさを表現
- ・市民交流施設には10室のスタジオや多機能ホールが備えてあり、市民が気軽に利用することのできる地域の交流の場を創出

●事業主 西脇市

設計者 株式会社昭和設計

施工者 大日本土木株式会社



市章の色を採用した外観



多機能ホール

LILLY PLAZA ONE BLDG.（平成30年3月竣工）

●所在地 神戸市中央区磯上通

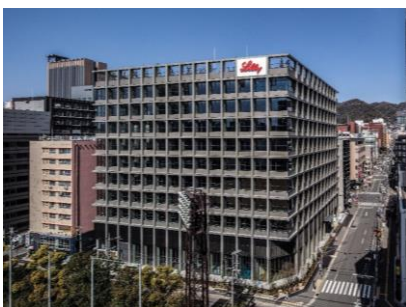
●施設概要

- ・柱幅を細くしたグリッドパターンの軽やかな印象のファサードが周囲のまちなみに溶け込んだ風格ある外観デザインのオフィスビル
- ・階段等のコア部分を偏心させ、構造体のアウトフレーム化により室内の柱型をなくすなど、大スパンで開放的な執務スペースを実現
- ・屋上庭園は「ソトワーク」という新しい働き方にも対応しており、ダイバーシティオフィスを体現

●事業主 有限会社建隆マネジメント

設計者 竹中工務店・昭和設計設計共同企業体

施工者 株式会社竹中工務店



細分化されたグリッドが特徴のファサード



「ソトワーク」に対応した屋上庭園

タクマビル新館（研修センター）（令和3年10月竣工）

●所在地 尼崎市金楽寺町

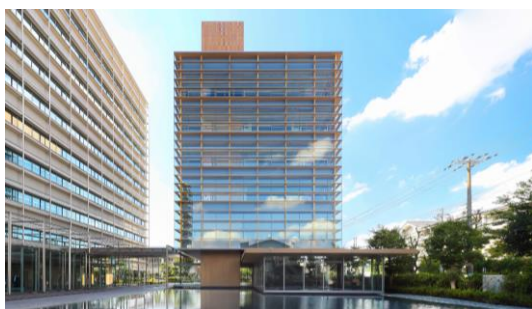
●施設概要

- ・鉄骨構造をベースに、耐火仕様の集成材柱やCLT耐震パネルを採用したハイブリット構造のオフィスビル
- ・集成材で支持するダブルスキンカーテンウォールにより、木のぬくもりをまちに表出し、都市景観の向上に寄与
- ・木をふんだんに使用することで心地よい執務スペースを創出するとともに低炭素化を実現

●事業主 株式会社タクマ

設計者 株式会社竹中工務店

施工者 株式会社竹中工務店



集成材によるダブルスキンカーテンウォール



木をふんだんに使った執務スペース

やぶ市民交流広場 YBファブ（令和3年7月竣工）

●所在地 養父市八鹿町

●施設概要

- ・連続した切妻の瓦屋根により、周辺のまちなみや背後の山なみと調和した複合施設
- ・分棟配置とし、その間に設けた小路に沿って諸室を計画することで、様々な活動や出会いが生まれる空間を創出
- ・明延鉱山をイメージしたホールや山に囲われた養父の地形を模した図書館の書架など「養父らしさ」を表現

●事業主 養父市

設計者 株式会社佐藤総合計画関西オフィス

施工者 株式会社鴻池組山陰支店



周辺景観と調和した外観



ホール棟と図書館棟の間に設けた小路

知事賞（まちなみ建築部門）

吉住工務店新社屋（令和3年12月竣工）

●所在地 丹波市春日町

●施設概要

- ・地元産の木材を活用し、環境に配慮した中規模木造の社屋
- ・地元職人の大工技術により、住宅構造用製材を組み上げて、大スパンの空間を実現
- ・左官業で創業した社の歴史を踏まえ、内部仕上げには漆喰を採用するなど、心地よく働ける空間を創出

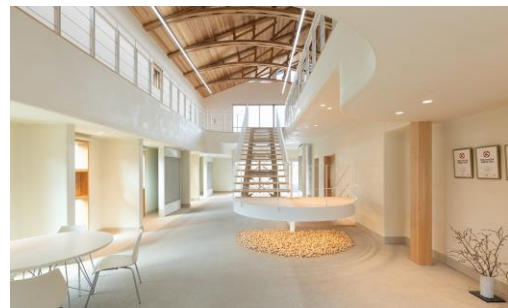
●事業主 株式会社吉住工務店

設計者 株式会社吉住工務店、NPO法人サウンドウッズ、株式会社K.建築ラボ、株式会社山田憲明構造設計事務所、ジャルディニエ 日置佳代子、株式会社晴雨ランドスケープ

施工者 株式会社吉住工務店



地元の木材を活用し、環境に配慮した外観



傘型のトラス構造と左官仕上げによる内観

知事賞（まちづくり活動部門）

特定非営利活動法人ひとまちあーと（団体設立 平成19年）

●主な活動地域 たつの市

●活動概要

- ・地域と連携し、コミュニティビジネスを通じて、城下町の暮らしと文化を未来へ引き継ぐ持続型のまちづくりを進める取組
- ・コミュニティカフェや古民家宿泊施設の整備・運営支援などにより、地域の活性化に貢献
- ・まちづくり会社と連携したまちなみ保全や不動産物件の管理、新規出店者の誘致などにより、空き家活用を総合的に推進

●代表者 たけうち のりあき 武内 憲章



新規出店やイベントで賑わうまちなみ



子育て世代が交流するコミュニティカフェ

西小おやじの会（団体設立 平成22年）

●主な活動地域 西脇市

●活動概要

- ・築80年を超える西脇小学校の木造校舎や校庭を舞台にしたイベントを通じて、児童の郷土愛の醸成や地域の一体感を創出する取組
- ・西脇小学校の卒業生や西脇中学校の生徒、地元の高校生、保護者など、多様な層の人々を巻き込んだ運営により、地域の交流の場を創出
- ・SNSなどを活用した積極的な情報発信により、地域への認知度向上や西脇小学校のブランディングに貢献

●代表者 ひだ まさゆき 肥田 雅之



校舎内外においてイベントを開催



雑巾掛の早さを競う「ゾリンピック」

知事賞（花緑部門）

さかえまち 宝塚栄町シニアクラブ（団体設立 平成11年）

●主な活動地域 宝塚市

●活動概要

- ・平成28年に地域の子どもたちのために新設された公園で、アドプト制度により芝生や植栽の維持管理を実施
- ・子ども会とも連携して活動し、特に夏休み時には、散水に水鉄砲等の遊びを取り入れ、楽しく活動
- ・子どもたちに植物や生物に興味を持ってもらうため、芝の育成や鳥の巣作りなどを実施

●代表者 はしもと じゅんいち
橋本 純一



水遊びをしながら水やりを行う様子



芝生の育成実験

きたばやし かづよ 北林 加津代（活動開始 平成10年）

●主な活動地域 たつの市

●活動概要

- ・自宅前の庭に花壇「杜のガーデン」を整備し、毎年春にオープンガーデンとして開放
- ・オープンガーデンを通じて地域住民、近隣の小学生、老人ホームの入居者など幅広い年齢の方が楽しめる交流の場づくりを実施
- ・毎年テーマを設けて色とりどりの花々でレイアウトを工夫し、花壇を整備



オープンガーデン開催時の花壇



近隣の小学生が遠足で来訪

●主な活動地域 香美町

●活動概要

- ・自らオープンガーデンを実施するとともに、他のオープンガーデンとの交流を図りネットワークを構築
- ・地区の会館の花壇や民宿から場所の提供を受け整備したガーデン等への植栽を地区住民とともに実施
- ・地区住民が無理なく緑化活動に参加できるように、地区内の各戸で2鉢ずつ花を育てる「2鉢運動」を展開



地域の花壇「宮の花ガーデン」



2鉢運動の鉢植

奨励賞（まちなみ建築部門）

ドコモショップ丹波篠山店（令和3年3月竣工）

●所在地 丹波篠山市吹新

●施設概要

- ・ 広告サインを控えつつも、建物とインテリアの造形を際立たせることで通りからの視認性を確保した沿道店舗
- ・ 丹波杉を貼った大庇や、傾斜させた天井面の木組を外部に際立たせるなどインテリアを表出
- ・ 断熱性能を確保し、庇の出や窓の計画で日射抑制にも配慮することで、利用者にとって快適な環境を実現

●事業主 株式会社M&M

設計者 株式会社スウィング

施工者 株式会社吉住工務店



景観に配慮した外観デザイン



木架構と調和した開放的な内部空間

神戸三宮阪急ビル（令和3年3月竣工）

●所在地 神戸市中央区加納町

●施設概要

- ・ 最新技術により耐震性能・居住性・景観に配慮し、神戸の再興を象徴的に表現した高層複合施設
- ・ 旧神戸阪急ビルの外観を再生することでまちの歴史を継承し、デザイン性の高い照明計画により夜間景観にも配慮
- ・ 施設と一体的に整備した街路空間を店舗の屋外テラスとして利用するなど、人中心の賑わいのある空間を実現

●事業主 阪急電鉄株式会社

設計者 株式会社久米設計、
株式会社大林組大阪本店一級建築士事務所

施工者 株式会社大林組



施設と一体的に整備した街路空間



旧神戸阪急ビルの外観を再生

姫路市文化コンベンションセンター アクリエひめじ（令和3年2月竣工）

●所在地 姫路市神屋町

●施設概要

- ・姫路のモチーフを多く採用し、姫路ならではのデザインを実現した文化コンベンションセンター
- ・内部空間は、手積みによる凹凸をつけたレンガの壁とし、ぬくもりを感じられるダイナミックな空間を演出
- ・展示場は屋外展示場と一体的利用が可能であり、広場や公園にも賑わいが溢れ出す設え

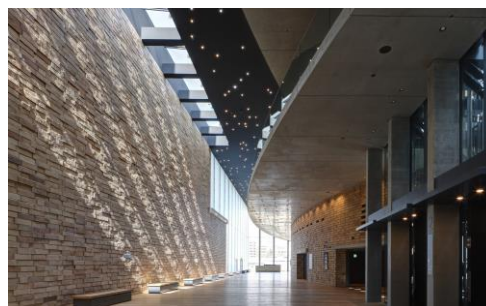
●事業主 姫路市

設計者 株式会社日建設計

施工者 竹中・神崎・平錦特定建設工事共同企業体



姫路のモチーフを多く採用した外観



大ホールのホワイトエ

奨励賞（まちづくり活動部門）

特定非営利活動法人播磨オレンジパートナー（団体設立 平成27年）

●主な活動地域 たつの市

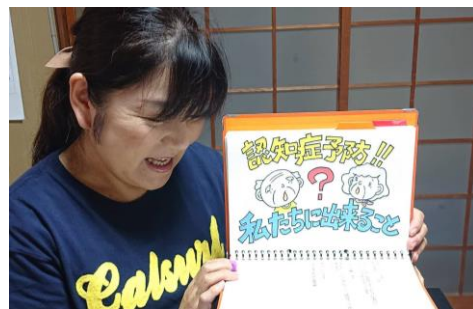
●活動概要

- ・啓発活動や人材育成により、認知症になっても安心なまちであることを住民や観光客に伝える取組
- ・世界アルツハイマーデーに合わせ、オレンジ色の提灯を有志店舗の軒下に飾り、認知症を啓発する「龍野城下町オレンジキャンペーン」を実施
- ・認知症本人のケアだけでなく、支援する人材の育成や、認知症の進行予防プログラムの開発・提供などにより、認知症にやさしいまちづくりに貢献

●代表者 まるお 丸尾 としこ とし子



オレンジキャンペーン参加店舗の様子



紙芝居を使った認知症の講座

かみかわ銀の馬車道まちづくり協議会（団体設立 平成26年）

●主な活動地域 神河町

●活動概要

- ・「銀の馬車道」において、古民家の利活用やまちなみの保全を図り、旧宿場町の賑わいを創出する取組
- ・改修した古民家を活動の拠点や、大学との連携によるフィールドワークの拠点とするなど、関係人口の創出に貢献
- ・街道沿いの空き地等で出店やステージイベント等を実施し、地域交流の場を創出

●代表者 あきやま のりふみ 秋山 紀史



活動拠点「栗賀の驛」の運営



かみかわ銀の馬車道まつりの開催

●主な活動地域 朝来市

●活動概要

- ・ 神子畑選鉱場跡を中心に鉱山の歴史や魅力を発信し、貴重な産業遺産を継承するとともに神子畑地区の活性化につなげる取組
- ・ 観光ガイドや選鉱場跡のライトアップ等により産業遺産の魅力を発掘・発信
- ・ 芸術分野の人材育成や地域おこし協力隊等と連携したグッズ開発など、新しい観光産業のあり方を模索

●代表者 やまうち たかじろう 山内 隆治郎



観光ガイドの様子



選鉱場跡のライトアップ

奨励賞（花緑部門）

西宮市立^{だんじょう}段上小学校園芸美化ボランティア（団体設立 平成26年）

- 主な活動地域 西宮市
- 活動概要
 - ・西宮市立段上小学校内の花壇、菜園、ビオトープで花を植栽
 - ・学校の諸行事に合わせて開花するよう、種まきの時期を調整
 - ・自家採取した種を草花の植栽に使用するとともに、「西宮市フラワーフェスティバル」で市民にも配布
- 代表者 ^{よこえ まさこ}横江 雅子



小学校中庭のシンボル花壇



校内で自家採取した種から苗を生育

水田 ^{みずた すすむ}進（活動開始 平成13年）

- 主な活動地域 洲本市
- 活動概要
 - ・竹原川の源流にある竹原集落に花と緑、人と人とのつながる拠点施設「あわじ花山水」を整備
 - ・「あわじ花山水」では、初夏の「あじさい園」の開催など、花緑を通じた交流や訪問客の受入を実施
 - ・学生との交流により、特定外来植物であるナルトサワギクの駆除イベントや小水力発電施設の設置なども実施



70種4,000株のあじさいを展示



学生との交流の様子

丹波篠山市北沢田水仙郷^{すいせんきょう}づくり会 (団体設立 平成19年)

●主な活動地域 丹波篠山市

●活動概要

- ・子供から高齢者まで、地域住民の手植えにより道路沿いの畦畔に水仙を植栽
- ・学校の行き帰りが明るく楽しくなるよう、子供たちの通学路を中心に約3kmの「水仙ロード」を形成
- ・例年3月末には公民館で「水仙祭り」を開催するなど、地域活性化に貢献

●代表者 ^{こばやし きみお}小林 公雄



畦畔沿いに咲く水仙



地域住民による球根植えの作業



兵庫県
まちづくり部 都市政策課

〒650-8567 神戸市中央区下山手通 5-10-1
toshiseisaku@pref.hyogo.lg.jp

