



北播磨県民局
主要事業(案)
2025
～北播磨の進化と躍動～

令和7年2月10日



北播磨地域は、豊かな自然、多彩な農畜産物、伝統ある産業、歴史・文化に恵まれ、高速道路網の結節点という交通の要衝を形成するなど高いポテンシャルを有している。

これら高いポテンシャルを活かして、令和7年度は、

- ①『北播磨の魅力創出による交流人口の拡大』
- ②『北播磨の強みを活かした「農」と「食」の創出』
- ③『北播磨を支える人や交流基盤づくり』
- ④『誰もが安全・安心に暮らせる北播磨の実現』

の4つの柱で施策を展開し、地域の価値を更に高め、活力と元気に満ちた北播磨づくりを進めていく。

令和7年度当初予算 北播磨県民局地域躍動推進費

令和7年度	令和6年度	増減	伸率
107,140千円	93,250千円	13,890千円	114.9%

令和7年度 北播磨県民局主要事業数（地域躍動推進費）

令和7年度	新規事業	廃止事業	拡充事業	令和6年度
43	14	12	3	41

I	北播磨の魅力創出による交流人口の拡大	35,836千円
	北播磨の地域資源の磨きあげ、内外に魅力を発信し、交流人口・関係人口を拡大	
1	フィールドパビリオンを通じた地域づくりの推進	05
2	北播磨広域観光の誘客促進と魅力情報発信の強化	06
3	県立播磨中央公園施設を活用した地域活性化の推進	07
4	森林整備とSDGsの取組への理解促進	07
II	北播磨の強みを活かした「農」と「食」の創出	26,720千円
	北播磨の強みを活かし、農業の競争力を高め、持続可能な「農」と「食」を創出	
1	北播磨特産品 産地化促進(いちご、ぶどう、もち麦、黒田庄和牛、播州百日どり等)	08
2	地域の宝「山田錦」の持続可能な地域づくりによる次世代への継承(SDGs山田錦)	09
3	北播磨「農」と「食」の魅力発信	10
4	東条川疏水ネットワーク博物館のさらなる展開	10
5	スマート農業等の次世代につなぐ取組の推進	11
6	安心して暮らせる活力ある地域の創出	11
III	北播磨を支える人や交流基盤づくり	26,733千円
	北播磨の未来を担う多様な人材の育成、定着の促進、交流基盤づくり	
1	若者の北播磨企業への定着促進	12
2	若手経営者による次世代ビジネス創出支援	12
3	中小企業等に対する支援	13
4	JR加古川線の利用促進・活性化事業の取組強化	13
5	JR加古川線・神戸電鉄粟生線・北条鉄道の利用促進と活性化の推進	14
6	北播磨地域への移住・定住促進	14
7	地域づくり活動への支援	15
8	北播磨ふるさと顕彰事業の実施	15
9	インフラ整備の充実・強化	16
10	市街化調整区域の土地利用促進	17
IV	誰もが安全・安心に暮らせる北播磨の実現	17,851千円
	住民、事業者、行政が力を合わせ、誰もが安全・安心に暮らせる地域を創出	
1	北播磨地域ビジョン2050の推進	18
2	地域防災力の機能強化	18
3	北播磨県民いきいき情報システムの運用	19
4	地域包括ケアシステムの推進(地域医療の連携及び推進)	19
5	不法投棄・不適正保管への地域一体となった取組の強化	20
6	「フードドライブin北播磨」の実施	20
7	危機管理への備え	21
8	安全・安心な基盤整備等の推進	21
	問い合わせ先	22



令和7年度主要事業

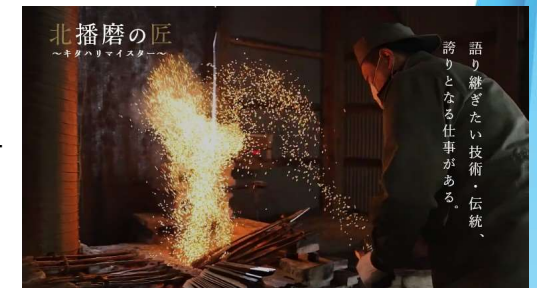
I 北播磨の魅力創出による交流人口の拡大

北播磨の豊かな自然、多彩な農畜産物、伝統ある産業、歴史、文化・スポーツ等の地域資源を磨きあげながら、地域内外に魅力を発信するとともに、北播磨への理解を深め、交流人口や関係人口を拡大

1 フィールドパビリオンを通じた地域づくりの推進 13,600千円

フィールドパビリオンへの誘客に向けた各種媒体を使った広報や体験バスツアー等により、事業全体の魅力を発信するとともに、地域住民の参画を促し、万博後も活動が継続できるよう人材育成や地域づくりにつなげる。

- ① (新) フィールドパビリオン魅力発信バスツアーの実施 1,180千円
 - ・大阪・三宮発着で複数の北播磨管内の認定プログラムを体験（年4回程度実施）
- ② (新) フィールドパビリオン魅力発信キャンペーンの実施 370千円
 - ・ハッシュタグ機能を活用したSNS投稿を呼びかけ、抽選により地域特産物を贈呈
- ③ (新) Instagram及びインフルエンサー等を活用したフィールドパビリオンPR 3,450千円
 - ・インフルエンサーとタイアップし作成した動画等を北播磨広域観光協会サイト内の特設ページ等で広く発信
 - ・地域住民や観光客に向けての広報（新聞掲載や主要駅への掲示等）
- ④ 北播磨地域づくり活動応援事業（万博枠） 3,600千円
- ⑤ 「東条川疏水ネットワーク博物館」フィールドパビリオン体験型プログラムの展開 5,000千円
 - ・東条川疏水でつながる農や食を含めた体験型プログラムの実施支援
 - ・体験型プログラムの宣伝・WEB募集支援
 - ・博物館HPのコンテンツ作成支援
- ⑥ (新) ひょうご楽市・楽座への出展（尼崎パークライド） 【α】
 - ・出展日時：①R7.7.5(土)・6(日)、②R7.7.12(土)・13(日) 16時～21時
 - ・実施テーマ：北播磨への誘客に向け「田舎暮らし」、「山田錦」及び「播州織」で検討
- ⑦ (新) ひょうごEXPO41（市町の日）の大阪万博会場でのPR 【α】
 - ①西脇市・加東市・多可町(合同) <5.26～30のいずれか>、②小野市 <6.5>
 - ③加西市 <8.15> ④三木市 <9.13>



「プレイヤーに光を当てたコンテンツ」トップページ

令和7年度主要事業

I 北播磨の魅力創出による交流人口の拡大

2 北播磨広域観光の誘客促進と魅力情報発信の強化 13,055千円

北播磨地域の魅力的な食、自然、伝統・文化等を体験できる広域観光モデルコース等を活用した誘客促進及び情報発信の充実により交流人口、関係人口の拡大を図る

- | | |
|---|---------------|
| ① (新) 広域観光モデルコース体験ツアーの実施
・インフルエンサーとモデルコースを巡り、魅力的な発信方法を体験 | 1,240千円 |
| ② (新) 広域観光モデルコース「フォト・クチコミコンテスト」の実施
・観光モデルコースの魅力が伝わるコンテストを実施 | 1,000千円 |
| ③ (新) 北播磨広域観光情報発信の充実
・ポータルサイト「ハートにぐっと北播磨」の特集コンテンツ等の充実
・北播磨広域観光協議会と連携したSNSの活用
・万博関連イベントに合わせた北播磨の観光をテーマにしたブース出展
・ARアプリ等を活用した周遊観光の促進 | 6,450千円 |
| ④ ゴルフツーリズムの推進 | 765千円 |
| ⑤ (拡) 北播磨インフラツアーの実施
・インフラ施設やスポーツ基盤と観光地、生産施設見学を組み合わせたツアーの実施 | 1,600千円←700千円 |
| ⑥ (新) 東播磨道開通記念ウォークの実施 | 2,000千円 |



ハートにぐっと北播磨



@kitaharimakanko



令和7年度主要事業

I 北播磨の魅力創出による交流人口の拡大

3 県立播磨中央公園施設を活用した地域活性化の推進 2,500千円

令和5年10月にグランドオープンした県立播磨中央公園サイクリングコースの認知度向上を図り、スポーツ、ツーリズムの両面から集客をめざす。

- ① サイクルスポーツ、サイクルツーリズムの推進
・実業団や学生ロードレース大会の誘致
- ② サイクリングコース施設マップの作成
- ③ 自転車レース大会観戦PRと大会開催を支援（安全対策）



第58回西日本ロードクラシック開催令和6年4月27日(土)、28日(日)

4 森林整備とSDGsの取組への理解促進 6,481千円

北播磨産木材で作成した展示製品等を作成し、JR加古川線利用促進イベント等でPRするとともに、木に触れて遊び、木材への親しみや木の良さを体験する木育を推進することにより、森林整備の理解促進を図る。

- | | |
|--------------------------------------|---------|
| ① JR加古川線利用イベント等と連携した展示物作成 | 250千円 |
| ② 管内の木材を使用した製品(書架)や説明資料の配布 | 850千円 |
| ③ 「ひょうご木製品マイスター」等と連携した普及啓発イベントの開催 | 400千円 |
| ④ (新) 新たな普及啓発拠点として各市町の児童館等と連携した木育の展開 | 4,981千円 |



木製遊具に触れて木の良さを体感する親子

令和7年度主要事業

Ⅱ 北播磨の強みを活かした「農」と「食」の創出

酒米の王者を称される「山田錦」、地域特産の「ぶどう」・「もち麦」・「黒田庄和牛」・「播州百日どり」、さらには、ふるさとの味「巻き寿司」等農産加工品などのブランド力の強化を図り、持続可能な「農」と「食」を創出

1 北播磨特産品産地化促進 4,220千円 (いちご、ぶどう、もち麦、黒田庄和牛、播州百日どり等)

北播磨を代表する特産品に対する新技術の導入や改善技術の普及等を通じて、生産者の経営基盤の安定強化と産地ブランド力の向上を図る。

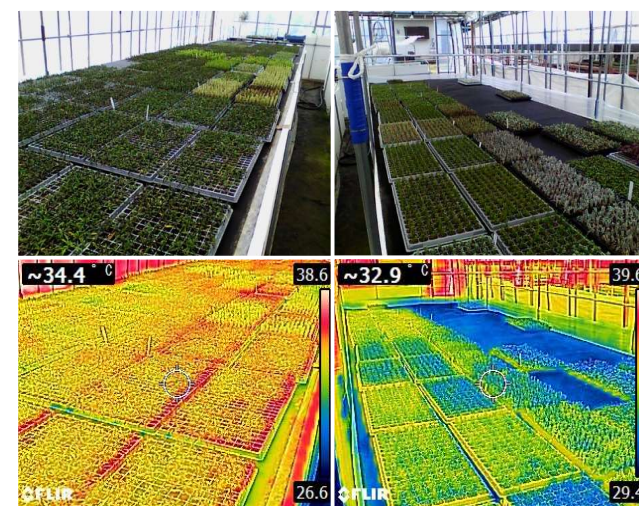
- | | |
|-----------------------------|---------|
| ① 有機農産物の販路拡大、新技術導入支援 | 1,460千円 |
| ② ぶどう等特産果樹の生産改善実証や品質向上技術の普及 | 440千円 |
| ③ 野菜及び花きにかかる生産振興、販路拡大等への支援 | 940千円 |
| ④ 肉用牛・乳用牛にかかる飼養管理技術の向上支援 | 800千円 |
| ⑤ 播州百日どりにかかる獣害対策や堆肥化促進 | 580千円 |



紙マルチ同時田植え実証ほ
(山田錦) R6.6.7



ブラチナぶどう青年部 現地研修会 R6.7.24



花壇苗の夏季高温対策実証ほ (左: 対照、右: 実証) R6.8.5

令和7年度主要事業

Ⅱ 北播磨の強みを活かした「農」と「食」の創出

2 地域の宝「山田錦」の持続可能な地域づくりによる次世代への継承 (SDGs山田錦) 6,700千円

日本農業遺産の認定を好機として、さらなるブランド力の向上、シビックプライドの醸成を図るとともに、生産組織等に対する経営基盤強化支援等を通じて、持続可能な山田錦の産地づくりに取り組む。

① (新) 地域の宝！「山田錦」ブランド向上事業

5,300千円

全体事業費7,200千円

- ・日本酒イベントや農業イベント等での山田錦日本農業遺産のPR活動
- ・山田錦の語り部による出前事業や生産者等を対象とした講習会への講師派遣
- ・世界農業遺産申請に向けた検討・準備

※実施主体：兵庫県山田錦主産地農業遺産推進協議会

山田錦の作付がある神戸・阪神北県民局、JA関係者と合同で構成

② (拡) 山田錦生産組織等に対する経営基盤強化支援

1,400千円← 1,200千円

- ・集落営農法人等に対する新技術等の導入支援、栽培管理や経営指導の実施
- ・集落営農法人等への栽培管理や経営指導による経営基盤の強化支援



日本農業遺産認定申請にかかる現地調査（令和6年10月4日）

令和7年度主要事業

Ⅱ 北播磨の強みを活かした「農」と「食」の創出

3 北播磨「農」と「食」の魅力発信 9,800千円

市町、JA、生産者団体等あらゆるチャネルによる魅力を発信する取組を支援し、地域製品の消費拡大・販路拡大を図り、生産振興につなげる。

- ① (新) 北播磨の特産物や加工品等を活用した訪日外国人等の誘客につながる取組
(モニターツアー等) を支援 1,500千円
・実施主体：商工会、旅行企画会社等の団体で市町を通じ支援
- ② 市町やJA、生産者団体等が実施するPRイベントや販路拡大等の活動への支援 3,600千円
- ③ ブランド化に取り組む特産農畜産物等の販路拡大を支援 800千円
- ④ (新) 生産者や加工グループ、高校生グループによる新商品開発・販売離陸加速への支援など、北播磨の「農」コ・クリエーション（共創）を応援 3,900千円



社高生のもち麦刈り体験
(加東市)

4 東条川疏水ネットワーク博物館のさらなる展開 11,000千円

東条川疏水ネットワーク博物館構想に基づき、多彩な活動を展開し、地域の財産として次世代に引き継がれることをめざす。(小野市・加東市)

- ① 疏水学習の推進、兵庫教育大学との連携による調査研究 3,220千円
- ② 地域団体等の疏水に関する活動促進 2,780千円
- ③ 「東条川疏水ネットワーク博物館」フィールドパビリオン体験型プログラムの展開 (再掲) 5,000千円



小学生の疏水学習 (小野市)

令和7年度主要事業

Ⅱ 北播磨の強みを活かした「農」と「食」の創出

5 スマート農業等の次世代につなぐ取組の推進 【α】

「地域計画」の策定を通じ、多様な人材の地域農業への関りを促すとともに、環境負荷の低減にも取り組むことにより、持続可能な農林水産業の実現をめざす

- ① スマート農業の普及・定着促進に向けた機械導入支援、研修実施
- ② 有機農業をはじめとする環境創造型農業の推進に向けたオーガニックビレッジ等への取組み支援
- ③ 「地域計画」策定のためのワークショップ研修実施、計画実現のための営農指導や各種施策による支援
- ④ 農地利用の最適化と効率的な生産基盤の確立（加西インター周辺など）



ドローンによる酒米「山田錦」の播種作業

6 安心して暮らせる活力ある地域の創出 【α】

頻繁化・激甚化する豪雨や大規模地震に備え、ため池や森林の防災機能の強化を図る

- ① 山地災害・ため池災害等の未然防止と減災・避難対策の推進
（治山事業：多可町中区鍛冶屋ほか、ため池改修：三木市「真谷池」ほか）
- ② 野生動物の管理や被害対策の推進（捕獲の推進や防護柵の整備等への支援）
- ③ 災害に強い森づくりの推進
（里山整備：西脇市黒田庄町前坂ほか、野生動物共生林整備：加西市畑町ほか）



(上)改修されたため池(手前2箇所)
(下)集落を守る治山ダム

令和7年度主要事業

Ⅲ 北播磨を支える人や交流基盤づくり

若者による地域における創造的な活動の支援やふるさと情報の発信等により、ふるさと意識の醸成を図る。

また、コロナ禍で生まれた地方回帰の流れをうまく取り込み、地域への移住・定住の促進、北播磨の未来を担う多様な人材の育成とともに、J R加古川線の利用促進や社会基盤づくりに取り組む

1 若者の北播磨企業への定着促進 1,100千円

経済団体やハローワーク、市町等との連携のもと、地域企業の採用力強化や広域連携を図り、若者の地元雇用やUJターン、地域内定着を促進する。

- ① 地域企業の採用力強化に向けたセミナーやワークショップの開催
- ② 高校生等に対する地元企業理解促進に向けた取組支援
- ③ 関係団体の若手職員による若者地元定着促進スクラム会議の開催
- ④ 「北播磨ふるさと企業ガイド」の作成や動画を活用した情報発信
- ⑤ ハローワーク、市町、経済団体等と連携した合同就職説明会の開催



高校での企業展示説明会の様子

2 若手経営者による次世代ビジネス創出支援 1,150千円

若手経営者間の連携による新たなチャレンジを支援し、経営力向上や販路拡大、情報発信の強化を図る。

- | | |
|----------------------------|-------|
| ① 若手経営者による交流会の開催、視察等に対する支援 | 900千円 |
| ② 首都圏での展示・商談会出展等の販路拡大支援 | 250千円 |

令和7年度主要事業

Ⅲ 北播磨を支える人や交流基盤づくり

3 中小企業等に対する支援 【α】

商工団体等と連携し、中小企業等が抱える経営課題や社会課題の解決に向けた取組を支援する。

- ① SDGsをはじめ、事業承継、女性活躍推進、ワークライフバランス等の取組に対する支援
- ② 商工団体が実施する中小企業に対する経営改善指導等に対する支援
- ③ 商店街・小売市場等が地域と一体となって実施するイベントへの支援



夏休みイベント mini緑日 in アスティアの様子

4 JR加古川線の利用促進・活性化事業の取組強化 3,900千円

JR加古川線(西脇市－谷川間)の維持・利用促進に向けて、地域住民等と連携した駅周辺の活性化、沿線のにぎわい創出等の取組強化を図る。

① (新) JR加古川線利用促進事業の実施

2,000千円

北播磨・丹波県民局、西脇市、丹波市などを構成員とした「JR加古川線利用促進協議会（仮称）」を設立し加古川線の更なる利用促進に繋げる。

- ・フィールドパビリオンを巡る貸切列車（加古川駅－谷川駅）を運行し、播磨・丹波地域をつないだ誘客の促進
- ・駅前レンタサイクル（黒田庄駅等）で周遊できる「サイクリングコース」を作成
- ・駅周辺イベントでJR加古川線への想いや願いを込めた「空飛ぶランタン」の実施
- ・「播州織中吊り広告」の車内掲示による鉄道利用促進の呼びかけ

② (新) 加古川線リレーマルシェ等地域連携イベントの開催

1,200千円

- ・JR加古川線駅周辺で、地域と連携したマルシェ等の開催

全体事業費4,800千円

③ 駅周辺の賑わいづくり、地元意識高揚等に向けた「わが町考え隊」事業の推進

700千円

- ・SNSによる情報発信、ワークショップ等住民参加型イベントの開催



JR加古川線全線開業100周年記念イベント

令和7年度主要事業

Ⅲ 北播磨を支える人や交流基盤づくり

5 JR加古川線・神戸電鉄粟生線・北条鉄道の利用促進と活性化の推進 1,800千円

鉄道ネットワークを守り育てるため、沿線市町や関係団体と連携しJR加古川線、神戸電鉄粟生線、北条鉄道の利用促進と活性化を図る。※実施主体：JR加古川線・神戸電鉄粟生線・北条鉄道利用促進協議会

- ① 列車内鉄道絵画展の実施
- ② 鉄道施設見学会の開催(JR亅神車両基地、神戸電鉄鈴蘭台車両工場、北条鉄道検修庫)
- ③ 列車内鉄道絵画展入賞作品を掲載した鉄道啓発カレンダーの作成
- ④ 鉄道沿線イベントガイドでの情報発信



令和6年度 列車内鉄道絵画展大賞作品

6 北播磨地域への移住・定住促進 4,359千円

都市部等からの移住希望者に対する情報発信を行い、関係機関、市町との連携のもと、北播磨地域への移住者の増加を図る。

- ① 都市部での北播磨移住キャンペーンの実施
 - ・公民連携アンテナショップ等での広報活動
 - ・都市部開催の移住PRイベントへの出展
- ② (拡) 移住希望者に向けた北播磨の情報発信の強化
 - ・先輩移住者動画(移住PR動画)を活用したweb広告の実施
 - ・移住サイト「北播磨LIFE」での情報発信

先輩移住者動画



就職編



移住編



令和7年度主要事業

14

Ⅲ 北播磨を支える人や交流基盤づくり

7 地域づくり活動への支援 11,100千円

地域団体活動の活性化とコミュニティの強化を図るため、地域団体・高校生の創意工夫による地域特性を生かした取組を支援する。

- | | |
|---------------------------|---------|
| ① 北播磨地域づくり活動応援事業（一般枠） | 5,500千円 |
| ※ 2年目以降の補助率を定額に変更 | |
| ② 北播磨地域づくり活動応援事業（万博枠）（再掲） | 3,600千円 |
| ③ 高校生ふるさと活性化事業 | 2,000千円 |

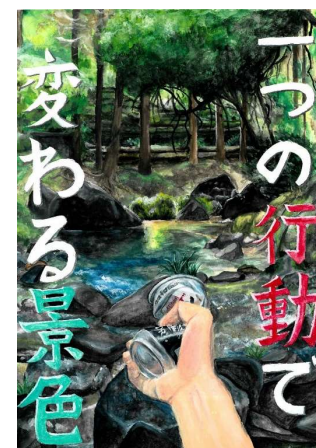


高校生による古民家アトリエでのワークショップ（西脇市）

8 北播磨ふるさと顕彰事業の実施 5,494千円

北播磨地域への愛着やふるさとの人々との関係性や思いやり、命の大切にする心の醸成につなげ、将来にわたって北播磨の元気を維持・創造していくため「ふるさと北播磨」を発信し、ふるさと意識を持った人材の育成を図る。

- ① 水辺を美しくする運動啓発ポスターコンクールの開催
- ② 北播磨ふるさと表彰式・作品展の開催



【知事賞作品】

令和7年度主要事業

Ⅲ 北播磨を支える人や交流基盤づくり

9 インフラ整備の充実・強化 【α】

大規模地震・風水害など自然災害への備えや老朽化対策、高規格道路ネットワークの充実強化等社会基盤整備の着実な推進

- ① 地域の強靱化（加古川 河床掘削、東条川 誉田橋架替、杉原川護岸、善防川左2 砂防堰堤、曾我井中谷川 砂防堰堤、渡瀬地区急傾斜等）
- ② 安全安心な暮らしの実現（県道下滝野市川線 歩道設置、県道三木穴粟線 歩道設置 等）
- ③ 地域の個性ある発展を支える道路網の整備（都市計画道路 西脇上戸田線拡幅、県道神戸加東線 桃坂BP、県道加美八千代線 三室BP等）
- ④ 東播磨道(北工区) の令和7年秋頃供用に向けた整備推進



固定取水堰を改築して流下能力が大幅に向上した
杉原川（西脇市）



工事が進む 東条川 誉田橋架替（小野市）



土石流から人命を守る 畑谷2川 砂防堰堤（加西市）



BP供用により現道の歩行者・自転車の安全を確保
豊部BP（多可町）



工事が進む 桃坂BP（三木市～加東市）



供用に向けて工事が進む 東播磨道(北工区)
（三木市～小野市）

令和7年度主要事業

Ⅲ 北播磨を支える人や交流基盤づくり

10 市街化調整区域の土地利用促進 【α】

新たな支援策の活用により、地域特性やニーズ等に応じた土地利用をスピーディに実現する。

- ① 区域区分の見直しによる対応（加西市）
- ② プロジェクトチーム制度の活用による大規模土地利用の実現
- ③ 遊休施設の活用のための取扱いの運用促進



活用が予定されている西脇市嶋地区の空家

令和7年度主要事業

IV 誰もが安全・安心に暮らせる北播磨の実現

住民、事業者、行政が力を合わせ、外国人を含め地域の誰もがいきいきと暮らすため、北播磨地域ビジョン2050を推進するとともに、災害に対する防災意識の高揚や不法投棄・不適正保管への地域一帯となった取組等、安全で安心に暮らすことができる「北播磨」を実現

1 北播磨地域ビジョン2050の推進 200千円

R4.3月に策定した北播磨地域ビジョン2050を地域住民と共有し、目指す将来像の実現に向けた取組を推進

「北播磨地域ビジョン2050推進ネットワーク」による普及啓発

(構成員) 商工会・商工会議所、社会福祉協議会など多様な団体、
地域づくり等実践活動団体、ビジョン委員OB 等

・令和7年度北播磨地域ビジョンフォーラムの開催（8月予定）



ビジョンフォーラムの開催風景

2 地域防災力の機能強化 700千円

自主防災組織に加えて、高校生・大学生や社会福祉関連団体も対象に含め、防災施設が集まる北播磨の特徴を活かした新たな研修会を実施し、地域全体の防災意識を高め、防災力の底上げを図る。

(新) 北播磨地域ぐるみ防災力向上推進事業

- ・ 災害に対する備えの必要性や対応に関する講義
- ・ 若者等による事例発表とグループで話し合うワークショップの実施
- ・ AR・VRによるリアルな災害対応を疑似体験
- ・ 体験プログラムの実施（地震体験、消火作業、備蓄食の活用方法等）
- ・ 防災施設見学（E-ディフェンス、備蓄倉庫等）



グループワークの様子

令和7年度主要事業

IV 誰もが安全安心に暮らせる北播磨の実現

3 北播磨県民いきいき情報システムの運用 3,276千円

北播磨県域における健康・医療・福祉等に係る情報を、インターネットを通じて広く住民等に提供する「北播磨県民いきいき情報システム」を運用、さらにポスター等の作成により、普及啓発を図る。

- ① 管内の医療機関情報、高齢者・障害者福祉・児童福祉等のサービス事業所情報の発信
- ② 感染症の注意喚起、健康づくり等に関する発信
- ③ 外国人に対する有用な情報発信と、外国人居住者等への普及啓発



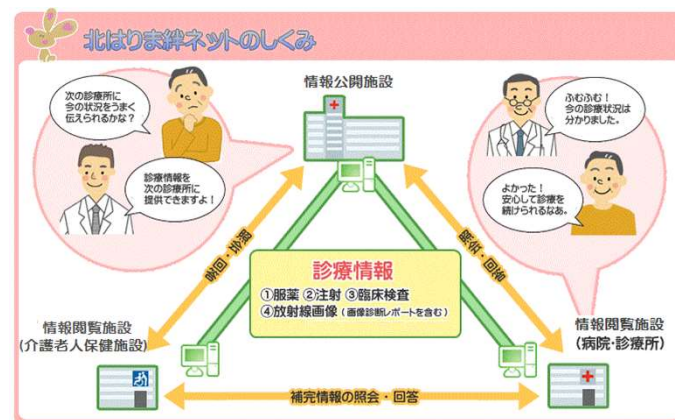
「北播磨県民いきいき情報」



4 地域包括ケアシステムの推進(地域医療の連携及び推進) 220千円

高齢者などが住みなれた地域で安心して自分らしい暮らしを継続できるよう、在宅医療に関する連携の推進及び適切な在宅医療の提供促進を支援するため、北播磨独自の地域医療連携システムの活用・充実を図る。

- ① 地域医療連携システム運用検討会の開催
- ② 「北はりま絆ネット」の利用促進



北はりま絆ネットのしくみ

令和7年度主要事業

IV 誰もが安全安心に暮らせる北播磨の実現

5 不法投棄・不適正保管への地域一体となった取組の強化 3,000千円

「不法投棄防止地区」、「不法投棄防止活動推進員」等の取組を拡充・強化し、不法投棄を許さない地域づくりを地域住民、事業者、行政が一体となって推進

- ① 不法投棄防止地区、不法投棄防止活動推進員の拡大
- ② 北はりまエコニュース「ハリーン通信」の発行（3,000部）
- ③ 廃棄物エコ手形制度の積極的な活用



不法投棄物撤去作業の様子（小野市）

6 「フードドライブin北播磨」の実施

行政や民間企業・団体が連携した取組を行うことで、地域住民のフードドライブ活動への参加を促し、食品ロス削減を図るとともに、食料の支援を必要とする人への支援にもつなげる。

北播磨管内の全市町及び民間企業・団体と連携したフードドライブの実施

【フードドライブとは】

家庭の食品等の在庫の一部を持ち寄り、それを必要とする福祉施設や子ども食堂等にフードバンク等を通じて寄附する取り組み。食品ロス削減を図る一つの手段となり、県民一人一人が取り組むことができる活動。

イメージ



消費者



食品



県庁舎・スーパー等



食品



福祉施設・子ども食堂等

〔対象食品〕賞味期限まで1ヶ月以上、未開封・常温保存のもの等の要件を満たすもの(米、缶詰、レトルト食品、インスタント食品、乾麺等)



フードドライブの様子

令和7年度主要事業

IV 誰もが安全安心に暮らせる北播磨の実現

7 危機管理への備え

北播磨地域における高病原性鳥インフルエンザ等の重大家畜伝染病の発生予防と発生時の防疫措置の強化やナガエツルノゲイトウの防除等を推進するため、本庁、市町及び関係団体等との緊密な連携のもと、危機に備えた対策を図る。

- ① 重大家畜伝染病の発生・まん延防止対策の徹底
- ② ナガエ防除対策会議北播磨地域部会の円滑な運営
 - ・ 分布調査結果の共有、防除に向けた対策の検討、防除の進行管理 等



ナガエ防除講習会の様子
(令和6年9月24日)

8 安全・安心な基盤整備等の推進

頻繁化・激甚化する豪雨や大規模地震に備え、ため池や森林等の防災機能の強化を図る

- ① 山地災害・ため池災害等の未然防止と減災・避難対策の推進 **(再掲)**
(治山事業：多可町中区鍛冶屋ほか、ため池改修：三木市「真谷池」ほか)
- ② 災害に強い森づくりの推進 **(再掲)**
(里山整備：西脇市黒田庄町前坂ほか、野生動物共生林整備：加西市畑町ほか)



大規模地震・風水害など自然災害への備えや老朽化対策等社会基盤整備の着実な推進

- ① 地域の強靱化（加古川 河床掘削、東条川 誉田橋架替、杉原川護岸、善防川左2 砂防堰堤、曾我井中谷川 砂防堰堤、渡瀬地区急傾斜等） **(再掲)**
- ② 安全安心な暮らしの実現（県道下滝野市川線 歩道設置、県道三木穴栗線 歩道設置 等） **(再掲)**
- ③ 地域の個性ある発展を支える道路網の整備（都市計画道路 西脇上戸田線拡幅、県道神戸加東線 桃坂BP 県道加美八千代線 三室BP等） **(再掲)**
- ④ 安全安心な日常の維持管理の強化（道路区画線の引き直し、通学路等の年2回の除草、河川堤防の点検前除草）



県道下相野森線 道路区画線の引き直し（加東市）

令和7年度 北播磨県民局主要施策（地域躍動推進費） 問合せ一覧

I 北播磨の魅力創出による交流人口の拡大

事業名	問合せ先
1 フィールドパビリオンを通じた地域づくりの推進 (1) 東条川疏水ネットワーク博物館に関するもの (2) 上記以外	(1) 加古川流域土地改良事務所農村計画第2課 TEL:0794-82-9843 (2) 県民躍動室県民課 TEL:0795-42-9346
2 北播磨広域観光の誘客促進と魅力情報発信の強化 (1) 北播磨インフラツアーの実施 (2) 東播磨道開通記念ウォークの実施 (3) 上記以外	(1) 加東土木事務所企画調整担当 TEL:0795-42-9382 (2) 加東土木事務所東播磨南北道対策室南北道整備課 TEL:0795-42-9402 (3) 県民躍動室地域振興課（産業観光担当） TEL:0795-27-7180
3 播磨中央公園サイクリングコースの認知度向上	加東土木事務所公園・下水道課 TEL:0795-42-6929
4 森林整備とSDGsの取組への理解促進	加東農林振興事務所森林課 TEL:0795-42-9423

II 北播磨の強みを活かした「農」と「食」の創出

事業名	問合せ先
1 北播磨特産品(いちご、ぶどう、黒田庄和牛、播州百日どり等)産地化促進	加東農林振興事務所農政振興課 TEL:0795-42-9422 加西農業改良普及センター地域課、経営課 TEL:0790-47-1448
2 地域の宝「山田錦」の持続可能な地域づくりによる次世代への継承(SDGs山田錦)	加東農林振興事務所農政振興課 TEL:0795-42-9422
3 北播磨「農」と「食」の魅力発信	加東農林振興事務所農政振興課 TEL:0795-42-9422
4 東条川疏水ネットワークのさらなる展開	加古川流域土地改良事務所農村計画第2課 TEL:0794-82-9843
5 スマート農業等の次世代へつなぐ取組の推進	加東農林振興事務所農政振興課 TEL:0795-42-9422
6 安心して暮らせる活力ある地域の創出 (1) 山地災害、災害に強い森づくり等に関するもの (2) ため池災害等に関するもの (3) 野生動物管理、被害対策推進に関するもの (4) 重大家畜伝染病対策に関するもの	(1)(3) 加東農林振興事務所森林課 TEL:0795-42-9423 (2) 加古川流域土地改良事務所整備第1課 TEL:0794-82-9681 整備第2課 TEL:0794-70-7008 (4) 加東農林振興事務所農政振興課 TEL:0795-42-9422

Ⅲ 北播磨を支える人や交流基盤づくり

事業名	問 合 先
1 若者の北播磨企業への定着促進	県民躍動室地域振興課（産業観光担当） TEL:0795-27-7180
2 若手経営者による次世代ビジネス創出支援	県民躍動室地域振興課（産業観光担当） TEL:0795-27-7180
3 中小企業等に対する支援	県民躍動室地域振興課（産業観光担当） TEL:0795-27-7180
4 J R加古川線の利用促進・活性化事業の取組強化	県民躍動室地域振興課 TEL:0795-42-9080
5 JR加古川線・神戸電鉄粟生線・北条鉄道の利用促進と活性化の推進	県民躍動室地域振興課 TEL:0795-42-9080
6 北播磨地域への移住・定住促進	県民躍動室地域振興課 TEL:0795-42-9080
7 地域づくり活動への支援	県民躍動室地域振興課 TEL:0795-42-9080
8 北播磨ふるさと顕彰事業の実施	県民躍動室県民課 TEL:0795-42-9346
9 インフラ整備の充実・強化	加東土木事務所企画調整担当 TEL:0795-42-9382
10 市街化調整区域の土地利用促進	加東土木事務所まちづくり建築課 TEL:0795-42-9408

Ⅳ 誰もが安全安心に暮らせる北播磨の実現

事業名	問 合 先
1 北播磨地域ビジョン2050の推進	県民躍動室県民課（ビジョン担当） TEL:0795-42-9352
2 地域防災力の機能強化	総務企画室総務防災課（企画防災担当） TEL:0795-42-9318
3 北播磨県民いきいき情報システムの運用	加東健康福祉事務所企画課 TEL:0795-42-6948
4 地域包括ケアシステムの推進（地域医療の連携及び推進）	加東健康福祉事務所企画課 TEL:0795-42-6948
5 不法投棄・不適正保管への地域一体となった取組の強化	県民躍動室環境課 TEL:0795-42-9377
6 「フードドライブin北播磨」の実施	県民躍動室環境課 TEL:0795-42-9377
7 危機管理事業への備え (1) 重大家畜伝染病対策に関するもの (2) ナガエ防除対策会議北播磨地域部会の運営に関するもの	(1)加東農林振興事務所農政振興課 TEL:0795-42-9422 (2)総務企画室総務防災課（企画防災担当） TEL:0795-42-9318



**Hyogo
Prefecture**