

# 東播磨・北播磨・丹波（加古川流域圏） 地域の主な取組み

（H26～R4年度）

令和6年3月15日

# ■主な取組内容



東播磨・北播磨・丹波(加古川流域圏)  
位置図

## ■河川下水道対策

- (1) 上流域ブロック . . . . 2
- (2) 中流域ブロック . . . . 3
- (3) 下流域ブロック . . . . 9

## ■流域対策

- (1) ため池 . . . . 12
- (2) 田んぼダム . . . . 13
- (3) 校庭貯留・公園内雨水貯留 . . . . 14
- (4) 治水活用に関する啓発 . . . . 15
- (5) 森林の整備及び保全 . . . . 16

## ■減災対策

- (1) 浸水が想定される区域の指定・県民の情報の把握 . . . 17
- (2) 浸水による被害の発生に係わる情報の伝達 . . . . 18
- (3) 浸水による被害の軽減に関する学習 . . . . 19
- (4) 浸水による被害の軽減のための体制整備 . . . . 20
- (5) 訓練の実施 . . . . 21
- (6) 浸水による被害からの早期の生活の再建 . . . . 21

# 河川下水道対策

## (1) 上流域ブロック（護岸整備等）

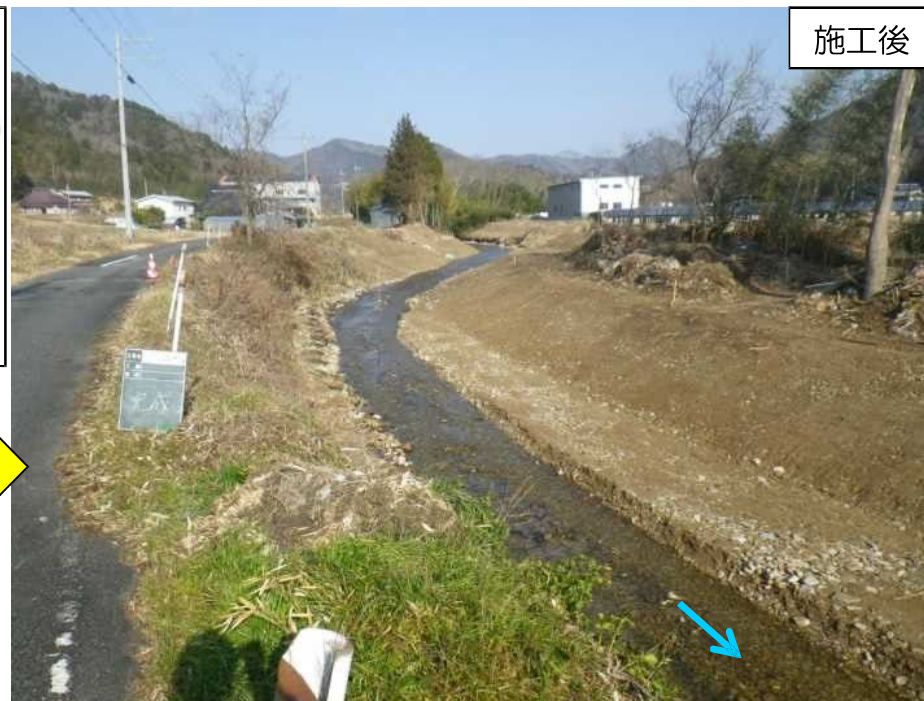
兵庫県

東条川(丹波篠山市今田町)

施工前



施工後



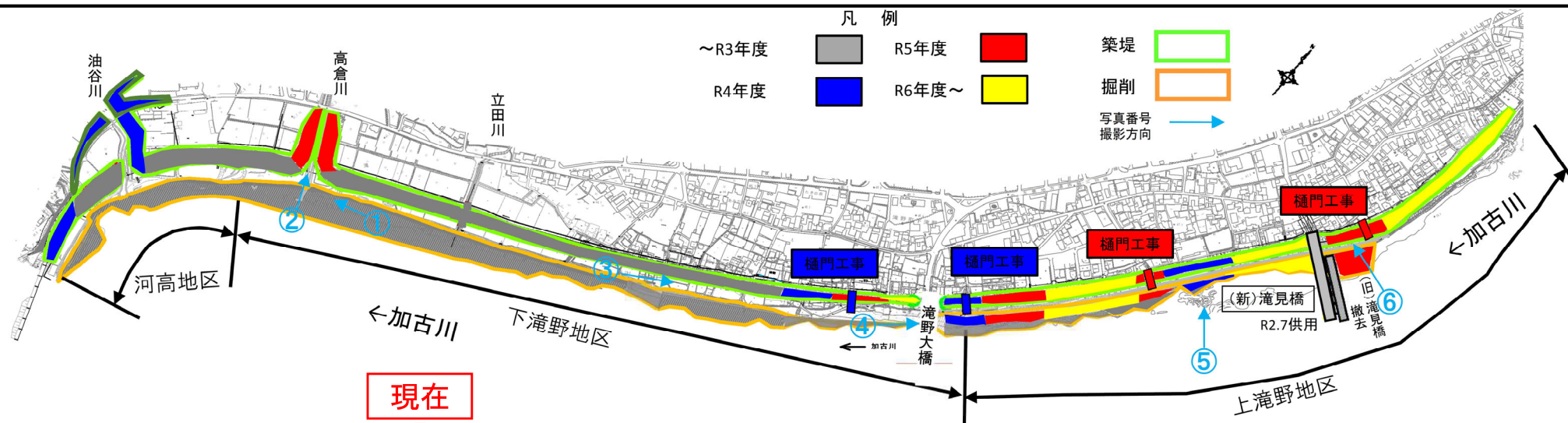
東条川の丹波篠山市今田町の区間では、平成3年より広域河川改修事業を進めており、河床掘削、護岸整備、橋梁改築が実施されている。



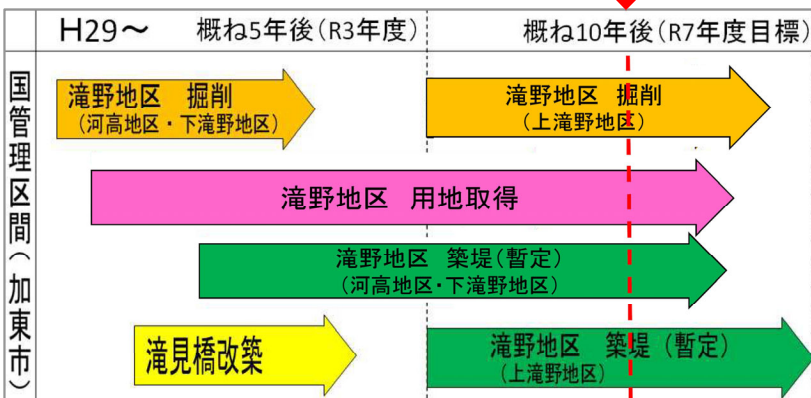
## (2) 中流域ブロック① (加東市域の河川事業)

【国・県・加東市】

- 掘削は、全体16.8万m<sup>3</sup>のうち、下流部を中心に約11.5万m<sup>3</sup>が完了(臨時特別予算も活用)。
- 用地取得は、全体9.3haのうち、下流部を中心に約9.1haの用地取得が完了。
- 築堤(暫定)は、全体約2.7kmのうち、河高地区と下滝野地区で約1.5km完了。
- 河高・下滝野地区は、R3年度概成により治水効果発現しており、R6年度の完成を目指す。



第8回 加古川中流部河川整備推進協議会時点 (R5.11.27)



	全体	R3年度迄	R4年度	R5年度 見込み	R6年度 以降
掘削	約168,000m <sup>3</sup>	約99,000m <sup>3</sup> (59%)	約16,000m <sup>3</sup> (68%)	約38,000m <sup>3</sup> (91%)	約15,000m <sup>3</sup>
用地取得 (契約 <sup>^</sup> -入)	約9.3ha	約8.9ha (96%)	約0.2ha (98%)	約0.1ha (99%)	約0.1ha
築堤(暫定)	2.7km	約1.1km (41%)	約0.4km (56%)	約0.5km (74%)	約0.7km

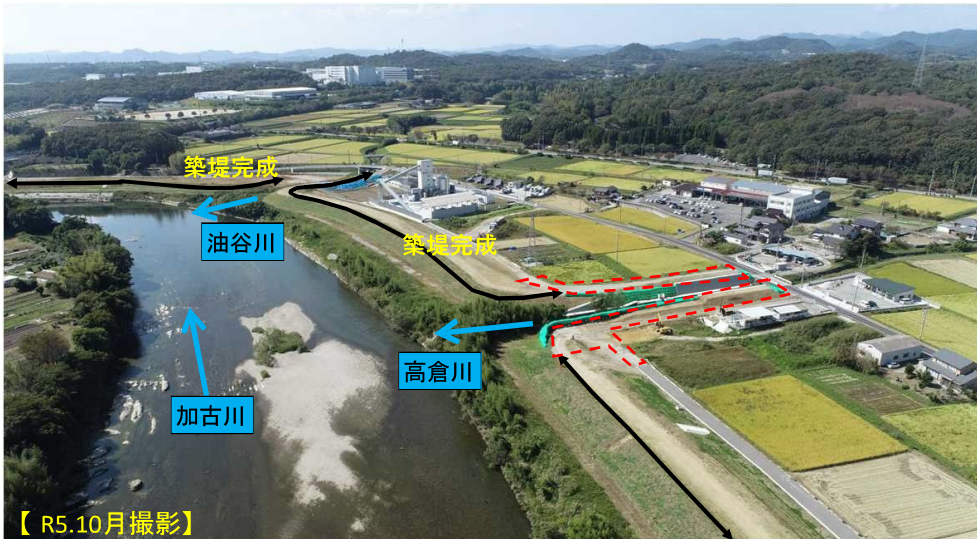


## 河川事業の実施状況

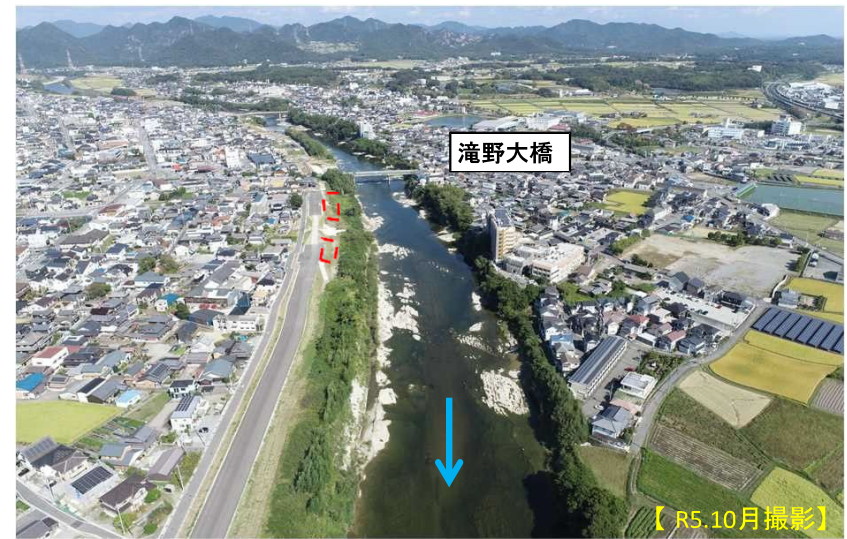
--- 施行予定箇所

第8回 加古川中流部河川整備推進協議会時点 (R5.11.27)

【①河高地区・②下滝野地区(高倉川)】



【③下滝野地区】



【④上滝野地区】



【⑤上滝野地区】



【⑥上滝野地区】





## (2) 中流域ブロック② (西脇市域の河川事業：加古川)

第8回 加古川中流部河川整備推進協議会時点 (R5.11.27)

### 西脇工区

- ・早期に事業効果発現のため、畑谷川合流点下流において昭和58年洪水対応(2段階整備の1段階目)の掘削を令和2年度に完了させた。
- ・平成16年台風対応の掘削(2段階整備の2段階目)は、畑谷川合流点上流における昭和58年洪水対応の掘削の進捗を踏まえつつ行っていく。
- ・令和5年度は、緯度橋上流右岸の河道掘削を進めている。

### 蒲江工区

- ・令和6年度より事業着手する予定。
- 掘削規模は、平成29年度から令和4年度までに約21.5万m<sup>3</sup>、令和5年度は約0.2万m<sup>3</sup>である。(進捗率50%)



施工前



西脇工区 (R4.10)

施工後



平均掘削深1.0m

西脇工区 (R5.3)



## (2) 中流域ブロック③ (西脇市域の河川事業：杉原川)

第8回 加古川中流部河川整備推進協議会時点 (R5.11.27)

- 沖田・和田井堰をポンプ施設に改築するとともに河床を掘り下げ、流下能力を向上させる。
- 令和5年5月に沖田井堰、和田井堰ともに改築完了。
- 令和5年度以降は護岸工事及び河道掘削を行っている。



平成30年7月豪雨 沖田井堰下流



沖田井堰 (R4.11状況)



和田井堰 (R5.6状況)





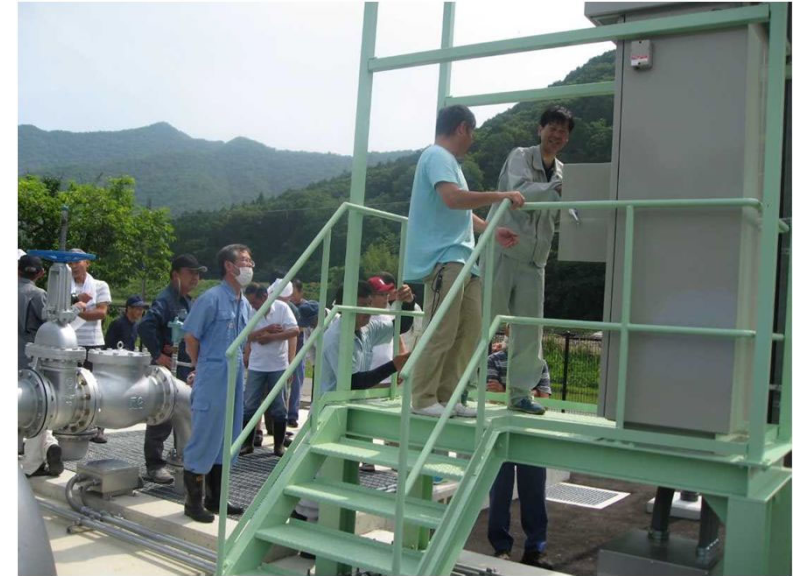
## (2) 中流域ブロック④ (福地雨水ポンプ場：西脇市の取り組み)



⑤福地雨水ポンプ場建設 (ポンプ  $\phi 250\text{mm} \times 2$ 台 約15 $\text{m}^3/\text{分}$   
水槽 約20 $\text{m}^3$  (3.0 $\text{m} \times 4.2\text{m} \times 1.6\text{m}$ )



ポンプ操作訓練



運転状況



対策後





## (2) 中流域ブロック⑤ (安取雨水ポンプ場：加東市の取り組み)

【位置図】



【地元説明会の様子】



ジオラマ模型による地元説明会 (H28.11)



明石高専生による河川氾濫解析の実演と地元説明会 (H29.3)

【全景】



### 安取雨水ポンプ場 概要

場所：加東市河高地内

排水面積：54.19ha  
(79.58ha)

※ ( ) は将来計画の数値

放流先：一級河川加古川

計画排水量：3.2m<sup>3</sup>/秒  
(4.8m<sup>3</sup>/秒)

※ ( ) は将来計画の数値

敷地面積：1,471.56m<sup>2</sup>

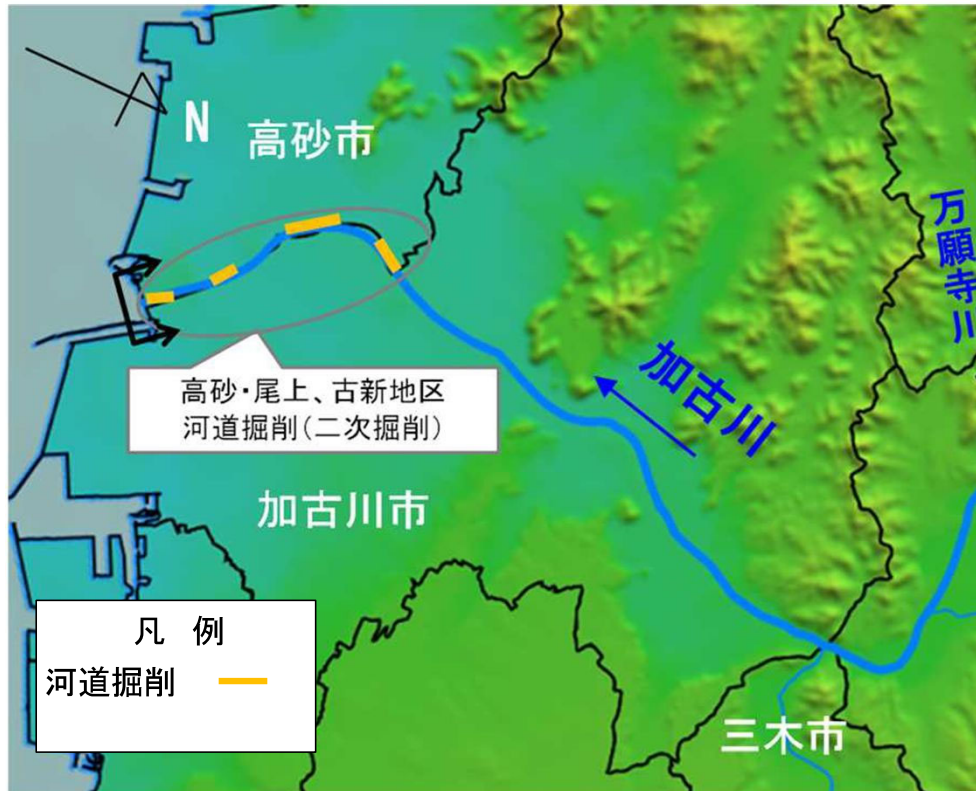
### 【事業の経緯】

- H16 床上12戸、床下8戸の浸水被害 (台風23号)
- H22年度 内水対策用の排水ポンプパッケージ車購入配備
- H23 床下2戸の浸水被害 (台風12号)
- H24年度 内水対策基礎調査の実施
- H25 床上2戸の浸水被害 (台風18号)
- H25.9.30 河高区長から内水対策の早期実施について要望書提出
- H25.12.27. 排水機場整備予備設計着手について、回答
- H26年度 被害防止のために必要な内水排水量の調査及び排水機場予備設計を実施。(防災課)
- H27年度 安取雨水ポンプ場整備事業着手 (下水道法認可変更を行い、下水道事業として事業着手)
- H28年度 実施設計および用地買収を完了
- H29年度 安取雨水ポンプ場整備工事 着手
- H30.7 床上2戸、床下4戸の浸水被害 (H30年7月豪雨)
- H30年度 安取雨水ポンプ場整備工事 完了

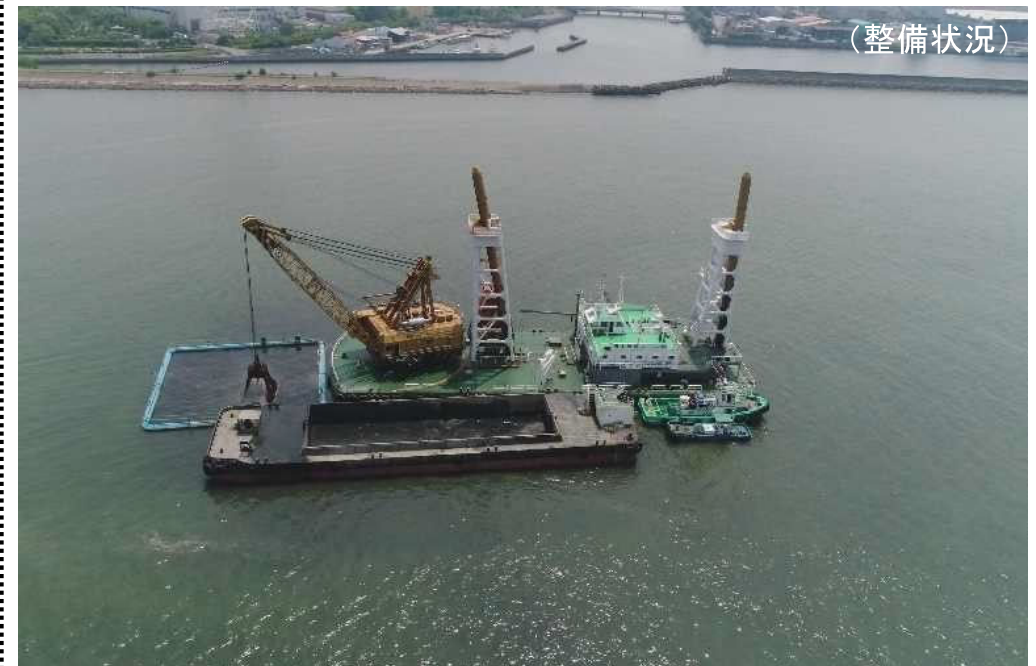
## (3) 下流域ブロック① (河道掘削：国 (姫路河川国道事務所) の取り組み)

○資産が集積する下流部の高砂・尾上、古新、平荘地区において、河道掘削を実施し、治水安全度の向上を図った。

近畿地方整備局事業評価監視委員会(令和4年度 第2回)時点(R4.9.1)

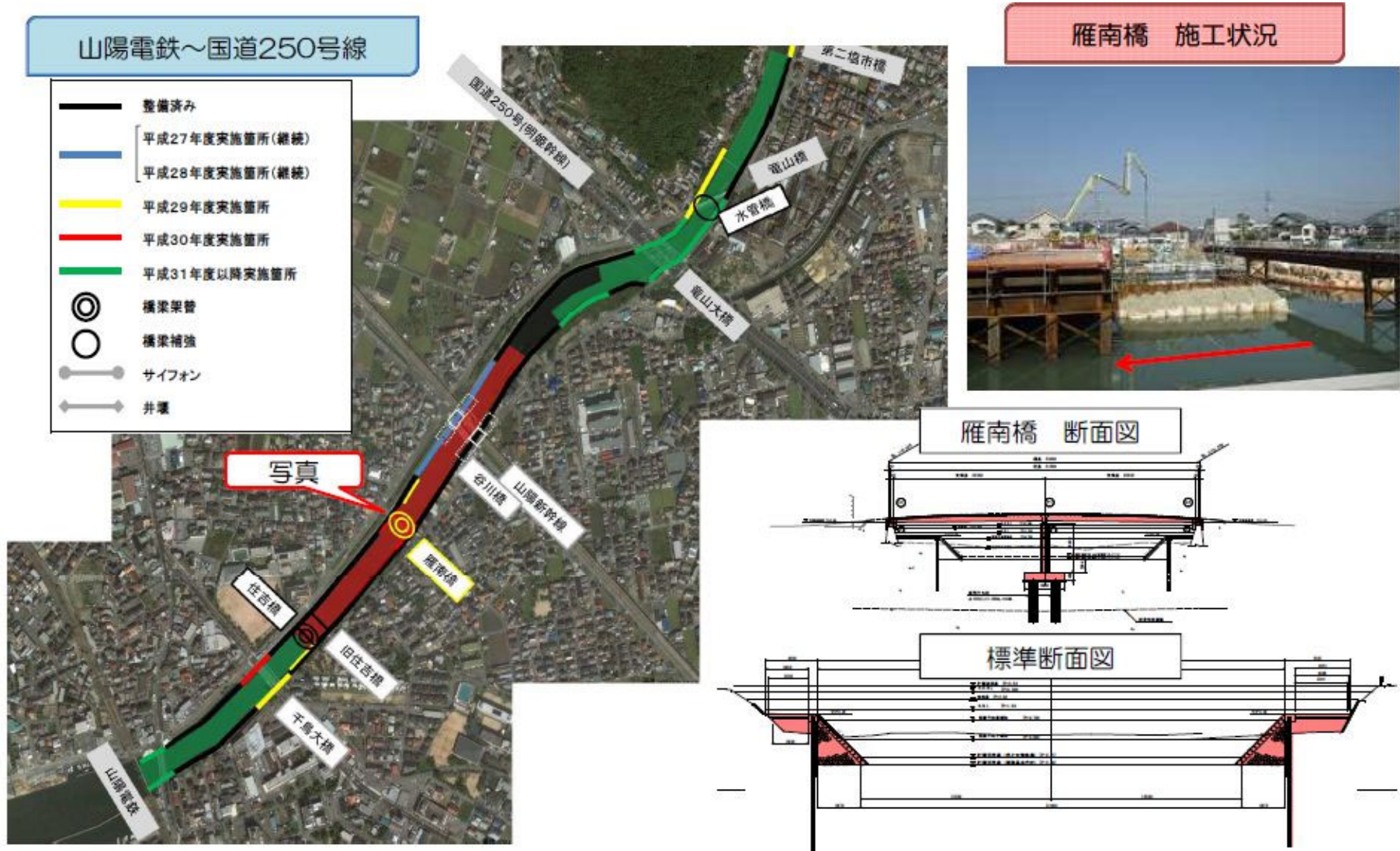


### 高砂・尾上、古新地区 河道掘削





## (3) 下流域ブロック② (法華山谷川：橋梁架替)





## (3) 下流域ブロック③ (法華山谷川：護岸工事等)



護岸工事 施工状況

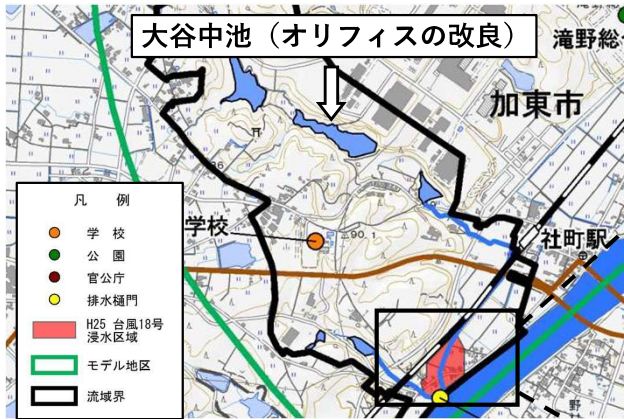


河床掘削工事 施工状況

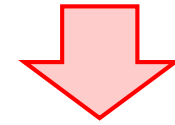




## (1) ため池



平成25年 台風第18号  
浸水面積 約2.3ha



平成29年 台風第21号  
浸水面積 約0.3ha

【オリフィスの改良工事実施】

【事前放流ゲート】



		社 (加東市)
H29.10 台風第21号	時間最大	7mm
	24時間 最大	68mm
H25.9 台風第18号	時間最大	9mm
	24時間 最大	117mm



## (2) 田んぼダム

### 田んぼダムとは

田んぼダムは、水田が有する貯水機能を利用した取組であり、大雨の際、一時的に雨水を貯留することにより下流への水量を調整し、下流域の浸水被害の軽減を図る手法

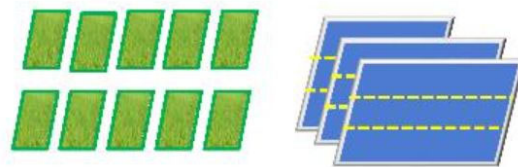


集落毎の意見交換等を踏まえ、営農者等の理解と協力を得た上で取り組んでいる。

### 【田んぼダム用せき板の使い方】



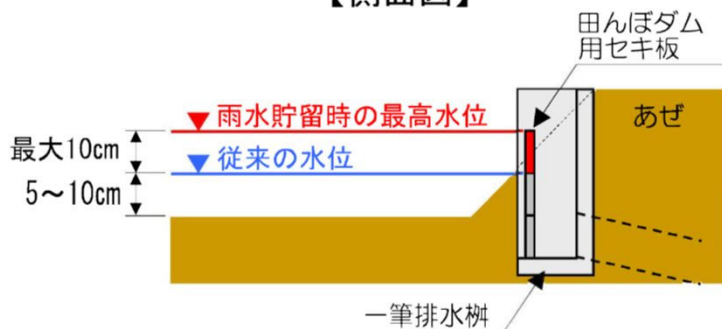
せき板の上に田んぼダム用せき板をのせる



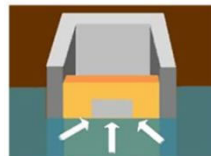
上流でも実施することで、  
下流域の被害がさらに軽減できます！



### 【側面図】

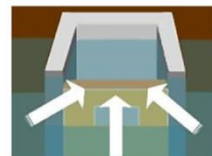


### 【普通の雨】



切欠から排水

### 【激しい雨】



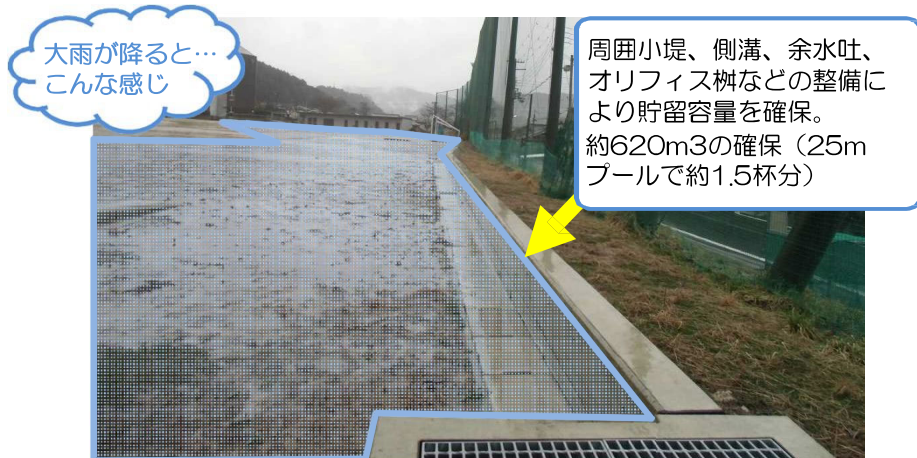
一次的に水位が上がり、せき板を越流し排水





## (3) 校庭貯留・公園内雨水貯留

【丹波市：柏原中学校】



加古川流域の浸水被害を軽減するため、丹波市立柏原中学校に校庭貯留施設を整備（平成29年5月完成）施設整備により、降った大雨が一度に流れ出るのを抑制し、少しずつ流すことで下流への負担を軽減する。

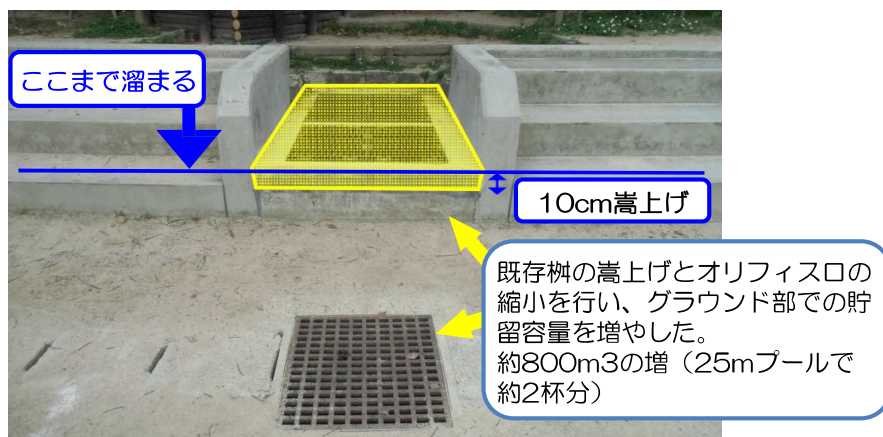
【兵庫県：兵庫県立氷上西高等学校】



水深（cm）と貯留量（m<sup>3</sup>）の関係がわかるようにしている。

兵庫県立氷上西高等学校で校庭貯留施設を整備（平成29年3月完成）施設整備により、降った大雨が一度に流れ出るのを抑制し、少しずつ流すことで下流への負担を軽減する。

【兵庫県：兵庫県立丹波年輪の里】



兵庫県立丹波年輪の里（丹波市柏原町）内にあるグラウンド型既存調整池を活用した流域対策（平成29年3月完成）



## (4) 治水活用に関する啓発（ため池）

### 丹波市・丹波篠山市の事例

「令和4年度 ため池管理者講習会」を開催  
 (丹波市52名、丹波篠山市62名参加)

#### 【内容】

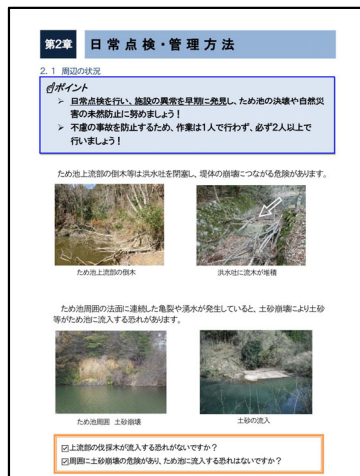
- 「令和4年度版 ため池管理マニュアル」により、ため池の適正管理等についての説明



講習会の様子



ため池管理マニュアル（R4年度）



### 高砂市の事例

「令和4年度 高砂市ため池管理者講習会」を開催  
 (28名参加)

#### 【内容】

- 「令和4年度版 ため池管理マニュアル」により、ため池の適正管理等についての説明
- 「ため池管理アプリ」及び「ため池での事故防止啓発」についてのチラシの配布及び紹介
- 「いなみ野ため池ミュージアム」の取組状況や繁茂が問題となっている特定外来生物ナガエツルノゲイトウの現状についての説明



講習会の様子



ため池管理アプリ



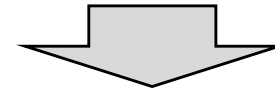
## (5) 森林の整備及び保全（多可町の取り組み）

### 多田川流域

- 人工林が大部分を占める
- その適正な保全を図る
- 森林の多面的機能を高度に発揮する

#### 森林経営計画

計画に基づき、路網整備や高性能林業機械の導入など集約的な施業を進め、計画的に間伐対策を推進することにより、「流域の保水力向上」に努めている。



全町的に森林の保全および保水機能の向上を図り、町内外への「木質バイオマス」エネルギーを安定的に供給するため、木質バイオマス供給センターのチップ生産能力を強化するなど、間伐促進対策等を実施



間伐実施状況



間伐材チップ



木質バイオマス  
チップボイラー



木質バイオマスチップボイラー  
(ボイラー内部)

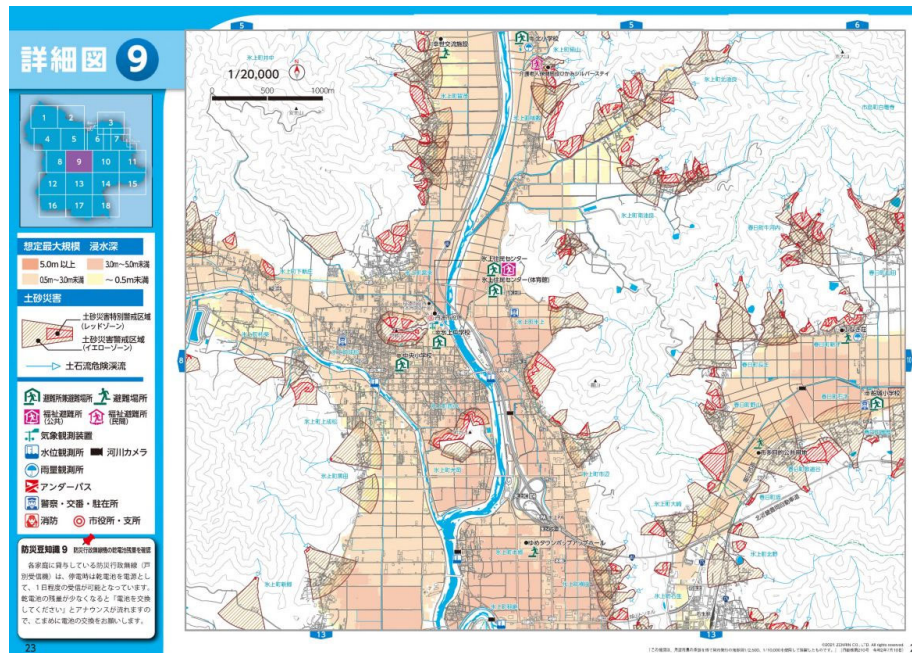


## (1) 浸水が想定される区域の指定・県民の情報の把握

- ハザードマップの作成・更新
- ハザードマップの周知（出前講座の実施）
- 災害を伝える



防災出前講座（高砂市HP）  
（防災マップの周知）



丹波市防災マップ（令和3年に更新）  
（防災マップの作成・更新）

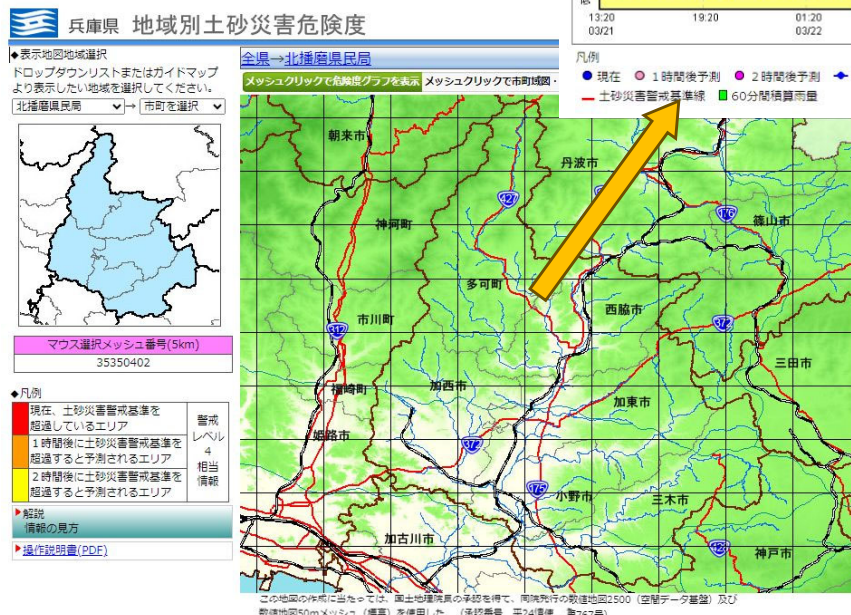


避難所の案内表示板の事例（加古川市内）  
（災害を伝える）



## (2) 浸水による被害の発生に係わる情報の伝達

- 雨量・水位情報（リアルタイム観測情報や河川監視画像の配信）
- 防災情報の発信



CGハザードマップ  
(雨量・水位情報)

### にしわき防災ネット

2023年度修正版

西脇市では、携帯電話やパソコンのメール機能を利用して、あらかじめ登録された皆様方に、気象警報や地震情報、緊急情報を発信する「にしわき防災ネット」を運用しています。

**登録料は無料**（ウェブ接続料・メール受信料は別途かかります）  
**安心・安全のため、是非メールの登録を！**

**緊急気象情報**  
地震情報、気象警報、土砂災害警戒情報、特別警報等

**緊急情報**  
避難指示などの防災情報、火災情報、不審者情報等

**お知らせ情報**  
緊急情報以外のお知らせ情報

**メール例**

- 地域に大雨警報が発表されました。
- 地区に避難指示が発令されました。

**メール登録方法**

**方法1** 「にしわき防災ネット」にアクセス  
インターネット接続できる携帯電話やパソコンから、次のいずれかの方法で「にしわき防災ネット」空メールを送信

**A** メール送信画面で nishiwaki@bosai.net を入力し送信

**B** 右のQRコードを撮影しメールを送信

**C** ①しばらくするとメールが届きます。  
②届いたメールの「利用規約」のURLを選択していただき、同意されましたら「利用規約に同意して登録する」から登録完了画面にお進みください。これで登録は完了です。

ホームページから空メールを送信し登録  
**方法2** <http://bosai.net/nishiwaki/>  
アクセスした「にしわき防災ネット」ホームページの中の「◆お知らせメール◆」登録/解除から登録してください。 [裏面参照](#)

※パソコンでは、「ひょうご防災ネット登録マニュアル」で図解による登録方法を見ることができます。 <http://bosai.net/>

にしわき防災ネット  
(防災情報の発信)

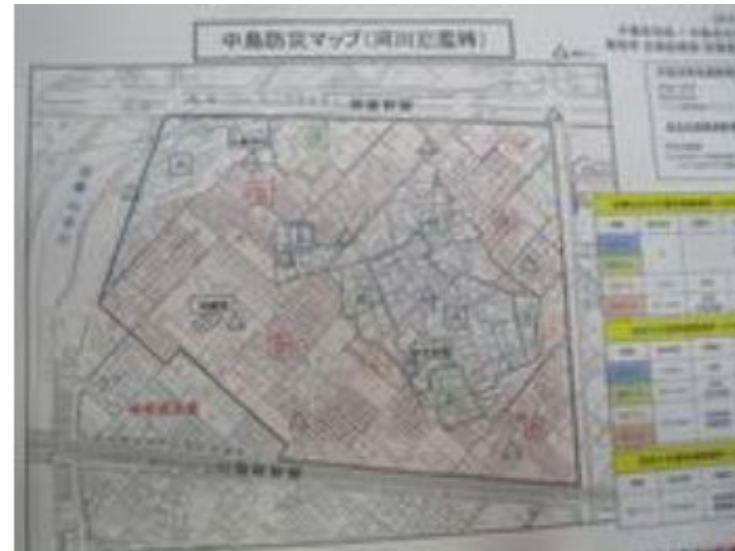


## (3) 浸水による被害の軽減に関する学習

- ・ 防災リーダーの育成・地域防災力強化の強化
- ・ 手作り防災マップの作成支援



丹波管内防災リーダーフォローアップ研修  
(防災リーダーの育成・地域防災力強化の強化)



地域で作成したハザードマップ(高砂市HP)  
(手作り防災マップの作成支援)

- (4) 浸水による被害の軽減のための体制整備
- 水防活動等への支援
  - 円滑な避難態勢の整備（避難所入口の看板の設置）



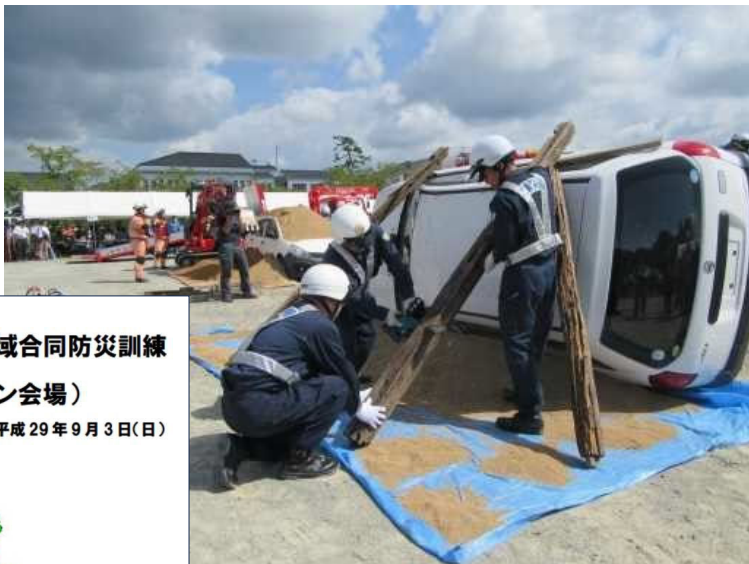
中学生が消防活動を体験（スクラムハート事業：多可町）  
（水防活動等への支援）



災害時避難場所の標識（播磨町）  
（円滑な避難態勢の整備）



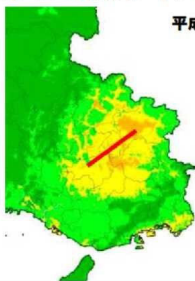
## (5) 訓練の実施



平成 29 年度兵庫県丹波地域合同防災訓練

プログラム(篠山メイン会場)

平成 29 年 9 月 3 日(日)



**【訓練参加団体】**  
 兵庫県、篠山市、丹波市、福知山市、篠山市消防本部、丹波市消防本部、神戸市消防局、  
 西宮市消防局、三田市消防局、宝塚市消防局、篠山市消防団、陸上自衛隊、自衛隊那珂病院、  
 近畿地方整備局、兵庫県警察、日本赤十字社兵庫県支部、兵庫県災害医療センター、DMA T、  
 (一社)兵庫県医師会、(一社)篠山市医師会、(一社)丹波市医師会、(公社)兵庫県看護協会、  
 (一社)兵庫県薬剤師会、J R A T、(公社)兵庫県臨床検査技師会、(公社)兵庫県栄養士会、  
 (公社)兵庫県国際交流協会、(一社)兵庫県トラック協会、(一社)日本自動車連盟兵庫県支部、  
 (一社)兵庫県警備協会、(一社)兵庫県建設業協会、兵庫県自動車修理業・レッカー事業協同組合、  
 (福)わかたけ福祉会、(福)和寿園、(特許)日本レスキュー協会、(特許)兵庫県防災士会、(特許)みちくさ、  
 関西電力(株)、ヤマト運輸(株)、ひょうごボランティアプラザ、神戸学院大学、  
 兵庫県立篠山産業高等学校、兵庫県立篠山産業高等学校、篠山市社会福祉協議会、篠山地区自治会、  
 篠山市いずみ会、篠山市愛育会、みんなで被災し隊！ 他

主催：平成 29 年度兵庫県丹波地域合同防災訓練実行委員会  
 (兵庫県、篠山市、丹波市)

兵庫県丹波地域合同防災訓練

## (6) 浸水による被害からの早期の生活の再建 ・フェニックス共済の加入促進

兵庫県が実施する安心の制度

# フェニックス共済

【兵庫県住宅再建共済制度】

小さな負担で、大きな安心。

年額 **5,000円** の掛金で  
 最大 **600万円** の給付!

自然災害で被災した住まいの建築・購入・補修に備える

**1**

地震・津波・豪雨・台風・  
地すべり・洪水など、  
あらゆる自然災害による  
被害が対象です。



**2**

住宅の築年数・規模・  
構造等に関係なく、  
定額負担で定額給付です。



**3**

地震保険・他の共済に  
加入していても加入でき、  
給付が受けられます。

**フェニックス共済**

**+**

地震保険・他の共済



兵庫県

公益財団法人 兵庫県住宅再建共済基金

☎078-371-1000 (平日9:00~17:00)

神戸市中央区中山手通6丁目1番1号 兵庫厚生田舎舎2階 FAX078-371-1010

URL: <https://www.jutakusaiken.jp> フェニックス共済



QRコードをスキャンして  
フェニックス共済の  
詳細を確認してください。

フェニックス共済の加入促進