

兵庫県景気総合指数（兵庫C I）

兵庫県景気動向指数（兵庫D I）

— 令和5年10月分(速報) —

令和5年12月28日

兵庫県企画部統計課

## 利 用 の 手 引 き

景気動向指数は、生産、雇用など様々な経済活動での重要かつ景気に敏感に反応する指標の動きを統合することによって、景気の現状把握や将来予測及び景気転換点（景気の山・谷）の判定に資するために作成された指標である。

景気動向指数には、景気総合指数（C I）と景気動向指数（D I）がある。

C IとD Iには、それぞれ、景気に対し先行して動く先行指数、ほぼ一致して動く一致指数、遅れて動く遅行指数の3本の指数がある。景気の現状把握に一致指数を利用し、先行指数は、一般的に、一致指数に数か月先行することから、景気の動きを予測する目的で利用する。遅行指数は、一般的に、一致指数に数か月から半年程度遅行することから、事後的な確認に用いる。

### 1 景気総合指数（C I:Composite Index）の概要と利用の仕方

< 目的 > C Iは、主として景気変動の大きさやテンポ（量感）を測定することを目的としている。

< 作成方法 > 個々の指標の前月との変化率（上昇率、下降率）を求め、変化幅を一定の方法で調整したうえで合成し、累積する。平成31年2月分より平成22年基準から平成27年基準（平成27年=100）に変更した。

< 利用の仕方 > 一般的に、一致指数が上昇（下降）している時が、景気の拡張（後退）局面であり、一致指数の動きと景気の転換点は概ね一致する。ただし、指数には不規則な動きも含まれていることから、移動平均値をとることにより、ある程度の期間の月々の動きをならしてみることが望ましい。変化表には、先行指数と遅行指数は足下の基調の変化をつかみやすい3か月後方移動平均と、足下の基調の変化が定着しつつあることを確認する7か月後方移動平均、一致指数は3か月後方移動平均と、基調判断のため5か月後方移動平均をあわせて掲載している。

なお、CIによる景気の基調判断は、以下の考え方により行っている。

- ①当月CIの前月差は一時的な要因に左右され安定しないため、3か月後方移動平均と5か月後方移動平均の前月差を中心に「基調」を判断する。
- ②当月CIの変化方向（前月差の符号）が「基調」と同方向であることを前提としている。
- ③各移動平均の変化方向（前月差の符号）に加え、過去3か月間の累積前月差を加味する。

### 2 景気動向指数（D I:Diffusion Index）の概要と利用の仕方

< 目的 > D Iは、景気拡張の動きの各経済部門への波及度合いを測定することを主な目的とする。

< 作成方法 > 採用系列の各月の値を3か月前の値と比較して、増加した時には+を、保合いの時には0を、減少した時には-をつける。（変化方向表）

その上で、先行、一致、遅行の系列群ごとに、採用系列数に占める拡張系列数（+の数）の割合（%）を求める。

$$D I = \text{拡張系列数} / \text{採用系列数} \times 100 (\%)$$

（保合いの場合は0.5としてカウントする。）

< 利用の仕方 > D Iは採用系列のうち改善している指標の割合のことで、景気の各経済部門への波及の度合いを表す。月々の振れがあるものの、一致D Iは、景気拡張局面では50%を上回り、後退局面では下回る傾向がある。

D Iは、景気の拡張が経済活動のより多くの分野に浸透していったことを示す指標であり、景気拡張が加速していることを示すものではないことに注意が必要である。

### 3 累積D I

累積D Iは、基準年月（昭和59年3月）を0として、各月のD Iの値を次の式により累積したものであり、累積D Iグラフの山と谷が、景気の山・谷にほぼ対応する。

$$(\text{累積D I})_t = (\text{累積D I})_{t-1} + (D I)_t - 50$$

### 4 景気基準日付

景気循環の局面判断や各循環における経済活動の比較等の材料として、主要経済指標の中心的な転換点である景気基準日付（景気の山・谷）を設定している。

直近では、令和5年3月10日に開催した兵庫県景気動向懇話会での意見を踏まえ、兵庫県における第16循環の景気の山を平成30年11月に、谷を令和2年5月に設定（確定）した。

景気循環	兵 庫 県						全 国					
	谷	山	谷	期間			谷	山	谷	期間		
				拡張	後退	全循環				拡張	後退	全循環
第11循環	S61年11月	H 3年 3月	5年10月	52ヶ月	31ヶ月	83ヶ月	S61年11月	H3年 2月	5年10月	51ヶ月	32ヶ月	83ヶ月
第12循環	5年10月	9年 4月	11年 5月	42ヶ月	25ヶ月	67ヶ月	5年10月	9年 5月	11年 1月	43ヶ月	20ヶ月	63ヶ月
第13循環	11年 5月	12年 7月	13年12月	14ヶ月	17ヶ月	31ヶ月	11年 1月	12年11月	14年 1月	22ヶ月	14ヶ月	36ヶ月
第14循環	13年12月	19年 7月	21年 3月	67ヶ月	20ヶ月	87ヶ月	14年 1月	20年 2月	21年 3月	73ヶ月	13ヶ月	86ヶ月
第15循環	21年 3月	23年 2月	25年 2月	23ヶ月	24ヶ月	47ヶ月	21年 3月	24年 4月	24年11月	37ヶ月	7ヶ月	44ヶ月
第16循環	25年 2月	30年11月	R2年 5月	69ヶ月	18ヶ月	87ヶ月	24年11月	30年10月	R2年 5月	71ヶ月	19ヶ月	90ヶ月

# I 令和5年10月分（速報値<sup>※注1</sup>）の概要

## 1 10月の兵庫C I及び兵庫D I

- (1) 兵庫C I 先行指数 102.8（前月差 8.1ポイント増、3か月ぶりに前月差増）  
 一致指数 86.5（前月差 0.0ポイント減、2か月ぶりに前月差減）  
 遅行指数 93.0（前月差 0.5ポイント増、3か月ぶりに前月差増）
- (2) 兵庫D I 先行指数 57.1%（2か月連続で50%を上回る）  
 一致指数 37.5%（2か月ぶりに50%を下回る）  
 遅行指数 50.0%

## 2 兵庫C I及び兵庫D Iの各系列変化方向への主な寄与項目（※注2）

### (1) 兵庫C I個別指標の主な寄与度

	プラスに寄与した指標	寄与度	マイナスに寄与した指標	寄与度
先行系列	鉱工業製品在庫率指数（逆サイクル）	3.74	新規求人数	▲ 0.42
	新車新規登録台数	2.19	日経商品指数（42種）	▲ 0.33
	着工新設住宅戸数	1.88	企業倒産件数（逆サイクル）	▲ 0.12
一致系列	着工建築物床面積	1.07	輸出通関実績	▲ 0.79
	有効求人倍率	0.68	労働投入量指数	▲ 0.43
	機械工業生産指数	0.03	企業収益率	▲ 0.22
遅行系列	常用雇用指数	1.09	鉱工業在庫指数	▲ 0.46
	銀行貸出約定平均金利	0.25	法人事業税、特別法人事業税・地方法人特別税調定額	▲ 0.18
	消費者物価指数（総合）	0.16	雇用保険受給者実人員（逆サイクル）	▲ 0.16

### (2) 兵庫D I個別指標の変化方向とその継続月数（保含いは除く）

	プラスとなった指標名	プラス継続月	マイナスとなった指標名	マイナス継続月
先行系列	日経商品指数（42種）	4	生産財生産指数	3
	着工新設住宅戸数	3	企業倒産件数（逆サイクル）	2
	鉱工業製品在庫率指数（逆サイクル）	2	新規求人数	1
	新車新規登録台数	1		
一致系列	着工建築物床面積	3	機械工業生産指数	6
	有効求人倍率	2	鉱工業生産指数	4
	労働投入量指数	1	企業収益率	2
			百貨店・スーパー販売額	1
			輸出通関実績	1
遅行系列	法人事業税、特別法人事業税・地方法人特別税調定額	2	家計消費支出（神戸市）	3
	銀行貸出約定平均金利	2	消費者物価指数（総合）	3
	常用雇用指数	1	鉱工業在庫指数	2
	雇用保険受給者実人員（逆サイクル）	1	資本財出荷指数	1

## 3 兵庫C Iによる景気の基調判断

兵庫C I一致指数は、悪化を示している。

令和5年11月分速報の公表は令和6年1月31日（水）の予定です。

（注1） 未発表もしくは速報値による系列を含む。なお、基礎資料の改定等による遡及計算のため、過去の計数が既公表のものとは異なる場合がある。

（注2） 兵庫C Iは前月との変化率または変化量、兵庫D Iは3か月前（令和5年7月）に対する変化方向である。

（注3） 令和4年1月より一致系列について、「所定外労働時間指数」を「労働投入量指数」に、「実質百貨店販売額」を「百貨店・スーパー販売額」に、「輸入通関実績」を「輸出通関実績」に入れ替えた。

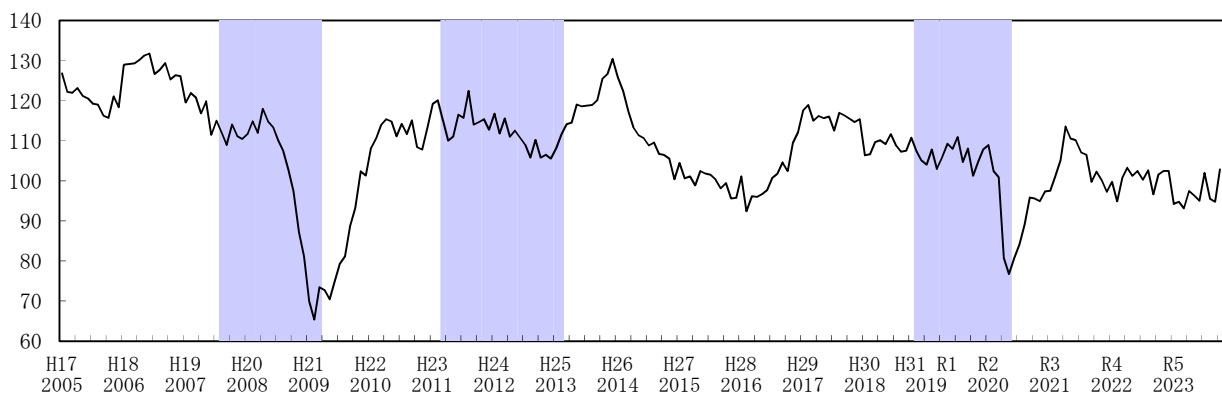


### Ⅲ 兵庫C I のグラフと値

#### 1 兵庫C I グラフ

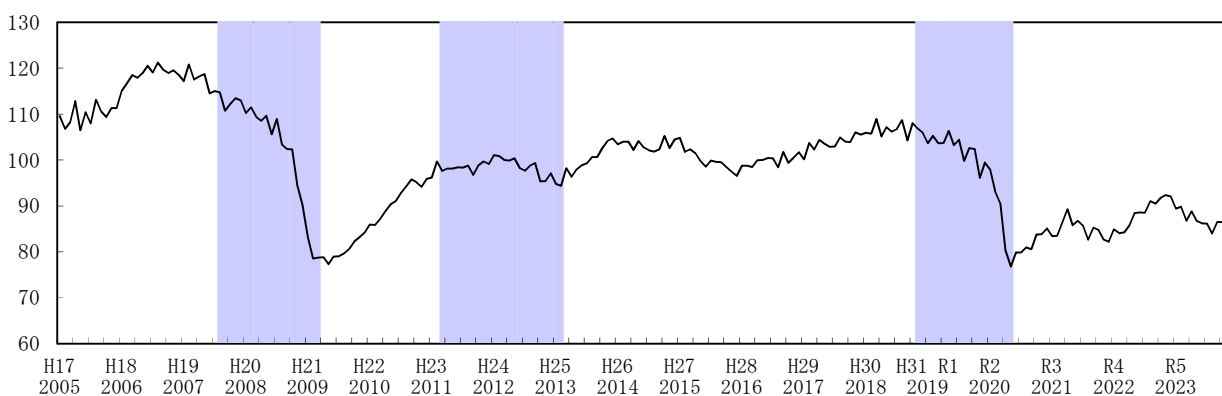
##### (1) 先行指数

(平成27年=100)



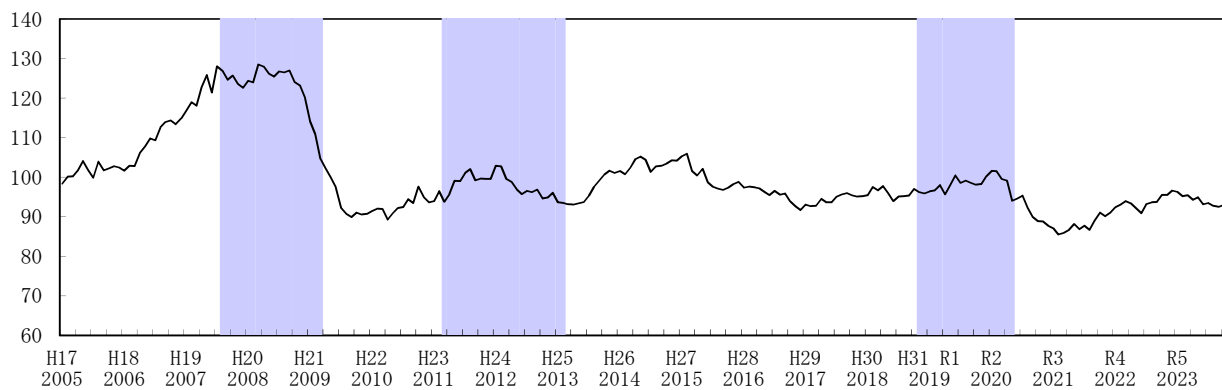
##### (2) 一致指数

(平成27年=100)



##### (3) 遅行指数

(平成27年=100)



山 H19/7 谷 21/3 山 23/2 谷 25/2 山 H30/11 谷 R2/5

【注】 部分は景気後退期を示す。

## 2 兵庫C I の値

### (1) 先行指数

(平成27年=100)

	1月	2月	3月	4月	5月	6月	7月	8月	9月	10月	11月	12月
25/2013	108.2	111.6	114.1	114.5	119.0	118.6	118.7	118.9	120.1	125.4	126.6	130.4
26/2014	125.9	122.4	117.4	113.3	111.4	110.6	108.8	109.6	106.7	106.5	105.6	100.4
27/2015	104.5	100.6	101.1	98.9	102.5	101.8	101.5	100.3	98.2	99.5	95.6	95.8
28/2016	101.1	92.4	96.1	96.0	96.7	97.8	100.8	101.8	104.6	102.4	109.5	112.1
29/2017	117.5	118.9	115.0	116.2	115.6	116.0	112.5	117.0	116.3	115.6	114.7	115.4
30/2018	106.4	106.6	109.7	110.1	109.1	111.6	108.8	107.2	107.5	110.7	107.4	105.1
H31R1/2019	104.1	107.8	102.9	105.7	109.3	107.9	110.9	104.7	108.1	101.3	104.7	107.8
R2/2020	108.9	102.5	101.0	80.7	76.7	80.8	84.2	89.1	95.8	95.5	95.0	97.3
R3/2021	97.5	101.1	105.1	113.5	110.5	110.1	107.1	106.5	99.8	102.3	100.2	97.3
R4/2022	99.7	94.9	100.7	103.3	101.2	102.5	100.3	102.6	96.6	101.5	102.5	102.4
R5/2023	94.2	94.7	93.1	97.4	96.3	95.0	101.9	95.6	94.8	102.8		

### (2) 一致指数

(平成27年=100)

	1月	2月	3月	4月	5月	6月	7月	8月	9月	10月	11月	12月
25/2013	94.8	94.4	98.2	96.3	97.9	98.9	99.3	100.6	100.7	102.6	104.2	104.7
26/2014	103.5	104.0	104.0	102.2	104.2	102.7	102.1	101.8	102.3	105.2	102.6	104.5
27/2015	104.8	101.8	102.3	101.4	99.7	98.6	99.9	99.6	99.5	98.5	97.4	96.5
28/2016	98.7	98.8	98.5	100.0	100.0	100.5	100.4	98.4	101.7	99.4	100.5	101.7
29/2017	100.2	103.7	102.2	104.4	103.5	102.9	102.9	104.9	104.0	103.9	106.0	105.5
30/2018	105.9	105.7	109.0	105.1	107.1	106.1	106.7	108.7	104.3	108.1	106.9	106.0
H31R1/2019	103.7	105.2	103.6	103.7	106.4	103.2	104.4	99.8	102.6	102.4	96.1	99.4
R2/2020	98.0	93.2	90.6	80.3	76.8	79.9	79.9	81.0	80.6	83.8	83.9	85.1
R3/2021	83.4	83.5	86.4	89.3	85.8	86.8	85.7	82.7	85.3	84.8	82.7	82.2
R4/2022	84.9	84.1	84.3	85.8	88.4	88.6	88.5	91.0	90.5	91.8	92.3	92.1
R5/2023	89.4	89.8	86.8	88.8	86.7	86.2	86.2	84.0	86.5	86.5		

### (3) 遅行指数

(平成27年=100)

	1月	2月	3月	4月	5月	6月	7月	8月	9月	10月	11月	12月
25/2013	93.6	93.5	93.1	93.1	93.4	93.7	95.3	97.6	99.1	100.7	101.6	101.0
26/2014	101.5	100.7	102.4	104.6	105.2	104.4	101.3	102.7	102.9	103.5	104.2	104.2
27/2015	105.3	106.0	101.6	100.4	102.1	98.7	97.6	97.1	96.8	97.4	98.2	98.8
28/2016	97.4	97.6	97.4	97.2	96.3	95.5	96.6	95.6	95.9	93.9	92.7	91.7
29/2017	93.1	92.6	92.7	94.5	93.6	93.7	95.1	95.6	96.0	95.4	95.1	95.2
30/2018	95.4	97.5	96.7	97.7	96.0	94.0	95.1	95.2	95.4	97.0	96.2	95.9
H31R1/2019	96.4	96.7	98.0	95.7	98.0	100.4	98.6	99.1	98.5	98.1	98.2	100.3
R2/2020	101.6	101.5	99.5	99.1	94.1	94.6	95.3	92.3	89.9	88.9	88.8	87.7
R3/2021	87.1	85.5	85.9	86.7	88.1	86.8	87.7	86.7	89.0	91.1	90.2	91.1
R4/2022	92.4	93.1	94.0	93.4	92.2	90.9	93.3	93.7	93.7	95.5	95.5	96.6
R5/2023	96.3	95.2	95.4	94.3	94.9	93.2	93.4	92.7	92.5	93.0		

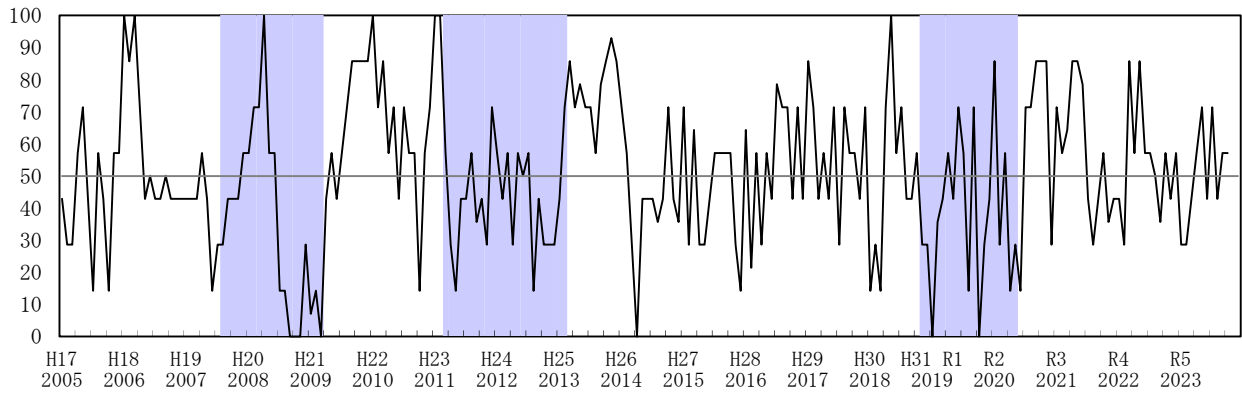
## IV 兵庫D I 変化方向表

		令和4年			令和5年									
		10	11	12	1	2	3	4	5	6	7	8	9	10
先行系列	L1 生産財生産指数	+	+	-	-	-	-	-	+	+	+	-	-	-
	L2 鉱工業製品在庫率指数 ※	+	+	+	+	+	+	+	+	-	+	-	+	+
	L3 着工新設住宅戸数	+	-	+	-	-	+	-	+	-	-	+	+	+
	L4 新規求人数	-	+	+	-	-	-	+	+	-	+	-	+	-
	L5 新車新規登録台数	+	-	+	+	+	+	+	+	+	-	-	-	+
	L6 企業倒産件数 ※	-	-	-	-	-	-	+	-	+	+	+	-	-
	L7 日経商品指数 (42種)	-	-	-	-	-	-	-	-	-	+	+	+	+
	拡張系列数	4	3	4	2	2	3	4	5	3	5	3	4	4
	採用系列数	7	7	7	7	7	7	7	7	7	7	7	7	7
	先行指数	57.1	42.9	57.1	28.6	28.6	42.9	57.1	71.4	42.9	71.4	42.9	57.1	57.1
一致系列	C1 鉱工業生産指数	+	+	+	+	-	-	-	-	+	-	-	-	-
	C2 大口電力消費量	+	-	+	-	-	-	-	+	+	+	-	-	-
	C3 着工建築物床面積	+	-	-	+	+	+	+	-	-	-	+	+	+
	C4 機械工業生産指数	+	+	+	-	-	-	+	-	-	-	-	-	-
	C5 労働投入量指数 (全産業)	-	+	+	-	-	-	+	-	+	+	-	-	+
	C6 有効求人倍率	+	+	+	0	-	-	-	-	-	-	-	+	+
	C7 百貨店・スーパー販売額	+	-	+	-	+	-	+	+	+	+	+	+	-
	C8 企業収益率 (製造業)	+	-	-	+	-	-	-	-	+	-	+	-	-
	C9 輸出通関実績	+	+	-	-	-	-	+	-	+	-	+	+	-
	拡張系列数	8	5	6	3.5	2	1	5	2	6	3	4	4	3
採用系列数	9	9	9	9	9	9	9	9	9	9	9	8	8	
一致指数	88.9	55.6	66.7	38.9	22.2	11.1	55.6	22.2	66.7	33.3	44.4	50.0	37.5	
遅行系列	Lg1 鉱工業在庫指数	+	+	-	-	-	+	+	+	+	+	+	-	-
	Lg2 普通営業倉庫保管残高													
	Lg3 資本財出荷指数	+	-	+	-	-	+	-	-	-	-	-	+	-
	Lg4 常用雇用指数 (全産業)	-	0	+	+	+	-	-	-	-	0	-	0	+
	Lg5 雇用保険受給者実人員 ※	+	+	-	-	-	-	-	-	-	-	-	-	+
	Lg6 家計消費支出 (神戸市)	+	+	+	-	-	-	-	+	+	+	-	-	-
	Lg7 法人事業税・特別法人事業税・地方法人特別税調定額	-	-	-	+	-	+	-	+	-	-	-	+	+
	Lg8 銀行貸出約定平均金利	-	-	+	+	+	+	+	-	-	-	-	+	+
	Lg9 消費者物価指数 (総合)	+	+	+	+	+	+	-	+	+	+	-	-	-
	拡張系列数	5	4.5	5	4	3	5	2	4	3	3.5	1	3.5	4
採用系列数	8	8	8	8	8	8	8	8	8	8	8	8	8	
遅行指数	62.5	56.3	62.5	50.0	37.5	62.5	25.0	50.0	37.5	43.8	12.5	43.8	50.0	

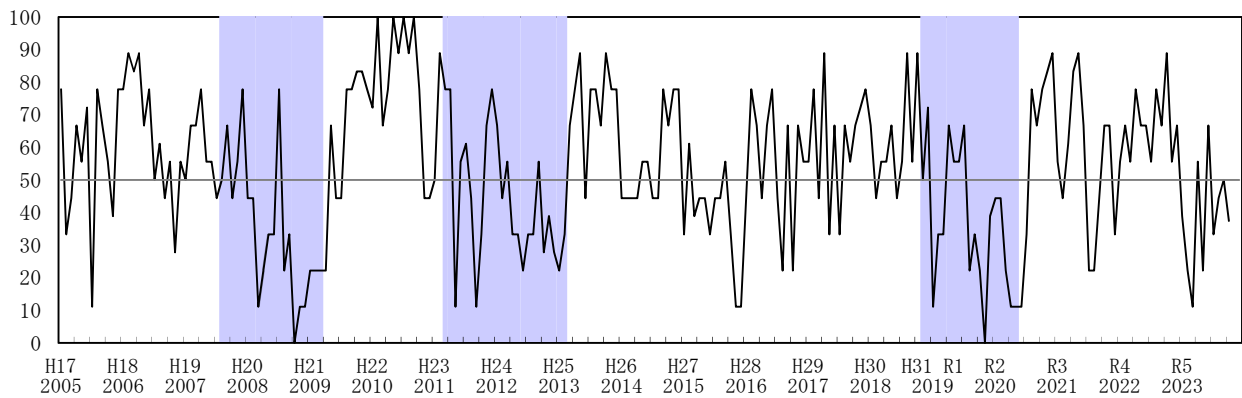
(注) ※は景気と逆サイクルの系列

# V 兵庫DIグラフ

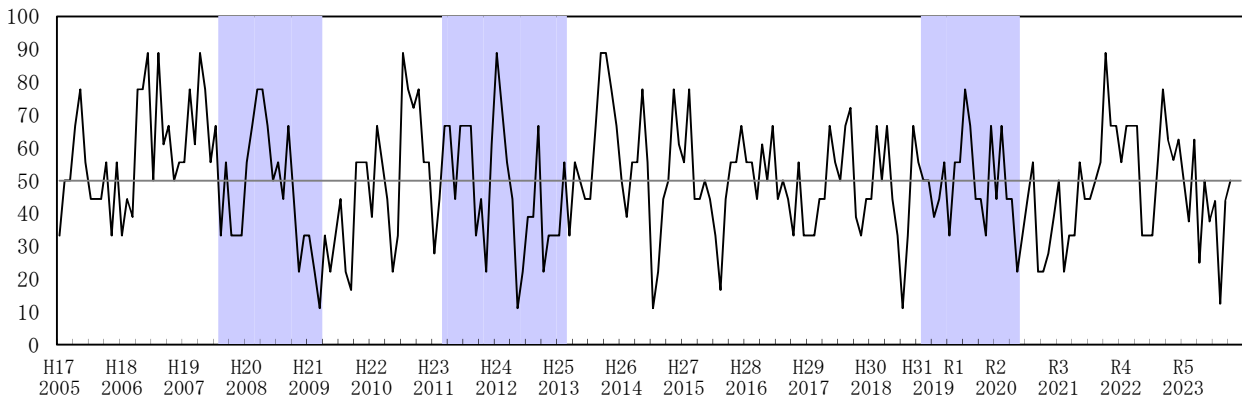
(1) 先行指数



(2) 一致指数



(3) 遅行指数



山 H19/7 谷 21/3 山 23/2 谷 25/2

山 H30/11 谷 R2/5

【注】 部分は景気後退期を示す。



## VI 兵庫D I の値

### (1) 先行指数

	1月	2月	3月	4月	5月	6月	7月	8月	9月	10月	11月	12月
25/2013	42.9	71.4	85.7	71.4	78.6	71.4	71.4	57.1	78.6	85.7	92.9	85.7
26/2014	71.4	57.1	28.6	0.0	42.9	42.9	42.9	35.7	42.9	71.4	42.9	35.7
27/2015	71.4	28.6	64.3	28.6	28.6	42.9	57.1	57.1	57.1	57.1	28.6	14.3
28/2016	64.3	21.4	57.1	28.6	57.1	42.9	78.6	71.4	71.4	42.9	71.4	42.9
29/2017	85.7	71.4	42.9	57.1	42.9	71.4	28.6	71.4	57.1	57.1	42.9	71.4
30/2018	14.3	28.6	14.3	71.4	100.0	57.1	71.4	42.9	42.9	57.1	28.6	28.6
H31R1/2019	0.0	42.9	42.9	57.1	42.9	71.4	57.1	14.3	71.4	0.0	28.6	42.9
R2/2020	85.7	28.6	57.1	14.3	28.6	14.3	71.4	71.4	85.7	85.7	85.7	28.6
R3/2021	71.4	57.1	64.3	85.7	85.7	78.6	42.9	28.6	42.9	57.1	35.7	42.9
R4/2022	42.9	28.6	85.7	57.1	85.7	57.1	57.1	50.0	35.7	57.1	42.9	57.1
R5/2023	28.6	28.6	42.9	57.1	71.4	42.9	71.4	42.9	57.1	57.1		

### (2) 一致指数

	1月	2月	3月	4月	5月	6月	7月	8月	9月	10月	11月	12月
25/2013	22.2	33.3	66.7	77.8	88.9	44.4	77.8	77.8	66.7	88.9	77.8	77.8
26/2014	44.4	44.4	44.4	44.4	55.6	55.6	44.4	44.4	77.8	66.7	77.8	77.8
27/2015	33.3	61.1	38.9	44.4	44.4	33.3	44.4	44.4	55.6	33.3	11.1	11.1
28/2016	44.4	77.8	66.7	44.4	66.7	77.8	44.4	22.2	66.7	22.2	66.7	55.6
29/2017	55.6	77.8	44.4	88.9	33.3	66.7	33.3	66.7	55.6	66.7	72.2	77.8
30/2018	66.7	44.4	55.6	55.6	66.7	44.4	55.6	88.9	55.6	88.9	50.0	72.2
H31R1/2019	11.1	33.3	33.3	66.7	55.6	55.6	66.7	22.2	33.3	22.2	0.0	38.9
R2/2020	44.4	44.4	22.2	11.1	11.1	11.1	33.3	77.8	66.7	77.8	83.3	88.9
R3/2021	55.6	44.4	61.1	83.3	88.9	66.7	22.2	22.2	44.4	66.7	66.7	33.3
R4/2022	55.6	66.7	55.6	77.8	66.7	66.7	55.6	77.8	66.7	88.9	55.6	66.7
R5/2023	38.9	22.2	11.1	55.6	22.2	66.7	33.3	44.4	50.0	37.5		

### (3) 遅行指数

	1月	2月	3月	4月	5月	6月	7月	8月	9月	10月	11月	12月
25/2013	33.3	55.6	33.3	55.6	50.0	44.4	44.4	66.7	88.9	88.9	77.8	66.7
26/2014	50.0	38.9	55.6	55.6	77.8	55.6	11.1	22.2	44.4	50.0	77.8	61.1
27/2015	55.6	77.8	44.4	44.4	50.0	44.4	33.3	16.7	44.4	55.6	55.6	66.7
28/2016	55.6	55.6	44.4	61.1	50.0	66.7	44.4	50.0	44.4	33.3	55.6	33.3
29/2017	33.3	33.3	44.4	44.4	66.7	55.6	50.0	66.7	72.2	38.9	33.3	44.4
30/2018	44.4	66.7	50.0	66.7	44.4	33.3	11.1	33.3	66.7	55.6	50.0	50.0
H31R1/2019	38.9	44.4	55.6	33.3	55.6	55.6	77.8	66.7	44.4	44.4	33.3	66.7
R2/2020	44.4	66.7	44.4	44.4	22.2	33.3	44.4	55.6	22.2	22.2	27.8	38.9
R3/2021	50.0	22.2	33.3	33.3	55.6	44.4	44.4	50.0	55.6	88.9	66.7	66.7
R4/2022	55.6	66.7	66.7	66.7	33.3	33.3	33.3	55.6	77.8	62.5	56.3	62.5
R5/2023	50.0	37.5	62.5	25.0	50.0	37.5	43.8	12.5	43.8	50.0		

## VII 個別系列の数値

### 1 先行系列の個別数値

年 月	L1 生産財生産指数	L2 鉱工業製品在庫率指数	L3 着工新設住宅戸数	L4 新規求人	L5 新車新規登録台数	L6 企業倒産件数	L7 日経商品指数 (42種)	
	季調(セナス)	季調(セナス)	季調(セナス)	季調(セナス)	季調(セナス)	季調(セナス)	前年同月比	
	H27=100	H27=100	戸	人	台	件	前年同月値=100	
R2	1	105.9	122.5	2,933	14,459	9,137	39	98.4
	2	101.2	129.6	2,126	15,627	9,848	42	96.0
	3	107.1	138.0	2,831	15,231	9,699	34	90.5
	4	82.3	154.6	2,939	12,119	8,433	45	87.7
	5	77.2	162.8	2,557	13,198	7,092	11	89.1
	6	79.1	165.4	2,597	14,385	8,676	40	91.7
	7	79.4	140.9	2,532	13,097	9,529	39	94.0
	8	87.2	138.6	2,305	13,696	9,843	45	97.0
	9	87.9	135.5	2,564	14,980	10,254	27	96.8
	10	89.7	132.4	2,466	13,606	11,064	34	97.0
	11	92.8	137.9	2,668	13,639	10,465	36	98.7
	12	94.7	136.5	2,454	14,142	10,108	28	99.8
R3	1	90.2	133.7	2,479	13,817	10,407	32	102.6
	2	93.4	134.1	2,502	13,566	10,149	26	107.2
	3	95.1	133.8	2,369	14,609	10,050	28	115.4
	4	94.8	128.6	2,373	14,120	11,128	22	122.2
	5	94.9	133.3	2,560	14,194	10,131	25	124.2
	6	95.1	131.1	2,485	14,967	10,326	33	123.2
	7	94.6	138.9	2,426	14,720	9,954	29	124.6
	8	93.4	139.6	2,669	14,437	10,056	27	123.7
	9	91.4	163.8	2,602	15,553	7,710	38	125.2
	10	91.3	182.2	2,669	15,501	8,010	23	127.3
	11	91.6	184.9	2,589	14,513	8,765	27	126.2
	12	86.7	220.8	2,477	15,931	9,166	27	124.4
R4	1	90.0	175.8	1,962	16,123	9,207	26	124.2
	2	89.8	179.7	2,369	14,510	7,897	26	123.9
	3	88.6	181.3	2,571	15,985	8,801	23	126.0
	4	91.8	179.9	3,036	16,579	8,857	29	125.9
	5	90.1	172.6	2,405	16,044	8,691	23	123.1
	6	90.5	170.9	2,475	16,520	8,445	21	122.6
	7	90.4	172.1	2,523	16,962	9,126	28	118.2
	8	89.3	164.1	2,761	15,934	9,148	23	117.7
	9	92.4	170.9	2,273	15,991	8,667	29	115.3
	10	91.1	162.9	3,197	16,442	9,419	33	112.8
	11	92.5	158.9	2,689	16,373	8,864	26	113.6
	12	91.4	149.2	2,538	16,346	8,927	30	112.5
R5	1	85.3	159.9	3,183	14,397	10,109	38	111.1
	2	87.4	144.6	2,182	14,718	10,352	45	108.4
	3	88.2	146.9	2,634	15,332	10,010	52	104.8
	4	84.9	143.4	2,529	16,010	12,107	35	102.0
	5	88.4	130.9	2,691	15,461	11,254	56	101.5
	6	89.9	150.4	2,074	15,318	11,633	39	101.3
	7	90.4	139.9	2,361	16,124	10,904	28	103.1
	8	86.9	149.0	2,715	15,246	10,986	44	103.6
	9	85.3	144.0	2,423	16,153	9,910	47	104.1
	10	88.5	132.2	3,137	15,811	11,054	48	103.5
	11							
	12							

## 2 一致系列の個別数値

	C1 鉱工業 生産指数	C2 大口電力 消費量	C3 着工建築 物床面積	C4 機械工業 生産指数	C5 労働投入 量指数	C6 有効求人 倍率	C7 百貨店・ スーパー販売額	C8 企業 収益率	C9 輸出 通関実績	
	季調(センサス)	季調(センサス)	季調(センサス)	季調(センサス)	季調(センサス)	季調(センサス)	前年同月比	季調(センサス)	季調(センサス)	
年月	H27=100	百万KWH	千㎡	H27=100		倍	%	倍	百万円	
R2	1	102.3	3,073	419.68	106.2	1,060,270	1.31	-2.2	1.075	468,291
	2	97.0	3,515	238.87	95.2	1,052,480	1.26	2.8	0.987	482,926
	3	98.5	3,244	399.75	104.3	1,045,698	1.21	-6.4	0.969	474,845
	4	91.0	3,050	476.60	85.8	991,647	1.13	-18.4	0.914	459,186
	5	86.7	3,019	558.76	80.6	977,239	1.04	-12.0	0.867	399,090
	6	89.3	3,072	374.80	86.2	1,015,380	1.01	-0.9	0.931	394,781
	7	90.6	3,002	349.60	85.4	1,028,416	0.97	-0.9	0.958	432,277
	8	91.3	3,190	326.61	92.6	1,035,646	0.93	1.6	0.907	439,808
	9	90.8	3,241	346.05	88.0	1,046,424	0.93	-12.4	0.945	435,183
	10	93.4	3,229	392.72	92.6	1,056,320	0.93	4.1	0.953	467,474
	11	95.2	3,282	353.73	99.1	1,058,008	0.93	-2.7	0.967	456,812
	12	97.3	3,183	410.70	101.0	1,046,957	0.94	-3.5	1.042	490,243
R3	1	95.8	3,125	374.99	93.6	1,050,623	0.94	-4.2	0.981	510,217
	2	95.2	3,322	308.96	97.7	1,034,340	0.93	-4.4	1.016	490,113
	3	97.7	3,303	406.64	95.6	1,046,591	0.94	1.6	1.063	514,208
	4	98.0	3,503	325.59	95.5	1,054,147	0.94	15.0	1.047	569,875
	5	96.9	3,361	493.42	94.3	1,035,986	0.94	3.0	1.024	519,221
	6	97.3	3,430	374.75	95.9	1,049,566	0.95	-3.3	1.067	553,880
	7	95.1	3,433	333.37	94.0	1,043,875	0.95	0.4	1.039	531,080
	8	95.8	3,048	359.15	89.7	1,001,519	0.93	-5.8	1.095	558,594
	9	93.4	3,824	359.66	91.2	1,045,870	0.93	-1.3	1.086	564,129
	10	93.5	3,624	426.55	94.3	1,036,741	0.91	1.3	1.095	575,079
	11	90.9	3,493	377.16	87.3	1,024,239	0.91	1.9	1.106	582,696
	12	90.3	3,465	321.34	87.0	1,022,379	0.92	0.9	1.110	584,606
R4	1	94.3	3,468	348.40	90.1	1,073,811	0.94	1.7	1.089	589,279
	2	94.1	3,398	416.33	90.6	1,059,993	0.95	-0.8	1.052	599,533
	3	89.5	3,417	469.03	87.4	1,065,681	0.96	0.4	1.030	615,628
	4	95.3	3,297	398.34	91.2	1,052,457	0.97	3.4	1.124	622,664
	5	93.4	3,477	340.61	89.1	1,063,794	0.99	8.9	1.103	680,755
	6	95.1	3,482	391.89	89.5	1,059,665	1.01	-0.1	1.136	668,735
	7	95.1	3,472	325.00	93.4	1,051,149	1.02	0.6	1.136	667,519
	8	95.7	3,526	443.35	95.1	1,046,215	1.04	0.3	1.180	691,605
	9	96.7	3,432	368.35	95.5	1,042,148	1.05	1.7	1.175	700,123
	10	97.6	3,505	347.34	96.8	1,047,164	1.06	2.4	1.159	719,228
	11	98.2	3,493	331.73	99.5	1,059,468	1.07	0.1	1.156	732,513
	12	97.5	3,530	280.79	97.7	1,062,235	1.08	3.6	1.146	683,897
R5	1	100.4	3,408	370.24	88.8	1,013,441	1.06	2.0	1.190	657,029
	2	96.1	3,406	408.72	93.4	1,054,804	1.02	2.5	1.146	694,974
	3	92.7	3,378	305.20	96.8	1,037,812	1.01	2.7	1.094	659,180
	4	94.2	2,792	654.11	91.2	1,018,457	1.03	3.4	1.155	716,869
	5	91.7	3,569	345.80	92.2	1,052,580	1.01	3.3	1.089	650,415
	6	93.0	3,557	241.11	90.3	1,045,952	1.00	3.9	1.119	671,043
	7	93.1	3,349	601.52	90.5	1,020,723	0.99	4.3	1.119	715,107
	8	89.7	3,339	462.41	83.0	1,019,821	0.99	5.0	1.099	684,063
	9	92.3		287.17	89.1	1,043,894	1.01	4.0	1.112	743,406
	10	91.1		737.75	89.5	1,030,138	1.03	3.0	1.094	686,985
	11									
	12									

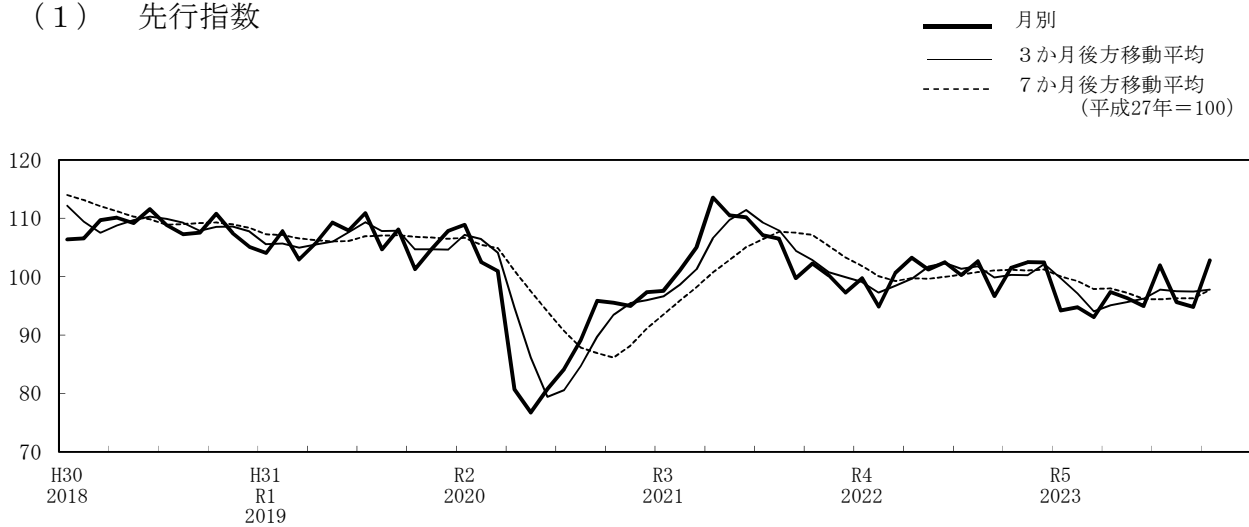
### 3 遅行系列の個別数値

	年 月	Lg1 鉱工業 在庫指数	Lg2 普通営業 倉庫保管残高	Lg3 資本財 出荷指数	Lg4 常用雇用 指数	Lg5 雇 用 保 険 受 給 者 数	Lg6 家計 消費支出 (神戸市)	Lg7 法人事業 税・特別法人事 業税・地方法人 特別税調定額	Lg8 銀行貸出 約定平均金利	Lg9 消費者 物価指数
		季調(セナス)	季調(セナス)	季調(セナス)	季調(セナス)	季調(セナス)	前年同月比	季調(セナス)	原系列	前年同月比
		H27=100	千t	H27=100	H27=100	人	%	百万円	%	前年同月値=100
R2	1	113.6	2,094	94.5	101.3	17,661	84.8	16,589	1.223	101.183
	2	113.6	2,028	91.6	100.9	17,327	121.2	16,781	1.220	101.086
	3	114.0	2,036	87.3	100.5	17,529	103.1	16,192	1.214	101.186
	4	112.4	2,000	91.7	100.5	17,210	90.4	17,284	1.207	101.481
	5	111.5	2,031	88.2	99.6	18,253	84.0	12,671	1.203	101.182
	6	111.7	1,998	90.4	101.0	20,031	99.3	19,073	1.176	100.985
	7	109.8	2,048	96.1	100.4	20,866	127.4	35,238	1.162	101.283
	8	108.9	2,032	97.5	101.2	21,517	97.4	16,926	1.153	101.180
	9	106.8	2,054	89.6	100.8	22,082	95.7	18,166	1.146	101.079
	10	106.8	2,059	96.0	101.0	22,495	92.6	16,931	1.140	100.195
	11	105.6	2,051	95.5	101.2	21,579	100.4	16,849	1.135	99.125
	12	106.1	2,003	97.5	100.8	21,463	99.4	17,595	1.125	98.734
R3	1	103.8	1,934	100.0	101.0	21,766	95.9	18,168	1.123	99.415
	2	103.6	1,939	93.4	100.6	22,038	102.9	15,967	1.118	99.414
	3	104.8	1,919	89.5	101.3	22,583	104.7	15,072	1.114	99.609
	4	104.4	1,924	96.6	100.5	21,793	122.6	20,214	1.104	98.833
	5	105.1	1,934	96.8	100.5	20,469	122.8	16,172	1.106	99.318
	6	104.0	1,883	96.8	100.4	20,824	103.0	17,172	1.104	99.707
	7	104.6	1,960	95.3	100.3	20,269	92.5	18,033	1.087	99.805
	8	105.1	1,979	89.4	98.5	19,833	95.8	17,886	1.079	99.708
	9	107.4	1,949	93.1	98.7	19,389	120.9	16,859	1.079	100.000
	10	109.0	1,986	102.2	98.2	19,351	113.1	19,869	1.096	100.195
	11	109.6	2,032	79.3	97.9	19,275	114.3	16,998	1.092	101.079
	12	110.5	2,031	88.9	97.9	19,343	102.1	19,614	1.080	101.381
R4	1	110.4	2,040	94.2	99.7	19,503	117.7	19,109	1.088	100.490
	2	110.3	2,068	90.9	99.9	19,084	89.0	21,413	1.086	100.884
	3	108.1	2,116	87.0	99.9	18,895	112.2	23,191	1.093	100.784
	4	107.3	2,060	88.6	99.6	18,853	121.6	19,878	1.093	101.575
	5	107.5	2,052	88.2	99.2	17,808	87.4	18,537	1.092	101.275
	6	107.4	2,087	84.6	99.1	18,641	81.7	19,505	1.094	101.076
	7	107.1	2,145	87.4	99.2	18,846	84.4	35,035	1.091	101.270
	8	108.3	2,178	97.0	98.9	18,740	105.1	19,958	1.091	101.170
	9	108.9	2,173	88.3	98.9	18,518	101.8	20,928	1.087	101.456
	10	108.8		98.3	98.7	18,455	116.6	18,750	1.088	102.335
	11	108.9		95.1	98.9	18,569	105.5	19,514	1.089	102.524
	12	106.5		96.2	99.7	18,583	124.2	17,885	1.092	102.529
R5	1	106.1		90.8	99.4	18,723	104.5	19,799	1.096	103.902
	2	107.0		90.5	99.2	18,645	100.3	19,024	1.099	102.921
	3	108.3		100.7	99.1	18,760	75.4	19,637	1.097	103.113
	4	108.9		89.5	98.8	19,294	83.7	19,570	1.098	103.391
	5	108.6		88.9	98.6	19,706	120.7	21,017	1.095	103.582
	6	112.6		81.8	98.4	19,712	115.1	15,479	1.092	103.388
	7	111.5		83.7	98.8	20,437	127.5	16,433	1.090	103.472
	8	110.8		73.6	98.5	20,115	111.3	20,436	1.092	103.565
	9	111.1		83.2	98.4	19,908	83.0	19,924	1.095	103.254
	10	109.8		81.8	99.0	20,047	82.5	19,195	1.098	103.422
	11									
	12									

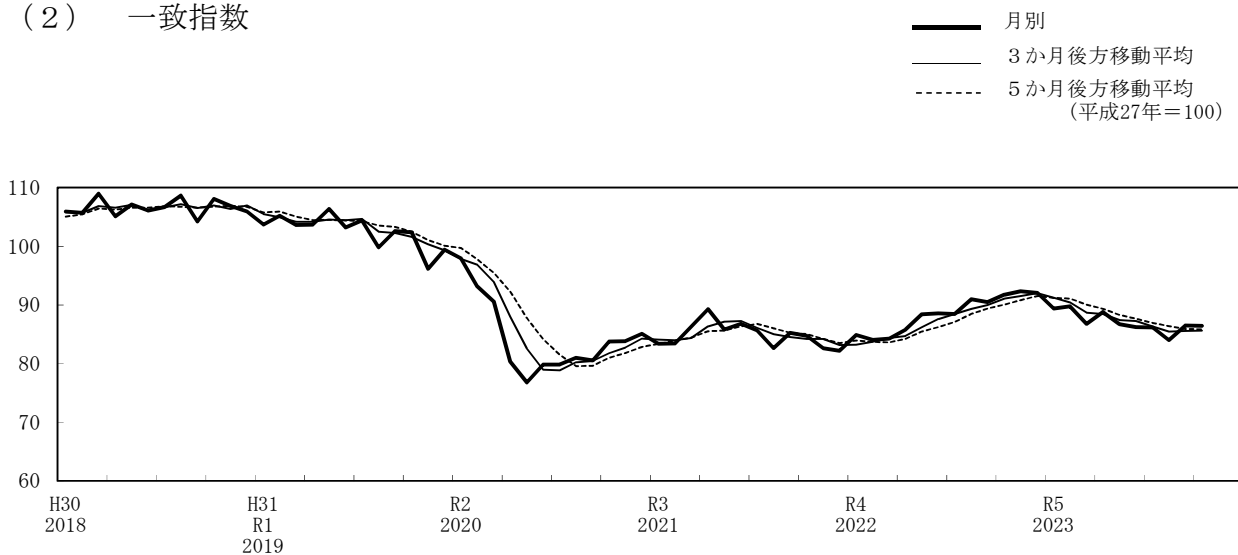
(参考)

# 1 最近の兵庫C Iの動き

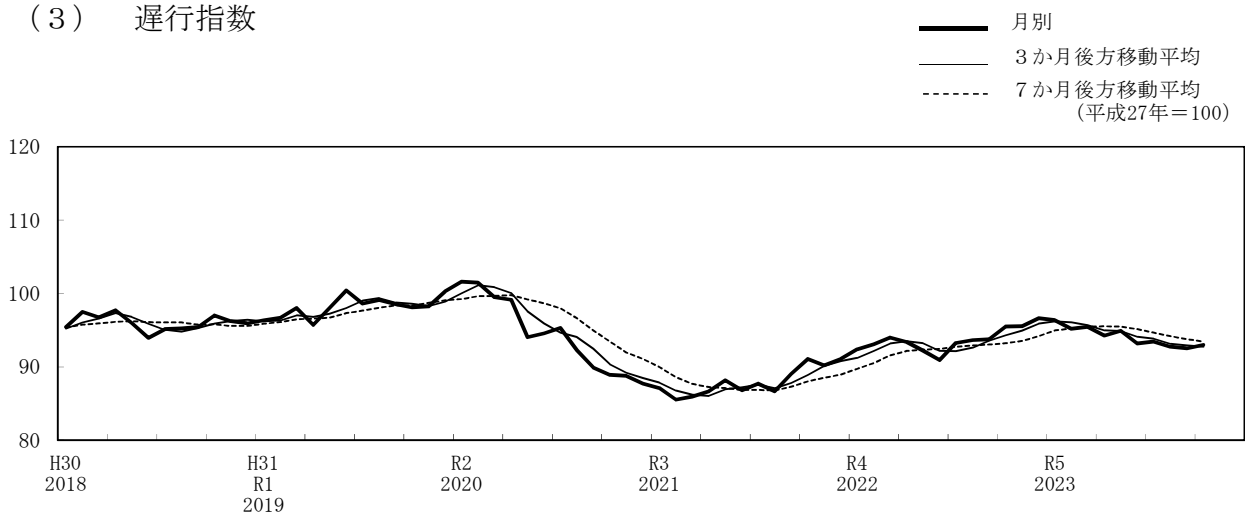
(1) 先行指数



(2) 一致指数



(3) 遅行指数

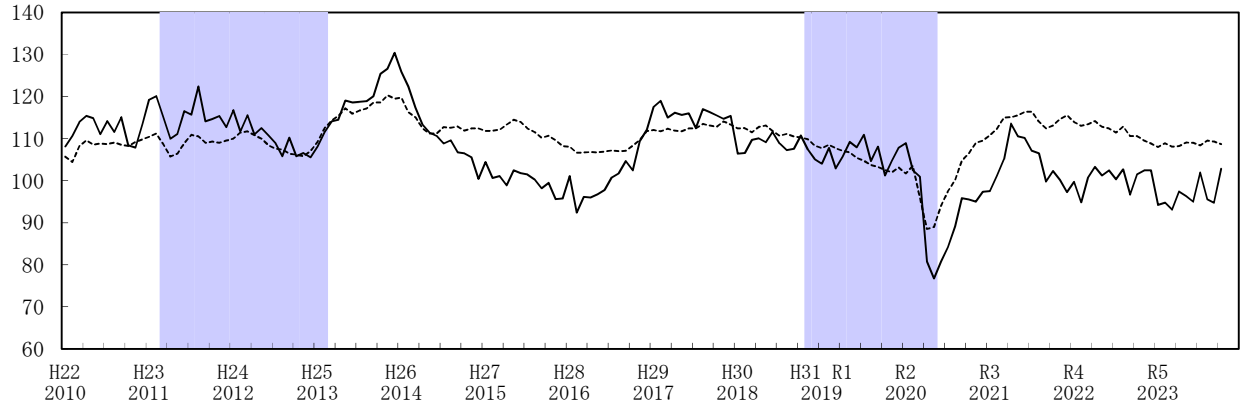


【注】 3か月後方移動平均：3か月前との比較（足下の基調の確認）  
5か月後方移動平均：5か月前との比較（基調判断の確認）  
7か月後方移動平均：7か月前との比較（足下の基調の確認）

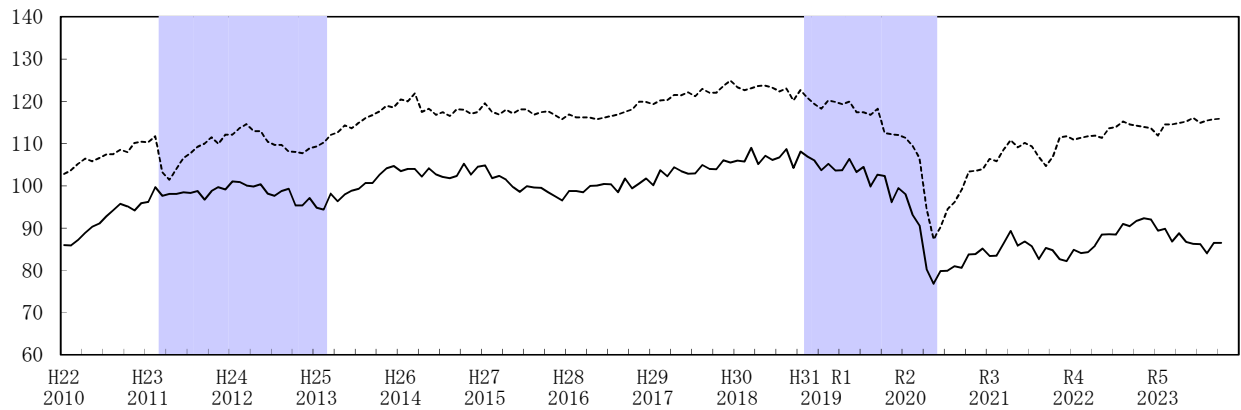
## 2 最近の兵庫県と全国のC Iの動き

— 兵庫CI（平成27年 =  
 - - - 全国CI（令和2年 =

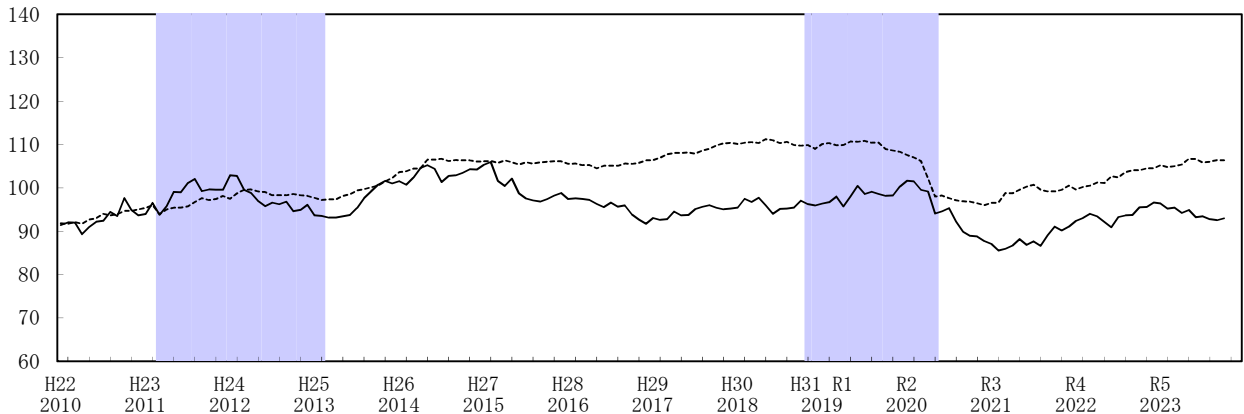
(1) 先行指数



(2) 一致指数



(3) 遅行指数



山  
H23/2

谷  
25/2

山  
H30/11

谷  
R2/5

【注】 部分は兵庫県の景気後退期を示す。

### 3 国のC I

#### (1) 先行指数

(令和2年=100)

	1月	2月	3月	4月	5月	6月	7月	8月	9月	10月	11月	12月
25/2013	109.2	112.5	114.3	115.4	117.2	115.9	116.7	117.1	118.6	118.6	120.3	119.5
26/2014	119.7	116.2	115.1	112.4	111.2	111.2	112.7	112.6	112.9	111.9	112.4	112.4
27/2015	111.8	111.9	112.1	113.3	114.5	113.9	112.4	111.6	110.2	110.7	109.6	108.2
28/2016	108.1	106.6	106.7	106.8	106.7	106.9	107.2	107.0	107.1	108.3	109.7	111.8
29/2017	112.0	111.7	112.3	111.9	111.7	112.4	112.4	113.5	113.1	112.8	114.1	113.3
30/2018	112.4	112.5	111.5	112.8	113.1	111.8	110.7	111.1	110.5	110.3	109.8	108.3
H31R1/2019	107.7	108.5	107.7	107.1	106.7	105.4	104.7	103.7	103.3	102.5	102.0	103.1
R2/2020	101.7	103.5	96.0	88.5	89.0	94.0	97.5	100.1	104.7	106.5	109.0	109.5
R3/2021	110.8	112.3	115.0	115.1	115.5	116.4	116.4	114.0	112.4	113.1	114.6	115.5
R4/2022	113.9	113.0	113.4	114.2	112.8	112.4	111.4	112.9	110.6	110.6	109.5	108.8
R5/2023	108.0	108.9	108.1	108.2	109.1	109.0	108.4	109.5	109.3	108.7		

(注) 当月指数は速報値

#### (2) 一致指数

(令和2年=100)

	1月	2月	3月	4月	5月	6月	7月	8月	9月	10月	11月	12月
25/2013	109.3	110.2	112.0	112.6	114.3	113.6	114.9	116.0	116.7	117.6	118.9	118.5
26/2014	120.4	120.0	121.9	117.5	118.2	116.8	117.4	116.5	118.1	118.0	117.0	117.5
27/2015	119.5	117.5	116.9	118.0	117.1	118.1	118.1	116.8	117.4	117.6	116.7	115.7
28/2016	116.9	116.2	116.2	116.1	115.7	116.1	116.5	116.9	117.5	118.1	119.9	119.8
29/2017	119.3	120.2	120.3	121.5	121.4	122.1	121.2	122.9	122.0	122.0	123.6	124.9
30/2018	123.3	122.6	123.1	123.6	123.7	123.2	122.3	123.0	120.2	122.6	120.8	119.3
H31R1/2019	118.2	120.2	119.8	119.3	119.9	117.4	117.4	116.8	118.2	112.5	112.2	112.0
R2/2020	111.3	109.5	106.5	94.5	87.3	90.3	94.5	96.2	99.1	103.4	103.5	103.9
R3/2021	106.3	105.8	108.5	110.8	109.1	110.1	109.3	106.8	104.7	106.8	111.4	111.7
R4/2022	110.9	111.3	111.7	111.9	111.3	113.6	113.9	115.2	114.5	114.2	113.9	113.6
R5/2023	111.9	114.5	114.5	114.8	115.2	116.0	114.9	115.4	115.7	115.9		

(注) 当月指数は速報値

#### (3) 遅行指数

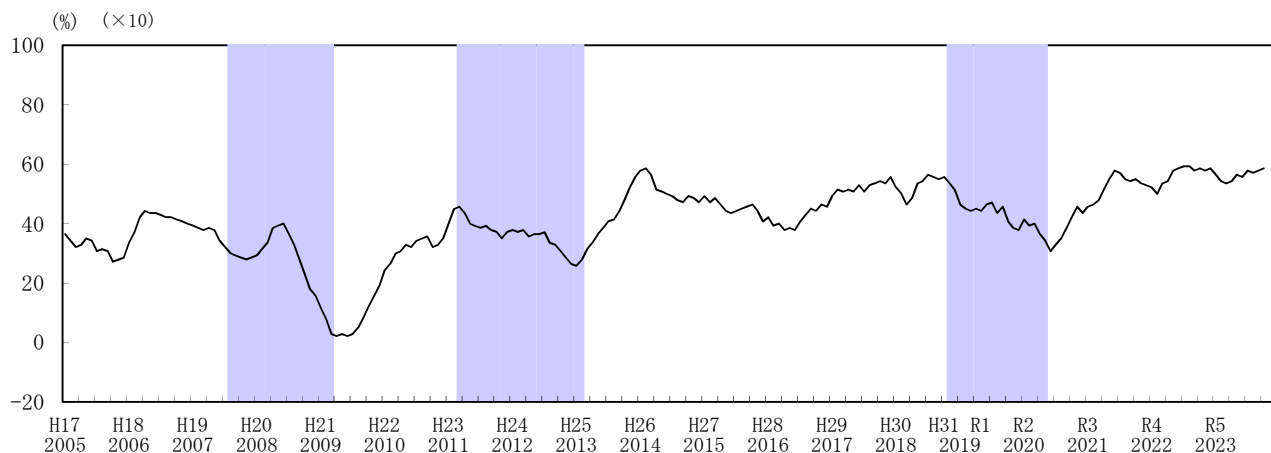
(令和2年=100)

	1月	2月	3月	4月	5月	6月	7月	8月	9月	10月	11月	12月
25/2013	97.7	97.2	97.3	97.3	98.1	98.5	99.4	99.7	100.1	100.5	101.5	102.3
26/2014	103.6	103.8	104.4	104.5	106.5	106.5	106.7	106.2	106.4	106.3	106.3	106.0
27/2015	106.1	106.2	105.7	106.3	105.9	105.4	105.9	105.6	105.9	106.0	106.1	106.1
28/2016	105.5	105.6	105.2	105.2	104.5	105.1	105.1	105.1	105.6	105.5	105.7	106.3
29/2017	106.4	106.9	107.7	108.0	108.0	108.2	107.9	108.6	109.0	109.8	110.2	110.4
30/2018	110.1	110.4	110.5	110.3	111.2	111.0	110.3	110.6	109.9	109.7	109.9	109.0
H31R1/2019	110.1	110.3	109.8	109.9	110.7	110.6	110.8	110.4	110.4	108.9	108.6	108.3
R2/2020	107.6	107.0	106.2	102.2	98.0	98.2	97.6	97.1	96.9	96.8	96.4	96.0
R3/2021	96.5	96.6	98.8	98.7	99.5	100.3	100.7	99.5	99.2	99.2	99.5	100.5
R4/2022	99.6	100.2	100.5	101.2	101.1	102.6	102.4	103.6	104.0	104.0	104.5	104.5
R5/2023	105.2	104.8	105.0	105.4	106.7	106.6	105.8	106.0	106.4	106.3		

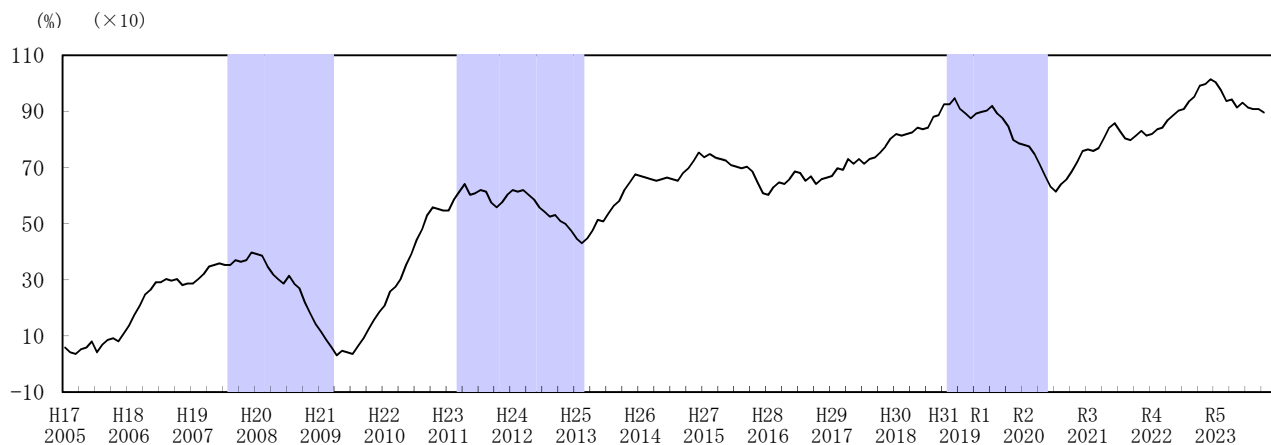
(注) 当月指数は速報値

## 4 兵庫累積D I グラフ

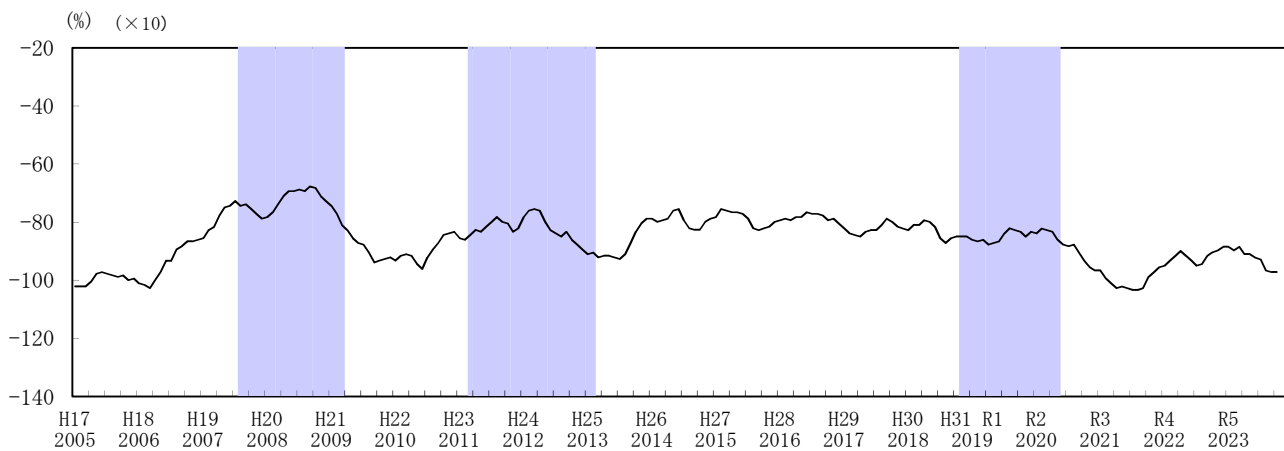
(1) 先行指数



(2) 一致指数



(3) 遅行指数



山 H19/7 谷 21/3 山 23/2 谷 25/2 山 H30/11 谷 R2/5

【注】 部分は景気後退期を示す。



## 個 別 指 標 の 概 要

系列名及び内容		季節調整 方法等	作成機関	資料出所
先行 指数	1 生産財生産指数	センサス局法	兵庫県企画部統計課	兵庫県鉱工業指数月報
	2 鉱工業製品在庫率指数 ※	〃	〃	〃
	3 着工新設住宅戸数 総数	〃	国土交通省情報政策課 建設経済統計調査室	建築着工統計調査
	4 新規求人数 常用	〃	兵庫労働局職業安定部 職業安定課	一般職業紹介状況
	5 新車新規登録台数 乗用車、バス、トラックの合計	〃	日本自動車販売協会 連合会兵庫県支部	新車登録速報
	6 企業倒産件数 ※ 負債総額 1,000万円以上の倒産	〃	東京商工リサーチ 神戸支社	兵庫県下倒産状況
	7 日経商品指数 42種	前年同月比	日本経済新聞社	日本経済新聞
一致 指数	1 鉱工業生産指数	センサス局法	兵庫県企画部統計課	兵庫県鉱工業指数月報
	2 大口電力消費量	〃	資源エネルギー庁	都道府県別電力需要実績 特別高圧電力需要量
	3 着工建築物床面積 全建築物の合計	〃	国土交通省情報政策課 建設経済統計調査室	建築着工統計調査
	4 機械工業生産指数	〃	兵庫県企画部統計課	兵庫県鉱工業指数月報
	5 労働投入量指数(全産業) 常用労働者数(30人以上)×総労働時間指数(30人以上)	〃	兵庫県企画部統計課	毎月勤労統計調査地方調査月報
	6 有効求人倍率 学卒を除き、パートを含む。	〃	兵庫労働局職業安定部 職業安定課	一般職業紹介状況
	7 百貨店・スーパー販売額 前年同月比	〃	近畿経済産業局 総務企画部企画調査課	百貨店・スーパー販売状況
	8 企業収益率(製造業) $\frac{\text{鉱工業生産指数} \times \text{国内企業物価指数(工業製品)}}{\text{名目賃金指数(きまって支給・30人以上)} \times \text{常用雇用指数(30人以上)}}$	〃	兵庫県企画部統計課 日本銀行調査統計局	兵庫県鉱工業指数月報 毎月勤労統計調査地方調査月報 経済統計月報
	9 輸出通関実績 尼崎、神戸、姫路、東播磨、相生の各税関	〃	神戸税関調査部 調査統計課	貿易統計
遅行 指数	1 鉱工業在庫指数	〃	兵庫県企画部統計課	兵庫県鉱工業指数月報
	2 普通営業倉庫保管残高 1～3類、貯蔵槽、野積、危険品の合計	〃	国土交通省総合政策局 物流担当参事官室	倉庫統計季報
	3 資本財出荷指数	〃	兵庫県企画部統計課	兵庫県鉱工業指数月報
	4 常用雇用指数(全産業) 規模30人以上の企業	〃	兵庫県企画部統計課	毎月勤労統計調査地方調査月報
	5 雇用保険受給者実人員 ※	〃	兵庫労働局職業安定部 職業安定課	月報ひょうご
	6 家計消費支出(神戸市)	前年同月比	総務省統計局	家計調査
	7 法人事業税、特別法人事業税・地方法人特別税 現年度課税分	センサス局法	兵庫県財務部税務課	
	8 銀行貸出約定平均金利 都銀、地銀、第二地銀、信金	原数値	日本銀行神戸支店	管内金融経済概況
	9 消費者物価指数(総合)	前年同月比	兵庫県企画部統計課	神戸市消費者物価指数

- (注) 1 ※は景気と逆サイクルの指標  
 2 全国の景気動向指数は、内閣府経済社会総合研究所の公表値による  
 3 大口電力消費量は、平成28年4月以降は資源エネルギー庁が発表する「都道府県別電力需要実績」の特別高圧電力需要量を接続している。

## 《県民情報センター 統計資料コーナーのご案内》

県民情報センターの統計資料コーナーでは、県をはじめ国、他の都道府県、市町、団体、研究機関等が発行した各種統計資料等を豊富に所蔵し、生きた統計、活用される統計をめざして広く県民のみなさんに公開、提供しております。

行政、企画、調査、研究等にどなたでも閲覧できますので、お気軽にご利用ください。

- ◆ 開室時間 平日 午前9時から午後5時30分まで
- ◆ 休室日 土曜日、日曜日、祝日、年末年始（12月29日～1月3日）
- ◆ 場 所 神戸市中央区下山手通4丁目16-3  
兵庫県民会館 4階 県民情報センター内  
電話 (078)362-4190
- ◆ ホームページURL  
<https://web.pref.hyogo.lg.jp/kk11/toukeisiryou.html>

### 兵庫C I ・兵庫D I についての問い合わせ先

兵庫県企画部統計課政策統計班

電話 (078)362-4129

〒650-8567 神戸市中央区下山手通5丁目10-1

この資料の内容はインターネットでもご覧いただけます。

[https://web.pref.hyogo.lg.jp/kk11/ac08\\_2\\_000000013.html](https://web.pref.hyogo.lg.jp/kk11/ac08_2_000000013.html)