

平成 27 年度

# 兵庫県観光客動態調査報告書

兵 庫 県

# 目 次

1. 平成27年度の観光客入込動向	
(1) 県下全体の状況について	1
(2) 地域別の状況について	1
(3) 全体的な動向	2
2. 形態別にみた入込動向	
(1) 日帰り・宿泊別	2
(2) 四季別	4
(3) 月別	5
3. 目的別にみた入込動向	6
4. 地域別入込客数の動向	
(1) 神戸地域	10
(2) 阪神南地域	11
(3) 阪神北地域	12
(4) 東播磨地域	13
(5) 北播磨地域	14
(6) 中播磨地域	15
(7) 西播磨地域	16
(8) 但馬地域	17
(9) 丹波地域	18
(10) 淡路地域	19
5. 観光消費額及びその経済波及効果	20
(1) 県内観光消費額及び観光産業県内総生産（観光GDP）	21
(2) 観光による兵庫県内の経済波及効果	22
6. 資料	
(1) 地域別・市町別観光客入込客数（平成27年4月～平成28年3月（資料1））	23

（注）本調査は、年間入込10,000人以上及び特定月5,000人以上の観光地、観光施設、イベント等の延べ入込客数について、県内各市町において調査したデータを、県において取りまとめたものである。なお、延べ入込客数調査のため、複数の観光地等を訪れた場合は重複してカウントされる。

# 1. 平成27年度の観光客入込動向

## 観光入込客数

平成27年度に本県を訪れた観光入込客数は138,755千人となり、前年度(133,256千人)に比べて5,499千人増加した(+4.1%)。

〔 <参考：調査対象>  
 ・調査対象基準 年間入込客数10,000人以上及び特定月5,000人以上  
 ・調査対象地点数 約1,200地点 〕

### (1) 県下全体の状況について

9地域(神戸、阪神南、阪神北、東播磨、北播磨、中播磨、西播磨、丹波、淡路)でプラス、1地域(但馬)でマイナスとなった。

### (2) 地域別の状況について

(単位：千人、%)

地域 項目	全 県	神 戸	阪神南	阪神北	東播磨	北播磨	中播磨	西播磨	但 馬	丹 波	淡 路
平成27年度	138,755	35,980	14,461	17,134	8,858	14,176	12,878	6,759	10,331	4,455	13,723
平成26年度	133,256	35,430	14,195	16,620	8,707	13,868	10,022	6,635	10,762	4,304	12,713
対前年度比	104.1%	101.6%	101.9%	103.1%	101.7%	102.2%	128.5%	101.9%	96.0%	103.5%	107.9%

#### <主な増加要因>

- 神戸： 王子動物園(1,227千人・+6.2%)、バンドー神戸青少年科学館(387千人・+13.8%)が増加したほか、須磨海水浴場(720千人・+5.1%)、アジュール舞子(229千人・+30.1%)など海水浴を目的とした入込客数も増加
- 阪神南： 西宮神社(2,232千人・+5.2%)への参拝客増加のほか、新たなイベント「尼崎うまいもん祭り」(100千人)の開催などにより増加
- 阪神北： みやのまえ文化の郷(360千人・+109.4%)における企画展の好調、前年悪天候で中止になった猪名川花火大会(54千人)の開催などにより増加
- 東播磨： 前年悪天候の影響を受けた「加古川まつり」(166千人・+171.1%)などへの来場者数増加
- 北播磨： 道の駅とうじょう(657千人・+13.6%)や道の駅みき(370千人・+16.1%)でのキャンペーンの展開、温泉施設(112千人)の再オープンなどの効果により増加
- 中播磨： グランドオープンした姫路城(2,867千人・+212.0%)の効果により、姫路市立動物園(759千人・+55.9%)や好古園(523千人・+164.1%)など周辺施設も大幅増加
- 西播磨： 夏の好天により、赤穂海浜公園(558千人・+12.0%)やその周辺施設などが増加
- 丹波： 前年悪天候の影響を受けた「丹波篠山味まつり」(88千人・+35.4%)、「デカンショ祭」(75千人・+97.4%)などへの来場者数増加
- 淡路： 「淡路花博2015花みどりフェア」(淡路全体第1四半期4,046千人・+16.4%)の開催による増加。

#### <主な減少要因>

- 但馬： 記録的な暖冬による少雪の影響で、スキー場全体(317千人・▲49.8%)の来客数が約半数に減少。

### (3) 全体的な動向

- ・日帰り・宿泊別については、日帰り客が125,379千人(構成比90.4%)、宿泊客が13,376千人(同9.6%)となった。神戸、中播磨、但馬、淡路の4地域で、宿泊客の構成比が全県平均を上回った。
- ・四季別の入込状況については、全県では、春が34,260千人(+4.4%)、夏が35,086千人(+6.3%)、秋が34,807千人(+3.7%)、冬が34,602千人(+2.2%)であり、四季を通じて大きな差異はない。
- ・目的別の入込状況については、多い順に、スポーツ・レクリエーション(36,620千人)、歴史・文化(31,145千人)、行祭事・イベント(26,183千人)となった。

図表1 観光客入込客数の全体比

(単位：千人、%)

項目	年度	平成26年度入込客数		平成27年度入込客数		増減	対前年度比	
		入込客数	全体比	入込客数	全体比			
総	入込客数	133,256	100.0	138,755	100.0	5,499	104.1	
日帰り・宿泊の別	日帰り客	121,119	90.9	125,379	90.4	4,260	103.5	
	宿泊客	12,137	9.1	13,376	9.6	1,239	110.2	
	宿泊客の利用施設別内訳	ホテル	6,134	50.5	7,289	54.5	1,155	118.8
		旅館	3,355	27.6	3,527	26.4	172	105.1
		民宿・ペンション	727	6.0	731	5.5	4	100.6
		公的宿泊施設	939	7.7	797	6.0	▲142	84.9
		ユースホステル	0	0.0	0	0.0	0	—
		寮・保養所	182	1.5	112	0.8	▲70	61.5
その他		800	6.6	920	6.9	120	115.0	
四季別	春(4～6月)	32,831	24.6	34,260	24.7	1,429	104.4	
	夏(7～9月)	33,016	24.8	35,086	25.3	2,070	106.3	
	秋(10～12月)	33,567	25.2	34,807	25.1	1,240	103.7	
	冬(1～3月)	33,842	25.4	34,602	24.9	760	102.2	
目的別	自然	2,925	2.2	2,809	2.0	▲116	96.0	
	歴史・文化	28,941	21.7	31,145	22.4	2,204	107.6	
	温泉・健康	8,070	6.1	8,363	6.0	293	103.6	
	スポーツ・レクリエーション	35,642	26.7	36,620	26.4	978	102.7	
	都市型観光－買物・食等－	19,688	14.8	20,126	14.5	438	102.2	
	その他(道の駅等)	12,093	9.1	13,509	9.7	1,416	111.7	
	行祭事・イベント	25,897	19.4	26,183	18.9	286	101.1	

## 2. 形態別にみた入込動向

### (1) 日帰り・宿泊別

- ・日帰り客は前年度と比べ4,260千人増加の125,379千人(+3.5%)、宿泊客は前年度と比べ1,239千人増加の13,376千人(+10.2%)となった。その構成比割合は90.4対9.6で、前年度と比べると宿泊客の割合が増加している。特に中播磨の宿泊客は、前年度から930千人増加して1,770千人(+110.7%)となった。これは姫路城グランドオープンの効果で、海外や県外からの、宿泊を伴う旅行者が増加したためと考えられる。

図表2-1 日帰り・宿泊別入込客数

単位：千人、%  
下段：全体比(%)

項目		地域											
		全  県	神  戸	阪神南	阪神北	東播磨	北播磨	中播磨	西播磨	但  馬	丹  波	淡  路	
27 年度	総入込客数	138,755	35,980	14,461	17,134	8,858	14,176	12,878	6,759	10,331	4,455	13,723	
		100.0	100.0	100.0	100.0	100.0	100.0	100.0	100.0	100.0	100.0	100.0	
	内  訳	日  帰  り  客	125,379	30,690	13,864	16,685	8,379	13,666	11,108	6,107	8,269	4,247	12,364
			90.4	85.3	95.9	97.4	94.6	96.4	86.3	90.4	80.0	95.3	90.1
		宿  泊  客	13,376	5,290	597	449	479	510	1,770	652	2,062	208	1,359
	9.6	14.7	4.1	2.6	5.4	3.6	13.7	9.6	20.0	4.7	9.9		
27 / 26	総入込数	104.1	101.6	101.9	103.1	101.7	102.2	128.5	101.9	96.0	103.5	107.9	
	日  帰  り  客	103.5	101.1	101.5	103.1	101.5	102.3	121.0	101.9	95.8	103.9	108.3	
	宿  泊  客	110.2	104.1	111.2	103.5	105.7	100.6	210.7	101.9	96.8	96.3	104.5	

図表2-2 利用施設別宿泊客の入込客数

単位：千人、%  
下段：全体比(%)

項目		地域											
		全  県	神  戸	阪神南	阪神北	東播磨	北播磨	中播磨	西播磨	但  馬	丹  波	淡  路	
27 年度	宿  泊  客  総  数	13,376	5,290	597	449	479	510	1,770	652	2,062	208	1,359	
		100.0	100.0	100.0	100.0	100.0	100.0	100.0	100.0	100.0	100.0	100.0	
	内  訳	ホ  テ  ル	7,289	3,343	580	324	446	295	1,326	298	160	43	474
			54.5	63.2	97.2	72.2	93.1	57.8	74.9	45.7	7.8	20.7	34.9
		旅  館	3,527	1,301	5	61	27	23	231	189	1,107	34	549
			26.4	24.6	0.8	13.6	5.6	4.5	13.1	29.0	53.7	16.3	40.4
		民  宿 ・ペンション	731	0	0	7	0	0	118	3	567	4	32
			5.5	0.0	0.0	1.6	0.0	0.0	6.7	0.5	27.5	1.9	2.4
		公的宿泊施設	797	0	12	36	6	137	36	86	211	75	198
			6.0	0.0	2.0	8.0	1.3	26.9	2.0	13.2	10.2	36.1	14.6
		ユースホステル	0	0	0	0	0	0	0	0	0	0	0
			0.0	0.0	0.0	0.0	0.0	0.0	0.0	0.0	0.0	0.0	0.0
		寮・保養所	112	0	0	7	0	0	0	1	0	45	59
			0.8	0.0	0.0	1.6	0.0	0.0	0.0	0.2	0.0	21.6	4.3
		そ の 他	920	646	0	14	0	55	59	75	17	7	47
6.9	12.2		0.0	3.1	0.0	10.8	3.3	11.5	0.8	3.4	3.5		
27 / 26	宿  泊  客  総  数	110.2	104.1	111.2	103.5	105.7	100.6	210.7	101.9	96.8	96.3	104.5	
	ホ  テ  ル	118.8	106.7	112.0	104.5	105.4	130.5	214.2	106.0	98.2	102.4	113.4	
		105.1	100.5	71.4	100.0	117.4	79.3	169.9	121.2	102.9	82.9	103.4	
	民  宿 ・ペンション	100.6	—	—	116.7	—	—	—	100.0	82.9	40.0	133.3	
		84.9	0.0	100.0	97.3	85.7	68.8	105.9	67.2	108.8	101.4	108.2	
	ユースホステル	—	—	—	—	—	—	—	—	—	—	—	
		61.5	0.0	—	77.8	—	—	—	100.0	—	104.7	101.7	
	そ の 他	115.0	126.9	—	127.3	—	103.8	115.7	105.6	130.8	116.7	54.7	

## (2) 四季別

- ・四季別では、どの季節も25%前後の入込状況であり、四季を通じて大きな差異はない。今年度は、暖冬によるスキー客減少の影響で但馬地域の冬の入込客数が前年度より約1割減少したが、夏は全ての地域で前年度を上回った。

図表2-3 四季別入込客数

〔単位：千人、％〕  
下段：全体比(%)

項目		地域											
		全  県	神  戸	阪神南	阪神北	東播磨	北播磨	中播磨	西播磨	但  馬	丹  波	淡  路	
27 年 度	総入込客数	138,755	35,980	14,461	17,134	8,858	14,176	12,878	6,759	10,331	4,455	13,723	
		100.0	100.0	100.0	100.0	100.0	100.0	100.0	100.0	100.0	100.0	100.0	
	春(4月～6月)	34,260	8,300	3,161	4,311	2,028	3,560	3,743	1,750	2,307	1,054	4,046	
		24.7	23.1	21.9	25.2	22.9	25.1	29.1	25.9	22.3	23.7	29.5	
	夏(7月～9月)	35,086	7,672	4,079	3,777	2,337	3,793	3,183	1,883	3,232	1,235	3,895	
		25.3	21.3	28.2	22.0	26.4	26.8	24.7	27.9	31.3	27.7	28.4	
	秋(10月～12月)	34,807	11,039	2,359	3,729	2,038	3,834	3,418	1,771	2,511	1,441	2,667	
		25.1	30.7	16.3	21.8	23.0	27.0	26.5	26.2	24.3	32.3	19.4	
	冬(1月～3月)	34,602	8,969	4,862	5,317	2,455	2,989	2,534	1,355	2,281	725	3,115	
		24.9	24.9	33.6	31.0	27.7	21.1	19.7	20.0	22.1	16.3	22.7	
	27 / 26	総入込客数	104.1	101.6	101.9	103.1	101.7	102.2	128.5	101.9	96.0	103.5	107.9
		春(4月～6月)	104.4	98.7	99.1	103.1	94.6	96.7	155.3	100.2	92.9	95.3	116.4
夏(7月～9月)		106.3	103.0	102.8	102.0	110.1	106.9	120.6	112.4	103.3	110.1	106.3	
秋(10月～12月)		103.7	100.9	100.3	102.4	103.8	103.3	127.4	100.3	96.6	106.7	103.9	
冬(1月～3月)		102.2	103.9	103.7	104.3	99.1	102.2	110.7	93.6	89.5	100.0	103.6	

### (3) 月別

図表 2-4 月別入込客数

〔単位：千人、％〕  
下段：全体比(%)

地域 月	全県	神戸	阪神南	阪神北	東播磨	北播磨	中播磨	西播磨	但馬	丹波	淡路
総入込客数	138,755 (100.0)	35,980 (100.0)	14,461 (100.0)	17,134 (100.0)	8,858 (100.0)	14,176 (100.0)	12,878 (100.0)	6,759 (100.0)	10,331 (100.0)	4,455 (100.0)	13,723 (100.0)
4 月	10,580 7.6	2,210 6.1	1,102 7.6	1,445 8.4	613 6.9	1,150 8.1	1,155 9.0	563 8.3	689 6.7	325 7.3	1,328 9.7
5 月	15,143 10.9	4,237 11.8	1,135 7.8	1,760 10.3	806 9.1	1,391 9.8	1,786 13.9	758 11.2	982 9.5	438 9.8	1,850 13.5
6 月	8,539 6.2	1,853 5.2	924 6.4	1,106 6.5	610 6.9	1,019 7.2	802 6.2	429 6.3	637 6.2	291 6.5	868 6.3
7 月	10,256 7.4	2,114 5.9	1,151 8.0	1,055 6.2	711 8.0	1,130 8.0	1,058 8.2	578 8.6	1,041 10.1	299 6.7	1,119 8.2
8 月	14,762 10.6	3,269 9.1	1,859 12.9	1,502 8.8	949 10.7	1,531 10.8	1,209 9.4	834 12.3	1,372 13.3	552 12.4	1,685 12.3
9 月	10,069 7.3	2,289 6.4	1,070 7.4	1,220 7.1	677 7.6	1,132 8.0	916 7.1	471 7.0	819 7.9	384 8.6	1,091 8.0
10 月	12,063 8.7	2,549 7.1	998 6.9	1,451 8.5	900 10.2	1,443 10.2	1,613 12.5	532 7.9	784 7.6	732 16.4	1,061 7.7
11 月	11,940 8.6	3,405 9.5	706 4.9	1,249 7.3	690 7.8	1,425 10.1	1,239 9.6	781 11.6	1,042 10.1	447 10.0	956 7.0
12 月	10,803 7.8	5,085 14.1	654 4.5	1,029 6.0	448 5.1	966 6.8	566 4.4	458 6.8	685 6.6	262 5.9	650 4.7
1 月	16,351 11.8	4,870 13.5	2,932 20.3	2,688 15.7	1,245 14.1	1,040 7.3	985 7.6	400 5.9	742 7.2	206 4.6	1,243 9.1
2 月	8,362 6.0	1,820 5.1	679 4.7	1,454 8.5	607 6.9	843 5.9	715 5.6	444 6.6	807 7.8	220 4.9	773 5.6
3 月	9,887 7.1	2,279 6.3	1,251 8.7	1,175 6.9	602 6.8	1,106 7.8	834 6.5	511 7.6	731 7.1	299 6.7	1,099 8.0

### 3. 目的別にみた入込動向

- ・目的別の入込状況については、多い順に、スポーツ・レクリエーション（36,620千人）、歴史・文化（31,145千人）、行祭事・イベント（26,183千人）となった。また、自然を除く全ての項目で前年を上回った。
- ・温泉の入込客数は、全体で平成22年度から緩やかに上昇し、8,361千人（+3.6%）となった。特に城崎温泉の増加幅が大きい。
- ・スキーの入込客数は、記録的な暖冬による少雪の影響で500千人（▲44.3%）と、前年度の約半数になった。
- ・海水浴の入込客数は、晴天に恵まれたこともあり、全体で2,808千人（+11.0%）と好調であった。

図表3-1 目的別入込客数の構成比

(単位：千人、%)

項目	対比	平成26年度入込客数		平成27年度入込客数		増減	対前年度比
		入込客数	全体比	入込客数	全体比		
総入込客数		133,256	100.0	138,755	100.0	5,499	104.1
目的別	自然	2,925	2.2	2,809	2.0	▲116	96.0
	歴史・文化	28,941	21.7	31,145	22.4	2,204	107.6
	温泉・健康	8,070	6.1	8,363	6.0	293	103.6
	スポーツ・レクリエーション	35,642	26.7	36,620	26.4	978	102.7
	都市型観光	19,688	14.8	20,126	14.5	438	102.2
	その他（道の駅等）	12,093	9.1	13,509	9.7	1,416	111.7
	行祭事・イベント	25,897	19.4	26,183	18.9	286	101.1

自然：自然景観が鑑賞できる観光地点、エコツーリズム、グリーンツーリズムなど

歴史・文化：寺社・仏閣といった歴史的建造物及び博物館・美術館、水族館といった見学施設、産業ツーリズムなど

温泉・健康：温泉法に基づく温泉地、ヘルスツーリズムの観光形態 など

スポーツ・レクリエーション：スポーツやレクリエーションを主目的に計画・整備された施設

都市型観光 —買物・食等—：ショッピング、飲食等、都市・商業の様々な魅力を体験できる地点

その他：他に分類されない観光地点（道の駅など）

行祭事：地域住民の生活において伝統と慣行により継承されてきた、恒例として日を定め執り行う歴史的催し・祭り、郷土芸能等

イベント：常設若しくは特設の会場施設において行われる博覧会、見本市、コンベンション等



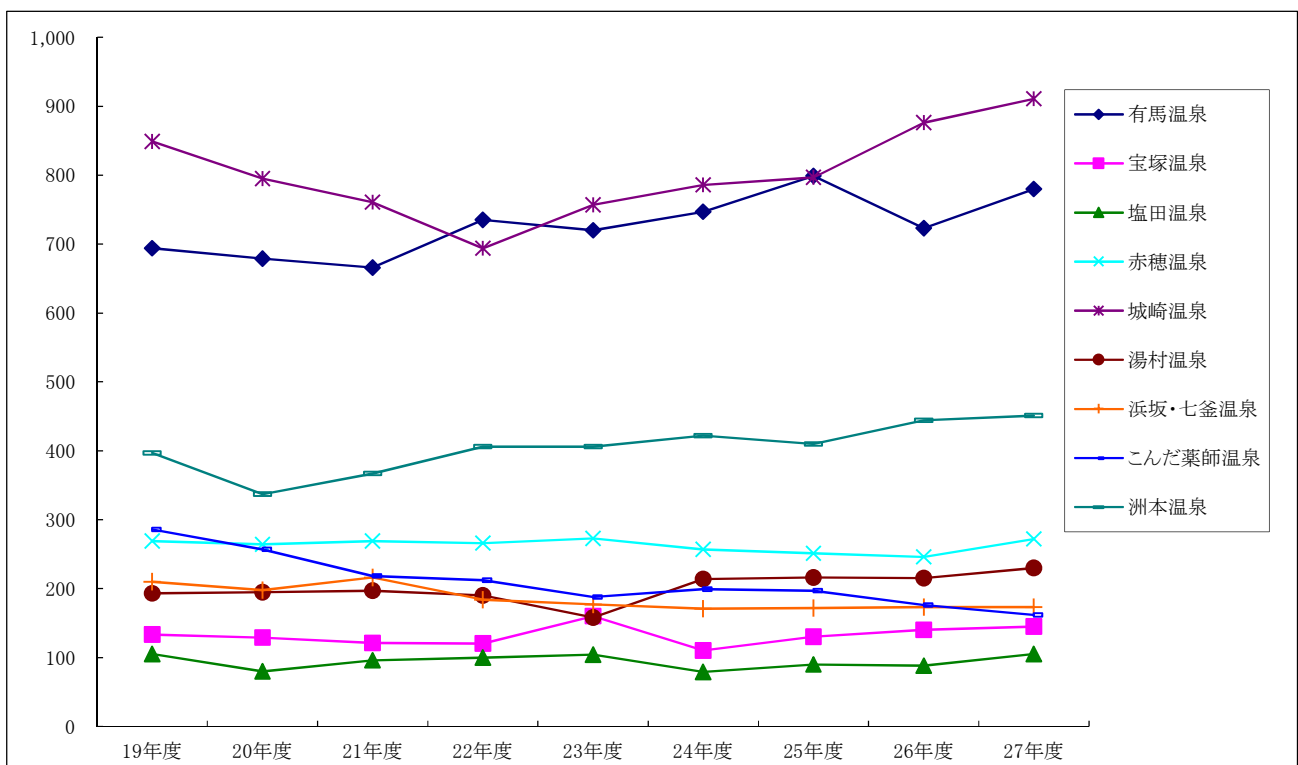
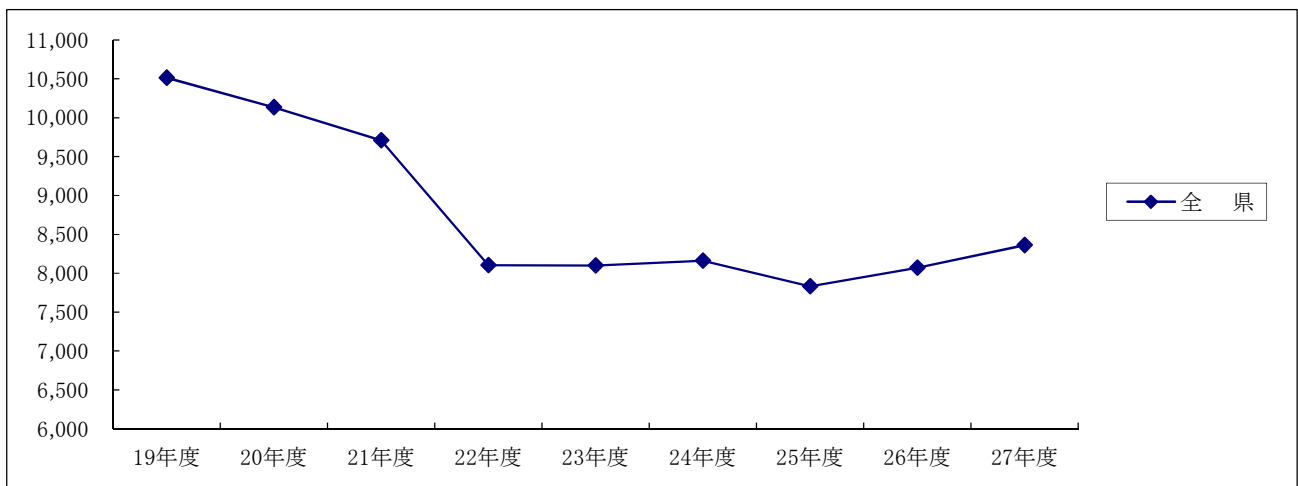
# 主要観光目的別入込客数

## <温泉>

(単位：千人、%)

市町名(地域名)	温泉地名	19年度	20年度	21年度	22年度	23年度	24年度	25年度	26年度	27年度	27/26
神戸市	有馬温泉	694	679	666	735	720	747	799	723	780	107.9
宝塚市(阪神北)	宝塚温泉	133	129	121	120	160	110	130	140	145	103.6
姫路市(中播磨)	塩田温泉	105	80	96	100	104	79	90	88	105	119.3
赤穂市(西播磨)	赤穂温泉	269	264	269	266	273	257	251	246	272	110.6
豊岡市(但馬)	城崎温泉	849	795	761	694	757	786	797	876	911	104.0
新温泉町(但馬)	湯村温泉	193	195	197	190	158	214	216	215	230	107.0
	浜坂・七釜温泉	210	198	216	184	177	171	172	173	173	100.0
篠山市(丹波)	こんだ薬師温泉	286	257	218	212	188	199	197	176	162	92.0
洲本市(淡路)	洲本温泉	397	337	367	406	406	422	410	444	451	101.6
その他		7,375	7,201	6,799	5,196	5,159	5,175	4,771	4,989	5,132	102.9
全 県		10,511	10,135	9,710	8,103	8,102	8,160	7,833	8,070	8,361	103.6

## 兵庫県内温泉客入込客数の推移

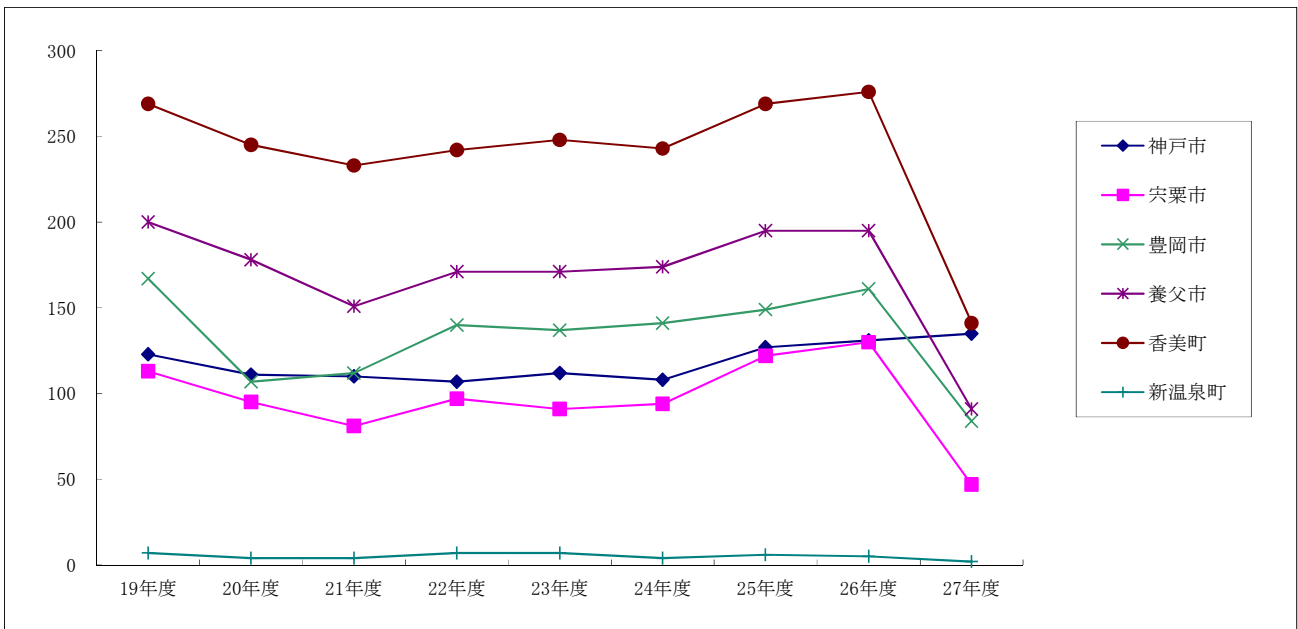
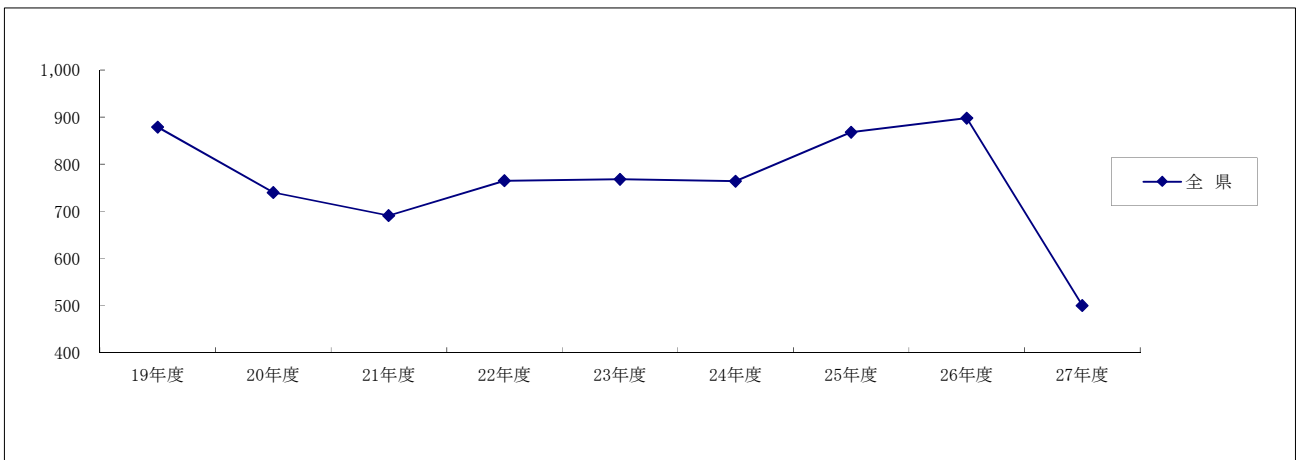


<スキー>

(単位：千人、%)

市町名(地域名)	スキー場名	19年度	20年度	21年度	22年度	23年度	24年度	25年度	26年度	27年度	27/26
神戸市	六甲山人工	123	111	110	107	112	108	127	131	135	103.1
宍粟市(西播磨)	ばんしゅう戸倉スキーパーク	43	33	32	41	41	33	41	39	7	17.9
	ちくさ高原	60	62	49	56	50	61	81	91	40	44.0
豊岡市(但馬)	神鍋高原	167	107	112	140	137	141	149	161	84	52.2
養父市(但馬)	鉢伏・氷ノ山・東鉢伏	168	156	124	139	136	144	157	155	70	45.2
	若杉高原おおやスキー場	32	22	27	32	35	30	38	40	21	52.5
香美町(但馬)	ハチ北・スカイバレイ	219	204	188	192	196	195	204	205	107	52.2
	おじろ・ミカタスキーパーク	50	41	45	50	52	48	65	71	34	47.9
新温泉町(但馬)	牧場公園	7	4	4	7	7	4	6	5	2	40.0
全 県		879	740	691	765	768	764	868	898	500	55.7

兵庫県内スキー客入込客数の推移

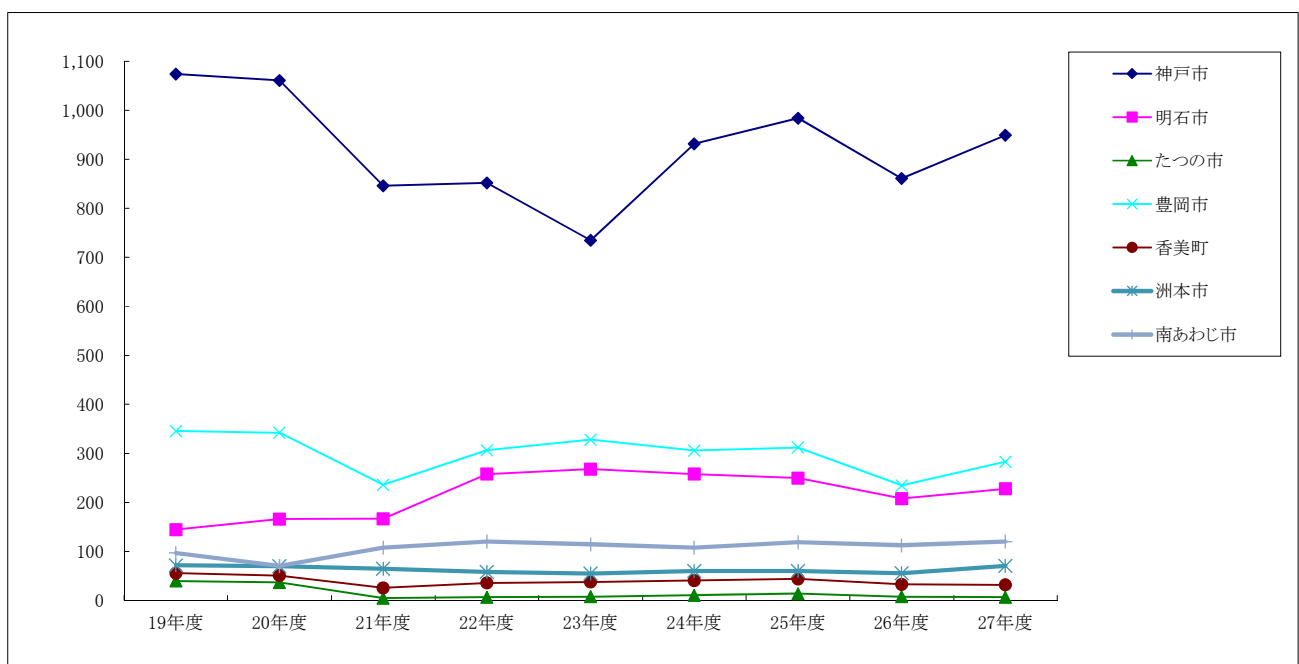
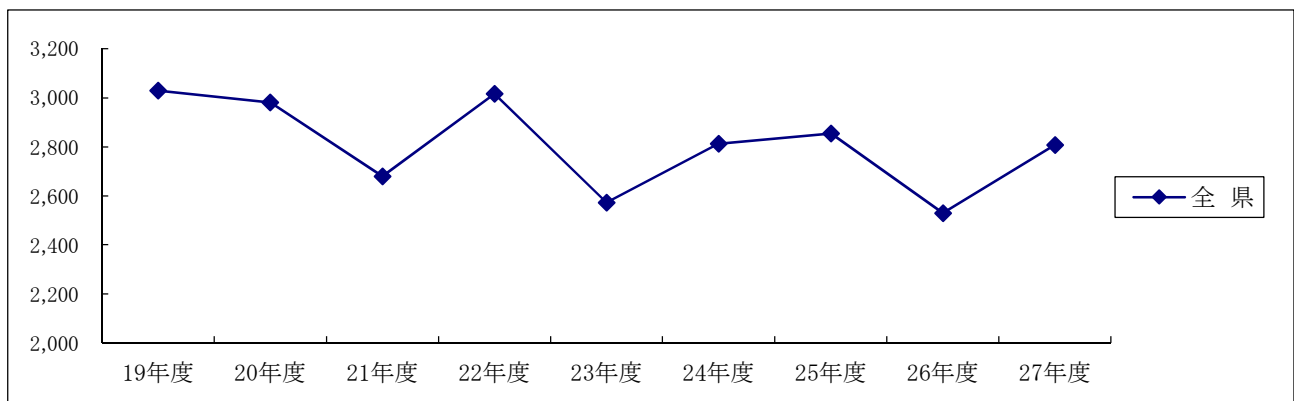


## <海水浴>

市町名(地域名)	海水浴場名	19年度	20年度	21年度	22年度	23年度	24年度	25年度	26年度	27年度	27/26
神戸市	須磨	883	842	646	623	532	699	740	685	720	105.1
	アジュール舞子	191	219	200	229	203	233	244	176	229	130.1
明石市(東播磨)	松江	70	70	50	100	88	67	55	25	27	108.0
	大蔵海岸	75	96	117	158	180	191	195	183	201	109.8
たつの市(西播磨)	新舞子	40	37	5	7	8	11	14	8	7	87.5
豊岡市(但馬)	気比の浜	27	29	21	25	23	22	21	14	13	92.9
	竹野海岸5海水浴場	319	313	215	282	305	284	291	221	270	122.2
香美町(但馬)	香住海岸6海水浴場	56	51	26	36	38	41	44	33	32	97.0
新温泉町(但馬)	浜坂海岸3海水浴場	19	17	15	15	12	18	21	19	26	136.8
洲本市(淡路)	大浜	72	70	65	58	55	60	60	56	71	126.8
南あわじ市(淡路)	慶野松原	97	71	108	120	115	108	119	113	120	106.2
その他		1,181	1,166	1,212	1,364	1,014	1,079	1,051	997	1,092	109.5
全  県		3,030	2,981	2,680	3,017	2,573	2,813	2,855	2,530	2,808	111.0

(単位：千人、%)

### 兵庫県内海水浴客入込客数の推移



#### 4. 地域別入込客数の動向

##### (1) 神戸地域

###### 総入込客数及び四季別入込客数

###### 入込客数は35,980千人(対前年度比 +550千人(+1.6%))

王子動物園(1,227千人・+6.2%)やバンドー神戸青少年科学館(387千人・+13.8%)といった主要施設への来場者が増加した。バンドー神戸青少年科学館は、展示室のリニューアルと夏の企画展の効果によるものである。須磨海水浴場(720千人・+5.1%)、アジュール舞子(229千人・+30.1%)など海水浴を目的とした入込も増加した。平成27年における神戸への外国人旅行者増加数は334千人で、アジアからを中心とした外国人旅行者が神戸の入込客数を押し上げる大きな要因となった。

一方、神戸ルミナリエ(3,256千人・▲5.5%)が期間短縮(12日→10日)により来場者を減らしたことをはじめ、行祭事・イベントへの入込客数(12,900千人・▲1.5%)が減少となった。

###### 神戸地域の入込客数の状況

(単位:千人、%)

項目	対比	平成26年度入込客数		平成27年度入込客数		増減	対前年度比	
		入込客数	全体比	入込客数	全体比			
総入込客数		35,430	100.0	35,980	100.0	550	101.6	
日帰り・宿泊の別	日帰り客	30,350	85.7	30,690	85.3	340	101.1	
	宿泊客	5,080	14.3	5,290	14.7	210	104.1	
	宿泊客の利用施設別内訳	ホテル	3,134	61.7	3,343	63.2	209	106.7
		旅館	1,295	25.5	1,301	24.6	6	100.5
		民宿・ペンション	0	0.0	0	0.0	0	-
		公的宿泊施設	71	1.4	0	0.0	▲71	0.0
		ユースホテル	0	0.0	0	0.0	0	-
		寮・保養所	71	1.4	0	0.0	▲71	0.0
		その他	509	10.0	646	12.2	137	126.9
四季別	春(4~6月)	8,412	23.7	8,300	23.1	▲112	98.7	
	夏(7~9月)	7,448	21.0	7,672	21.3	224	103.0	
	秋(10~12月)	10,936	30.9	11,039	30.7	103	100.9	
	冬(1~3月)	8,634	24.4	8,969	24.9	335	103.9	

###### 主要観光地への入込客数

(単位:千人、%)

市町名	観光地名	平成27年度	増減	対前年比
神戸市	王子動物園	1,227	72	106.2%
神戸市	須磨海浜水族園	1,137	▲11	99.1%
神戸市	北野工房のまち	1,025	▲10	99.0%
神戸市	フルーツフラワーパーク	618	14	102.3%
神戸市	兵庫県立美術館	588	▲131	81.7%
神戸市	市立博物館	458	▲9	98.1%
神戸市	青少年科学館	387	47	113.8%
神戸市	神戸ポートタワー	336	▲3	99.1%
神戸市	六甲山牧場	303	▲2	99.7%

## (2) 阪神南地域

### 総入込客数及び四季別入込客数

#### 入込客数は14,461千人(対前年度比 +1.9%)

初詣・十日えびすのある1月をはじめ年間を通して西宮神社(2,232千人・+5.2%)への参拝客が増加したこと、新たに開催した「尼崎うまいもん祭り」(100千人)をはじめとする食に関するイベントが好評だったことなどにより入込客が増加した。

一方、阪神甲子園球場(4,158千人・▲1%)は、阪神タイガースの日本シリーズ進出があった前年度を僅かに下回る来場者数であった。

#### 阪神南地域の入込客の状況

(単位:千人、%)

項目	対比	平成26年度入込客数		平成27年度入込客数		増減	前年度対比	
		入込客数	全体比	入込客数	全体比			
総入込客数		14,195	100.0	14,461	100.0	266	101.9	
日帰り・宿泊の別	日帰り客	13,658	96.2	13,864	95.9	206	101.5	
	宿泊客	537	3.8	597	4.1	60	111.2	
	宿泊客の利用施設別内訳	ホテル	518	96.5	580	97.2	62	112.0
		旅館	7	1.3	5	0.8	▲2	71.4
		民宿・ペンション	0	0.0	0	0.0	0	-
		公的宿泊施設	12	2.2	12	2.0	0	100.0
		ユースホステル	0	0.0	0	0.0	0	-
		寮・保養所	0	0.0	0	0.0	0	-
		その他	0	0.0	0	0.0	0	-
四季別		春(4～6月)	3,189	22.5	3,161	21.9	▲28	99.1
	夏(7～9月)	3,966	27.9	4,079	28.2	113	102.8	
	秋(10～12月)	2,351	16.6	2,359	16.3	8	100.3	
	冬(1～3月)	4,689	33.0	4,862	33.6	173	103.7	

#### 主要観光地への入込数

(単位:千人、%)

市町名	観光地名	平成27年度	増減	対前年比
西宮市	阪神甲子園球場	4,158	▲44	99.0%
西宮市	西宮神社	2,232	110	105.2%
西宮市	甲山森林公園	1,016	91	109.8%
西宮市	門戸厄神 東光寺	722	▲52	93.3%
尼崎市	尼崎スポーツの森	452	▲2	99.8%
西宮市	廣田神社	429	▲25	94.5%
尼崎市	総合文化センター	397	11	102.8%
尼崎市	尼崎えびす神社	242	2	100.8%
尼崎市	貴布禰神社	182	7	104.0%
尼崎市	ピッコロシアター	131	0	100.8%
西宮市	西宮酒ぐらルネッサンス食フェア	130	10	108.3%

### (3) 阪神北地域

#### 総入込客数及び四季別入込客数

#### 入込客数は17,134千人(対前年度比 +514千人(+3.1%))

各施設への入込が全体的に好調であった中、企画展が好評を博したみやのまえ文化の郷(360千人・+109.4%)、前年は悪天候により中止された猪名川花火大会(54千人)などが入込客を大きく伸ばした。

一方、宝塚大劇場(1,151千人・▲2.4%)は、宝塚歌劇100周年のPR効果があった前年度を大きくは下回らない来場者数であった。

#### 阪神北地域の入込客数の状況

(単位:千人、%)

項目	対比	平成26年度入込客数		平成27年度入込客数		増減	前年度対比	
		入込客数	全体比	入込客数	全体比			
総入込客数		16,620	100.0	17,134	100.0	514	103.1	
日帰り・宿泊の別	日帰り客	16,186	97.4	16,685	97.4	499	103.1	
	宿泊客	434	2.6	449	2.6	15	103.5	
	宿泊客の利用施設別内訳	ホテル	310	71.4	324	72.2	14	104.5
		旅館	61	14.1	61	13.6	0	100.0
		民宿・ペンション	6	1.4	7	1.6	1	116.7
		公的宿泊施設	37	8.5	36	8.0	▲1	97.3
		ユースホステル	0	0.0	0	0.0	0	-
		寮・保養所	9	2.1	7	1.6	▲2	77.8
		その他	11	2.5	14	3.1	3	127.3
四季別	春(4～6月)	4,180	25.2	4,311	25.2	131	103.1	
	夏(7～9月)	3,702	22.3	3,777	22.0	75	102.0	
	秋(10～12月)	3,640	21.9	3,729	21.8	89	102.4	
	冬(1～3月)	5,098	30.7	5,317	31.0	219	104.3	

#### 主要観光地への入込客数

(単位:千人、%)

市町名	観光地名	平成27年度	増減	対前年比
宝塚市	清荒神	3,040	20	100.7%
宝塚市	中山寺	1,317	28	102.2%
宝塚市	宝塚大劇場	1,151	▲28	97.6%
宝塚市	あいあいパーク	881	▲8	99.1%
三田市	有馬富士公園	843	14	101.7%
猪名川町	道の駅いながわ	703	29	104.3%
伊丹市	伊丹スカイパーク	649	30	104.8%

#### (4) 東播磨地域

##### 総入込客数及び四季別入込客数

##### 入込客数は8,858千人(対前年度比 +151千人(+1.7%))

前年悪天候により来場者数を落とした「加古川まつり」(166千人・+171.1%)が、例年のにぎわいに戻った。また、海水浴場開設期間中に好天に恵まれた大蔵海岸海水浴場(201千人・+9.8%)は、林崎・松江海水浴場(27千人・+8.0%)とともに入込を伸ばした。

一方、明石公園(2,441千人・▲2.0%)は、桜の開花時期の天候が芳しくなくイベントも一部中止となったため、来園者数を落とした。

##### 東播磨地域の入込客の状況

(単位:千人、%)

項目	対比	平成26年度入込客数		平成27年度入込客数		増減	対前年度比	
		入込客数	全体比	入込客数	全体比			
総入込客数		8,707	100.0	8,858	100.0	151	101.7	
日帰り・宿泊の別	日帰り客	8,254	94.8	8,379	94.6	125	101.5	
	宿泊客	453	5.2	479	5.4	26	105.7	
	宿泊客の利用施設別内訳	ホテル	423	93.4	446	93.1	23	105.4
		旅館	23	5.1	27	5.6	4	117.4
		民宿・ペンション	0	0.0	0	0.0	0	-
		公的宿泊施設	7	1.5	6	1.3	▲1	85.7
		ユースホステル	0	0.0	0	0.0	0	-
		寮・保養所	0	0.0	0	0.0	0	-
その他		0	0.0	0	0.0	0	-	
四季別	春(4～6月)	2,144	24.6	2,028	22.9	▲116	94.6	
	夏(7～9月)	2,122	24.4	2,337	26.4	215	110.1	
	秋(10～12月)	1,963	22.5	2,038	23.0	75	103.8	
	冬(1～3月)	2,478	28.5	2,455	27.7	▲23	99.1	

##### 主要観光地への入込客数

(単位:千人、%)

市町名	観光地名	平成27年度	増減	対前年比
明石市	明石公園	2,441	▲50	98.0%
加古川市	日岡神社	855	▲20	97.7%
高砂市	鹿嶋神社	474	0	100.0%
明石市	魚の棚商店街	421	38	109.9%
明石市	明石市立市民会館	228	9	104.1%
明石市	大蔵海岸公園	210	39	122.8%
加古川市	八幡神社	207	0	100.0%
明石市	大蔵海岸海水浴場	202	19	110.4%

## (5) 北播磨地域

### 総入込客数及び四季別入込客数

#### 入込客数は14,176千人(対前年度比 +308千人(+2.2%))

道の駅とうじょう(657千人・+13.6%)は「道の駅をめぐるバスツアー」の実施やキャンペーンの展開で来客を伸ばし、道の駅みき(370千人・+16.1%)も7月・8月の「得旅キャンペーン」などにより来客を伸ばした。また、前年秋に官兵衛の湯(112千人)として再オープンした温泉施設が入込客数増加に貢献したほか、三木総合防災公園(1,002千人・+1.7%)、三木山森林公園(618千人・+2.2%)、播磨中央公園(466千人・+7.9%)といった公園施設も来園者を伸ばした。

#### 北播磨地域の入込客の状況

(単位:千人、%)

項目	対比	平成26年度入込客数		平成27年度入込客数		増減	対前年度比	
		入込客数	全体比	入込客数	全体比			
総入込客数		13,868	100.0	14,176	100.0	308	102.2	
日帰り・宿泊の別	日帰り客	13,361	96.3	13,666	96.4	305	102.3	
	宿泊客	507	3.7	510	3.6	3	100.6	
	宿泊客の利用施設別内訳	ホテル	226	44.6	295	57.8	69	130.5
		旅館	29	5.7	23	4.5	▲6	79.3
		民宿・ペンション	0	0.0	0	0.0	0	-
		公的宿泊施設	199	39.3	137	26.9	▲62	68.8
		ユースホテル	0	0.0	0	0.0	0	-
		寮・保養所	0	0.0	0	0.0	0	-
その他		53	10.5	55	10.8	2	103.8	
四季別	春(4~6月)	3,683	26.6	3,560	25.1	▲123	96.7	
	夏(7~9月)	3,548	25.6	3,793	26.8	245	106.9	
	秋(10~12月)	3,712	26.8	3,834	27.0	122	103.3	
	冬(1~3月)	2,925	21.1	2,989	21.1	64	102.2	

#### 主要観光地への入込数

(単位:千人、%)

市町名	観光地名	平成27年度	増減	対前年比
三木市	三木市内ゴルフ場	1,079	1	100.1%
三木市	三木総合防災公園	1,002	17	101.7%
加東市	加東市内ゴルフ場	806	4	100.5%
加東市	道の駅とうじょう	657	79	113.6%
三木市	三木山森林公園	618	14	102.2%
加東市	東条湖おもちゃ王国	485	32	107.1%
加東市	播磨中央公園	466	34	107.9%
三木市	山田錦の館	452	13	103.0%



## (6) 中播磨地域

### 総入込客数及び四季別入込客数

#### 入込客数は12,878千人(対前年度比 +2,856千人(+28.5%))

平成27年3月にグランドオープンした姫路城(2,867千人・+212.0%)への来場者が大幅に増加した。外国人旅行者の来場(306千人・+268.7%)も大きく拡大した。姫路市立動物園(759千人・+55.9%)や好古園(523千人・+164.1%)など周辺施設への来場も大幅に増加した。姫路市立動物園は、姫路城の混雑対策のため園内を無料開放したものである。

一方、姫路科学館(221千人・▲16.3%)は、改修工事による休館の影響で来館者が減少となった。

#### 中播磨地域の入込客の状況

(単位:千人、%)

項目	対比	平成26年度入込客数		平成27年度入込客数		増減	対前年度比	
		入込客数	全体比	入込客数	全体比			
総入込客数		10,022	100.0	12,878	100.0	2,856	128.5	
日帰り・宿泊の別	日帰り客	9,182	91.6	11,108	86.3	1,926	121.0	
	宿泊客	840	8.4	1,770	13.7	930	210.7	
	宿泊客の利用施設別内訳	ホテル	619	73.7	1,326	74.9	707	214.2
		旅館	136	16.2	231	13.1	95	169.9
		民宿・ペンション	0	0.0	118	6.7	118	-
		公的宿泊施設	34	4.0	36	2.0	2	105.9
		ユースホステル	0	0.0	0	0.0	0	-
		寮・保養所	0	0.0	0	0.0	0	-
その他	51	6.1	59	3.3	8	115.7		
四季別	春(4~6月)	2,410	24.0	3,743	29.1	1,333	155.3	
	夏(7~9月)	2,640	26.3	3,183	24.7	543	120.6	
	秋(10~12月)	2,682	26.8	3,418	26.5	736	127.4	
	冬(1~3月)	2,290	22.8	2,534	19.7	244	110.7	

#### 主要観光地への入込数

(単位:千人、%)

市町名	観光地名	平成27年度	増減	対前年比
姫路市	姫路城	2,867	1,948	312.0%
姫路市	姫路市立動物園	759	272	155.9%
姫路市	武道館	703	172	132.4%
姫路市	姫路セントラルパーク	648	66	111.3%
姫路市	好古園	523	325	264.1%
姫路市	こどもの館	244	▲135	64.4%
姫路市	姫路科学館	221	▲43	83.7%
姫路市	水族園	214	6	102.9%
姫路市	手柄山遊園	191	12	106.7%
神河町	グリーンエコー笠形	183	10	105.8%

## (7) 西播磨地域

### 総入込客数及び四季別入込客数

#### 入込客数は6,759千人(対前年度比 +124千人(+1.9%))

夏の好天により、赤穂海浜公園(558千人、+12.0%)やその周辺施設への入込が増加した。また、「あいたい兵庫2015温泉プラスワンキャンペーン」の展開、海ホテル無料観賞会や花火大会といったイベントの実施などもあり、赤穂温泉(内湯)(272千人・+10.7%)への入込は年間を通じて好調であった。

一方、「相生かきまつり」及び「赤穂かきまつり」の中止、少雪の影響を受けたスキー客の減少というマイナス要因に見舞われた。

#### 西播磨地域の入込客の状況

(単位:千人、%)

項目	対比	平成26年度入込客数		平成27年度入込客数		増減	対前年度比	
		入込客数	全体比	入込客数	全体比			
総入込客数		6,635	100.0	6,759	100.0	124	101.9	
日帰り・宿泊の別	日帰り客	5,995	90.4	6,107	90.4	112	101.9	
	宿泊客	640	9.6	652	9.6	12	101.9	
	宿泊客の利用施設別内訳	ホテル	281	43.9	298	45.7	17	106.0
		旅館	156	24.4	189	29.0	33	121.2
		民宿・ペンション	3	0.5	3	0.5	0	100.0
		公的宿泊施設	128	20.0	86	13.2	▲42	67.2
		ユースホステル	0	0.0	0	0.0	0	-
		寮・保養所	1	0.2	1	0.2	0	100.0
		その他	71	11.1	75	11.5	4	105.6
四季別	春(4～6月)	1,747	26.3	1,750	25.9	3	100.2	
	夏(7～9月)	1,675	25.2	1,883	27.9	208	112.4	
	秋(10～12月)	1,766	26.6	1,771	26.2	5	100.3	
	冬(1～3月)	1,447	21.8	1,355	20.0	▲92	93.6	

#### 主要観光地への入込数

(単位:千人、%)

市町名	観光地名	平成27年度	増減	対前年比
赤穂市	赤穂海浜公園	558	59	120.0%
赤穂市	赤穂温泉	272	26	110.7%
たつの市	揖保乃糸資料館そうめんの里	133	7	105.6%
たつの市	オータムフェスティバルin龍野	123	3	102.5%
佐用町	ひまわり祭り(畑含む)	120	9	108.1%
相生市	相生ペーロン祭	110	▲10	91.7%
たつの市	龍野さくら祭	100	▲50	66.7%
佐用町	西はりま天文台公園	59	2	103.5%
宍粟市	ちくさ高原スキー場	40	▲51	44.0%

## (8) 但馬地域

### 総入込客数及び四季別入込客数

#### 入込客数は10,331千人(対前年度比 ▲431千人(▲4.0%))

記録的な暖冬による少雪の影響で、スキー場全体(317千人・▲49.8%)の来客数が約半数に減少した。スキー客の減少にともない県立牧場公園(166千人・▲13.6%)への来園も縮小した。また、竹田城跡(416千人・▲28.6%)は、貸切バスの単価増により団体客が減少し、立雲峡(40千人・▲14.5%)への入込も減少した。さらに、玄武洞公園(148千人・▲16.9%)は、貸切バスの値上げによる団体客の減少に見舞われた。

一方、城崎温泉(外湯7施設)(911千人・+4%)や湯村温泉(内湯と外湯2施設)(415千人・+2.8%)への入込は増加したほか、夏の好天により、竹野浜海水浴場(212千人・+18.2%)を訪れる客数も伸びた。

#### 但馬地域の入込客の状況

(単位:千人、%)

項目	対比	平成26年度入込客数		平成27年度入込客数		増減	対前年度比	
		入込客数	全体比	入込客数	全体比			
総入込客数		10,762	100.0	10,331	100.0	▲431	96.0	
日帰り・宿泊の別	日帰り客	8,632	80.2	8,269	80.0	▲363	95.8	
	宿泊客	2,130	19.8	2,062	20.0	▲68	96.8	
	宿泊客の利用施設別内訳	ホテル	163	7.7	160	7.8	▲3	98.2
		旅館	1,076	50.5	1,107	53.7	31	102.9
	民宿・ペンション	684	32.1	567	27.5	▲117	82.9	
	公的宿泊施設	194	9.1	211	10.2	17	108.8	
	ユースホテル	0	0.0	0	0.0	0	-	
	寮・保養所	0	0.0	0	0.0	0	-	
	その他	13	0.6	17	0.8	4	130.8	
四季別	春(4～6月)	2,484	23.1	2,307	22.3	▲177	92.9	
	夏(7～9月)	3,128	29.1	3,232	31.3	104	103.3	
	秋(10～12月)	2,600	24.2	2,511	24.3	▲89	96.6	
	冬(1～3月)	2,550	23.7	2,281	22.1	▲269	89.5	

#### 主要観光地への入込数

(単位:千人、%)

市町名	観光地名	平成27年度	増減	対前年比
豊岡市	城崎温泉	911	35	104.0%
朝来市	竹田城跡	416	▲166	71.4%
新温泉町	湯村温泉	415	11	102.8%
豊岡市	出石町内鑑賞	294	▲21	93.3%
豊岡市	コウノトリ文化館	287	▲10	96.6%
香美町	余部橋梁	274	▲2	99.3%
豊岡市	神鍋高原(ゴルフ・テニス)	240	▲6	97.6%
豊岡市	竹野浜海水浴場	212	33	118.4%
新温泉町	県立牧場公園	166	▲27	86.4%
豊岡市	玄武洞公園	148	▲30	83.1%
朝来市	立雲峡	40	▲6	85.5%

## (9) 丹波地域

### 総入込客数及び四季別入込客数

#### 入込客数は4,455千人(対前年度比 +151千人(+3.5%))

前年天候不良により開催日数が短縮された「丹波篠山味まつり」(88千人・+35.4%)や「デカンショ祭」(75千人・+97.4%)などが例年どおりの開催となり、来場者数を戻した。また、改修工事が完了した丹波年輪の里(173千人・+13.7%)は、イベント実施により来場者を伸ばした。

一方、「もみじめぐり」(53千人・▲33.7%)は、例年に比して紅葉時期が短かかったほか、対象施設の減少(10カ所→9カ所)もあり、来場者数を落とした。

#### 丹波地域の入込客の状況

(単位:千人、%)

項目	対比	平成26年度入込客数		平成27年度入込客数		増減	対前年度比	
		入込客数	全体比	入込客数	全体比			
総入込客数		4,304	100.0	4,455	100.0	151	103.5	
日帰り・宿泊の別	日帰り客	4,088	95.0	4,247	95.3	159	103.9	
	宿泊客	216	5.0	208	4.7	▲8	96.3	
	宿泊客の利用施設別内訳	ホテル	42	19.4	43	20.7	1	102.4
		旅館	41	19.0	34	16.3	▲7	82.9
		民宿・ペンション	10	4.6	4	1.9	▲6	40.0
		公的宿泊施設	74	34.3	75	36.1	1	101.4
		ユースホステル	0	0.0	0	0.0	0	-
		寮・保養所	43	19.9	45	21.6	2	104.7
その他		6	2.8	7	3.4	1	116.7	
四季別	春(4～6月)	1,106	25.7	1,054	23.7	▲52	95.3	
	夏(7～9月)	1,122	26.1	1,235	27.7	113	110.1	
	秋(10～12月)	1,351	31.4	1,441	32.3	90	106.7	
	冬(1～3月)	725	16.8	725	16.3	0	100.0	

#### 主要観光地への入込数

(単位:千人、%)

市町名	観光地名	平成27年度	増減	対前年比
丹波市	道の駅丹波おばあちゃんの里	342	▲4	98.8%
丹波市	丹波の森公苑	263	14	105.6%
丹波市	丹波年輪の里	173	21	113.7%
篠山市	ぬくもりの郷	162	▲15	91.5%
篠山市	黒豆の館	89	0	100.0%
篠山市	丹波篠山味まつり	88	23	135.4%
篠山市	デカンショ祭	75	37	197.4%
丹波市	もみじめぐり	53	▲27	66.3%
丹波市	丹波少年自然の家	52	▲2	96.3%
篠山市	篠山城大書院	47	0	100.0%

## (10) 淡路地域

### 総入込客数及び四季別入込客数

#### 入込客数は13,723千人(対前年度比 +1,010千人(+7.9%))

「淡路花博 2015 花みどりフェア」(3/21～5/31)の開催により、あわじ花さじき(766千人・+13.4%)、淡路ファームパークイングランドの丘(542千人・+12.1%)、淡路島牧場(244千人・+7.4%)をはじめ、多くの施設が来場者を伸ばした。また、伊弉諾神宮(1,893千人・+10.8%)は、パワースポットとしてメディア紹介される機会が増え、認知度向上による参拝客増加となった。さらに、淡路島名誉大使を起用した誘客キャンペーンや島内食材のメディア紹介などの効果も見られた。

#### 淡路地域の入込客の状況

(単位:千人、%)

項目	対比	平成26年度入込客数		平成27年度入込客数		増減	対前年度比	
		入込客数	全体比	入込客数	全体比			
総入込客数		12,713	100.0	13,723	100.0	1,010	107.9	
日帰り・宿泊の別	日帰り客	11,413	89.8	12,364	90.1	951	108.3	
	宿泊客	1,300	10.2	1,359	9.9	59	104.5	
	宿泊客の利用施設別内訳	ホテル	418	32.2	474	34.9	56	113.4
		旅館	531	40.8	549	40.4	18	103.4
		民宿・ペンション	24	1.8	32	2.4	8	133.3
		公的宿泊施設	183	14.1	198	14.6	15	108.2
		ユースホステル	0	0.0	0	0.0	0	-
		寮・保養所	58	4.5	59	4.3	1	101.7
その他	86	6.6	47	3.5	▲ 39	54.7		
四季別	春(4～6月)	3,476	27.3	4,046	29.5	570	116.4	
	夏(7～9月)	3,665	28.8	3,895	28.4	230	106.3	
	秋(10～12月)	2,566	20.2	2,667	19.4	101	103.9	
	冬(1～3月)	3,006	23.6	3,115	22.7	109	103.6	

#### 主要観光地への入込客数

(単位:千人、%)

市町名	観光地名	平成27年度	増減	対前年比
淡路市	いざなぎ神宮	1,893	185	110.8%
淡路市	淡路ハイウェイオアシス	1,691	▲ 107	94.0%
淡路市	あわじ花さじき	766	91	113.4%
南あわじ市	淡路ファームパークイングランドの丘	542	59	112.1%
洲本市	洲本温泉	451	7	101.6%
南あわじ市	道の駅うずしお(鳴門みさき荘)	393	▲ 14	96.6%
淡路市	淡路ワールドパークONOKORO	313	2	100.6%
南あわじ市	淡路島牧場	244	17	107.5%
淡路市	野島断層保存館	158	▲ 14	91.9%

## 5. 観光消費額及びその経済波及効果

### 【県内観光消費額について】

観光客が支出する交通費、宿泊費、土産品費、飲食費、その他の費用の合計額を観光消費額としてとらえ、平成27年度の本県への観光入込客の消費額を関連資料により推計した。

### 【観光産業県内総生産（観光GDP）について】

観光産業は、運輸、宿泊、小売、飲食など複数の産業部門によって構成されている。その中で、観光に対応する産出額（売上高に相当）から中間投入額（経費）を控除した付加価値額の合計額を観光産業県内総生産（観光GDP）をとらえ、関連資料により観光産業の付加価値額を推計した。

この指標に基づき、経済の総合指標であるGDPなどとの比較が可能となり、さらには、観光産業県内総生産（観光GDP）の内訳を分析することで観光客消費行動の県内経済活動への関わりや観光産業の現況、動向を把握することができる。

### <具体の算出方法>

#### 1) 観光及び観光関連産業の概念定義

観光：余暇、ビジネス、その他の目的のため、日常生活圏を離れ、継続して1年を超えない期間の旅行をし、また滞在する人々の諸活動

観光関連産業：運輸・通信業、商業（商業マージン）、個人サービス業（飲食・宿泊業など）のうち観光にかかる部門

#### 2) 推計対象

ア 旅行中消費額：宿泊旅行、日帰り旅行、別荘・保養所の消費額

イ 旅行前後消費額：旅行用品の購入、写真プリント、衣類クリーニング 等

ウ 間接消費額：産業連関分析により経済波及効果を推計

（内訳）原材料波及効果（1次効果）：宿泊施設の食材（農業）の調達 等

家計迂回効果（2次効果）：所得増による家計消費増が生み出した新たな売上増

#### 3) 推計方法

- 観光消費額＝観光客数（A）× 観光消費単価（B）

（内訳）交通費、宿泊費、飲食費（食事、飲食、飲酒）、土産代、施設入場料等

- 観光産業付加価値額＝観光消費額 × 付加価値比率（C）

<主な使用データの出典>

A：兵庫県観光交流課「兵庫県観光客動態調査」

B：観光庁「旅行・観光消費動向調査」 / （公社）日本観光振興協会「観光の実態と志向」

C：兵庫県統計課「兵庫県民経済計算」

※名目値[現在の経済規模を図る]:実際に市場で取引されている価格(市場価格)に基づいて推計された値

実質値[経済成長を比較]:基準年次(平成17年)からの物価の変動分(上昇・下落)を名目値から取り除いた値

(1) 県内観光消費額及び観光産業県内総生産（観光GDP）

平成27年度の県内観光消費額（名目）は1兆2,327億円で対前年度比6.7%増、観光産業の付加価値額である観光産業県内総生産（名目）は6,964億円である。

物価変動を除いた観光産業県内総生産（実質）は、7,595億円で前年度比5.4%増、県内総生産（実質）比3.5%である。

表1 兵庫県内観光消費額及び観光産業県内総生産（観光GDP）

(単位：億円)

県内観光消費額 (名目)	観光産業県内総生産		県内総生産 (実質)(B)	県内総生産(実質)比 (C=A/B)(%)
	(名目)	(実質)(A)		
12,327	6,964	7,595	217,171	3.5%

表2 地域別観光消費額及び観光産業県内総生産（観光GDP）

(単位：億円、%)

区 分	県内観光消費額 (名目)		観光産業県内総生産 (名目)	
		構成比	(観光GDP)	構成比
県計	12,327	100.0	6,964 (7,595)	100.0
神戸地域	3,576	29.0	2,023 (2,207)	29.0
阪神南地域	1,194	9.7	673 (734)	9.7
阪神北地域	1,332	10.8	748 (815)	10.7
東播磨地域	736	6.0	414 (452)	6.0
北播磨地域	992	8.0	558 (609)	8.0
中播磨地域	1,304	10.6	738 (805)	10.6
西播磨地域	565	4.6	320 (348)	4.6
但馬地域	1,077	8.7	614 (669)	8.8
丹波地域	342	2.8	192 (210)	2.8
淡路地域	1,209	9.8	684 (746)	9.8

※ ( ) の数値は実質値（平成17年固定基準）

〔観光消費額の経済波及効果について〕

平成27年度の観光消費額が県内の生産額にどれだけ波及し効果を高め、付加価値を生みだし、また雇用をどれだけ増大させたかを産業連関表（兵庫県統計課「平成23年兵庫県産業連関表」）を用いて推計した。

<算出方法の概略>

1) 生産誘発額（＝直接効果＋間接効果）

- ・直接効果：県内観光消費額
- ・間接効果：産業連関分析により経済波及効果を推計  
 （内訳）原材料波及効果（1次効果）：宿泊施設の食材（農業）の調達 等  
 家計迂回効果（2次効果）：所得増による家計消費増が生み出した新たな売上増

2) 付加価値誘発額

県内観光消費により新たに生み出される付加価値額（雇用者の賃金や企業の営業利益等）

※兵庫県統計課「平成23年兵庫県産業連関表」を用いて推計

(2) 観光による兵庫県内の経済波及効果

(単位：億円)

県内観光消費額（名目） （直接効果）	生産誘発額 （経済波及効果）	付加価値誘発額	就業者誘発数 （千人）
12,327	18,059	9,841	214

① 生産誘発額

平成27年度の県内観光消費額（直接効果）1兆2,327億円による生産誘発額（経済波及効果）は1兆8,059億円となった。これは県内観光消費額の1.47倍に当たる。

○ 生産誘発額（＝直接効果＋間接効果）

- 〔
  - ・直接効果：県内観光消費額
  - ・間接効果：産業連関分析により経済波及効果を推計
 〕  
 （内訳）原材料波及効果（1次効果）：宿泊施設の食材（農業）の調達 等  
 家計迂回効果（2次効果）：所得増による家計消費増が生み出した新たな売上増

② 付加価値誘発額

県内観光消費により新たに生み出された付加価値誘発額は9,841億円。この付加価値誘発額は、平成27年度県内総生産（20兆1,399億円）（名目）の4.9%にあたる。

○ 付加価値誘発額：観光消費により新たに生み出される付加価値額（雇用者の賃金や企業の営業利益等）

③ 就業者誘発数

県内観光消費により創出される就業者誘発数は214千人となった。これは平成27年の県内就業者総数（2,616千人 ※）の8.2%にあたる。

※総務省「平成27年労働力調査」都道府県別モデル推計値（平成28年5月）



## 資料1

## 地域別・市町別観光客入込客数（平成27年4月～平成28年3月）

（単位：千人）

項目	地域・市町別		地 域 別 内 訳										
	全 県		神戸	阪神南	阪神北	東播磨	北播磨	中播磨	西播磨	但馬	丹波	淡路	
形態別 入宿泊 込客数	総入込客数	138,755	35,980	14,461	17,134	8,858	14,176	12,878	6,759	10,331	4,455	13,723	
	日帰り	日帰り客	125,379	30,690	13,864	16,685	8,379	13,666	11,108	6,107	8,269	4,247	12,364
		宿泊客	13,376	5,290	597	449	479	510	1,770	652	2,062	208	1,359
	利用施設別内訳	ホテル	7,289	3,343	580	324	446	295	1,326	298	160	43	474
		旅館	3,527	1,301	5	61	27	23	231	189	1,107	34	549
		民宿・ペンション	731	0	0	7	0	0	118	3	567	4	32
		公的宿泊施設	797	0	12	36	6	137	36	86	211	75	198
		ユースホステル	0	0	0	0	0	0	0	0	0	0	0
		寮・保養所	112	0	0	7	0	0	0	1	0	45	59
		その他	920	646	0	14	0	55	59	75	17	7	47
四半期別		第1四半期（4月～6月）	34,260	8,300	3,161	4,311	2,028	3,560	3,743	1,750	2,307	1,054	4,046
第2四半期（7月～9月）	35,086	7,672	4,079	3,777	2,337	3,793	3,183	1,883	3,232	1,235	3,895		
第3四半期（10月～12月）	34,807	11,039	2,359	3,729	2,038	3,834	3,418	1,771	2,511	1,441	2,667		
第4四半期（1月～3月）	34,602	8,969	4,862	5,317	2,455	2,989	2,534	1,355	2,281	725	3,115		
目的別 入込客数	自然	2,809	455	85	216	93	449	323	177	436	154	421	
	歴史・文化	31,145	3,697	4,561	6,376	3,100	976	5,508	719	2,445	513	3,250	
	温泉・健康	8,363	258	0	1,110	197	987	674	1,057	2,468	274	1,338	
	スポーツ・レクリエーション	36,620	1,660	3,641	6,837	3,623	7,415	2,986	1,885	1,796	1,548	5,229	
	都市型観光（買物・食等）	20,126	15,824	0	163	754	897	204	77	299	894	1,014	
	その他	13,509	1,186	528	1,574	340	2,602	679	1,790	2,134	521	2,155	
	行祭事・イベント	26,183	12,900	5,646	858	751	850	2,504	1,054	753	551	316	

(単位：千人)

項目		地域・市町別		阪 神 南 地 域					阪 神 北 地 域				
		神戸地域	神戸市	尼崎市	西宮市	芦屋市	小 計	伊丹市	宝塚市	川西市	三田市	猪名川町	小 計
形 態 別 入 込 別 数	総 入 込 客 数	35,980	1,900	12,249	312	14,461	3,123	8,337	2,203	2,295	1,176	17,134	
	日 帰 り	日 帰 り 客	30,690	1,488	12,085	291	13,864	3,080	8,187	2,180	2,092	1,146	16,685
		宿 泊 客	5,290	412	164	21	597	43	150	23	203	30	449
	宿 泊 ・ 利 用 施 設 別 内 訳	ホ テ ル	3,343	412	147	21	580	42	119	0	163	0	324
		旅 館	1,301	0	5	0	5	0	27	18	2	14	61
		民 宿 ・ ペ ン シ ョ ン	0	0	0	0	0	0	4	0	2	1	7
		公 的 宿 泊 施 設	0	0	12	0	12	1	0	0	27	8	36
		ユ ー ス ホ ス テ ル	0	0	0	0	0	0	0	0	0	0	0
		寮 ・ 保 養 所	0	0	0	0	0	0	0	0	0	7	7
		そ の 他	646	0	0	0	0	0	0	5	9	0	14
	四 季 別	第1四半期(4月～6月)	8,300	283	2,830	48	3,161	1,046	1,679	629	647	310	4,311
		第2四半期(7月～9月)	7,672	458	3,500	121	4,079	758	1,566	531	592	330	3,777
		第3四半期(10月～12月)	11,039	546	1,771	42	2,359	733	1,561	461	631	343	3,729
		第4四半期(1月～3月)	8,969	613	4,148	101	4,862	586	3,531	582	425	193	5,317
	目 的 別 入 込 別 数	自 然	455	0	85	0	85	0	0	113	78	25	216
		歴 史 ・ 文 化	3,697	594	3,786	181	4,561	643	4,506	938	245	44	6,376
温 泉 ・ 健 康		258	0	0	0	0	0	719	18	277	96	1,110	
ス ポ ー ツ ・ レ ク リ エ ー シ ョ ン		1,660	500	3,124	17	3,641	1,732	2,751	1,005	1,174	175	6,837	
都 市 型 観 光 - 買 物 ・ 食 等 -		15,824	0	0	0	0	74	0	0	89	0	163	
そ の 他		1,186	528	0	0	528	419	164	0	211	780	1,574	
行 祭 事 ・ イ ベ ン ト		12,900	278	5,254	114	5,646	255	197	129	221	56	858	

(単位：千人)

項目		東 播 磨 地 域					北 播 磨 地 域					
		明石市	加古川市	高砂市	稲美町	播磨町	小 計	西脇市	三木市	小野市	加西市	
形 態 別 入 宿 泊 込 別 数 目	総 入 込 客 数	5,058	2,261	983	125	431	8,858	1,270	4,928	2,448	897	
	日 帰 り	日 帰 り 客	4,750	2,144	929	125	431	8,379	1,175	4,841	2,353	862
		宿 泊 客	308	117	54	0	0	479	95	87	95	35
	・ 利 用 施 設 別 内 訳	ホ テ ル	290	105	51	0	0	446	49	0	95	18
		旅 館	18	6	3	0	0	27	2	6	0	0
		民 宿 ・ ペ ン シ ョ ン	0	0	0	0	0	0	0	0	0	0
		公 的 宿 泊 施 設	0	6	0	0	0	6	23	64	0	17
		ユ ー ス ホ ス テ ル	0	0	0	0	0	0	0	0	0	0
		寮 ・ 保 養 所	0	0	0	0	0	0	0	0	0	0
		そ の 他	0	0	0	0	0	0	21	17	0	0
	四 季 別	第1四半期(4月～6月)	1,253	502	90	44	139	2,028	321	1,153	548	307
		第2四半期(7月～9月)	1,569	509	162	31	66	2,337	313	1,222	721	201
		第3四半期(10月～12月)	1,191	501	163	26	157	2,038	339	1,461	651	230
		第4四半期(1月～3月)	1,045	749	568	24	69	2,455	297	1,092	528	159
的 別 入 込 客 数	自 然	0	93	0	0	0	93	8	52	114	14	
	歴 史 ・ 文 化	499	1,600	604	5	392	3,100	163	240	72	319	
	温 泉 ・ 健 康	118	79	0	0	0	197	112	251	360	0	
	ス ポ ー ツ ・ レ ク リ エ ー シ ョ ン	3,211	59	257	96	0	3,623	327	3,109	1,175	461	
	都 市 型 観 光 ー 買 物 ・ 食 等 ー	754	0	0	0	0	754	7	465	87	0	
	そ の 他	298	42	0	0	0	340	605	477	380	0	
	行 祭 事 ・ イ ベ ン ト	178	388	122	24	39	751	48	334	260	103	

(単位：千人)

項目	地域・市町別		北播磨地域			中播磨地域				西播磨地域		
	加東市	多可町	小計	姫路市	神河町	市川町	福崎町	小計	相生市	たつの市		
形態別 入宿泊 込別 四 客季 数別 目的別 入込 客数	総入込客数		3,480	1,153	14,176	11,813	604	114	347	12,878	665	2,133
	日	日帰り客	3,323	1,112	13,666	10,100	557	111	340	11,108	559	2,096
		宿泊客	157	41	510	1,713	47	3	7	1,770	106	37
	り	ホテル	133	0	295	1,313	13	0	0	1,326	85	10
		旅館	12	3	23	225	4	0	2	231	10	27
	・利用施設別内訳	民宿・ペンション	0	0	0	118	0	0	0	118	0	0
		公的宿泊施設	3	30	137	0	30	3	3	36	11	0
		ユースホステル	0	0	0	0	0	0	0	0	0	0
		寮・保養所	0	0	0	0	0	0	0	0	0	0
	泊	その他	9	8	55	57	0	0	2	59	0	0
		四	第1四半期(4月～6月)	914	317	3,560	3,480	161	24	78	3,743	241
	客季	第2四半期(7月～9月)	1,019	317	3,793	2,831	219	42	91	3,183	128	501
		第3四半期(10月～12月)	849	304	3,834	3,131	157	26	104	3,418	146	633
		第4四半期(1月～3月)	698	215	2,989	2,371	67	22	74	2,534	150	482
目的別 入込 客数	自然		136	125	449	177	120	0	26	323	46	24
	歴史・文化		140	42	976	5,477	0	0	31	5,508	0	256
	温泉・健康		242	22	987	593	0	81	0	674	0	314
	スポーツ・レクリエーション		1,972	371	7,415	2,431	425	9	121	2,986	88	255
	都市型観光 ー買物・食等ー		153	185	897	109	52	0	43	204	61	0
	その他		747	393	2,602	564	0	17	98	679	350	739
	行祭事・イベント		90	15	850	2,462	7	7	28	2,504	120	545

(単位：千人)

項目		地域・市町別					西播磨地域					但馬地域			
		赤穂市	宍粟市	太子町	上郡町	佐用町	小計	豊岡市	養父市	朝来市	香美町				
形態別 入 泊 込 別 数 目	総入込客数	1,543	1,276	162	329	651	6,759	4,074	1,291	2,450	1,434				
	日帰り	日帰り客	1,226	1,184	140	323	579	6,107	2,908	1,127	2,311	1,107			
		宿泊客	317	92	22	6	72	652	1,166	164	139	327			
	利用施設別内訳	ホテル	133	13	22	0	35	298	120	9	25	6			
		旅館	134	18	0	0	0	189	760	1	25	91			
		民宿・ペンション	1	1	0	0	1	3	246	126	1	172			
		公的宿泊施設	13	20	0	6	36	86	40	21	81	55			
		ユースホステル	0	0	0	0	0	0	0	0	0	0			
		寮・保養所	0	1	0	0	0	1	0	0	0	0			
		その他	36	39	0	0	0	75	0	7	7	3			
	四季別	第1四半期(4月～6月)	394	329	22	98	149	1,750	900	264	617	279			
		第2四半期(7月～9月)	436	412	40	78	288	1,883	1,303	449	729	410			
		第3四半期(10月～12月)	414	303	59	94	122	1,771	976	267	659	347			
		第4四半期(1月～3月)	299	232	41	59	92	1,355	895	311	445	398			
目的別 入 泊 込 客 数	自然	0	93	0	0	14	177	197	29	71	128				
	歴史・文化	210	24	121	25	83	719	1,296	44	569	428				
	温泉・健康	272	458	0	0	13	1,057	1,369	191	225	94				
	スポーツ・レクリエーション	722	183	0	304	333	1,885	642	479	215	231				
	都市型観光－買物・食等－	16	0	0	0	0	77	132	0	0	146				
	その他	189	445	0	0	67	1,790	72	465	1,289	308				
	行祭事・イベント	134	73	41	0	141	1,054	366	83	81	99				

(単位：千人)

項目		地域・市町別		但馬地域			丹波地域			淡路地域		
		新温泉町	小計	篠山市	丹波市	小計	洲本市	南あわじ市	淡路市	小計		
形態別	総入込客数	1,082	10,331	2,345	2,110	4,455	1,209	3,032	9,482	13,723		
	日帰り	日帰り客	816	8,269	2,225	2,022	4,247	529	2,567	9,268	12,364	
		宿泊客	266	2,062	120	88	208	680	465	214	1,359	
	宿泊	利用施設別内訳	ホテル	0	160	14	29	43	122	222	130	474
			旅館	230	1,107	31	3	34	464	71	14	549
			民宿・ペンション	22	567	3	1	4	16	9	7	32
			公的宿泊施設	14	211	20	55	75	46	112	40	198
			ユースホテル	0	0	0	0	0	0	0	0	0
			寮・保養所	0	0	45	0	45	29	7	23	59
			その他	0	17	7	0	7	3	44	0	47
客数別	四季	第1四半期(4月～6月)	247	2,307	542	512	1,054	263	797	2,986	4,046	
		第2四半期(7月～9月)	341	3,232	592	643	1,235	454	1,037	2,404	3,895	
		第3四半期(10月～12月)	262	2,511	856	585	1,441	236	562	1,869	2,667	
		第4四半期(1月～3月)	232	2,281	355	370	725	256	636	2,223	3,115	
目的別	自然	11	436	135	19	154	50	353	18	421		
	歴史・文化	108	2,445	395	118	513	131	489	2,630	3,250		
	温泉・健康	589	2,468	162	112	274	479	627	232	1,338		
	スポーツ・レクリエーション	229	1,796	561	987	1,548	204	1,038	3,987	5,229		
	都市型観光－買物・食等－	21	299	760	134	894	197	6	811	1,014		
	その他	0	2,134	0	521	521	15	449	1,691	2,155		
	行祭事・イベント	124	753	332	219	551	133	70	113	316		

## 平成27年度 兵庫県観光客動態調査報告書

---

発行 兵庫県産業労働部観光交流課

〒650-8567

神戸市中央区下山手通5丁目10番1号

TEL 078(341)7711(代) 内線3795

E-mail [kankokoryu@pref.hyogo.lg.jp](mailto:kankokoryu@pref.hyogo.lg.jp)

---