

但馬の経済指標

令和3年10月～12月

兵庫県但馬県民局

【但馬の経済概況】

<ポイント>

①但馬信用金庫の但馬管内景気動向調査によると、業況判断DIは、前期より29.9ポイント増加し、△12.3となった。

②有効求人倍率は、12月期1.58倍。前年同月と比べて0.27ポイント増加した。

	項 目	今期(10月～12月)	対前期(増減)	対前年同期(増減)
1	業況判断DI (全業種計)	但馬信用金庫 △ 12.3	+ 29.9	+ 25.0
2	雇用	12月	対前月(増減)	対前年同月(増減)
	有効求人倍率	1.58	+ 0.16	+ 0.27
		12月	前月比(%)	前年同月比(%)
	有効求人数(人)	4,523	+ 5.38	+ 20.52
	有効求職者数(人)	2,857	△ 5.68	+ 0.11
	雇用保険受給者実人員(人)	454	△ 10.63	△ 13.03
3	金融	12月	前月比(%)	前年同月比(%)
	普通貸付残高(百万円)	14,538	+ 0.23	△ 2.85
	手形交換枚数(枚)	5,117	△ 2.51	+ 1.93
	手形交換金額(百万円)	4,548	+ 2.02	△ 5.45
		今期(10月～12月)	対前期(増減)	対前年同期(増減)
	不渡手形枚数(枚)	1	0	△ 1
	不渡手形金額(千円)	2,202	+ 1,664	△ 1,008
		12月	前月比(%)	前年同月比(%)
	信用保証承諾額(百万円)	1,305	+ 90.23	△ 44.75
	信用保証債務残高(百万円)	62,982	△ 0.27	+ 5.62
4	公共工事	12月	前月比(%)	前年同月比(%)
	公共工事請負金額(百万円)	2,045	+ 4.28	+ 161.17
参考	企業倒産(全県)	今期(10～12月)	対前期(増減)	対前年同期(増減)
	件数	83	△ 15	△ 21
	負債総額(百万円)	5,512	△ 6,992	△ 3,846
5	地場産業	豊岡かびん	売上高、生産量、収益ともやや多い。	売上高、生産量、収益ともやや多い。

1 業況判断

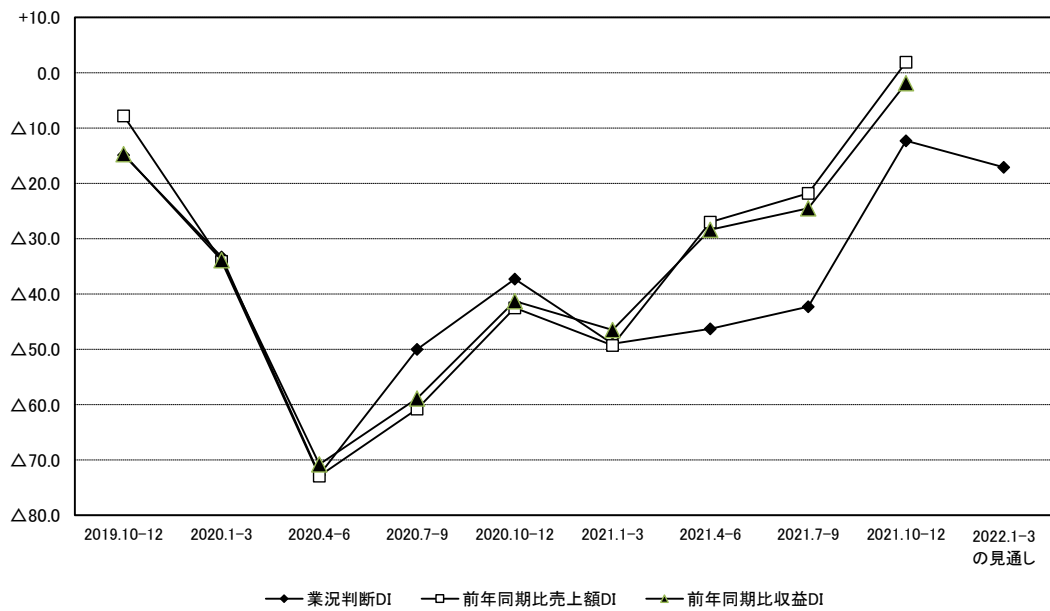
但馬信用金庫

今期の業況判断DIは、前期より29.9ポイント増加し、△12.3となった。

来期の見通しについては、業況判断DIが△17.1となる見通しである。

前年同期と比較した売上額DIは+1.9、同収益DIは△1.9となった。

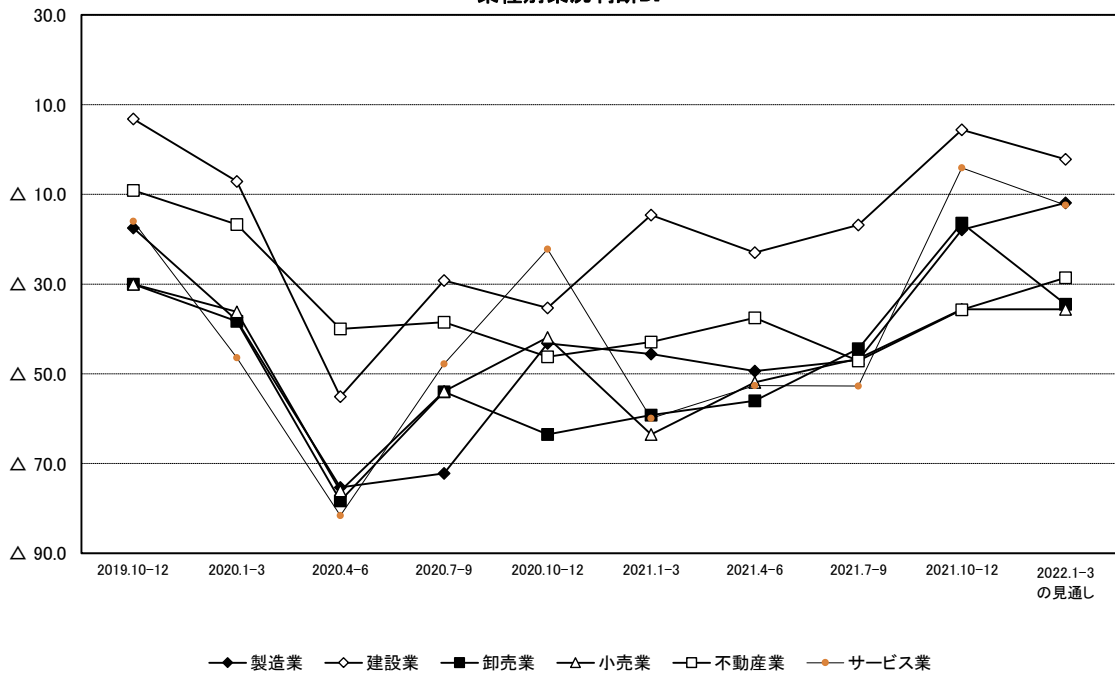
業況判断DIの推移



	2019.10-12	2020.1-3	2020.4-6	2020.7-9	2020.10-12	2021.1-3	2021.4-6	2021.7-9	2021.10-12	2022.1-3 の見通し
業況判断DI	△14.9	△33.3	△72.7	△50.0	△37.3	△49.0	△46.3	△42.3	△12.3	△17.1
前年同期比売上額DI	△7.8	△34.1	△72.9	△60.8	△42.5	△49.3	△27.0	△21.8	+1.9	-
前年同期比収益DI	△14.7	△33.9	△70.8	△58.9	△41.3	△46.5	△28.4	△24.5	△1.9	-

出典:但馬信用金庫『但馬管内景気動向調査』

業種別業況判断DI

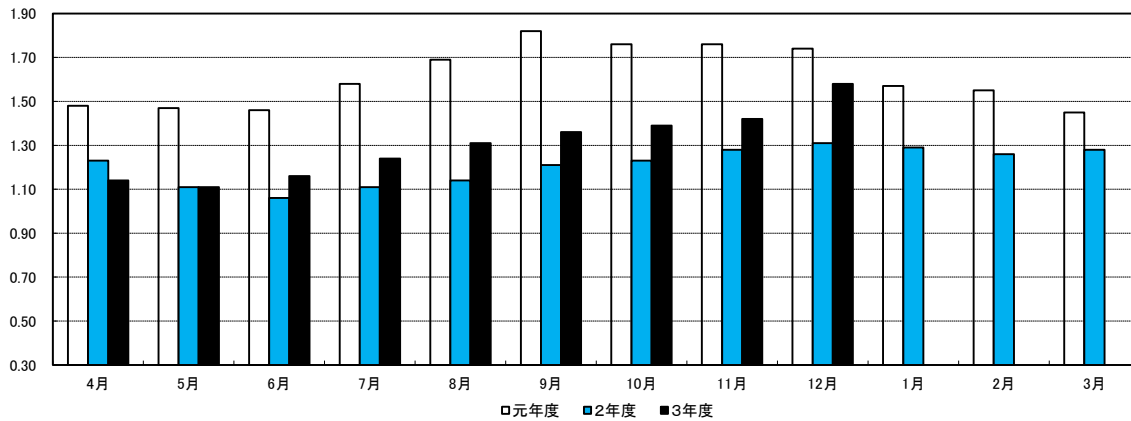


	2019.10-12	2020.1-3	2020.4-6	2020.7-9	2020.10-12	2021.1-3	2021.4-6	2021.7-9	2021.10-12	2022.1-3 の見通し
製造業	△ 17.5	△ 38.1	△ 75.3	△ 72.2	△ 43.2	△ 45.6	△ 49.4	△ 46.9	△ 17.9	△ 11.9
建設業	6.8	△ 7.1	△ 55.1	△ 29.2	△ 35.3	△ 14.6	△ 23.0	△ 16.8	4.4	△ 2.2
卸売業	△ 30.0	△ 38.3	△ 78.3	△ 54.0	△ 63.5	△ 59.2	△ 56.0	△ 44.4	△ 16.4	△ 34.5
小売業	△ 30.0	△ 36.2	△ 76.1	△ 53.9	△ 41.9	△ 63.5	△ 51.9	△ 46.6	△ 35.6	△ 35.6
不動産業	△ 9.1	△ 16.7	△ 40.0	△ 38.5	△ 46.2	△ 42.9	△ 37.5	△ 47.1	△ 35.7	△ 28.6
サービス業	△ 16.0	△ 46.4	△ 81.6	△ 47.8	△ 22.2	△ 59.9	△ 52.6	△ 52.7	△ 4.1	△ 12.4

出典: 但馬信用金庫『但馬管内景気動向調査』

2 雇用

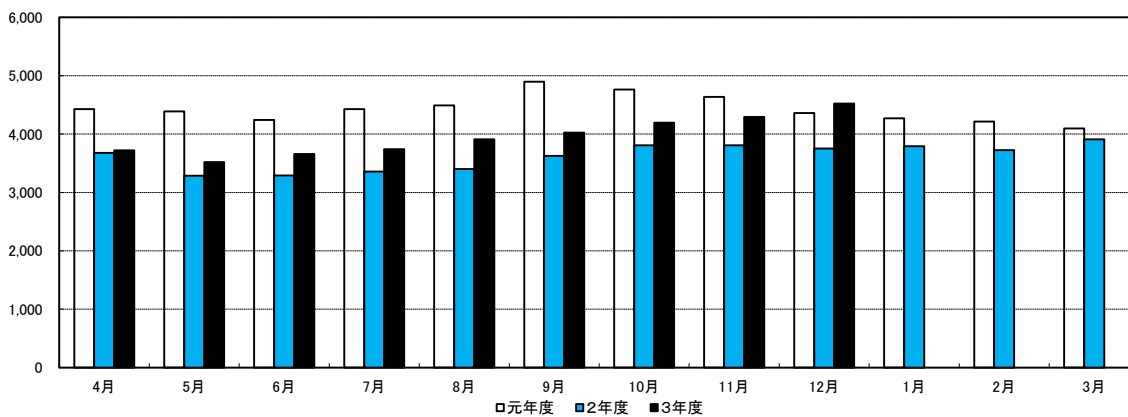
有効求人倍率



	4月	5月	6月	7月	8月	9月	10月	11月	12月	1月	2月	3月	平均
元年度	1.48	1.47	1.46	1.58	1.69	1.82	1.76	1.76	1.74	1.57	1.55	1.45	1.61
2年度	1.23	1.11	1.06	1.11	1.14	1.21	1.23	1.28	1.31	1.29	1.26	1.28	1.21
3年度	1.14	1.11	1.16	1.24	1.31	1.36	1.39	1.42	1.58				
対前月(増減)	△0.14	△0.03	+0.05	+0.08	+0.07	+0.05	+0.03	+0.03	+0.16				—
対前年(増減)	△0.09	0.00	+0.10	+0.13	+0.17	+0.15	+0.16	+0.14	+0.27				—

出典:厚生労働省兵庫労働局『月報ひょうご』

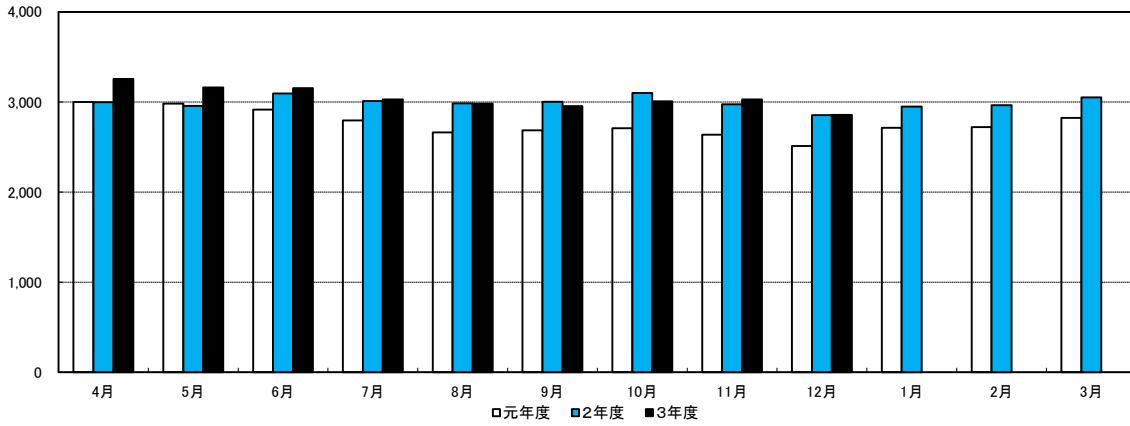
有効求人数(人)



	4月	5月	6月	7月	8月	9月	10月	11月	12月	1月	2月	3月	平均
元年度	4,426	4,388	4,244	4,429	4,490	4,896	4,763	4,636	4,362	4,271	4,213	4,096	4,435
2年度	3,679	3,287	3,292	3,357	3,401	3,626	3,809	3,806	3,753	3,792	3,724	3,909	3,620
3年度	3,722	3,518	3,657	3,741	3,911	4,026	4,195	4,292	4,523				3,954
前月比(%)	△4.78	△5.48	+3.95	+2.30	+4.54	+2.94	+4.20	+2.31	+5.38				—
前年同月比(%)	+1.17	+7.03	+11.09	+11.44	+15.00	+11.03	+10.13	+12.77	+20.52				—

出典:厚生労働省兵庫労働局『月報ひょうご』

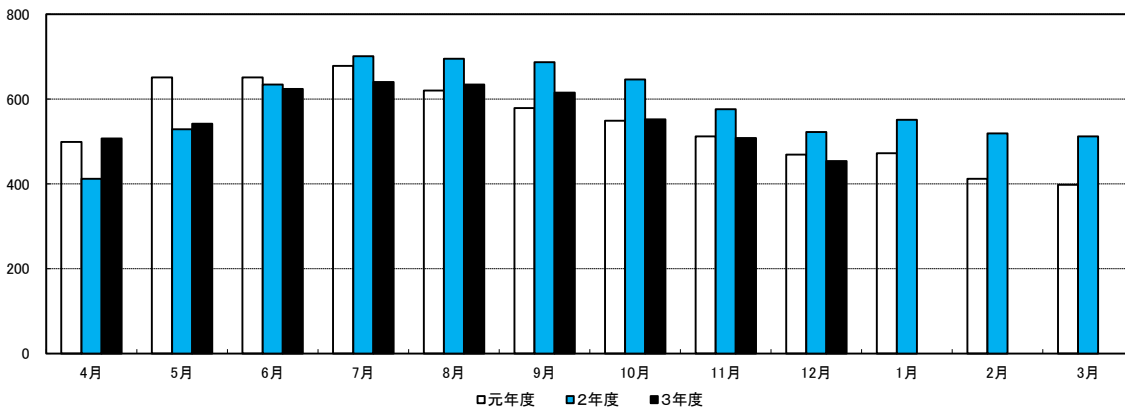
有効求職者数(人)



	4月	5月	6月	7月	8月	9月	10月	11月	12月	1月	2月	3月	平均
元年度	3,000	2,983	2,916	2,795	2,663	2,686	2,709	2,638	2,511	2,713	2,722	2,824	2,763
2年度	2,997	2,957	3,095	3,012	2,984	3,004	3,101	2,975	2,854	2,949	2,964	3,052	2,995
3年度	3,256	3,162	3,154	3,029	2,982	2,954	3,008	3,029	2,857				3,048
前月比(%)	+6.68	△2.89	△0.25	△3.96	△1.55	△0.94	+1.83	+0.70	△5.68				—
前年同月比(%)	+8.64	+6.93	+1.91	+0.56	△0.07	△1.66	△3.00	+1.82	+0.11				—

出典:厚生労働省兵庫労働局『月報ひょうご』

雇用保険受給者実人員(人)

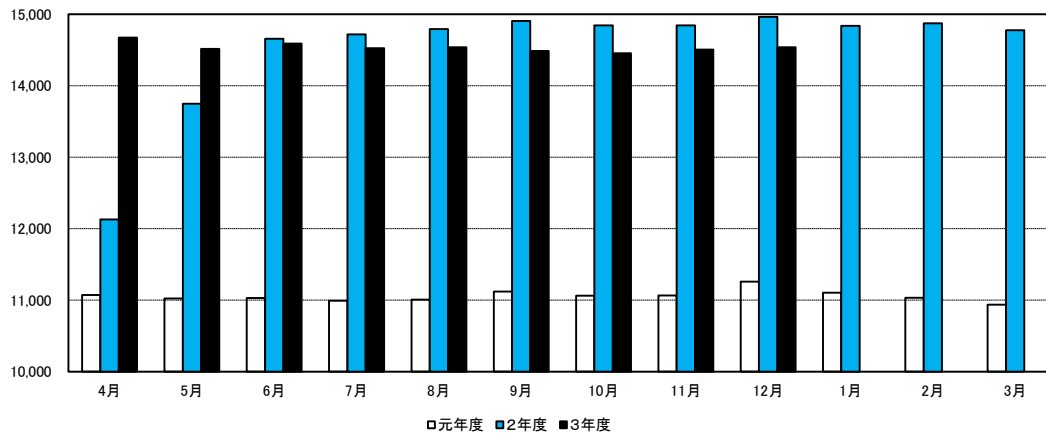


	4月	5月	6月	7月	8月	9月	10月	11月	12月	1月	2月	3月	平均
元年度	499	651	651	678	620	579	549	512	469	472	412	398	541
2年度	412	529	634	701	695	687	646	576	522	551	519	512	582
3年度	507	542	624	640	634	615	552	508	454				564
前月比(%)	△0.98	+6.90	+15.13	+2.56	△0.94	△3.00	△10.24	△7.97	△10.63				—
前年同月比(%)	+23.06	+2.46	△1.58	△8.70	△8.78	△10.48	△14.55	△11.81	△13.03				—

出典:厚生労働省兵庫労働局『月報ひょうご』

3 金融

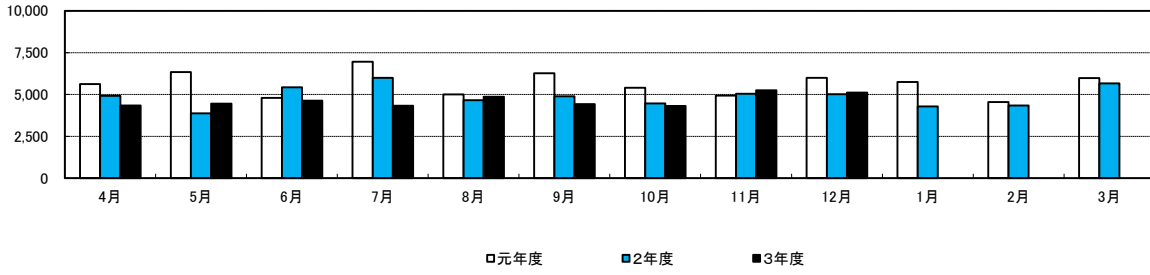
普通貸付残高(百万円)



	4月	5月	6月	7月	8月	9月	10月	11月	12月	1月	2月	3月	平均
元年度	11,073	11,024	11,031	10,992	11,008	11,122	11,062	11,066	11,258	11,105	11,034	10,938	11,059
2年度	12,130	13,749	14,657	14,720	14,793	14,907	14,844	14,845	14,964	14,837	14,875	14,777	14,508
3年度	14,674	14,514	14,589	14,524	14,538	14,487	14,454	14,505	14,538				14,536
前月比 (%)	△0.70	△1.09	+0.52	△0.45	+0.10	△0.35	△0.23	+0.35	+0.23				—
前年同月比 (%)	+20.97	+5.56	△0.46	△1.33	△1.72	△2.82	△2.63	△2.29	△2.85				—

日本政策金融公庫豊岡支店 集計

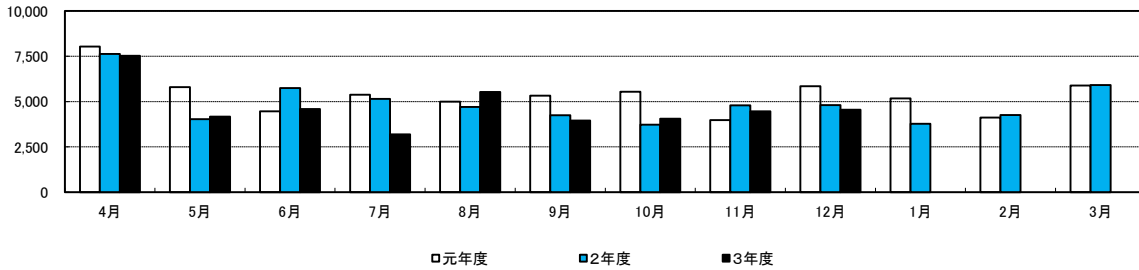
手形交換枚数(枚)



	4月	5月	6月	7月	8月	9月	10月	11月	12月	1月	2月	3月	平均
元年度	5,627	6,343	4,793	6,957	5,008	6,268	5,411	4,940	5,998	5,755	4,555	5,984	5,637
2年度	4,920	3,880	5,435	6,002	4,666	4,888	4,471	5,048	5,020	4,286	4,345	5,666	4,886
3年度	4,350	4,455	4,634	4,335	4,873	4,428	4,315	5,249	5,117				4,640
前月比(%)	△23.23	+2.41	+4.02	△6.45	+12.41	△9.13	△2.55	+21.65	△2.51				—
前年同月比(%)	△11.59	+14.82	△14.74	△27.77	+4.44	△9.41	△3.49	+3.98	+1.93				—

株式会社三井住友銀行豊岡支店 集計

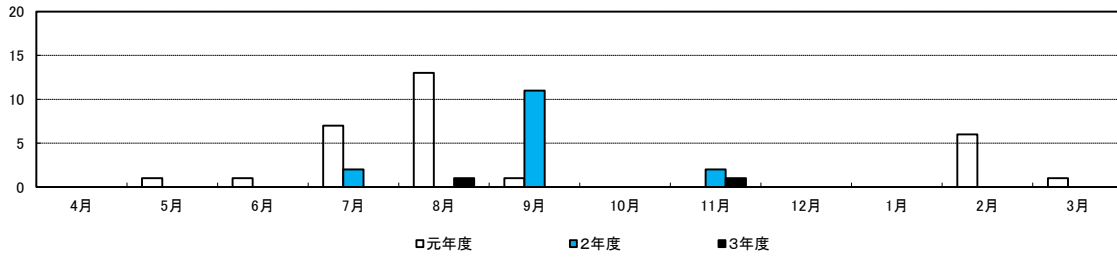
手形交換金額(百万円)



	4月	5月	6月	7月	8月	9月	10月	11月	12月	1月	2月	3月	平均
元年度	8,034	5,796	4,461	5,381	4,995	5,322	5,546	3,976	5,851	5,168	4,123	5,884	5,378
2年度	7,622	4,025	5,751	5,152	4,708	4,247	3,722	4,792	4,810	3,775	4,263	5,908	4,898
3年度	7,527	4,167	4,595	3,190	5,529	3,949	4,055	4,458	4,548				4,669
前月比(%)	+27.4	△44.64	+10.27	△30.58	+73.32	△28.58	+2.68	+9.94	+2.02				—
前年同月比(%)	△1.25	+3.53	△20.1	△38.08	+17.44	△7.02	+8.95	△6.97	△5.45				—

株式会社三井住友銀行豊岡支店 集計

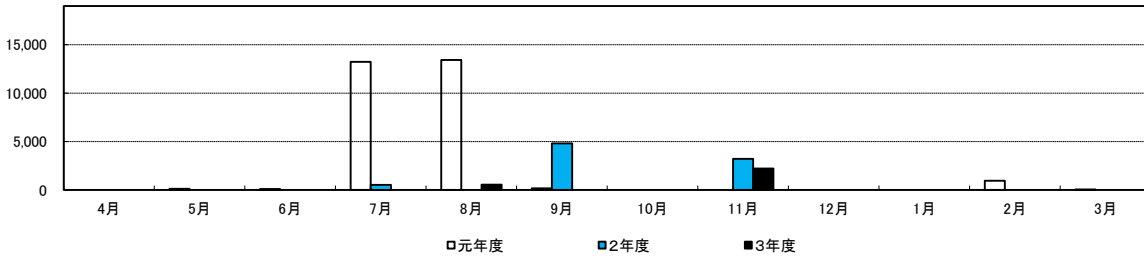
不渡手形枚数(枚)



	4月	5月	6月	7月	8月	9月	10月	11月	12月	1月	2月	3月	合計
元年度	0	1	1	7	13	1	0	0	0	0	6	1	30
2年度	0	0	0	2	0	11	0	2	0	0	0	0	15
3年度	0	0	0	0	1	0	0	1	0				2

株式会社三井住友銀行豊岡支店 集計

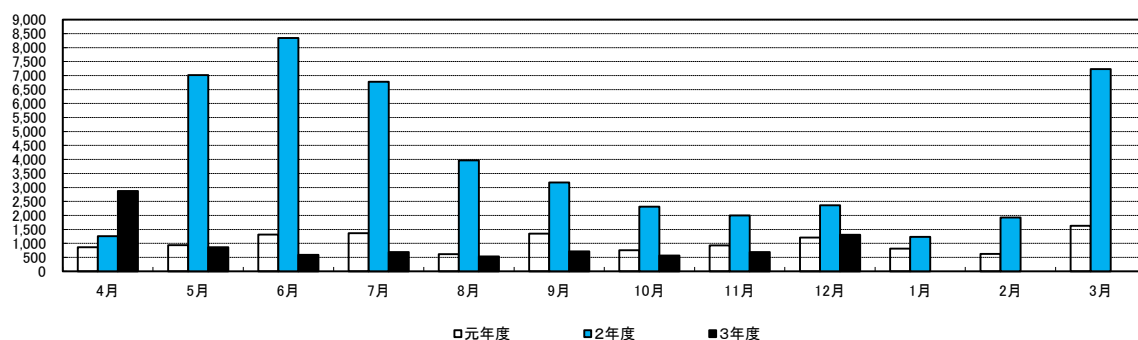
不渡交換金額(千円)



	4月	5月	6月	7月	8月	9月	10月	11月	12月	1月	2月	3月	合計
元年度	0	120	83	13,223	13,426	152	0	0	0	0	950	48	28,002
2年度	0	0	0	521	0	4,816	0	3,210	0	0	0	0	8,547
3年度	0	0	0	0	538	0	0	2,202	0				2,740

株式会社三井住友銀行豊岡支店 集計

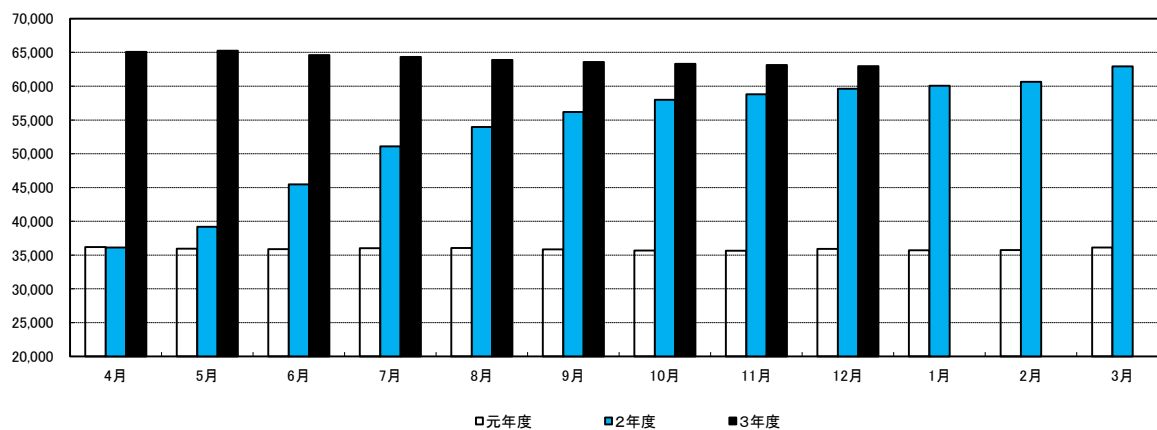
信用保証承諾額(百万円)



	4月	5月	6月	7月	8月	9月	10月	11月	12月	1月	2月	3月	平均
元年度	865	934	1,319	1,368	615	1,348	759	925	1,209	817	624	1,627	1,034
2年度	1,257	7,020	8,344	6,779	3,971	3,178	2,315	1,999	2,362	1,233	1,929	7,230	3,968
3年度	2,874	862	588	690	533	716	568	686	1,305				980
前月比(%)	△60.25	△70.01	△31.79	+17.35	△22.75	+34.33	△20.67	+20.77	+90.23				—
前年同月比(%)	+128.64	△87.72	△92.95	△89.82	△86.58	△77.47	△75.46	△65.68	△44.75				—

出典: 兵庫県信用保証協会『信用保証月報』

信用保証債務残高(百万円)

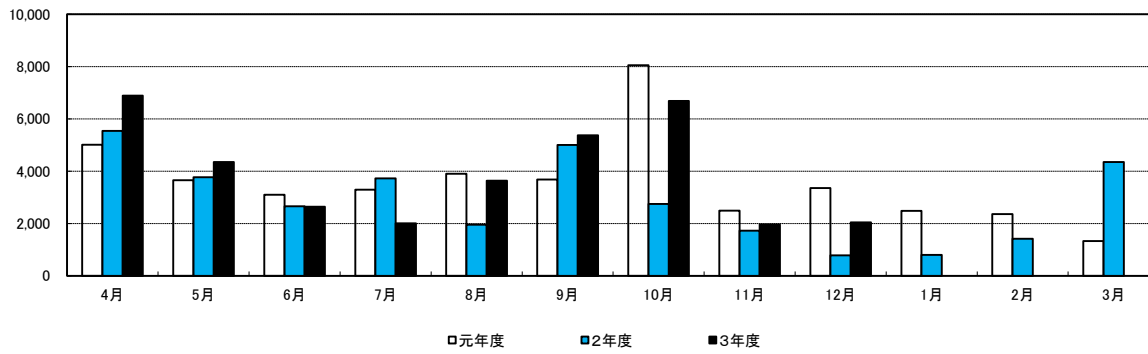


	4月	5月	6月	7月	8月	9月	10月	11月	12月	1月	2月	3月	平均
元年度	36,183	35,966	35,869	36,013	36,064	35,856	35,678	35,635	35,926	35,721	35,735	36,121	35,897
2年度	36,127	39,209	45,460	51,094	53,953	56,166	57,992	58,818	59,633	60,075	60,667	62,951	53,512
3年度	65,099	65,265	64,599	64,327	63,901	63,574	63,322	63,155	62,982				64,025
前月比(%)	+3.41	+0.25	△1.02	△0.42	△0.66	△0.51	△0.4	△0.26	△0.27				—
前年同月比(%)	+80.19	+66.45	+42.1	+25.9	+18.44	+13.19	+9.19	+7.37	+5.62				—

出典: 兵庫県信用保証協会『信用保証月報』

4 公共工事

公共工事請負金額(百万円)

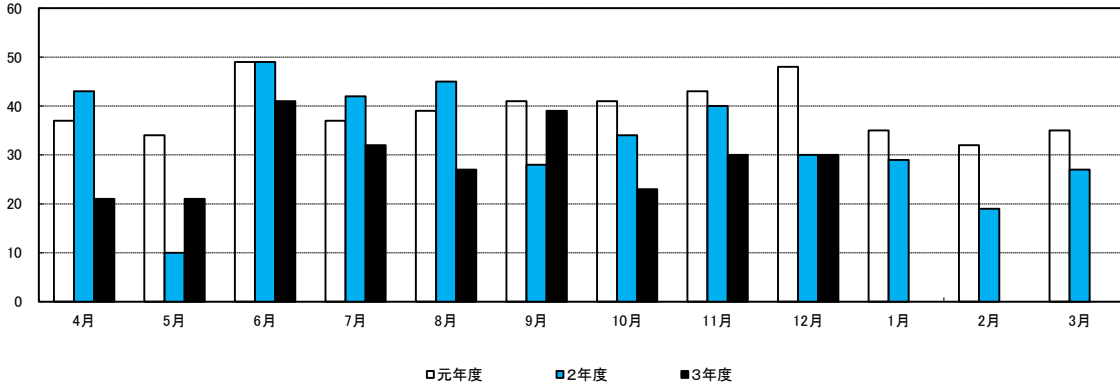


	4月	5月	6月	7月	8月	9月	10月	11月	12月	1月	2月	3月	平均
元年度	5,010	3,657	3,104	3,296	3,898	3,678	8,053	2,491	3,358	2,487	2,357	1,334	3,560
2年度	5,542	3,771	2,661	3,727	1,957	5,007	2,749	1,724	783	798	1,420	4,350	2,874
3年度	6,887	4,349	2,642	2,008	3,636	5,374	6,683	1,961	2,045				3,954
前月比 (%)	58.32	△ 36.85	△ 39.25	△ 24.00	81.08	47.80	24.36	△ 70.66	4.28				—
前年同月比 (%)	24.27	15.33	△ 0.71	△ 46.12	85.79	7.33	143.11	13.75	161.17				—

西日本建設業保証株式会社兵庫支店 集計

【参考】 企業倒産(全県)

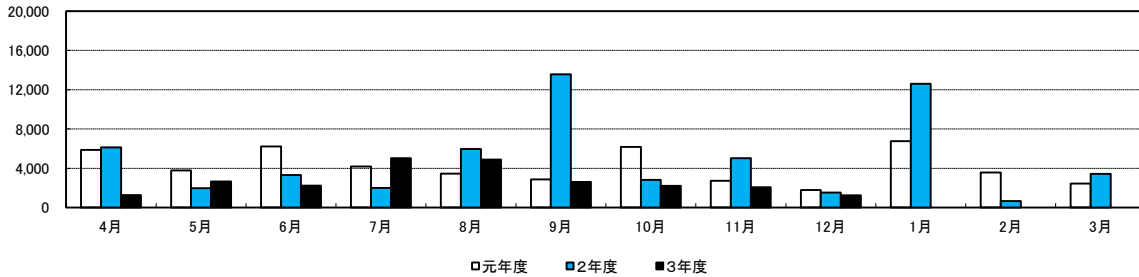
企業倒産件数(件)



	4月	5月	6月	7月	8月	9月	10月	11月	12月	1月	2月	3月	合計
元年度	37	34	49	37	39	41	41	43	48	35	32	35	471
2年度	43	10	49	42	45	28	34	40	30	29	19	27	396
3年度	21	21	41	32	27	39	23	30	30				264

出典:株式会社東京商工リサーチ神戸支社

企業倒産負債総額(百万円)



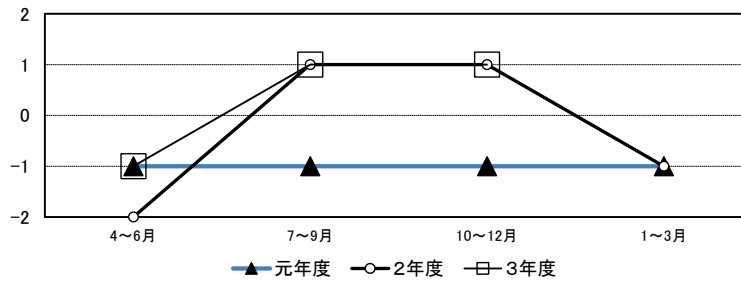
	4月	5月	6月	7月	8月	9月	10月	11月	12月	1月	2月	3月	合計
元年度	5,857	3,776	6,224	4,168	3,448	2,856	6,166	2,713	1,782	6,756	3,562	2,445	49,753
2年度	6,124	1,965	3,312	1,993	5,965	13,578	2,804	5,029	1,525	12,599	644	3,415	58,953
3年度	1,256	2,661	2,236	5,011	4,891	2,602	2,209	2,063	1,240				24,169

出典:株式会社東京商工リサーチ神戸支社

5 地場産業(豊岡かぼん)

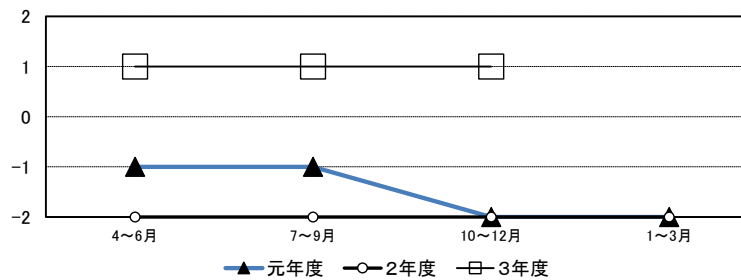
豊岡かぼん 売上高 (前期比)

- 2:多い
- 1:やや多い
- 0:変わらない
- 1:やや少ない
- 2:少ない



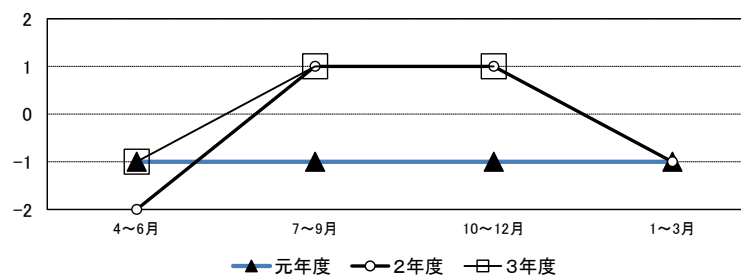
豊岡かぼん 売上高 (前年同期比)

- 2:多い
- 1:やや多い
- 0:変わらない
- 1:やや少ない
- 2:少ない



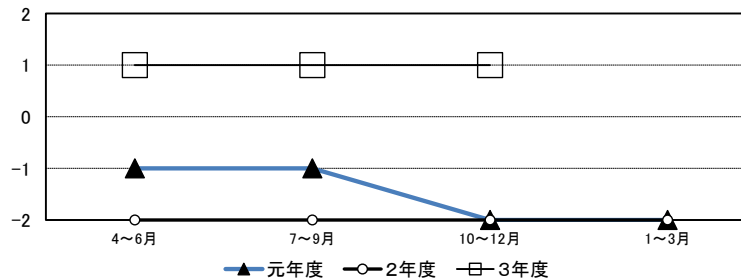
豊岡かぼん 生産量 (前期比)

- 2:多い
- 1:やや多い
- 0:変わらない
- 1:やや少ない
- 2:少ない

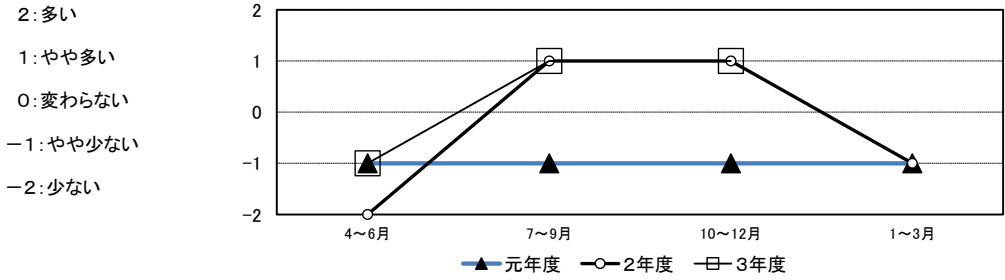


豊岡かぼん 生産量 (前年同期比)

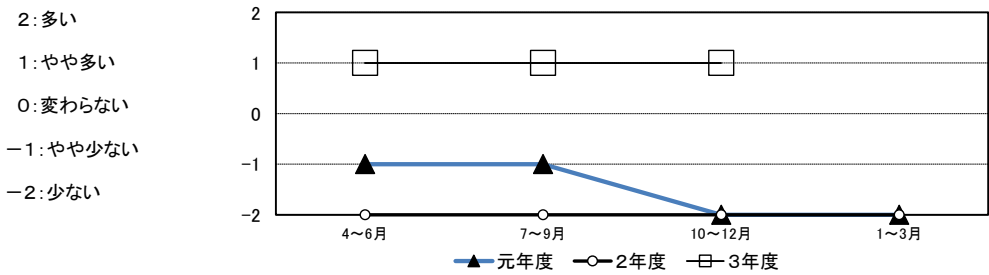
- 2:多い
- 1:やや多い
- 0:変わらない
- 1:やや少ない
- 2:少ない



豊岡かばん 収益（前期比）



豊岡かばん 収益（前年同期比）



前期(令和3年7~9月)と比べて売上高、生産量、収益ともやや多い。

前年同期(令和2年10~12月)との比較では、売上高、生産量、収益ともやや多い。

概ね前期の状況は同じであるが、第2四半期の後半からやや生産の受注があり動き出した感はある。第3四半期に入り生産・営業も順調に回復している企業も増えてきた。しかし、生産調整で休業、時短調整で縫製職人が離れていき、人手不足となり、生産が追いつかない企業も出てきた。卸商業も、展示会を開催するなど動き出しているが、量的には7割~8割の状況である。鞆業界での動きがないので、コロナ対策をし、予約者のみで9月展示会を行う企業もあった。また、コンテナの高騰などで鞆の材料が遅れ、最低賃金のアップにより鞆価格(上代)の値上げをせざるを得ない状況であるが、小売店、発注者への理解に苦慮している。いいものは、高くても買うという国民意識の变革が必要である。幸い、ふるさと納税の返礼品としての「豊岡鞆」は、昨年以上の伸びがある。10月になり、緊急事態宣言が解除になり、受注などあり、生産が忙しくなってきたところ、オミクロン株の感染者の急増により、先行きが再び見えなくなった。

豊岡鞆協会 回答

6 主要業種の概況

繊維・衣服等 卸売業	景況感は悪い。4月は鞆の売れ行きが悪く、5,6月に少し回復したものの、7～9月は昨年度並みに悪かった。製品を輸入することが多いため、円安の影響により打撃を受けた。緊急事態宣言が明けても、在宅勤務を続けている。兵庫県鞆工業組合はSDGsに取り組んでおり、最近では廃棄漁網から鞆を作ったことが話題となった。鞆の原材料は生産工場の減少により価格が上昇し利益にマイナス影響がある。豊岡鞆業界の中でも、個人経営の下請けの店は一部閉業した。
宿泊業	景況感はさほど良くない。前年度比の売上は9月95%、10月45%、11月は100%を超えると予想している。団体旅行をする企業が少なく、営業先がない。個室で食事ができる環境が、お客様の高評価に繋がっている。県民割は、多い時で1日100件の予約を確定した。通常時でも50件の予約がある。人の流れを平準化するため、県民割とほぼ同額の新温泉宿泊助成事業は併用しない宿が多い。湯治文化の周知や山陰アニメロードの整備、ワーケーションに力を入れたい。

「兵庫県の経済・雇用情勢(令和3年10月)」より

食料品 製造業	景況感は良い。11月と12月は例年繁忙期である。コロナ前と比較して、通信販売商品の売上が10%伸びているが、地元の旅館や加工店等の観光関係の取引先は厳しい状況が続いている。試食会や料理教室が中止となったが、SNSを活用し、お客様との接点を増やしていきたい。海外への販路開拓を進めるため、海外とのWEB商談は引き続き実施している。商品パッケージを一新し、プラスチックの減量に繋がった。砂糖や包材の値上げは、業況にマイナスの影響を与えている。
娯楽業、 宿泊業	景況感はさほど良くない。例年は大阪府からの観光客が多数を占めるが、10月開始の県民割により、県内の観光客が多い。客室稼働率は例年より良いが、個人客が多く、客数は大幅な減少となっている。ふるさと応援旅クーポンや豊岡旅クーポンを使う観光客が多く、お土産の売上が伸びている。原油や食材の値上げは、業況にマイナスの影響を与えている。11月は県内の学校の修学旅行生を受け入れた。コロナ禍での社員同士の交流の仕方を模索している。

「兵庫県の経済・雇用情勢(令和3年11月)」より

道路旅客 運送業	景況感はさほど良くない。昨年と比較しても、あまり回復の兆しはない。コロナ前の前々年と比較すると、バスの稼働率は6割程度であり、団体旅行は2,000件減少し、2億円の損失である。今後、企業の慰安旅行は無くなると予測しているが、教育旅行は昨年と比較すると回復傾向にある。今年は近畿圏を周遊する学校が多く、近場の方がバスを全行程で利用するため、例年の関西空港までの送迎より1つの学校当たりの利益が多い。特急バスは直前予約が多い。
その他の 製造業	景況感はさほど良くない。納期の長期化を問題視している。半導体不足により、製品の部品や製品を製造・加工するための機械の部品不足により、受注を受けてもすぐに製造ができない。特殊なダイヤモンドを使用した製品は受注が多く、数ヶ月待ちである。工業用の加工に使用する製品は受注が少ない。原油価格の上昇、トラック運転手の不足、運送料の値上げ等、物流費の高騰が業況にマイナスの影響を与えている。

「兵庫県の経済・雇用情勢(令和3年12月)」より