

但馬の経済指標

【平成25年1月～3月】

兵庫県但馬県民局

【但馬の経済概況】

<ポイント>

- ①日本政策金融公庫豊岡支店の但馬地区小企業動向調査によると、業況判断DIは、前期より6ポイント低下し、△27となった。
- ②一方、但馬信用金庫の但馬管内景気動向調査によると、業況判断DIは、前期より4.1ポイント低下し、△34.5となった。
- ③有効求人倍率は、3月期0.9倍。前年同月と比べ0.07ポイント増加した。

	区 分	項 目	今期(1～3月)	対前期(増減)	対前年同期(増減)
1	業況判断 (全業種DI)	日本政策金融公庫豊岡支店	△ 27.0	△ 6.0	△ 6.0
		但馬信用金庫	△ 34.5	△ 4.1	+ 3.4
2	雇用		3月	対前月(増減)	対前年同月(増減)
		有効求人倍率	0.90	△ 0.14	+ 0.07
			3月	前月比(%)	前年同月比(%)
		有効求人数(人)	3,574	+ 6.5	+ 13.6
		有効求職者数(人)	3,965	+ 9.4	+ 5.1
		雇用保険受給者実人員(人)	832	△ 1.1	+ 9.0
3	金融	普通貸付残高(百万円)	10,835	△ 1.7	△ 2.0
		手形交換枚数(枚)	7,919	△ 8.0	△ 2.4
		手形交換金額(百万円)	7,008	△ 11.8	+ 2.1
			今期(1～3月)	対前期(増減)	対前年同期(増減)
		不渡手形枚数(枚)	11	△ 13	△ 2
		不渡手形金額(千円)	11,459	△ 15,717	△ 3,216
			3月	前月比(%)	前年同月比(%)
		信用保証承諾額(百万円)	1,030	△ 2.4	△ 63.8
		信用保証債務残高(百万円)	45,761	△ 1.4	△ 9.9
		4	公共工事	公共工事請負金額(百万円)	2,463
5	企業倒産		今期(1～3月)	対前期(増減)	対前年同期(増減)
		件数	5	+ 1	△ 3
	負債総額(百万円)	3,563	+ 3,172	+ 2,816	
6	地場産業	豊岡かばん		売上高、生産量、収益 ともにやや多い	売上高、生産量、収益 ともに変わらず

1 業況判断

①日本政策金融公庫豊岡支店

今期の業況判断DIは、前期より6ポイント低下し、△27となった。

業種別では、小売り・サービス業は上昇し、製造業・卸売業・建設業は低下した。

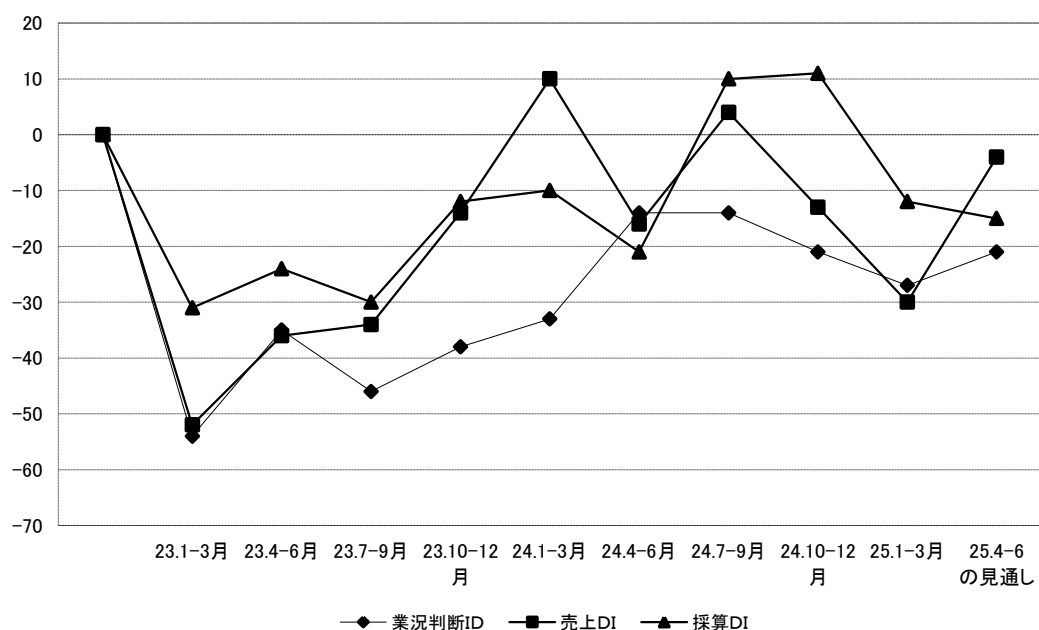
売上DIは、前期より17ポイント低下し、△30となった。

採算DIは、前期より23ポイント低下し、12となった。

来期については、業況判断DIが今期より6ポイント上昇し、△21となる見通しである。

売上DIは△4で、今期より26ポイントの上昇、採算DIは△15で、今期より3ポイントの低下となる見通しである。

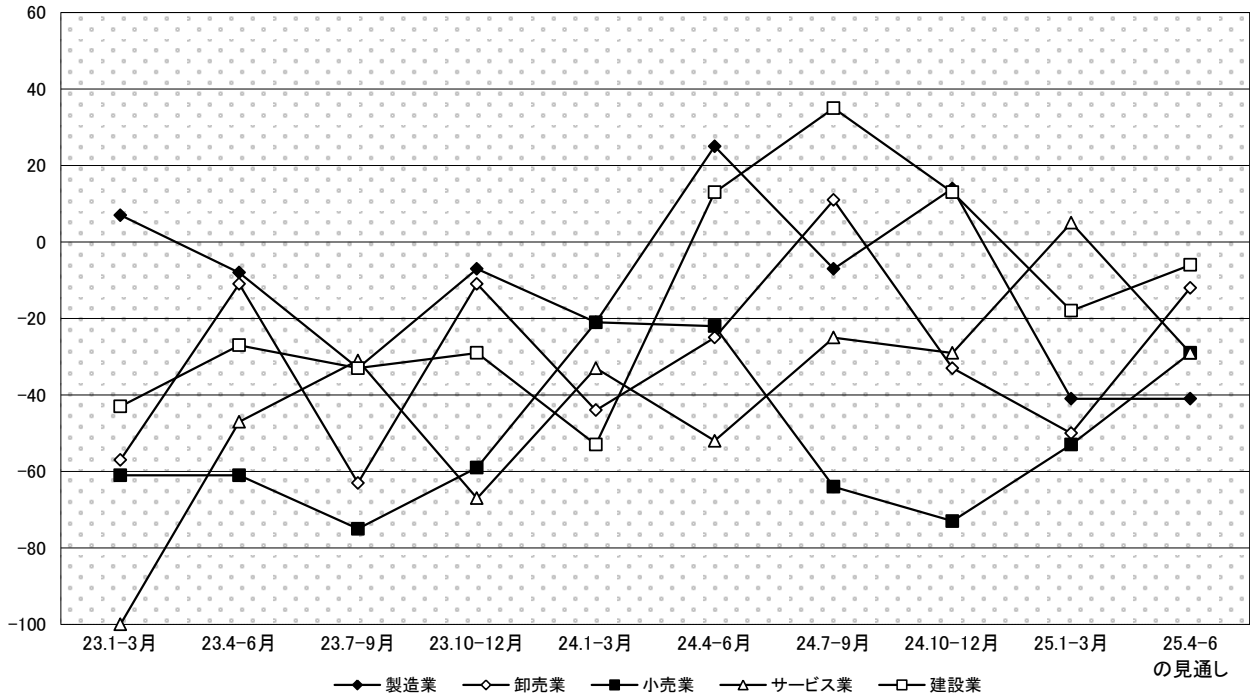
業況判断DIの推移



	23.1-3	23.4-6	23.7-9	23.10-12	24.1-3	24.4-6	24.7-9	24.10-12	25.1-3	25.4-6 見通し
業況判断DI	△ 54	△ 35	△ 46	△ 38	△ 33	△ 14	△ 14	△ 21	△ 27	△21
売上DI	△ 52	△ 36	△ 34	△ 14	10	△ 16	4	△ 13	△ 30	△4
採算DI	△ 31	△ 24	△ 30	△ 12	△ 10	△ 21	10	11	△ 12	△15

出典：日本政策金融公庫豊岡支店「但馬地区小企業動向調査」

業種別業況判断D



	23.1-3	23.4-6	23.7-9	23.10-12	24.1-3	24.4-6	24.7-9	24.10-12	25.1-3	25.4-6 見通し
製造業	7	△ 8	△ 33	△ 7	△ 21	25	△ 7	14	△ 41	△ 41
卸売業	△ 57	△ 11	△ 63	△ 11	△ 44	△ 25	11	△ 33	△ 50	△ 12
小売業	△ 61	△ 61	△ 75	△ 59	△ 21	△ 22	△ 64	△ 73	△ 52	△ 29
サービス業	△ 100	△ 47	△ 31	△ 67	△ 33	△ 52	△ 25	△ 29	5	△ 29
建設業	△ 43	△ 27	△ 33	△ 29	△ 53	13	35	13	△ 18	△ 6

出典：日本政策金融公庫豊岡支店「但馬地区小企業動向調査」

②但馬信用金庫

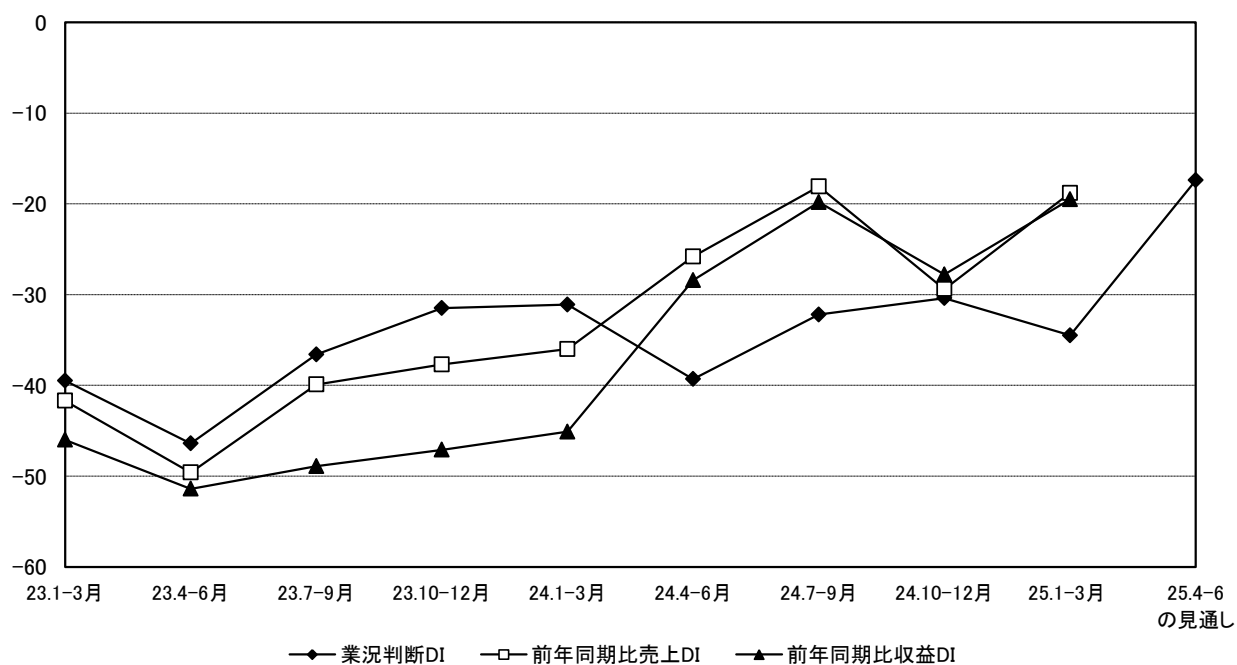
今期の業況判断DIは、前期より4.1ポイント低下し、△34.5となった。

前年同期と比較した売上DIは、17.2ポイント改善し△18.8となった。

前年同期と比較した収益DIは、25.6ポイント改善し、△19.5となった。

来期については、業況判断DIが今期より17.1ポイント改善し、△17.4となる見通しである。

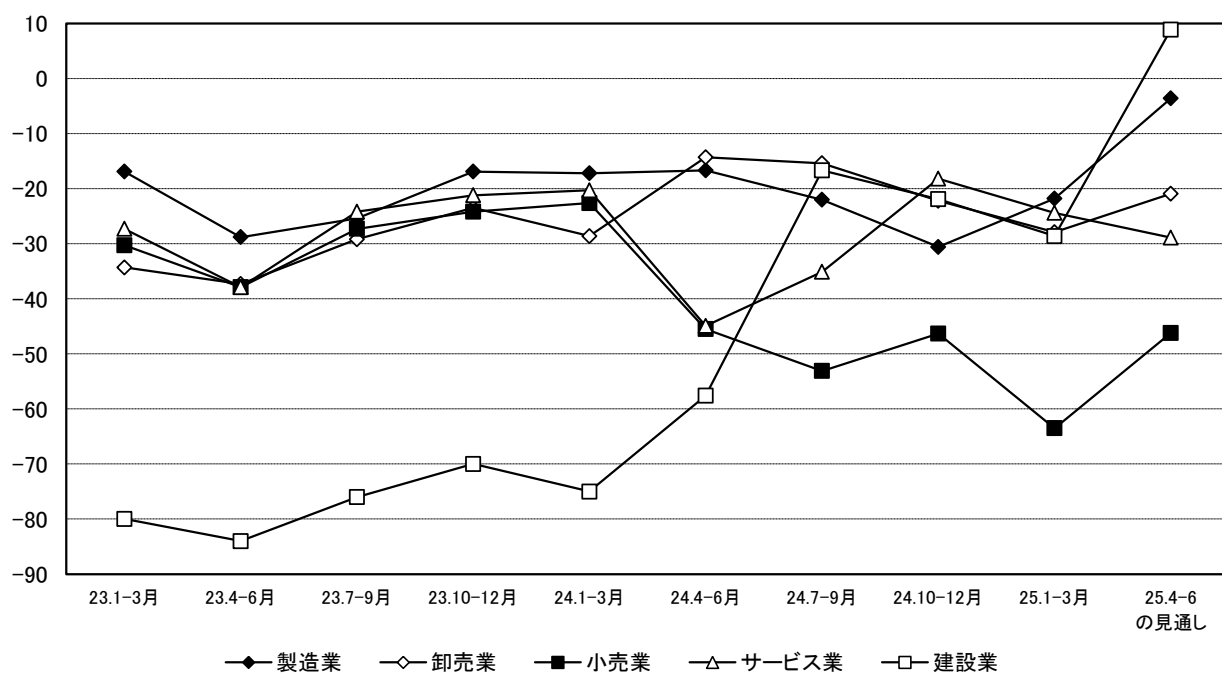
業況判断DIの推移



	23.1-3	23.4-6	23.7-9	23.10-12	24.1-3	24.4-6	24.7-9	24.10-12	25.1-3	25.4-6 の見通し
業況判断DI	△ 39.5	△ 46.4	△ 36.6	△ 31.5	△ 31.1	△ 39.3	△ 32.2	△ 30.4	△ 34.5	△ 17.4
前年同期比売上DI	△ 41.7	△ 49.6	△ 39.9	△ 37.7	△ 36.0	△ 25.8	△ 18.1	△ 29.4	△ 18.8	-
前年同期比収益DI	△ 46.0	△ 51.4	△ 48.9	△ 47.1	△ 45.1	△ 28.4	△ 19.8	△ 27.8	△ 19.5	-

出典:但馬信用金庫「但馬管内景気動向調査」

業種別業況判断DI

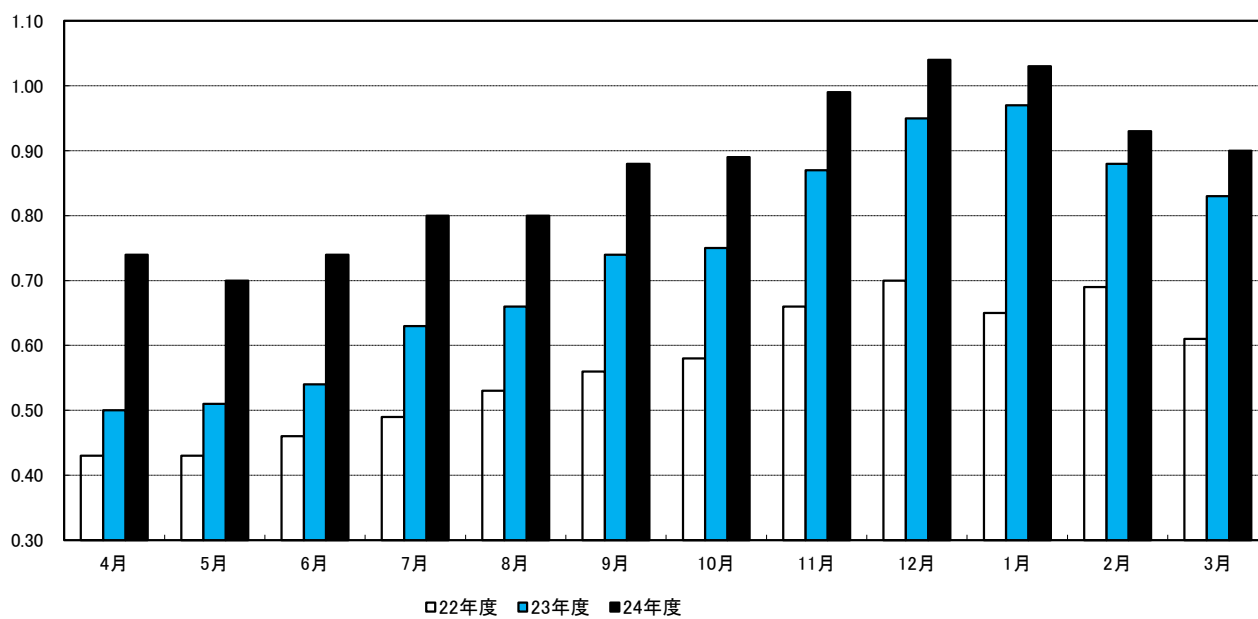


	23.1-3	23.4-6	23.7-9	23.10-12	24.1-3	24.4-6	24.7-9	24.10-12	25.1-3	25.4-6の見通し
製造業	△ 16.9	△ 28.8	△ 25.4	△ 16.9	△ 17.2	△ 16.7	△ 22.0	△ 30.6	△ 21.8	△ 3.6
卸売業	△ 34.3	△ 37.3	△ 29.2	△ 23.5	△ 28.6	△ 14.3	△ 15.4	△ 22.2	△ 27.9	△ 20.9
小売業	△ 30.3	△ 37.9	△ 27.3	△ 24.2	△ 22.6	△ 45.5	△ 53.1	△ 46.3	△ 63.5	△ 46.2
サービス業	△ 27.3	△ 37.9	△ 24.2	△ 21.2	△ 20.3	△ 44.9	△ 35.1	△ 18.2	△ 24.4	△ 28.9
建設業	△ 80.0	△ 84.0	△ 76.0	△ 70.0	△ 75.0	△ 57.6	△ 16.7	△ 21.9	△ 28.6	8.9

出典: 但馬信用金庫「但馬管内景気動向調査」

2 雇用

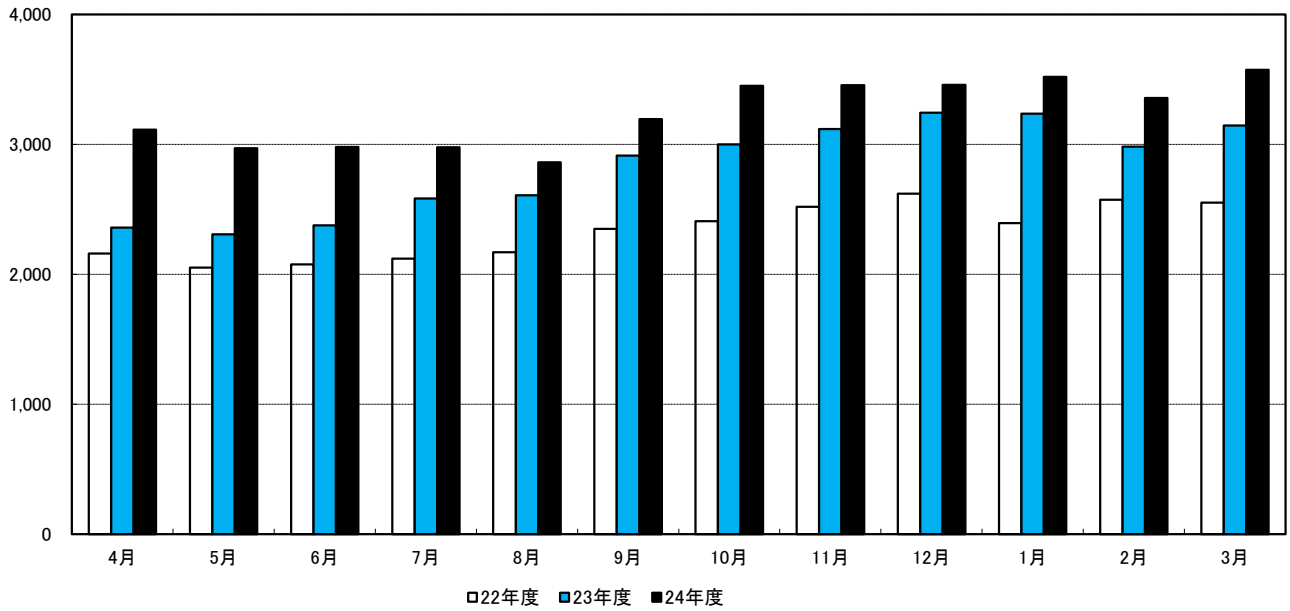
有効求人倍率



	4月	5月	6月	7月	8月	9月	10月	11月	12月	1月	2月	3月	平均
22年度	0.43	0.43	0.46	0.49	0.53	0.56	0.58	0.66	0.70	0.65	0.69	0.61	0.57
23年度	0.50	0.51	0.54	0.63	0.66	0.74	0.75	0.87	0.95	0.97	0.88	0.83	0.74
24年度	0.74	0.70	0.74	0.80	0.80	0.88	0.89	0.99	1.04	1.03	0.93	0.90	0.87
対前月 (増減)	△ 0.09	△ 0.04	0.04	0.06	0.00	0.08	0.01	0.10	0.05	△ 0.01	△ 0.10	△ 0.03	—
対前年 (増減)	0.24	0.19	0.20	0.17	0.14	0.14	0.14	0.12	0.09	0.06	0.05	0.07	—

出典:厚生労働省兵庫労働局「月報ひょうご」

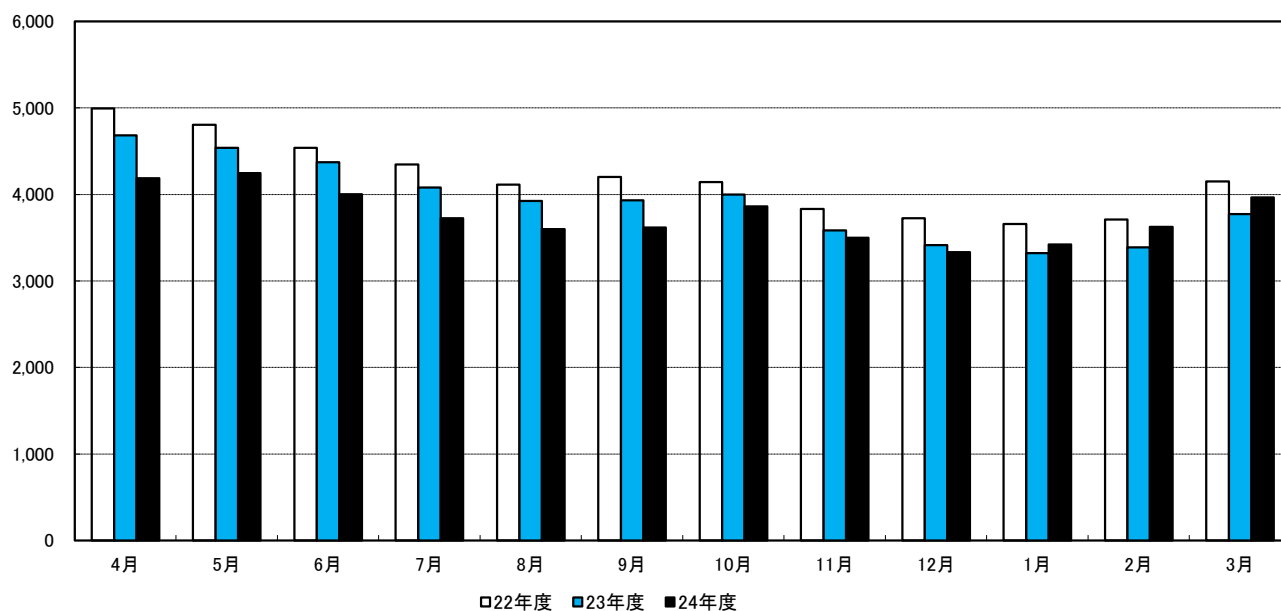
有効求人数(人)



	4月	5月	6月	7月	8月	9月	10月	11月	12月	1月	2月	3月	平均
22年度	2,159	2,052	2,075	2,120	2,169	2,350	2,409	2,520	2,620	2,393	2,572	2,552	2,333
23年度	2,359	2,306	2,376	2,584	2,607	2,914	2,999	3,118	3,243	3,235	2,982	3,145	2,822
24年度	3,113	2,970	2,979	2,978	2,861	3,193	3,451	3,455	3,457	3,520	3,357	3,574	3,242
前月比(%)	△ 1.0	△ 4.6	0.3	△ 0.0	△ 3.9	11.6	8.1	0.1	0.1	1.8	△ 4.6	6.5	—
前年同月比(%)	32.0	28.8	25.4	15.2	9.7	9.6	15.1	10.8	6.6	8.8	12.6	13.6	—

出典:厚生労働省兵庫労働局「月報ひょうご」

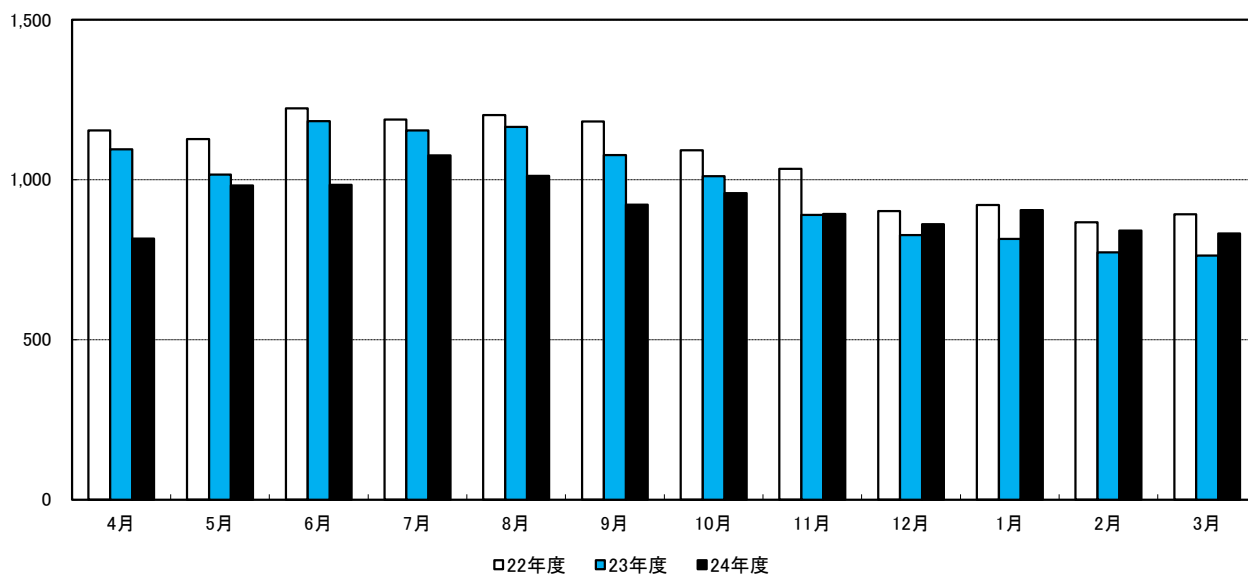
有効求職者数(人)



	4月	5月	6月	7月	8月	9月	10月	11月	12月	1月	2月	3月	平均
22年度	4,995	4,807	4,539	4,348	4,113	4,201	4,143	3,831	3,727	3,658	3,711	4,151	4,185
23年度	4,683	4,539	4,372	4,081	3,926	3,934	3,999	3,586	3,416	3,324	3,388	3,773	3,918
24年度	4,188	4,248	4,002	3,726	3,598	3,618	3,862	3,500	3,334	3,423	3,625	3,965	3,757
前月比(%)	11.0	1.4	△ 5.8	△ 6.9	△ 3.4	0.6	6.7	△ 9.4	△ 4.7	2.7	5.9	9.4	—
前年同月比(%)	△ 10.6	△ 6.4	△ 8.5	△ 8.7	△ 8.4	△ 8.0	△ 3.4	△ 2.4	△ 2.4	3.0	7.0	5.1	—

出典:厚生労働省兵庫労働局「月報ひょうご」

雇用保険受給者実人員(人)

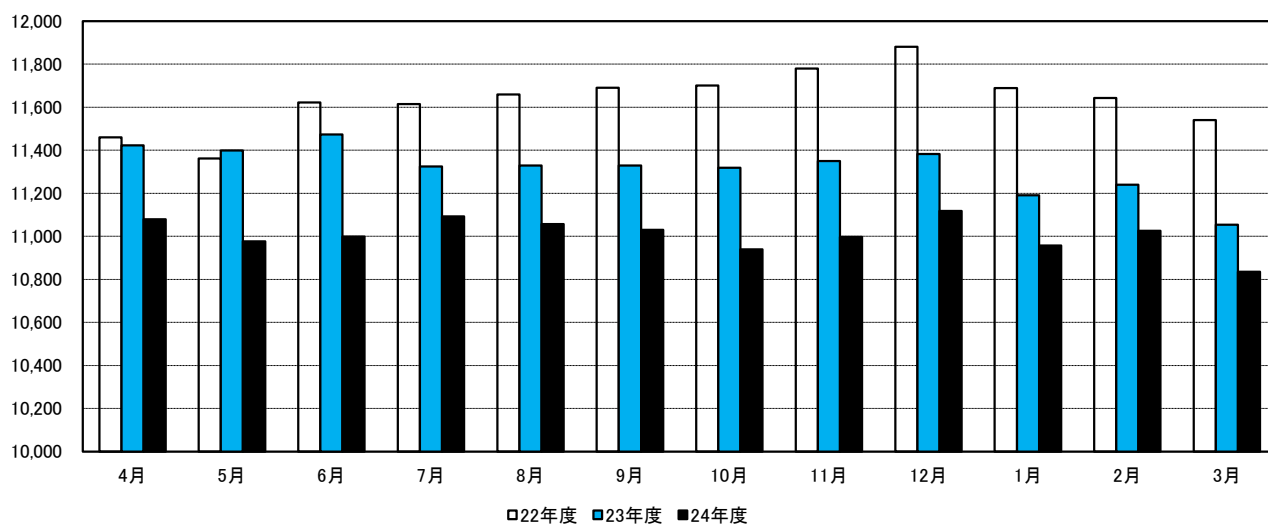


	4月	5月	6月	7月	8月	9月	10月	11月	12月	1月	2月	3月	平均
22年度	1,154	1,127	1,223	1,188	1,202	1,182	1,092	1,034	902	921	867	892	1,065
23年度	1,095	1,016	1,183	1,154	1,165	1,077	1,011	890	827	815	773	763	981
24年度	816	982	984	1,076	1,012	922	958	893	861	905	841	832	924
前月比(%)	6.9	20.3	0.2	9.3	△ 5.9	△ 8.9	3.9	△ 6.8	△ 3.6	5.1	△ 7.1	△ 1.1	—
前年同月比(%)	△ 25.5	△ 3.3	△ 16.8	△ 6.8	△ 13.1	△ 14.4	△ 5.2	0.3	4.1	11.0	8.8	9.0	—

出典:厚生労働省兵庫労働局「月報ひょうご」

3 金融

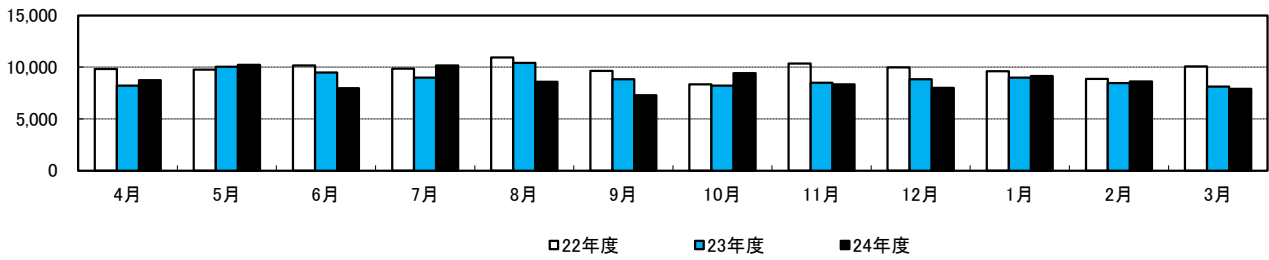
普通貸付残高(百万円)



	4月	5月	6月	7月	8月	9月	10月	11月	12月	1月	2月	3月	平均
22年度	11,460	11,362	11,621	11,614	11,659	11,690	11,700	11,780	11,880	11,689	11,643	11,540	11,637
23年度	11,422	11,398	11,473	11,324	11,329	11,329	11,319	11,350	11,382	11,190	11,239	11,054	11,317
24年度	11,079	10,976	10,999	11,093	11,056	11,030	10,939	10,998	11,117	10,957	11,026	10,835	11,009
前月比(%)	0.2	△ 0.9	0.2	0.9	△ 0.3	△ 0.2	△ 0.8	0.5	1.1	△ 1.4	0.6	△ 1.7	—
前年同月比(%)	△ 3.0	△ 3.7	△ 4.1	△ 2.0	△ 2.4	△ 2.6	△ 3.4	△ 3.1	△ 2.3	△ 2.1	△ 1.9	△ 2.0	—

日本政策金融公庫豊岡支店 集計

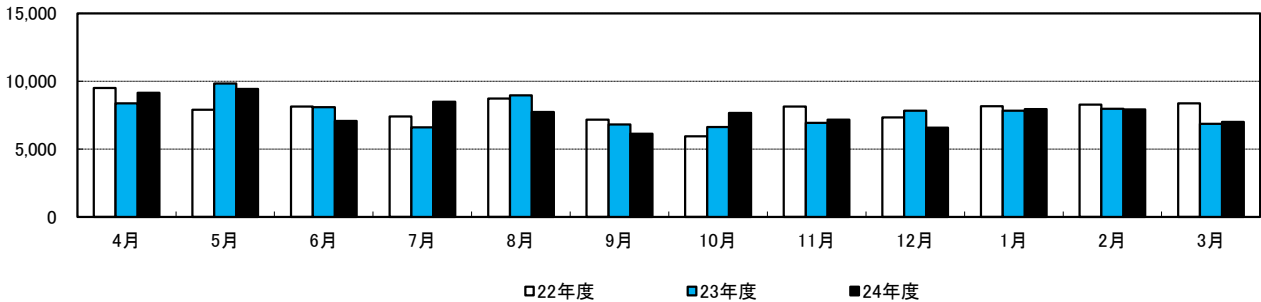
手形交換枚数(枚)



	4月	5月	6月	7月	8月	9月	10月	11月	12月	1月	2月	3月	平均
22年度	9,816	9,761	10,165	9,849	10,937	9,625	8,327	10,364	9,992	9,607	8,853	10,081	9,781
23年度	8,206	10,032	9,493	8,981	10,399	8,847	8,229	8,484	8,844	9,002	8,465	8,117	8,925
24年度	8,743	10,224	7,974	10,179	8,591	7,295	9,436	8,348	8,011	9,157	8,605	7,919	8,707
前月比(%)	7.7	16.9	△ 22.0	27.7	△ 15.6	△ 15.1	29.3	△ 11.5	△ 4.0	14.3	△ 6.0	△ 8.0	—
前年同月比(%)	6.5	1.9	△ 16.0	13.3	△ 17.4	△ 17.5	14.7	△ 1.6	△ 9.4	1.7	1.7	△ 2.4	—

三井住友銀行豊岡支店 集計

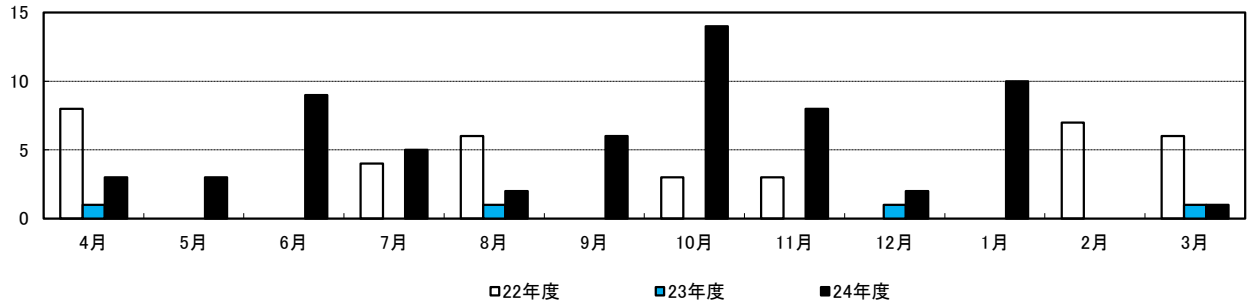
手形交換金額(百万円)



	4月	5月	6月	7月	8月	9月	10月	11月	12月	1月	2月	3月	平均
22年度	9,503	7,909	8,143	7,407	8,727	7,191	5,949	8,151	7,340	8,176	8,295	8,383	7,931
23年度	8,392	9,852	8,097	6,617	8,981	6,835	6,645	6,939	7,843	7,833	7,977	6,865	7,740
24年度	9,153	9,443	7,088	8,493	7,734	6,137	7,685	7,176	6,598	7,950	7,945	7,008	7,701
前月比(%)	33.3	3.2	△ 24.9	19.8	△ 8.9	△ 20.6	25.2	△ 6.6	△ 8.1	20.5	△ 0.1	△ 11.8	—
前年同月比(%)	9.1	△ 4.2	△ 12.5	28.4	△ 13.9	△ 10.2	15.7	3.4	△ 15.9	1.5	△ 0.4	2.1	—

三井住友銀行豊岡支店 集計

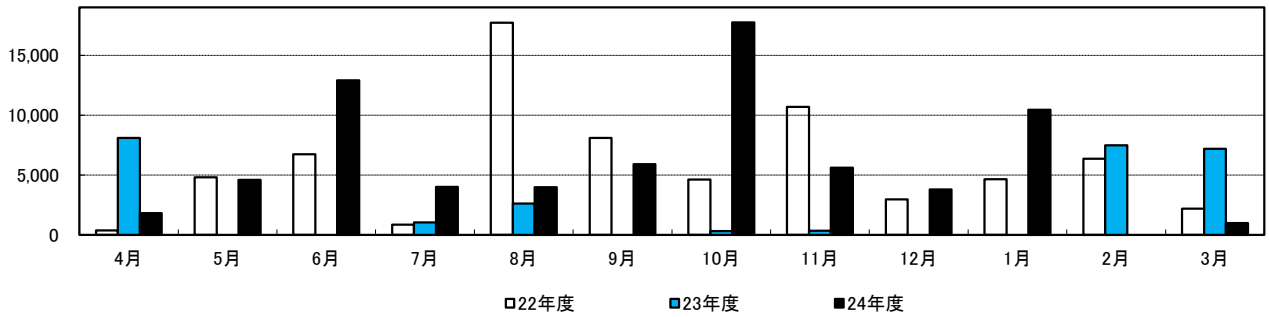
不渡交換枚数(枚)



	4月	5月	6月	7月	8月	9月	10月	11月	12月	1月	2月	3月	合計
22年度	8	0	0	4	6	0	3	3	0	0	7	6	37
23年度	1	0	0	0	1	0	0	0	1	0	0	1	4
24年度	3	3	9	5	2	6	14	8	2	10	0	1	63

三井住友銀行豊岡支店 集計

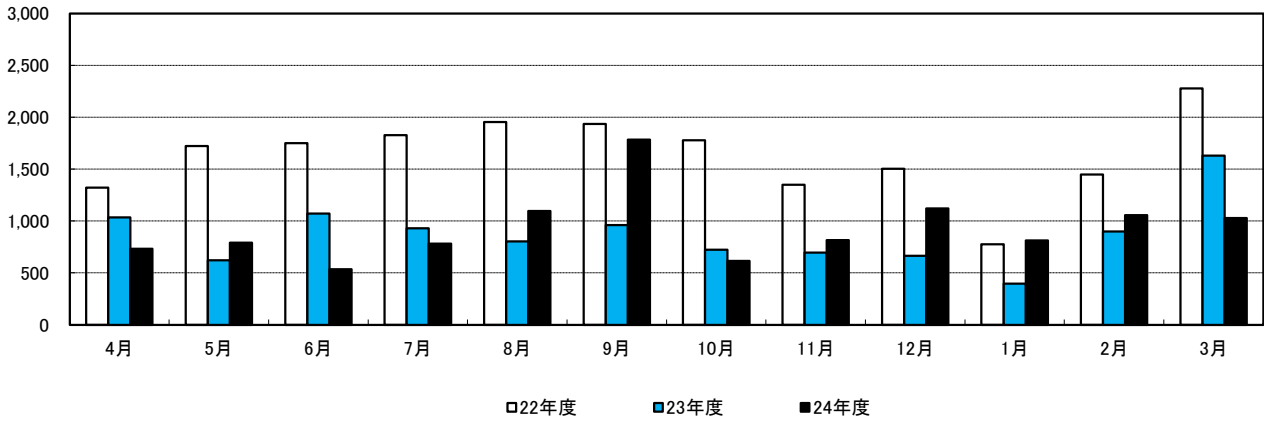
不渡交換金額(千円)



	4月	5月	6月	7月	8月	9月	10月	11月	12月	1月	2月	3月	合計
22年度	387	4,811	6,730	845	17,729	8,101	4,628	10,692	2,971	4,656	6,355	2,180	70,085
23年度	8,102	0	0	1,039	2,625	0	324	336	0	0	7,493	7,182	27,101
24年度	1,816	4,594	12,902	4,004	3,990	5,906	17,756	5,620	3,800	10,459	0	1,000	71,847

三井住友銀行豊岡支店 集計

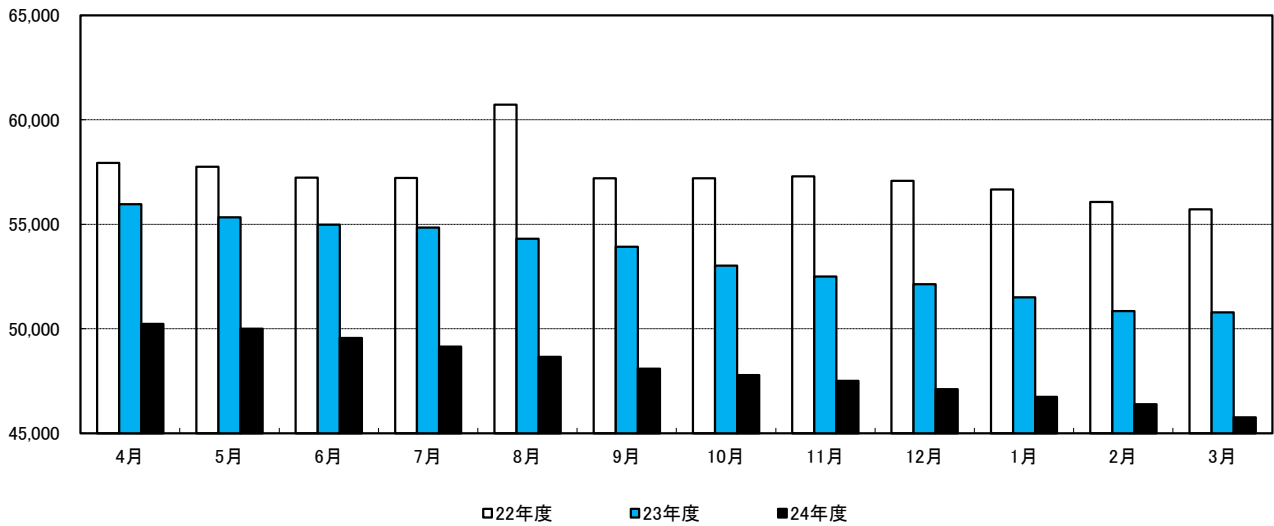
信用保証承諾額(百万円)



	4月	5月	6月	7月	8月	9月	10月	11月	12月	1月	2月	3月	平均
22年度	1,322	1,721	1,749	1,826	1,953	1,934	1,778	1,348	1,502	776	1,447	2,278	1,636
23年度	1,036	621	1,071	930	804	960	723	697	665	396	899	1,630	869
24年度	734	792	535	783	1,096	1,785	614	816	1,121	814	1,055	1,030	931
前月比 (%)	△ 55.0	7.9	△ 32.4	46.4	40.0	62.9	△ 65.6	32.9	37.4	△ 27.4	29.6	△ 2.4	—
前年同月比 (%)	△ 29.2	27.5	△ 50.0	△ 15.8	36.3	85.9	△ 15.1	17.1	68.6	105.6	17.4	△ 36.8	—

出典:兵庫県信用保証協会「信用保証月報」

信用保証債務残高(百万円)

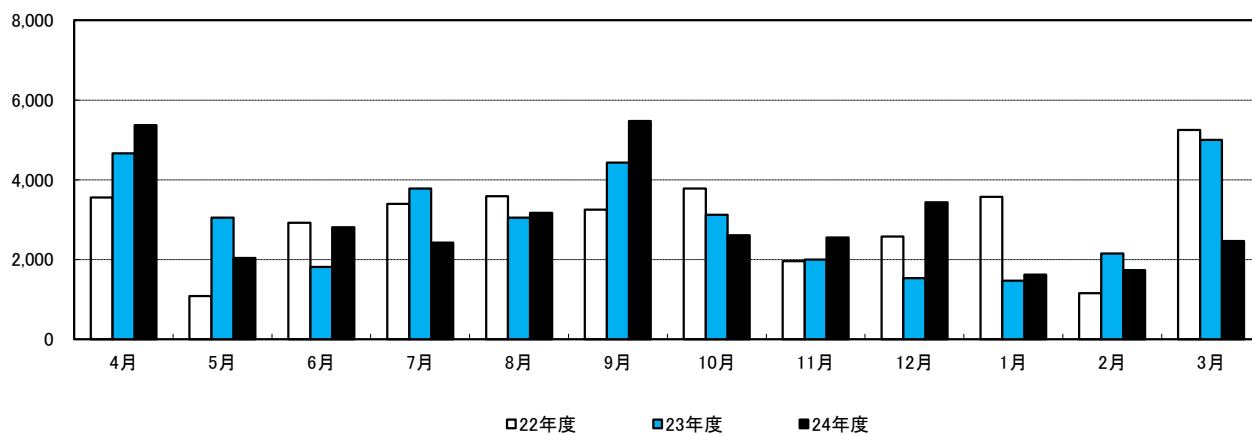


	4月	5月	6月	7月	8月	9月	10月	11月	12月	1月	2月	3月	平均
22年度	57,937	57,748	57,242	57,226	60,728	57,205	57,209	57,302	57,089	56,664	56,075	55,719	57,345
23年度	55,967	55,338	54,978	54,844	54,302	53,934	53,016	52,505	52,135	51,511	50,841	50,786	53,346
24年度	50,240	50,003	49,554	49,144	48,664	48,089	47,787	47,504	47,111	46,746	46,396	45,761	48,083
前月比 (%)	△ 1.1	△ 0.5	△ 0.9	△ 0.8	△ 1.0	△ 1.2	△ 0.6	△ 0.6	△ 0.8	△ 0.8	△ 0.7	△ 1.4	—
前年同月比 (%)	△ 10.2	△ 9.6	△ 9.9	△ 10.4	△ 10.4	△ 10.8	△ 9.9	△ 9.5	△ 9.6	△ 9.3	△ 8.7	△ 9.9	—

出典:兵庫県信用保証協会「信用保証月報」

4 公共工事

公共工事請負金額(百万円)

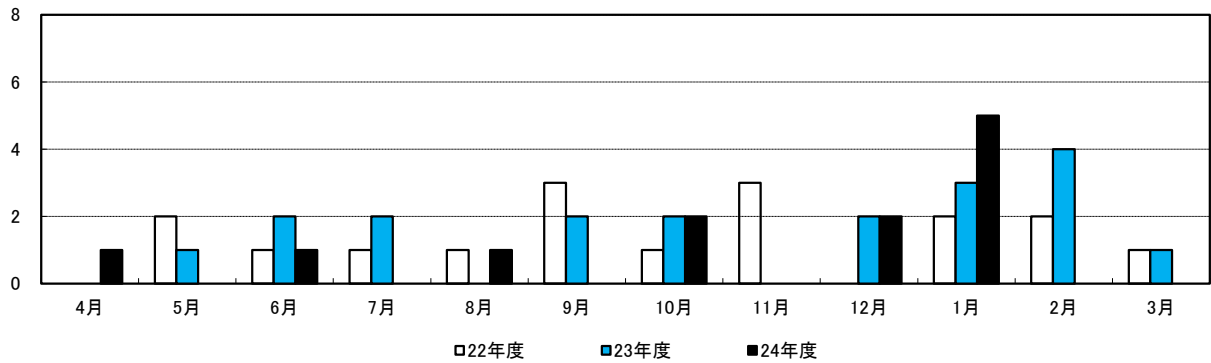


	4月	5月	6月	7月	8月	9月	10月	11月	12月	1月	2月	3月	平均
22年度	3,560	1,085	2,923	3,398	3,586	3,253	3,784	1,964	2,577	3,575	1,161	5,252	3,010
23年度	4,669	3,056	1,817	3,784	3,051	4,431	3,121	2,000	1,538	1,471	2,151	4,999	3,007
24年度	5,374	2,040	2,812	2,428	3,176	5,479	2,607	2,555	3,434	1,625	1,734	2,463	2,977
前月比 (%)	7.5	△ 62.0	37.8	△ 13.7	30.8	72.5	△ 52.4	△ 2.0	34.4	△ 52.7	6.7	42.0	—
前年同月比 (%)	15.1	△ 33.2	54.8	△ 35.8	4.1	23.7	△ 16.5	27.8	123.3	10.5	△ 19.4	△ 50.7	—

西日本建設業保証株式会社兵庫支店 集計

5 企業倒産

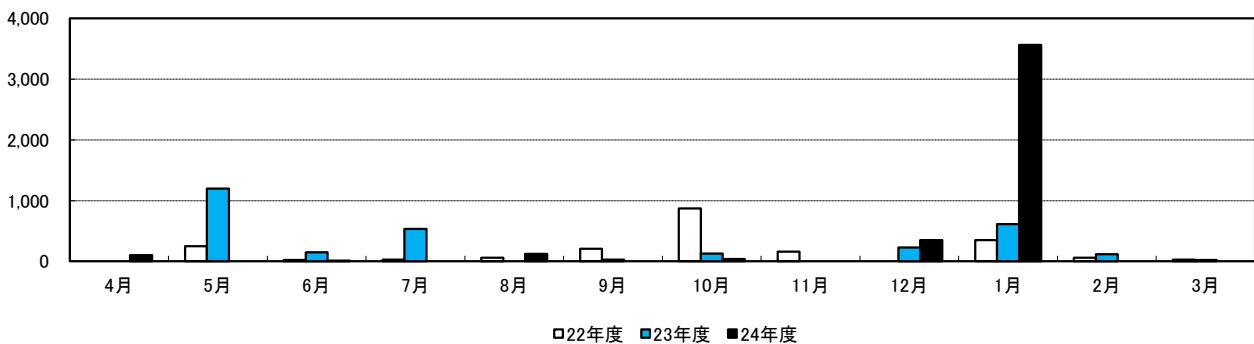
企業倒産件数(件)



	4月	5月	6月	7月	8月	9月	10月	11月	12月	1月	2月	3月	合計
22年度	0	2	1	1	1	3	1	3	0	2	2	1	17
23年度	0	1	2	2	0	2	2	0	2	3	4	1	19
24年度	1	0	1	0	1	0	2	0	2	5	0	0	12

出典: 兵庫県産業労働部産業政策局経営支援課「融資実績及び倒産状況報告」

企業倒産負債総額(百万円)

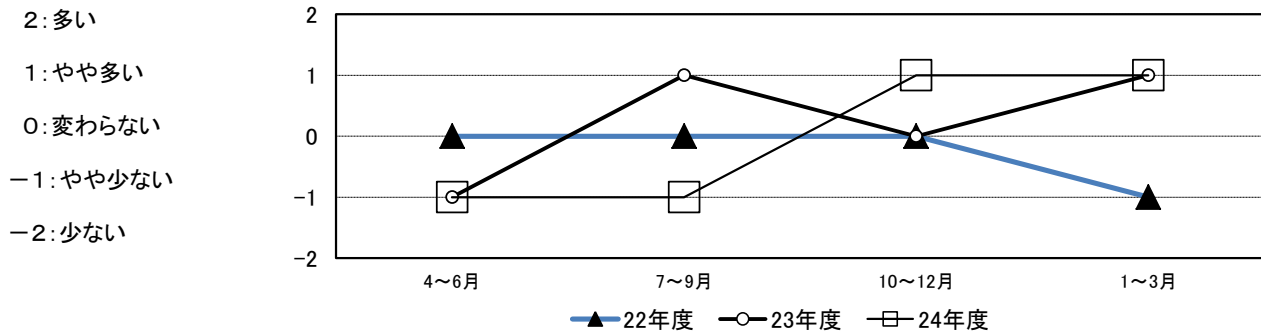


	4月	5月	6月	7月	8月	9月	10月	11月	12月	1月	2月	3月	合計
22年度	0	250	20	30	60	205	870	158	0	350	60	25	2,028
23年度	0	1,200	150	535	0	30	130	0	227	612	115	20	3,019
24年度	100	0	10	0	123	0	40	0	351	3,563	0	0	4,187

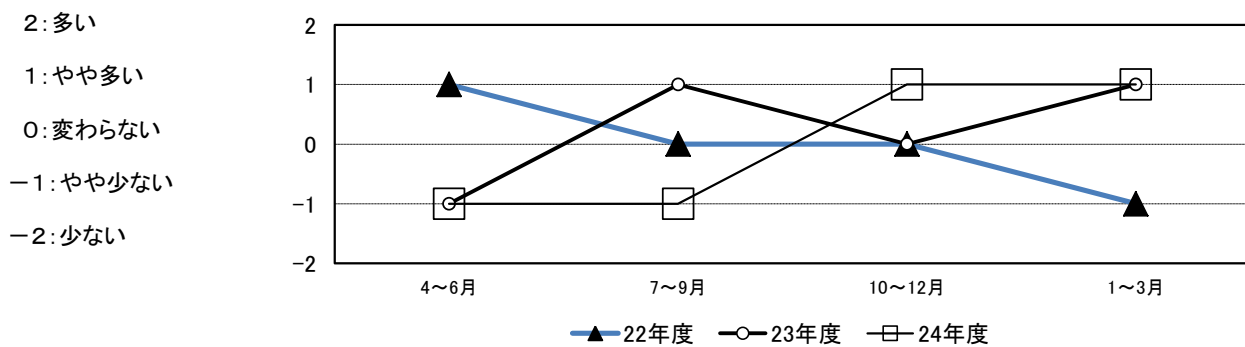
出典: 兵庫県産業労働部産業政策局経営支援課「融資実績及び倒産状況報告」

6 地場産業(豊岡かばん)

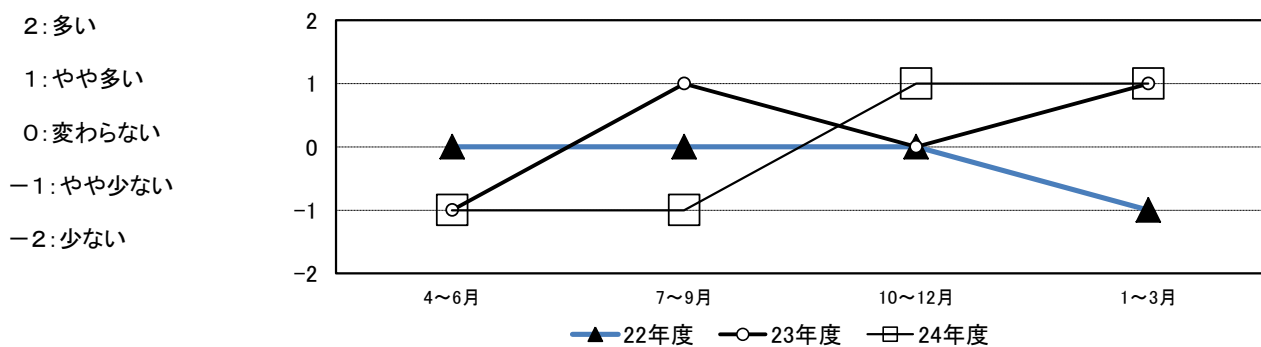
豊岡かばん 売上高 (前期比)



豊岡かばん 生産量 (前期比)

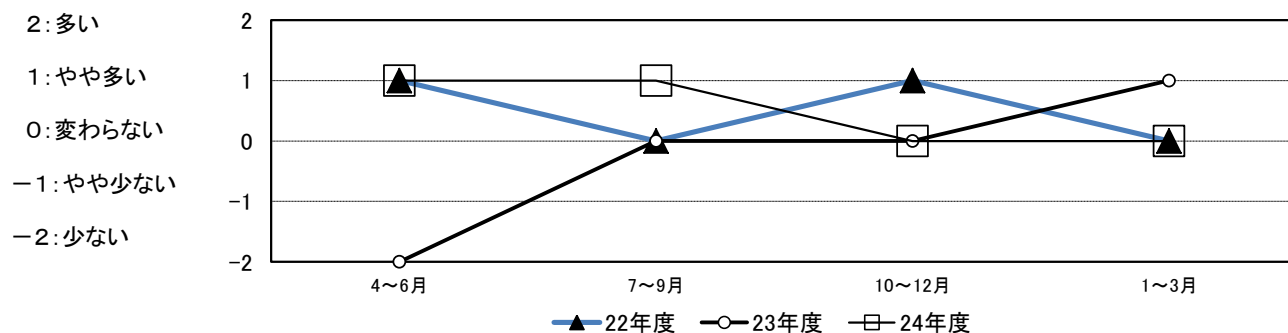


豊岡かばん 収益 (前期比)

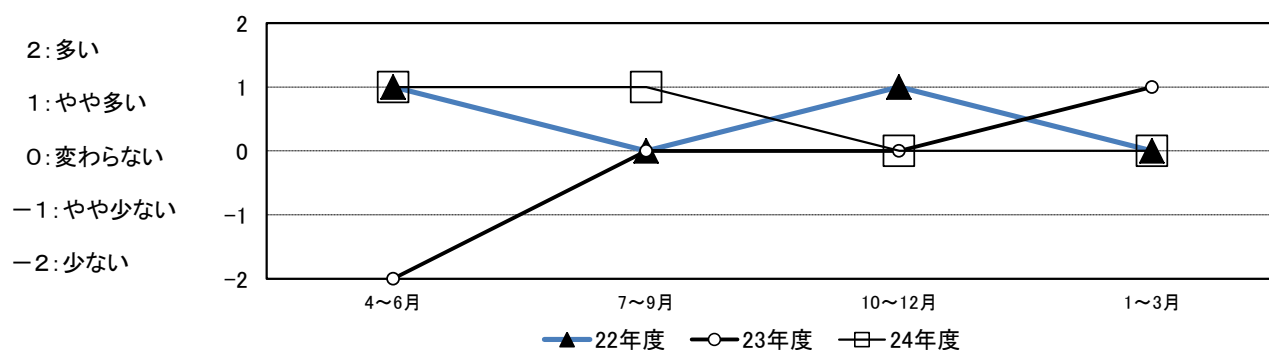


前期(平成24年10月～12月)と比べて、売上高、生産量、収益ともにやや多い。

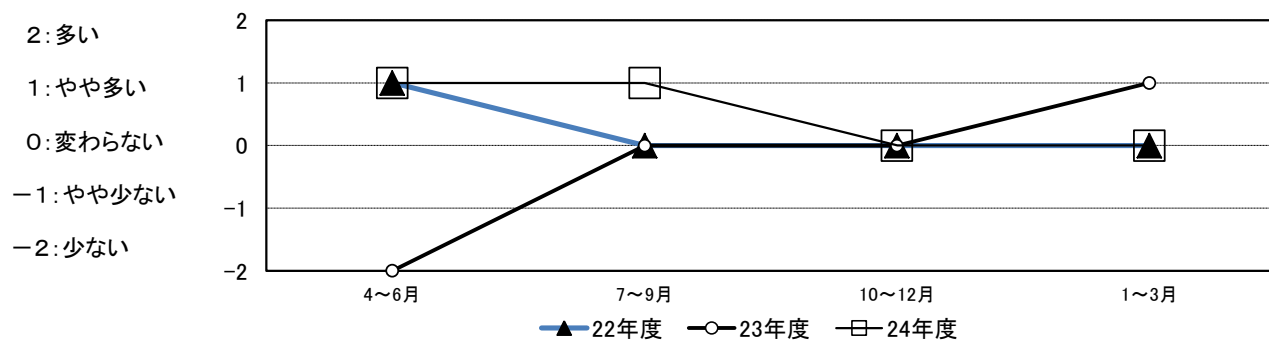
豊岡かばん 売上高（前年同期比）



豊岡かばん 生産量（前年同期比）



豊岡かばん 収益（前年同期比）



前年同期(平成24年1月～3月)と比べて、売上高、生産量、収益ともに変わらず。

円安により輸入物のかばん及び材料費が高騰し事業所によっては、多少とも影響を受けている。このまま円安が続けば企業経営に影響しかねない状況であり、価格転嫁を余儀なくされる。

5月14日～16日にかけて、東京浅草において、秋冬物の展示会を開催し、販路拡大を図っていく。

豊岡鞆協会 回答

7 その他

【建設業】

前期(平成24年10月～12月)、並びに前年同期(平成24年度年1月～3月)と比べ、売上高、受注高、収益ともに変わらず。

円安や株価による景気マインドの回復が期待できるため、今後も回復基調をたどると思われる。

だが、地方が景気回復の恩恵を受けられるのはまだ先になるのが実態である。

前期(平成24年10月～12月)、並びに前年同期(平成24年1月～3月)と比べ、売上高、受注高、収益ともに減少傾向である。

住宅案件は前年度よりも多いが、成約にいたらない。

例年ならば3月は繁忙期であるが、今年は5月以降にズレ込んでいる。

【小売業】

前期(平成24年10月～12月)、並びに前年同期(平成24年1月～3月)と比べ、売上高、収益ともに変わらず。

平成26年4月より消費税率アップが予定されている。小売業、特に商店街としては高いハードルであると認識している。

景気の上昇政策、電力の安定供給に全力を尽くしてほしい。

【水産業】

前期(平成24年10月～12月)、並びに前年同期(平成24年1月～3月)と比較すると、売上高、入荷量収益ともに少ない。