

但馬の経済指標

平成30年4月～6月

兵庫県但馬県民局

【但馬の経済概況】

<ポイント>

但馬信用金庫の但馬管内景気動向調査によると、業況判断DIは、前期より9.1ポイント悪化し、16.4となった。

有効求人倍率は、6月期1.40倍。前年同月と比べて0.13ポイント上昇した。

	項 目	今期(4月～6月)	対前期(増減)	対前年同期(増減)	
1	業況判断DI (全業種計)	但馬信用金庫 16.4	9.1	+ 4.1	
2	雇用	6月	対前月(増減)	対前年同月(増減)	
		有効求人倍率	1.40	+ 0.06	+ 0.13
		6月	前月比(%)	前年同月比(%)	
		有効求人数(人)	4,261	+ 0.05	+ 8.26
		有効求職者数(人)	3,051	4.24	1.93
		雇用保険受給者実人員(人)	623	4.74	+ 1.63
3	金融	6月	前月比(%)	前年同月比(%)	
		普通貸付残高(百万円)	11,125	+ 0.35	+ 2.94
		手形交換枚数(枚)	5,405	19.51	19.32
		手形交換金額(百万円)	5,351	9.89	3.52
		今期(4月～6月)	対前期(増減)	対前年同期(増減)	
		不渡手形枚数(枚)	0	0	1
		不渡手形金額(千円)	0	0	286
		6月	前月比(%)	前年同月比(%)	
		信用保証承諾額(百万円)	1,444	+ 44.11	3.67
		信用保証債務残高(百万円)	37,731	0.2	1.49
4	公共工事	6月	前月比(%)	前年同月比(%)	
		公共工事請負金額(百万円)	2,548	37.55	31.1
5	企業倒産	今期(4月～6月)	対前期(増減)	対前年同期(増減)	
		件数	3	2	3
		負債総額(百万円)	30	115	775
6	地場産業	豊岡かばん	売上高、生産量、収益ともやや少ない。	売上高、生産量、収益ともやや少ない。	

1 業況判断

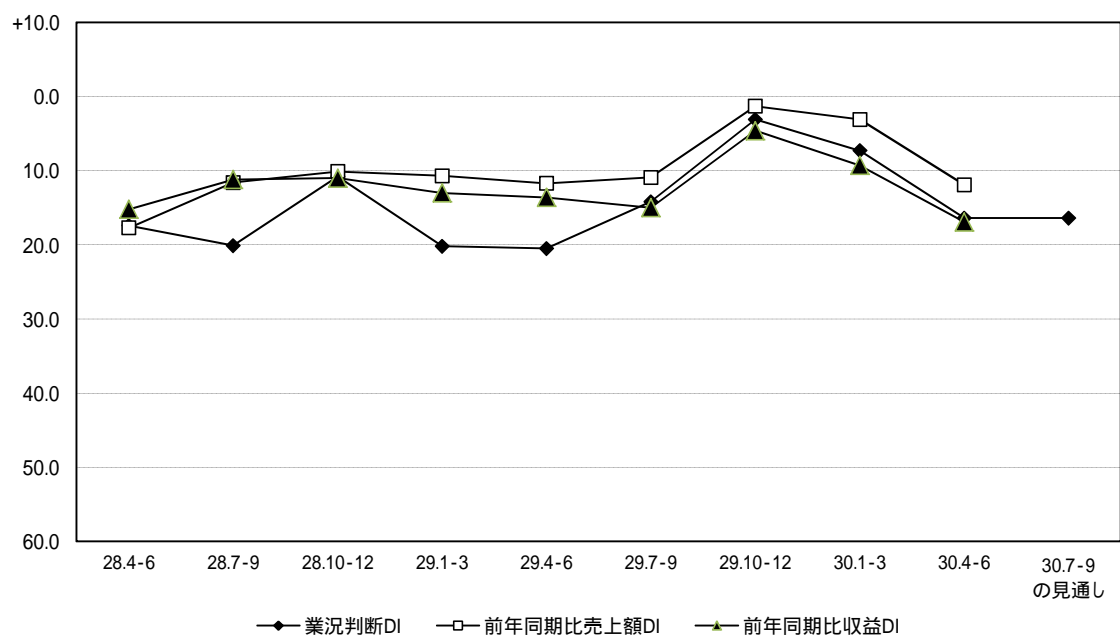
但馬信用金庫

今期の業況判断DIは、前期より9.1ポイント悪化し、 16.4となった。

来期の見通しについては、業況判断DIが今期と変わらず、 16.4となる見通しである。

前年同期と比較した売上額DIは 11.9、同収益DIは 16.9となった。

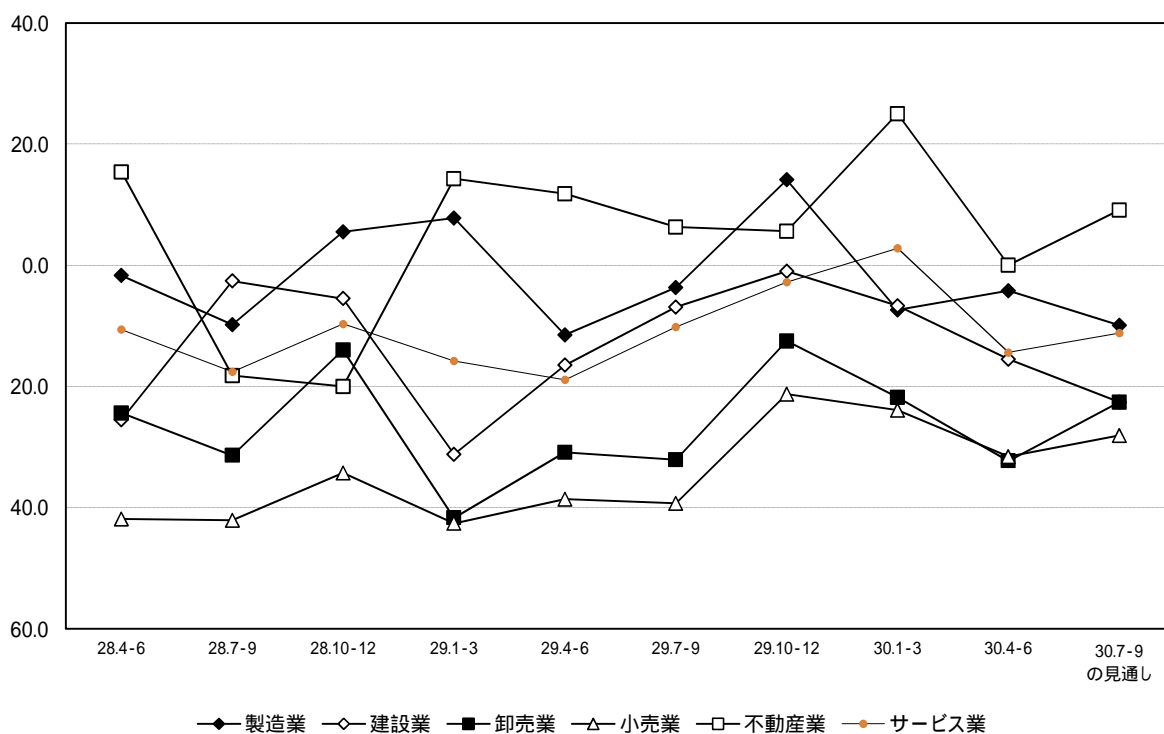
業況判断DIの推移



	28.4-6	28.7-9	28.10-12	29.1-3	29.4-6	29.7-9	29.10-12	30.1-3	30.4-6	30.7-9 の見通し
業況判断DI	17.4	20.1	10.8	20.2	20.5	14.2	3.1	7.3	16.4	16.4
前年同期比売上額DI	17.7	11.6	10.1	10.7	11.7	10.9	1.3	3.1	11.9	-
前年同期比収益DI	15.2	11.2	11.0	13.0	13.6	15.0	4.6	9.3	16.9	-

出典：但馬信用金庫『但馬管内景気動向調査』

業種別業況判断DI

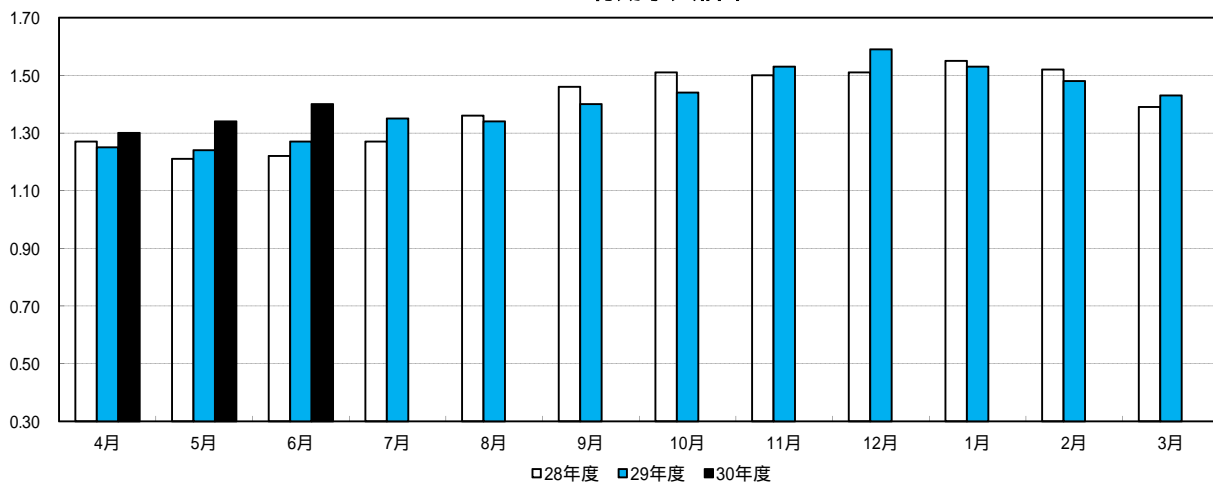


	28.4-6	28.7-9	28.10-12	29.1-3	29.4-6	29.7-9	29.10-12	30.1-3	30.4-6	30.7-9 の見通し
製造業	1.7	9.8	5.5	7.8	11.5	3.7	14.1	7.4	4.2	9.9
建設業	25.5	2.6	5.5	31.2	16.5	6.9	1.0	6.7	15.5	22.6
卸売業	24.4	31.4	14.0	41.7	30.9	32.1	12.5	21.8	32.3	22.6
小売業	41.9	42.1	34.3	42.6	38.6	39.3	21.3	23.9	31.6	28.1
不動産業	15.4	18.2	20.0	14.3	11.8	6.3	5.6	25.0	0.0	9.1
サービス業	10.6	17.6	9.7	15.8	18.9	10.2	2.8	2.8	14.4	11.2

出典：但馬信用金庫『但馬管内景気動向調査』

2 雇用

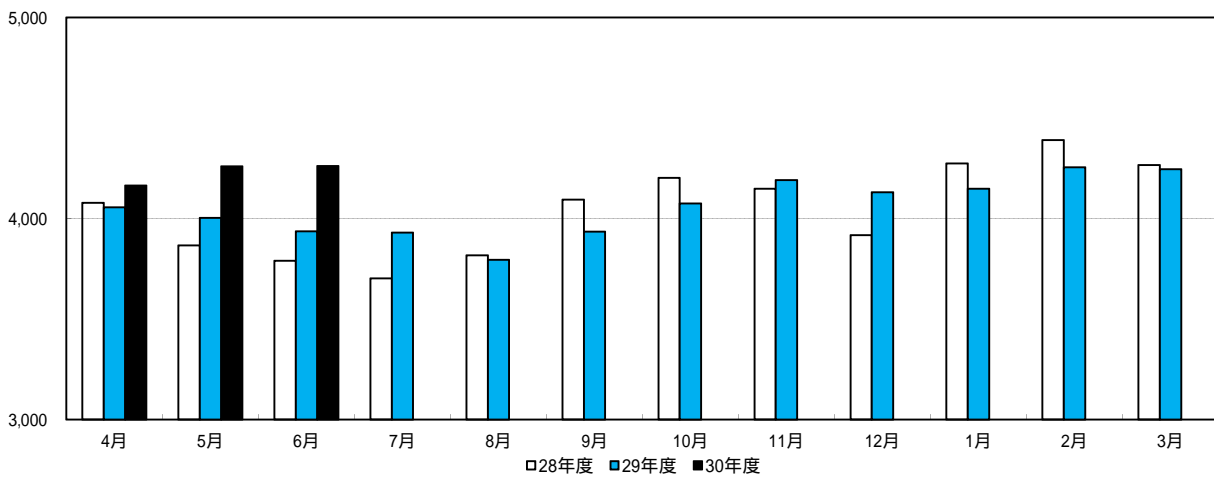
有効求人倍率



	4月	5月	6月	7月	8月	9月	10月	11月	12月	1月	2月	3月	平均
28年度	1.27	1.21	1.22	1.27	1.36	1.46	1.51	1.50	1.51	1.55	1.52	1.39	1.40
29年度	1.25	1.24	1.27	1.35	1.34	1.40	1.44	1.53	1.59	1.53	1.48	1.43	1.40
30年度	1.30	1.34	1.40										1.35
対前月 (増減)	0.13	+0.04	+0.06										
対前年 (増減)	+0.05	+0.1	+0.13										

出典：厚生労働省兵庫労働局『月報ひょうご』

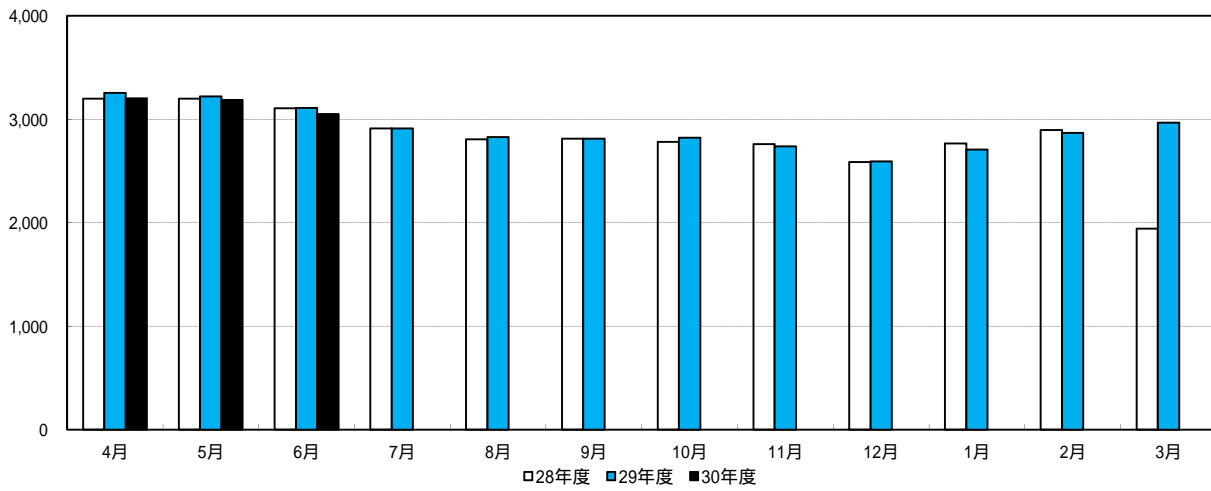
有効求人数(人)



	4月	5月	6月	7月	8月	9月	10月	11月	12月	1月	2月	3月	平均
28年度	4,078	3,865	3,790	3,702	3,816	4,093	4,202	4,148	3,916	4,273	4,390	4,265	4,045
29年度	4,055	4,002	3,936	3,930	3,794	3,934	4,074	4,191	4,130	4,147	4,254	4,245	4,058
30年度	4,163	4,259	4,261										4,228
前月比 (%)	1.93	+2.31	+0.05										
前年同月 比(%)	+2.66	+6.42	+8.26										

出典：厚生労働省兵庫労働局『月報ひょうご』

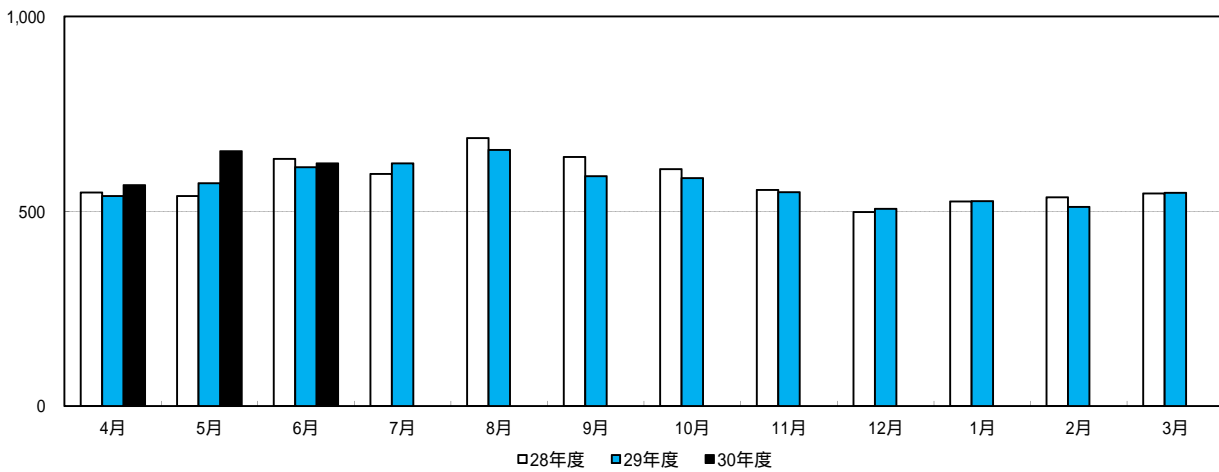
有効求職者数(人)



	4月	5月	6月	7月	8月	9月	10月	11月	12月	1月	2月	3月	平均
28年度	3,200	3,200	3,108	2,912	2,807	2,813	2,781	2,759	2,587	2,765	2,895	1,943	2,814
29年度	3,257	3,222	3,111	2,913	2,828	2,814	2,823	2,740	2,592	2,709	2,869	2,968	2,904
30年度	3,202	3,186	3,051										3,146
前月比 (%)	+7.88	0.5	4.24										
前年同月比 (%)	1.69	1.12	1.93										

出典：厚生労働省兵庫労働局『月報ひょうご』

雇用保険受給者実人員(人)

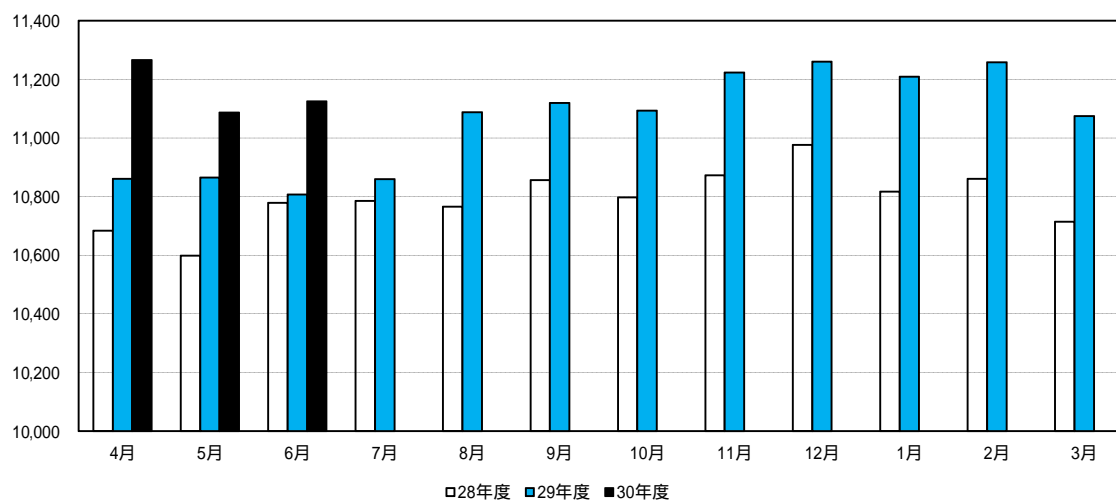


	4月	5月	6月	7月	8月	9月	10月	11月	12月	1月	2月	3月	平均
28年度	548	539	634	596	688	639	608	555	498	525	536	546	576
29年度	539	572	613	623	657	590	585	549	506	526	511	547	568
30年度	567	654	623										615
前月比 (%)	+3.66	+15.34	4.74										
前年同月比 (%)	+5.19	+14.34	+1.63										

出典：厚生労働省兵庫労働局『月報ひょうご』

3 金融

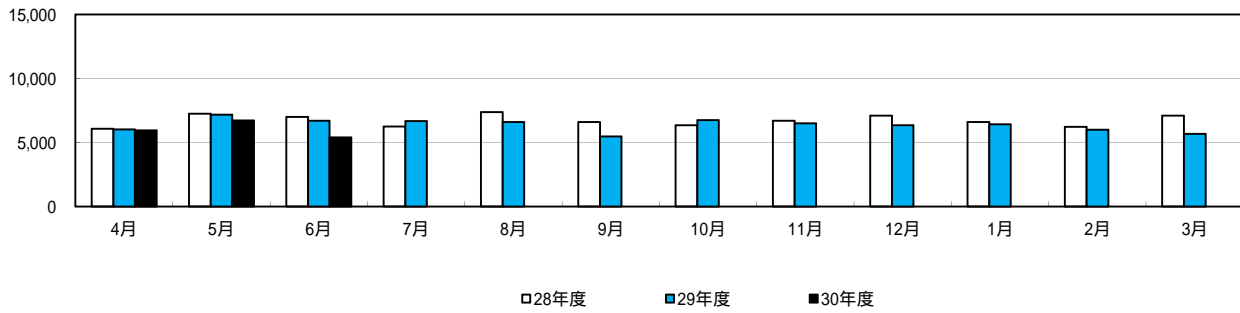
普通貸付残高(百万円)



	4月	5月	6月	7月	8月	9月	10月	11月	12月	1月	2月	3月	平均
28年度	10,684	10,598	10,779	10,785	10,766	10,856	10,797	10,872	10,976	10,817	10,860	10,714	10,792
29年度	10,861	10,865	10,807	10,859	11,088	11,119	11,093	11,223	11,260	11,209	11,258	11,074	11,060
30年度	11,266	11,086	11,125										11,159
前月比 (%)	+1.73	1.6	+0.35										
前年同月比 (%)	+3.73	+2.03	+2.94										

日本政策金融公庫豊岡支店 集計

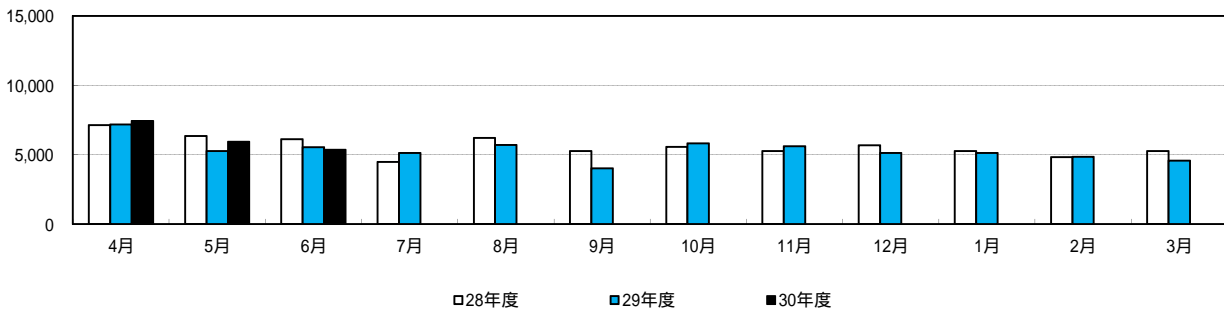
手形交換枚数(枚)



	4月	5月	6月	7月	8月	9月	10月	11月	12月	1月	2月	3月	平均
28年度	6,084	7,241	7,008	6,263	7,367	6,603	6,351	6,711	7,105	6,603	6,235	7,098	6,722
29年度	6,018	7,178	6,699	6,674	6,591	5,484	6,746	6,490	6,362	6,429	6,009	5,688	6,364
30年度	5,943	6,715	5,405										6,021
前月比 (%)	+4.48	+12.99	19.51										
前年同月比 (%)	1.25	6.45	19.32										

株式会社三井住友銀行豊岡支店 集計

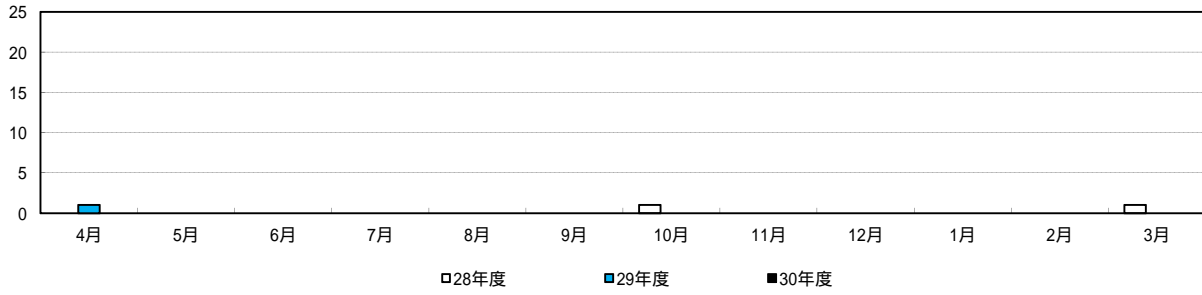
手形交換金額(百万円)



	4月	5月	6月	7月	8月	9月	10月	11月	12月	1月	2月	3月	平均
28年度	7,136	6,339	6,109	4,484	6,210	5,256	5,577	5,256	5,678	5,256	4,836	5,256	5,616
29年度	7,184	5,256	5,546	5,136	5,693	4,012	5,813	5,617	5,134	5,124	4,841	4,585	5,328
30年度	7,424	5,938	5,351										6,238
前月比 (%)	+61.92	20.02	9.89										
前年同月比 (%)	+3.34	+12.98	3.52										

株式会社三井住友銀行豊岡支店 集計

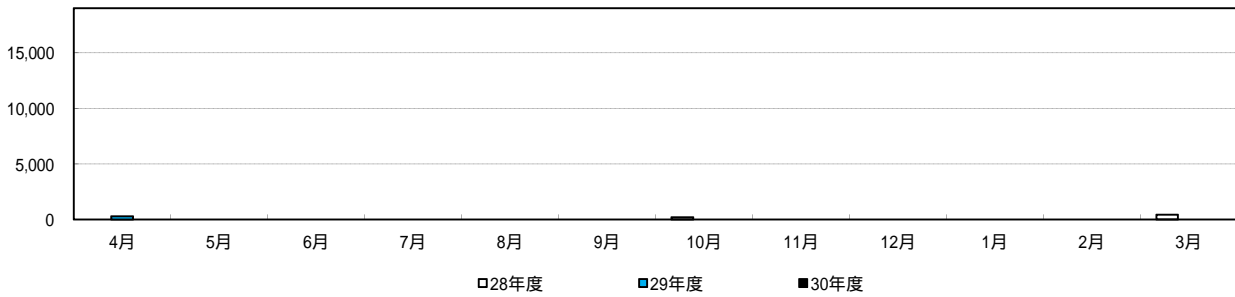
不渡手形枚数(枚)



	4月	5月	6月	7月	8月	9月	10月	11月	12月	1月	2月	3月	合計
28年度	0	0	0	0	0	0	1	0	0	0	0	1	2
29年度	1	0	0	0	0	0	0	0	0	0	0	0	1
30年度	0	0	0										0

株式会社三井住友銀行豊岡支店 集計

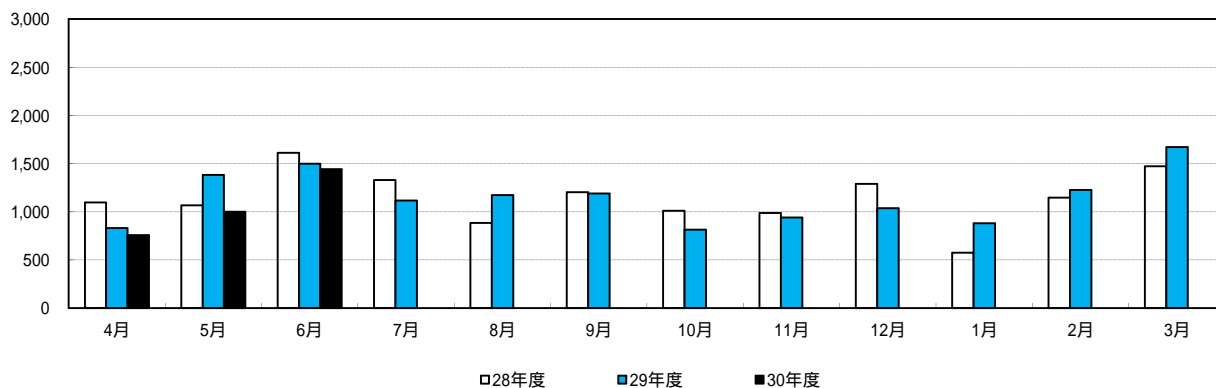
不渡交換金額(千円)



	4月	5月	6月	7月	8月	9月	10月	11月	12月	1月	2月	3月	合計
28年度	0	0	0	0	0	0	200	0	0	0	0	438	638
29年度	286	0	0	0	0	0	0	0	0	0	0	0	286
30年度	0	0	0										0

株式会社三井住友銀行豊岡支店 集計

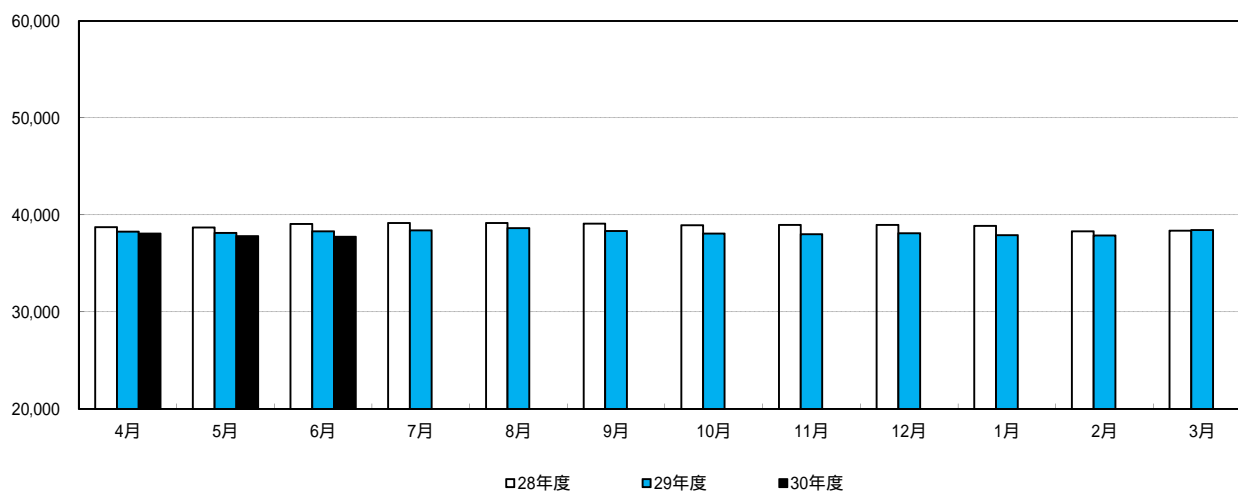
信用保証承諾額(百万円)



	4月	5月	6月	7月	8月	9月	10月	11月	12月	1月	2月	3月	平均
28年度	1,097	1,066	1,612	1,329	885	1,202	1,012	986	1,288	575	1,146	1,472	1,139
29年度	832	1,384	1,499	1,116	1,173	1,190	814	941	1,036	880	1,227	1,673	1,147
30年度	759	1,002	1,444										1,068
前月比 (%)	54.63	+32.02	+44.11										
前年同月比 (%)	8.77	27.6	3.67										

出典：兵庫県信用保証協会『信用保証月報』

信用保証債務残高(百万円)

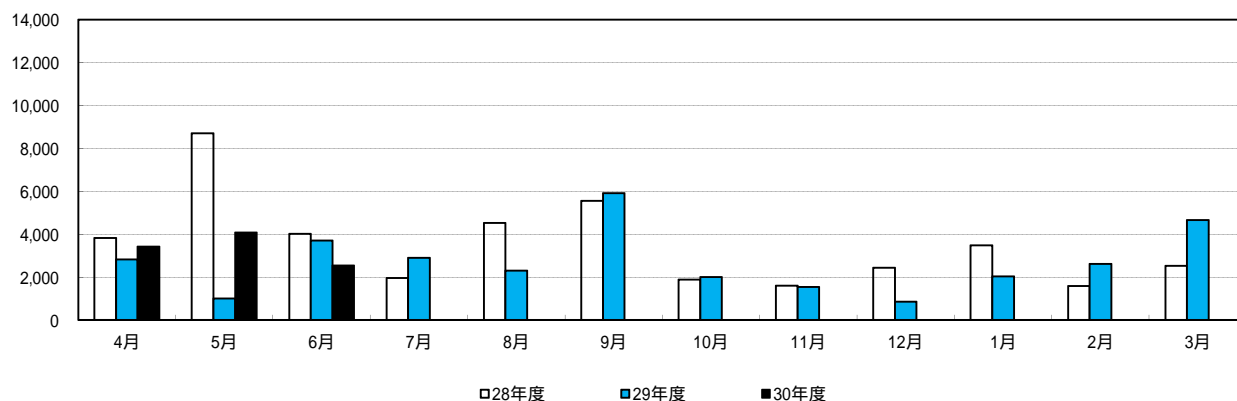


	4月	5月	6月	7月	8月	9月	10月	11月	12月	1月	2月	3月	平均
28年度	38,732	38,701	39,054	39,172	39,170	39,093	38,942	38,979	38,981	38,860	38,313	38,390	38,866
29年度	38,263	38,156	38,300	38,415	38,653	38,340	38,076	38,009	38,119	37,925	37,878	38,426	38,213
30年度	38,089	37,808	37,731										37,876
前月比 (%)	0.88	0.74	0.2										
前年同月比 (%)	0.45	0.91	1.49										

出典：兵庫県信用保証協会『信用保証月報』

4 公共工事

公共工事請負金額(百万円)

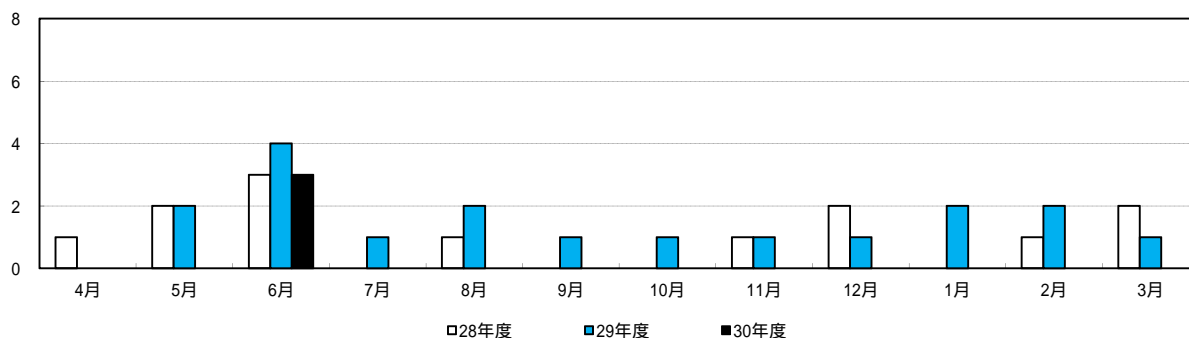


	4月	5月	6月	7月	8月	9月	10月	11月	12月	1月	2月	3月	平均
28年度	3,821	8,696	4,014	1,953	4,533	5,550	1,881	1,604	2,441	3,485	1,592	2,521	3,508
29年度	2,828	1,009	3,698	2,905	2,307	5,908	2,004	1,539	863	2,038	2,613	4,659	2,698
30年度	3,422	4,080	2,548										3,350
前月比 (%)	26.55	+19.23	37.55										
前年同月比 (%)	+21.	+304.36	31.1										

西日本建設業保証株式会社兵庫支店 集計

5 企業倒産

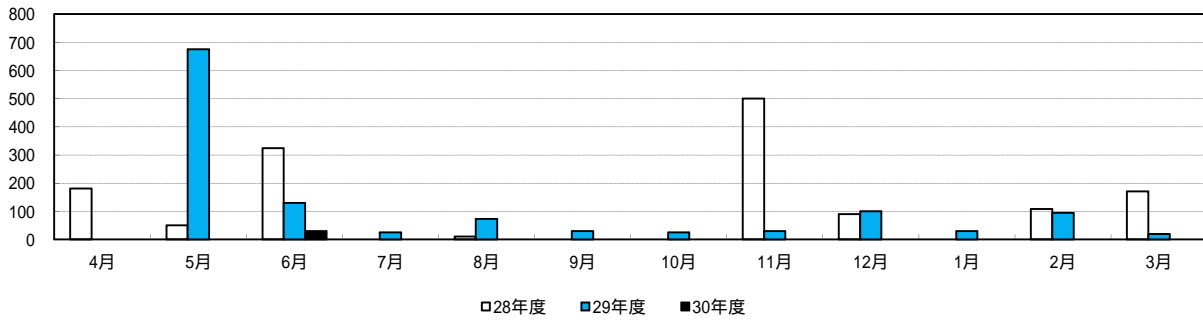
企業倒産件数(件)



	4月	5月	6月	7月	8月	9月	10月	11月	12月	1月	2月	3月	合計
28年度	1	2	3	0	1	0	0	1	2	0	1	2	13
29年度	0	2	4	1	2	1	1	1	1	2	2	1	18
30年度	0	0	3										3

出典:株式会社東京商工リサーチ神戸支社

企業倒産負債総額(百万円)

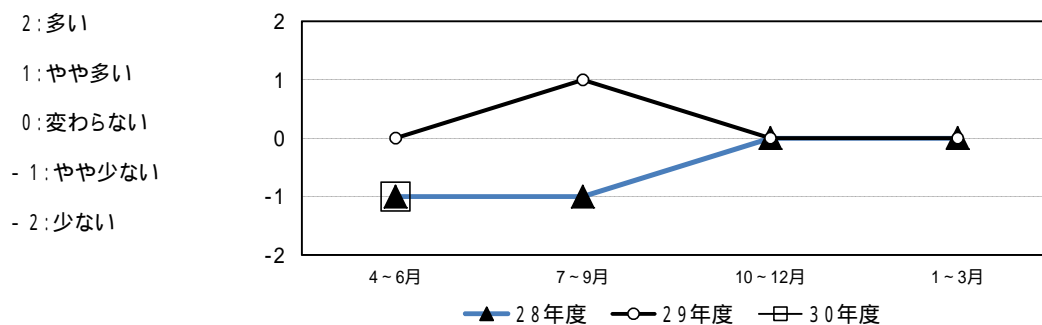


	4月	5月	6月	7月	8月	9月	10月	11月	12月	1月	2月	3月	合計
28年度	181	50	324	0	10	0	0	500	90	0	108	171	1,434
29年度	0	675	130	25	73	30	25	30	100	30	95	20	1,233
30年度	0	0	30										30

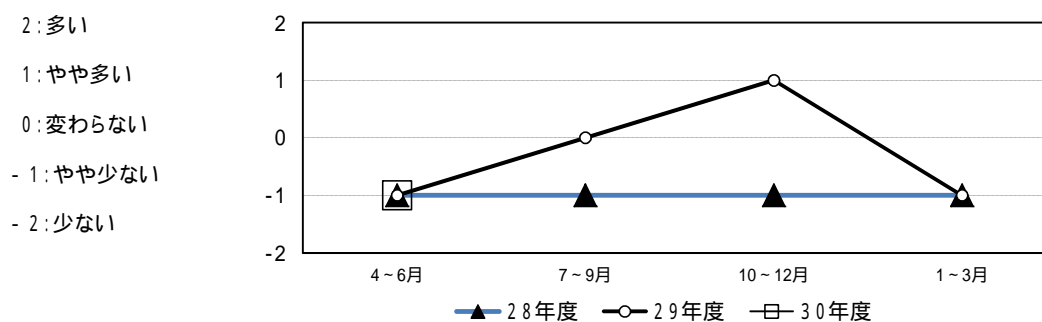
出典:株式会社東京商工リサーチ神戸支社

6 地場産業(豊岡かばん)

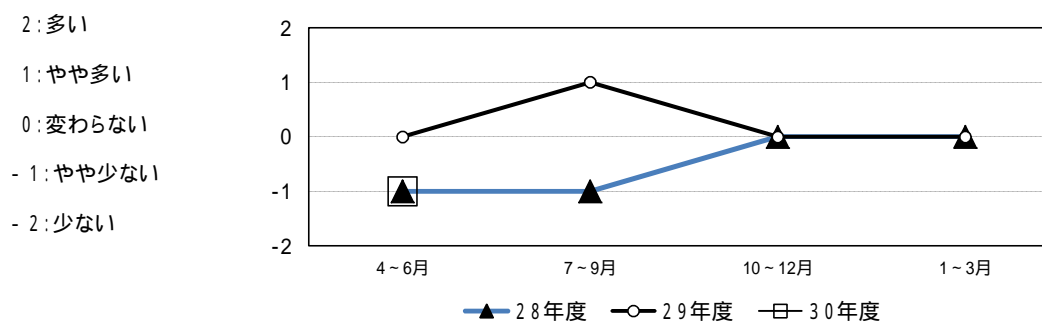
豊岡かばん 売上高 (前期比)



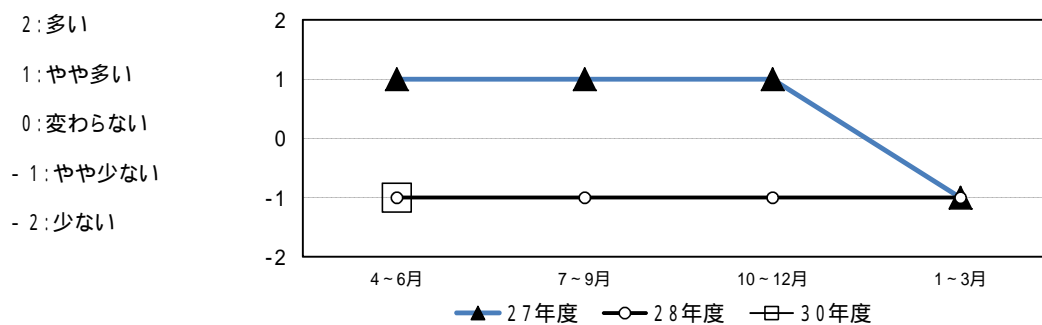
豊岡かばん 売上高 (前年同期比)



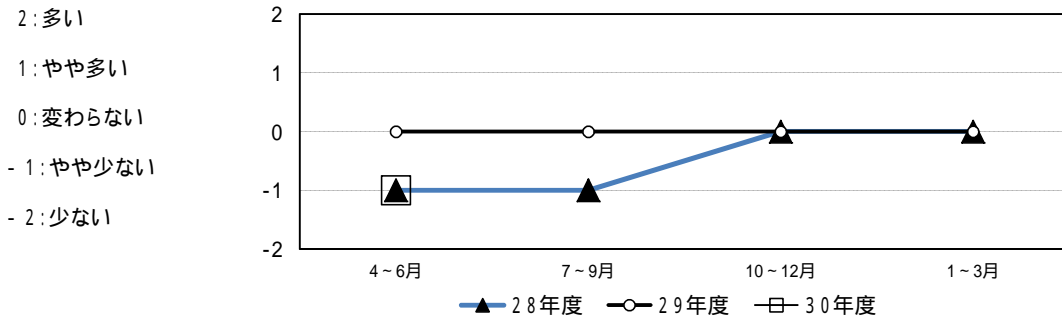
豊岡かばん 生産量 (前期比)



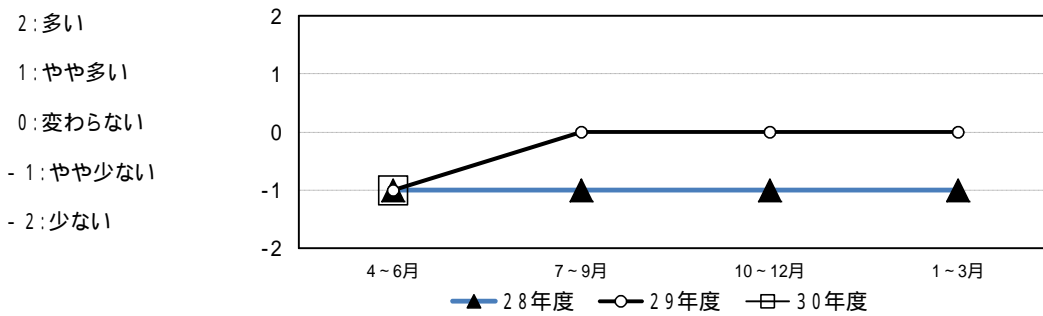
豊岡かばん 生産量 (前年同期比)



豊岡かばん 収益（前期比）



豊岡かばん 収益（前年同期比）



前期(平成30年1月～3月)と比べて売上高、生産量、収益ともやや少ない。

前年同期(平成29年4月～6月)との比較では、売上高、生産量、収益ともやや少ない。

・鞆業界全体としては大きな変化はないものの、この半年くらい生産、売上げが微減。
 しかし、「豊岡鞆」は平成29年11月からネット販売をスタートさせ、さらに新商品開発として平成29年に井原デニムコラボを実施。また、平成30年に新規に鯖江メガネとのコラボを企画、井原デニムコラボは継続していく。
 平成29年11月に「豊岡財布(とよおかざいふ)」の地域商標を取得した。その生産、販売に向け奮闘し、平成30年8月に初の認定商品が誕生する。今後、百貨店等で販売し、11月浅草橋の展示会に出店予定。

豊岡鞆協会 回答

7 主要業種の概況

<p>宿泊業</p>	<p>県内温泉旅館によると、景況感はさほど良くないとのことである。県内産の牛やカニの原価が高騰するとともに、民宿との競合などで旅館の需要が減っている。減少する客数に対して、付加価値をつけたプラン、サービスの実現で客単価を増加させている。人手に関しては、年齢の高い方が多く、高齢者雇用に対してモチベーションの向上や、評価制度について課題がある。宿泊業としてのプロ意識を育成する研修も必要であるとのことである。</p>
<p>鞆製造</p>	<p>県内鞆製造会社によると、景況感はさほど良くないとのことである。売上、利益は前年度に比べて2,3%伸びているものの、目標には至っていない現状ではあるが、一方で新しい商品(財布等)への取り組みを始動し、市内企業で協力して開発する予定があり、挑戦の意欲がうかがえる。高齢者雇用に関しては、特に意識はなく、能力あれば雇用するとのことである。また働き方改革による人手不足は感じず、率先して働きたい人が多数いるとのことである。</p>
<p>娯楽・宿泊業</p>	<p>県内のレジャー会社によると、景況感は悪いとのことである。景気の動向は年度により大きな変動があり、特に最近の旅行様式の変化(団体 個人)が原因である。バスに関する国の規制強化や情報が容易に入手できるようになったことにより、法人需要より個人需要が高まっているとのことである。今後新施設のオープンを予定しており、自社の強みを生かした分野の強化を図っていくとのことである。人手に関しては、宿泊部門では不足、レジャー部門は過剰であり、働き方改革の影響は感じないとのことである。</p>
<p>食料品製造業</p>	<p>県内の食料メーカーによると、景況感は良いとのことである。現在の雇用水準は適正であるが、積極的なリクルート活動を行って行く予定であり、来年度3名の大卒新規採用を予定している。農業分野に参入し新たな取組みをはじめ、より魅力ある企業を目指しているとのことである。働き方改革に関しては、積極的に取り組んでおり、改革が人手不足につながっているとは感じないとのことである。</p>
<p>旅館業</p>	<p>県内温泉旅館によると、景況感は悪いとのことである。シーズンオフのため閑散期の4月～6月は、客数が極端に減少している。インバウンド客が増加しているが、安定的な客数確保のため国内客をターゲットとしている。カニ等水産物の高騰で業況にマイナスの影響がでており、今後漁業関係者と懇談会を開き、協議を進めるとのことである。雇用に関しては、パート等非正規雇用の数で人材をまかなっている。一方で、海外からのインターンシップを積極的に受け入れ、人材確保に力を入れているとのことである。働き方改革の影響による人手不足は、特に感じないとのことである。</p>
<p>繊維製品</p>	<p>県内の衣料品メーカーによると、景況感は良くも悪くもない状況である。売上高は増加しているものの、原系、原油の高騰で全体として業況にマイナスの影響がでている。業界には無縫製品の需要があり、競合他社と差別化し、特に力を入れているとのことである。人手に関しては、主に若手が不足しているとのことである。海外工場からの実習生を受け入れたり、最近まで凍結していた高卒の採用活動を再開し対応していくとのことである。働き方改革の影響による人手不足は、特に感じておらず、積極的に改革していくとのことである。</p>

「兵庫県の経済・雇用情勢」より