

但馬の経済指標

令和5年4月～6月

兵庫県但馬県民局

【但馬の経済概況】

<ポイント>

①但馬信用金庫の但馬管内景気動向調査によると、業況判断DIは、前期より0.9ポイント減少し、△10.6となった。

②有効求人倍率は、6月期1.23倍。前年同月と比べて0.22ポイント減少した。

	項 目	今期(4月～6月)	対前期(増減)	対前年同期(増減)	
1	業況判断DI (全業種計)	但馬信用金庫 △ 10.6	△ 0.9	+ 13.8	
2	雇用	6月	対前月(増減)	対前年同月(増減)	
		有効求人倍率	1.23	+ 0.01	△ 0.22
		6月	前月比(%)	前年同月比(%)	
		有効求人数(人)	3,739	△ 0.03	△ 20.62
		有効求職者数(人)	3,030	△ 0.92	△ 6.94
	雇用保険受給者実人員(人)	576	+ 13.83	+ 0.7	
3	金融	6月	前月比(%)	前年同月比(%)	
		普通貸付残高(百万円)	13,057	△ 1.54	△ 7.8
		6月	前月比(%)	前年同月比(%)	
		信用保証承諾額(百万円)	1,968	+ 68.78	+ 148.48
	信用保証債務残高(百万円)	59,702	△ 0.57	△ 2.14	
4	公共工事	6月	前月比(%)	前年同月比(%)	
		公共工事請負金額(百万円)	3,954	+ 14.88	+ 3.73
参考	企業倒産(全県)	今期(4～6月)	対前期(増減)	対前年同期(増減)	
		件数	128	+ 13	+ 54
		負債総額(百万円)	68,061	+ 48,899	+ 45,861
5	地場産業	豊岡かばん	売上高、生産量、収益とも変わらず。	売上高、生産量、収益とも変わらず。	

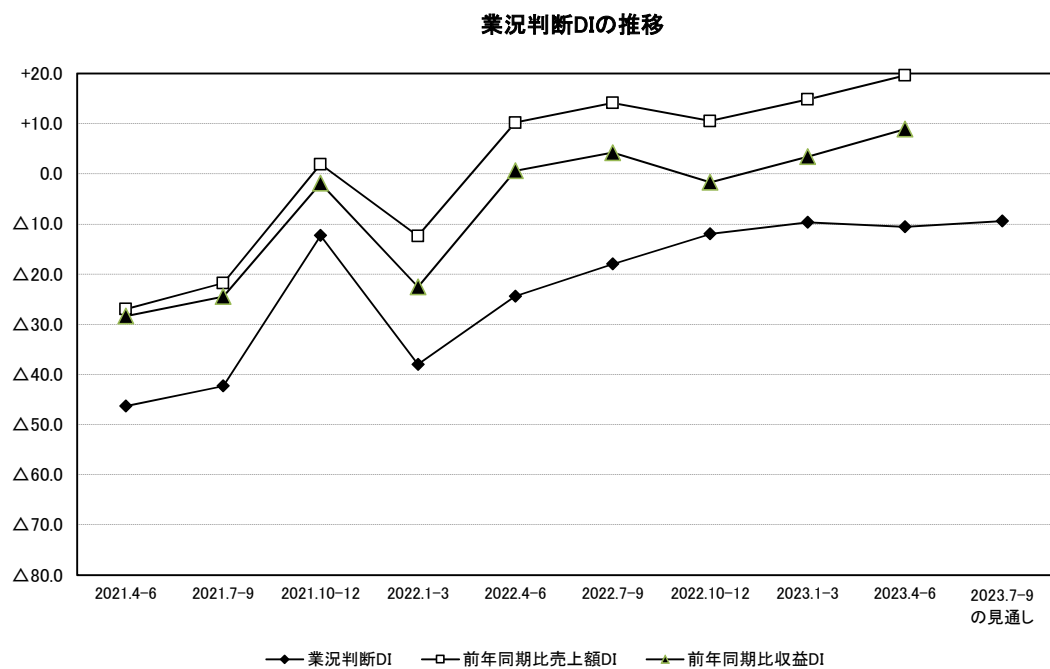
1 業況判断

但馬信用金庫

今期の業況判断DIは、前期より0.9ポイント減少し、△10.6となった。

来期の見通しについては、業況判断DIが△9.4となる見通しである。

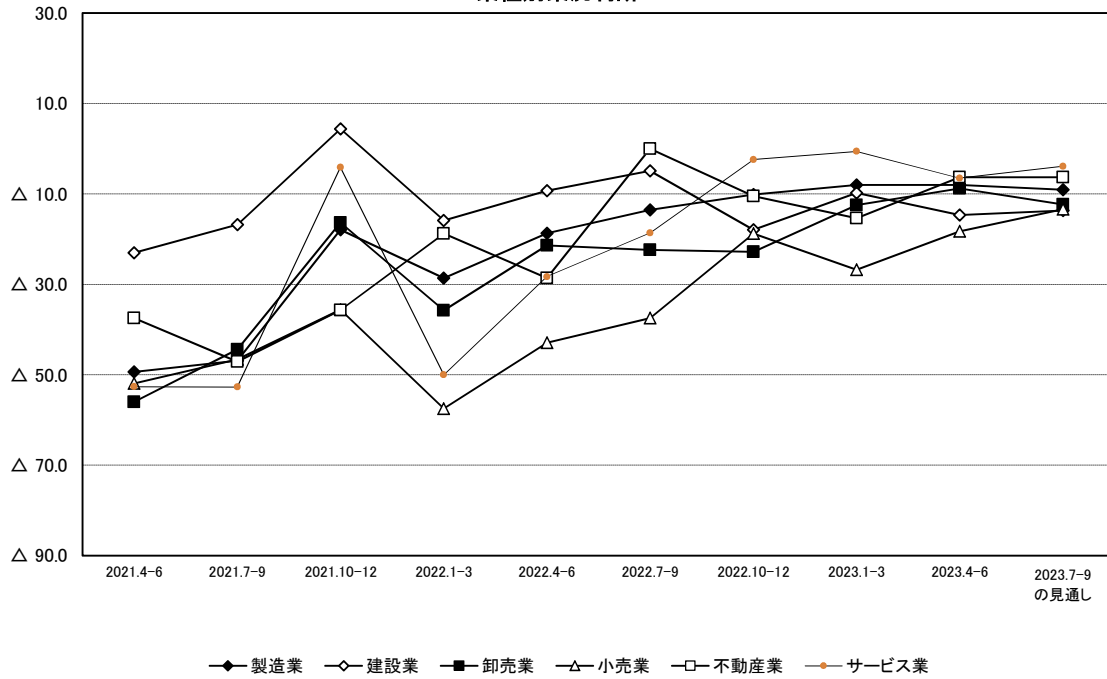
前年同期と比較した売上額DIは19.6、同収益DIは8.9となった。



	2021.4-6	2021.7-9	2021.10-12	2022.1-3	2022.4-6	2022.7-9	2022.10-12	2023.1-3	2023.4-6	2023.7-9 の見通し
業況判断DI	△46.3	△42.3	△12.3	△38.0	△24.4	△18.0	△12.0	△9.7	△10.6	△9.4
前年同期比売上額DI	△27.0	△21.8	+1.9	△12.4	+10.2	+14.1	+10.5	+14.8	+19.6	-
前年同期比収益DI	△28.4	△24.5	△1.9	△22.6	+0.6	+4.2	△1.7	+3.4	+8.9	-

出典:但馬信用金庫『但馬管内景気動向調査』

業種別業況判断DI

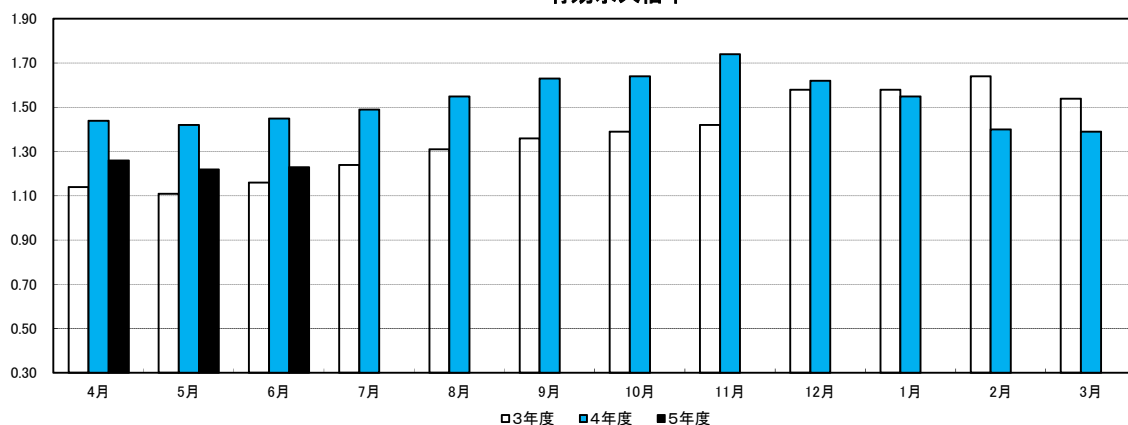


	2021.4-6	2021.7-9	2021.10-12	2022.1-3	2022.4-6	2022.7-9	2022.10-12	2023.1-3	2023.4-6	2023.7-9 の見通し
製造業	△ 49.4	△ 46.9	△ 17.9	△ 28.6	△ 18.7	△ 13.5	△ 10.1	△ 8.0	△ 8.0	△ 9.1
建設業	△ 23.0	△ 16.8	4.4	△ 15.9	△ 9.3	△ 4.9	△ 17.9	△ 9.8	△ 14.7	△ 13.7
卸売業	△ 56.0	△ 44.4	△ 16.4	△ 35.8	△ 21.4	△ 22.4	△ 22.8	△ 12.5	△ 8.8	△ 12.3
小売業	△ 51.9	△ 46.6	△ 35.6	△ 57.5	△ 42.9	△ 37.5	△ 18.8	△ 26.8	△ 18.3	△ 13.4
不動産業	△ 37.5	△ 47.1	△ 35.7	△ 18.8	△ 28.6	0.0	△ 10.5	△ 15.4	△ 6.3	△ 6.3
サービス業	△ 52.6	△ 52.7	△ 4.1	△ 50.0	△ 28.3	△ 18.6	△ 2.4	△ 0.6	△ 6.5	△ 3.9

出典:但馬信用金庫『但馬管内景気動向調査』

2 雇用

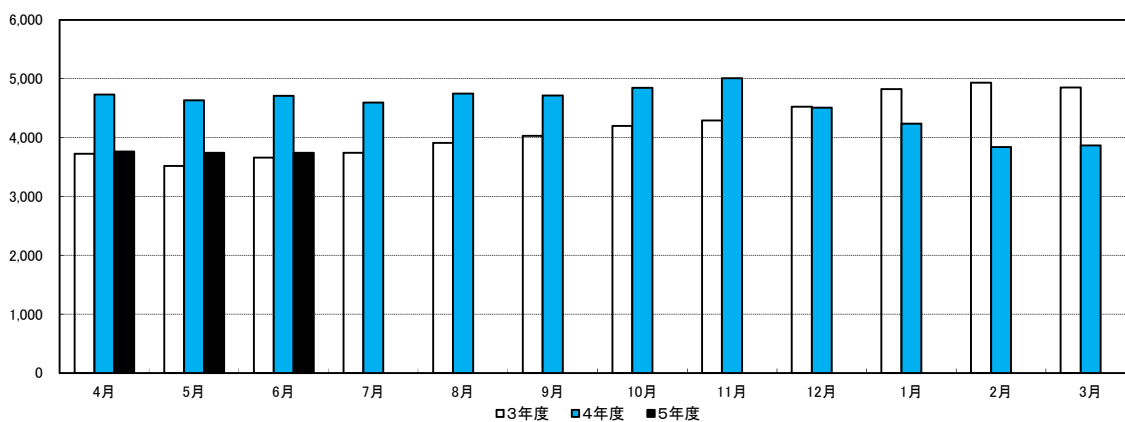
有効求人倍率



	4月	5月	6月	7月	8月	9月	10月	11月	12月	1月	2月	3月	平均
3年度	1.14	1.11	1.16	1.24	1.31	1.36	1.39	1.42	1.58	1.58	1.64	1.54	1.37
4年度	1.44	1.42	1.45	1.49	1.55	1.63	1.64	1.74	1.62	1.55	1.40	1.39	1.53
5年度	1.26	1.22	1.23										1.24
対前月 (増減)	-0.13	△0.04	+0.01										—
対前年 (増減)	△0.18	△0.20	△0.22										—

出典:厚生労働省兵庫労働局『月報ひょうご』

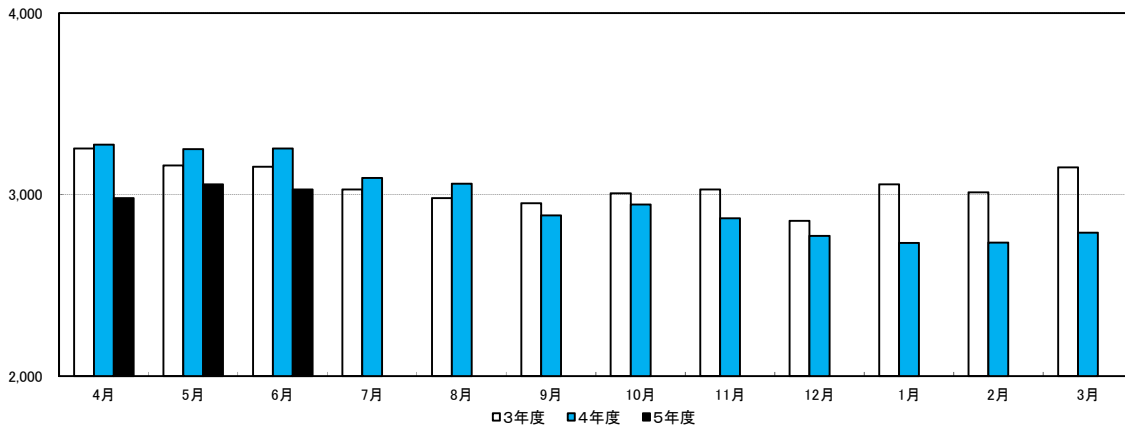
有効求人人数(人)



	4月	5月	6月	7月	8月	9月	10月	11月	12月	1月	2月	3月	平均
3年度	3,722	3,518	3,657	3,741	3,911	4,026	4,195	4,292	4,523	4,825	4,929	4,852	4,183
4年度	4,728	4,634	4,710	4,596	4,744	4,713	4,844	5,008	4,507	4,234	3,838	3,866	4,535
5年度	3,763	3,740	3,739										3,747
前月比 (%)	△2.66	△0.61	△0.03										—
前年同月 比(%)	△20.41	△19.29	△20.62										—

出典:厚生労働省兵庫労働局『月報ひょうご』

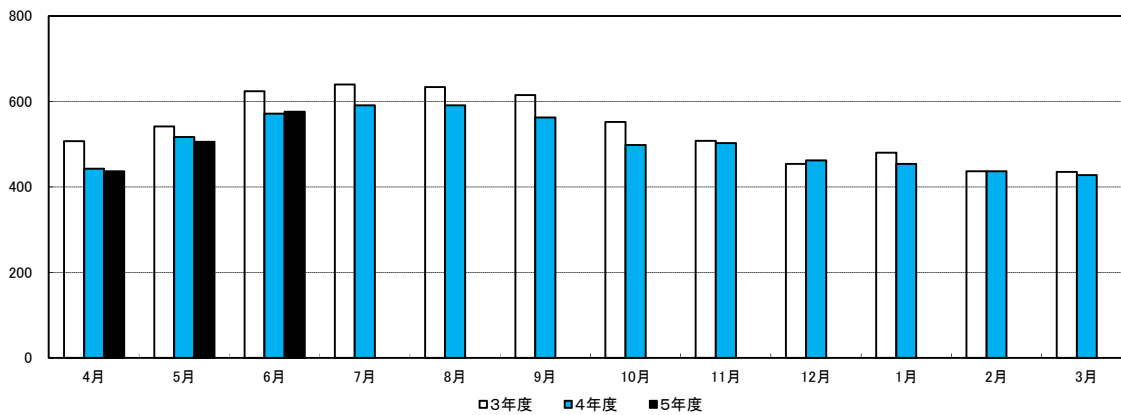
有効求職者数(人)



	4月	5月	6月	7月	8月	9月	10月	11月	12月	1月	2月	3月	平均
3年度	3,256	3,162	3,154	3,029	2,982	2,954	3,008	3,029	2,857	3,057	3,013	3,151	3,054
4年度	3,277	3,252	3,256	3,093	3,061	2,886	2,946	2,870	2,774	2,735	2,737	2,791	2,973
5年度	2,981	3,058	3,030										3,023
前月比(%)	+6.81	+2.58	△0.92										—
前年同月比(%)	△9.03	△5.97	△6.94										—

出典:厚生労働省兵庫労働局『月報ひょうご』

雇用保険受給者実人員(人)

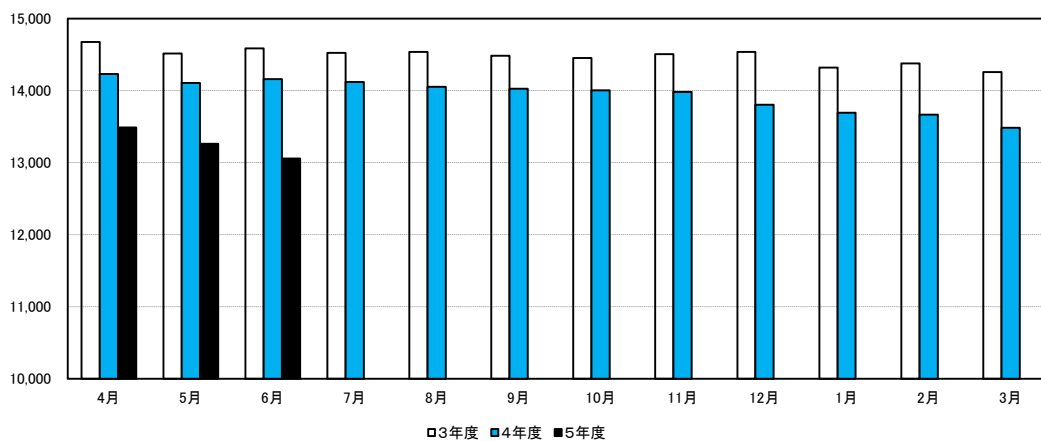


	4月	5月	6月	7月	8月	9月	10月	11月	12月	1月	2月	3月	平均
3年度	507	542	624	640	634	615	552	508	454	480	437	435	536
4年度	443	517	572	591	591	563	498	503	462	454	437	428	505
5年度	437	506	576										506
前月比(%)	+2.10	+15.79	+13.83										—
前年同月比(%)	△1.35	△2.13	+0.70										—

出典:厚生労働省兵庫労働局『月報ひょうご』

3 金融

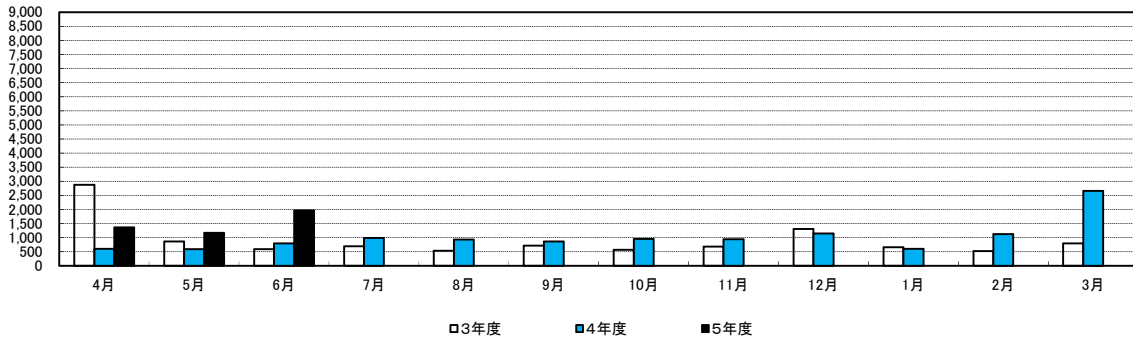
普通貸付残高(百万円)



	4月	5月	6月	7月	8月	9月	10月	11月	12月	1月	2月	3月	平均
3年度	14,674	14,514	14,589	14,524	14,538	14,487	14,454	14,505	14,538	14,320	14,377	14,259	14,482
4年度	14,232	14,108	14,161	14,121	14,055	14,027	14,004	13,981	13,803	13,692	13,665	13,483	13,944
5年度	13,489	13,261	13,057										13,269
前月比 (%)	+0.04	△1.69	△1.54										—
前年同月比 (%)	△5.22	△6.00	△7.80										—

日本政策金融公庫豊岡支店 集計

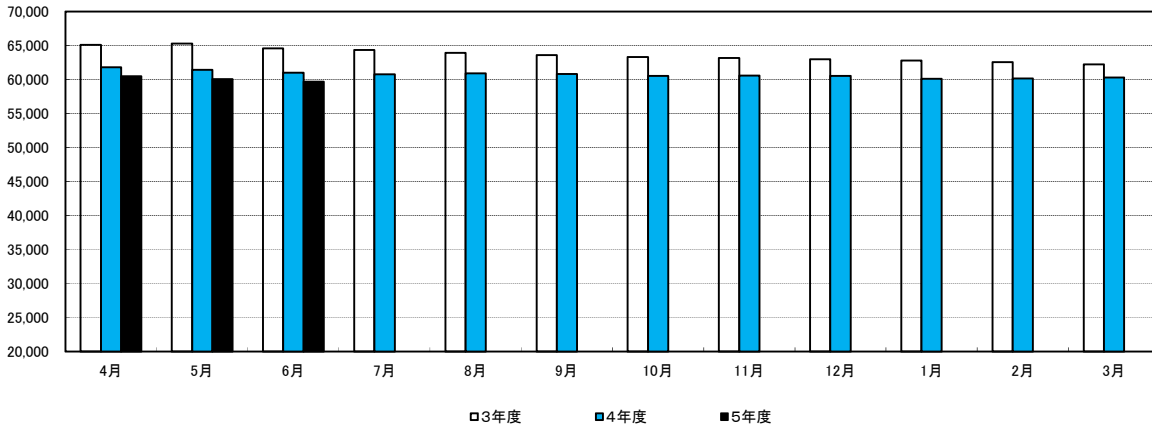
信用保証承諾額(百万円)



	4月	5月	6月	7月	8月	9月	10月	11月	12月	1月	2月	3月	平均
3年度	2,874	862	588	690	533	716	568	686	1,305	664	519	799	900
4年度	609	595	792	988	930	865	960	945	1,150	606	1,131	2,660	1,019
5年度	1,361	1,166	1,968										1,498
前月比 (%)	△48.83	△ 14.33	+68.78										—
前年同月比 (%)	+123.48	+95.97	+148.48										—

出典:兵庫県信用保証協会『信用保証月報』

信用保証債務残高(百万円)

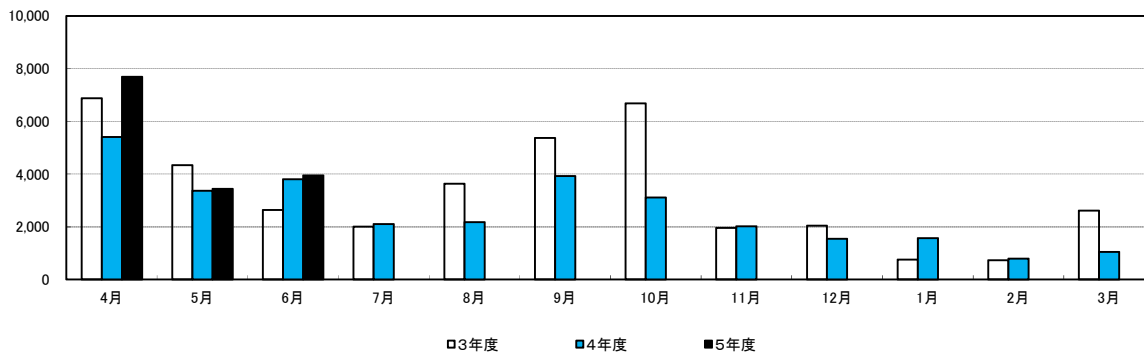


	4月	5月	6月	7月	8月	9月	10月	11月	12月	1月	2月	3月	平均
3年度	65,099	65,265	64,599	64,327	63,901	63,574	63,322	63,155	62,982	62,799	62,541	62,216	63,648
4年度	61,778	61,432	61,006	60,784	60,928	60,810	60,512	60,591	60,510	60,108	60,175	60,279	60,743
5年度	60,486	60,043	59,702										60,077
前月比 (%)	0.34	△0.73	△0.57										—
前年同月比 (%)	△ 2.09	△2.26	△ 2.14										—

出典:兵庫県信用保証協会『信用保証月報』

4 公共工事

公共工事請負金額(百万円)

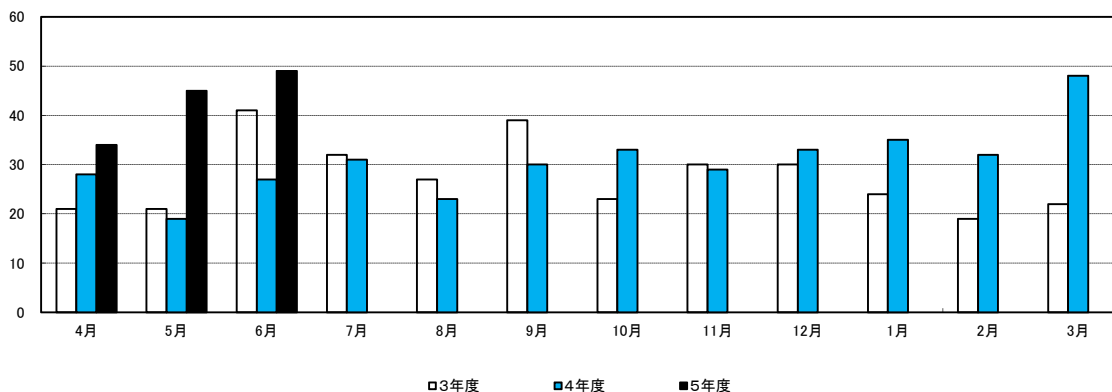


	4月	5月	6月	7月	8月	9月	10月	11月	12月	1月	2月	3月	平均
3年度	6,887	4,349	2,642	2,008	3,636	5,374	6,683	1,961	2,045	755	739	2,619	3,308
4年度	5,418	3,371	3,812	2,107	2,185	3,933	3,120	2,029	1,547	1,576	793	1,052	2,579
5年度	7,702	3,442	3,954										5,033
前月比(%)	+632.13	△55.31	+14.88										—
前年同月比(%)	+42.16	+2.11	+3.73										—

西日本建設業保証株式会社兵庫支店 集計

【参考】 企業倒産(全県)

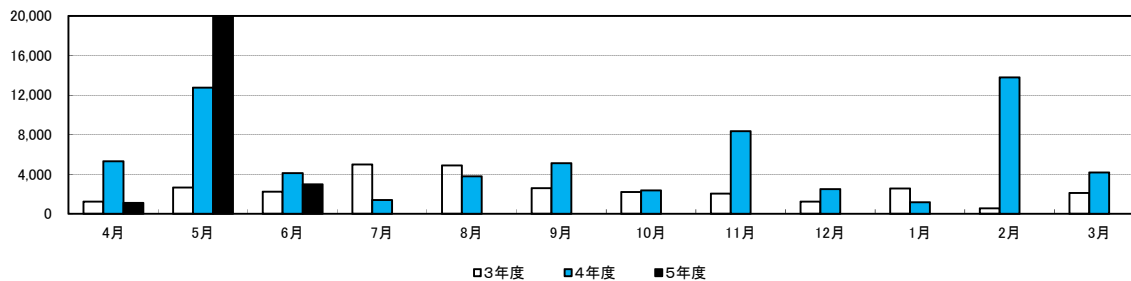
企業倒産件数(件)



	4月	5月	6月	7月	8月	9月	10月	11月	12月	1月	2月	3月	合計
3年度	21	21	41	32	27	39	23	30	30	24	19	22	329
4年度	28	19	27	31	23	30	33	29	33	35	32	48	368
5年度	34	45	49										128

出典:株式会社東京商工リサーチ神戸支社

企業倒産負債総額(百万円)



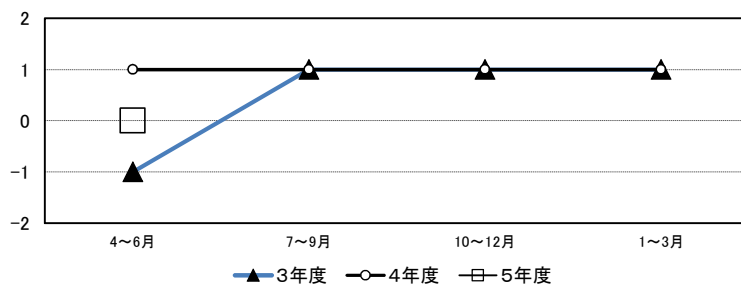
	4月	5月	6月	7月	8月	9月	10月	11月	12月	1月	2月	3月	合計
3年度	1,256	2,661	2,236	5,011	4,891	2,602	2,209	2,063	1,240	2,583	564	2,129	29,445
4年度	5,314	12,765	4,121	1,394	3,815	5,130	2,372	8,351	2,506	1,166	13,817	4,179	64,930
5年度	1,118	63,967	2,976										68,061

出典:株式会社東京商工リサーチ神戸支社

5 地場産業(豊岡かぼん)

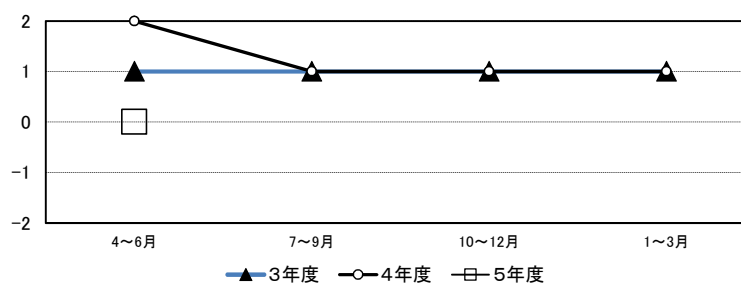
豊岡かぼん 売上高 (前期比)

- 2:多い
- 1:やや多い
- 0:変わらない
- 1:やや少ない
- 2:少ない



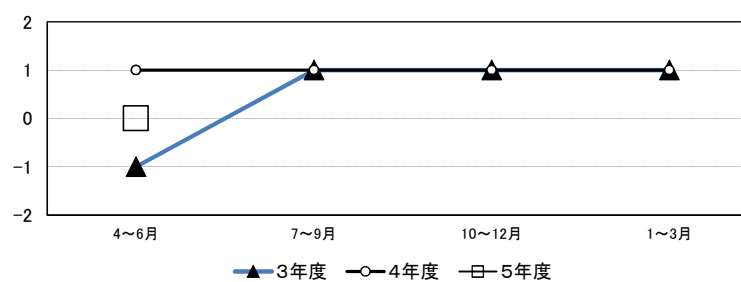
豊岡かぼん 売上高 (前年同期比)

- 2:多い
- 1:やや多い
- 0:変わらない
- 1:やや少ない
- 2:少ない



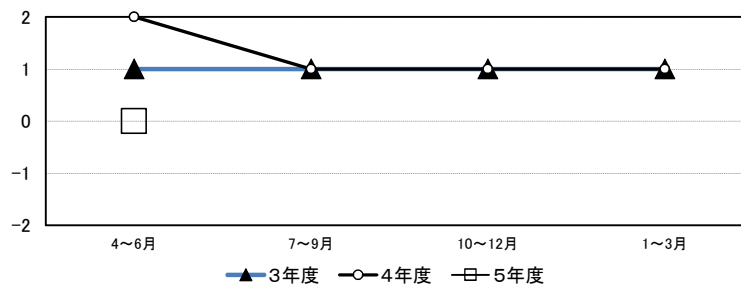
豊岡かぼん 生産量 (前期比)

- 2:多い
- 1:やや多い
- 0:変わらない
- 1:やや少ない
- 2:少ない

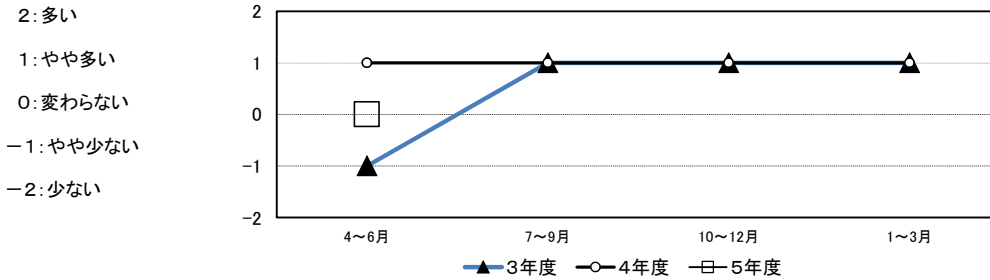


豊岡かぼん 生産量 (前年同期比)

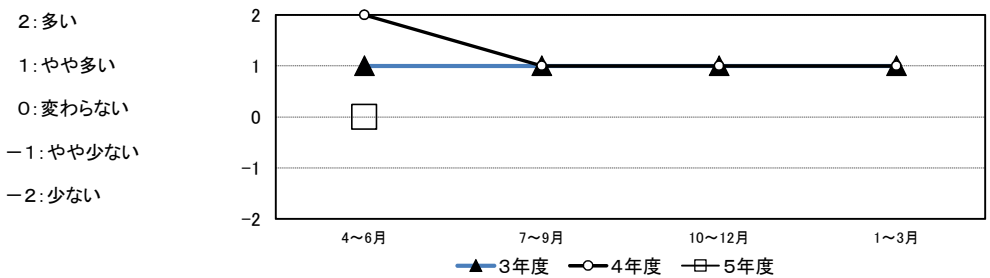
- 2:多い
- 1:やや多い
- 0:変わらない
- 1:やや少ない
- 2:少ない



豊岡かばん 収益（前期比）



豊岡かばん 収益（前年同期比）



前期(令和5年1~3月)と比べて売上高、生産量、収益とも変わらず。

前年同期(令和4年4~6月)との比較では、売上高、生産量、収益とも変わらず。

前期と同様に人の流れも増加し、生産の方は相変わらず人手不足で、納期に追われ、多忙を極めている企業も多い。一方、新規の展開をしていない企業は、相変わらず受注が少なくなっている。好調なところと低調なままのところの格差が生じている。鞆材料商に意見を聞くと鞆材料(金具、糸、生地、革など)はコロナ禍前に概ね戻ってきている。OEMの仕事は、かなり好転している。現在は、サンプル作製後の本生産に入って忙しいメーカーも多い。一方、材料の高騰や人件費・光熱費など経費が高く、利益は相変わらず厳しい状況である。職人の確保ができれば、生産高もアップできるため、職人、外注の確保が急務である。

8月以降の仕事の目安もあり、経営状況は落ち着いているが、上代のアップの交渉が今後必要である。卸業者は、旅行の増加に伴いキャリーバッグは好調であるが、その他の鞆は伸び悩んでいる。

人手不足を解消するため、2018年に制定された特定技能制度の12職種に、鞆業界、皮革産業が入り、外国人を5年間受け入れることができるよう(一社)日本鞆協会を通じて取り組んでいる。

豊岡鞆協会 回答

6 主要業種の概況

靴卸売業	景況感は良い。令和5年4月～6月の売上高は受注が好調であったため昨年同期比で売上 140%増を見込む。人の動きが活発になり、売上高はコロナ禍前の水準に戻った。一方、全ての物価指数が上昇し、物価の上昇率と利益の上昇率との乖離が激しく利益確保が困難である。賃金引上げを実施したが、社会保険料引上げに伴い、実際の手取りはあまり増えていない。
宿泊業	景況感さはほど良くないが、経営努力により令和5年4月～6月の売上高、利益は昨年同期比で 50%程度増。従来はバスでの団体客中心だったが、コロナ禍を経てレンタカーやマイカー利用の個人客が増加している。自社にしかできないサービス提供を目標に高付加価値補助金を利用し露天風呂付き客室を設置したことが好評となっている。地域全体でユニバーサル・ツーリズム推進に取組み、宿泊客が地域に滞在できる仕組みを構築していく。

「兵庫県の経済・雇用情勢(令和5年4月)」より

食料品製造業	大型連休で直営店の客数が増加したことから5月の景況感は若干良いとみる。3ヶ月後の景況感さはほど良くないだろう。原材料(糖、段ボール等の包材)は円安に伴う価格高騰で利益に影響が及んでいる。今四半期の利益は前四半期比 10%減少の見込み。今後も価格高騰が予測されることから今秋頃に商品の値上げを予定。一方で、円安傾向が続くことから海外販路拡大を目指し、現地展示会への出展を検討している。
娯楽業・宿泊業	3月は全国旅行支援を利用した宿泊予約が殺到し、宿泊者数はコロナ禍前の令和元年度比 170%を達成。今四半期の売上高・利益は昨年同期比で 150%増であるが、コロナ禍前に戻ったとは言えない。訪日客は平成 30 年度並の戻りとなっている。他方、雇用では売り手市場で就職希望者が当業種を避ける傾向がある。一企業では雇用機会の確保が難しく、地域全体の人手不足がコロナ禍前に比べ深刻化している

「兵庫県の経済・雇用情勢(令和5年5月)」より

繊維工業	景況感さはほど良くない。売上高は消費需要が増加したため、前年同期比105%増。一方で原材料価格の高騰で利益は50%減を見通す。原材料価格の高騰は、生産機械の電子部品入荷にも影響しており、入荷に1年以上要している。令和5年度新規採用実績は、採用計画数の25%に留まる。また、現在30名あまりの外国人技能実習生を受け入れている。令和7年度中に加工工程の自動化を計画しており、今後段階的に製造ラインへ設備投資していく。
電気機械器具製造業	景況感は悪い。全体の生産量が例年の6割程度と激減し、売上高は前四半期比で20%減少、前年同期比では40%減少となる見通し。時間外労働削減(月5時間以内)に努めているが、売上高が激減した影響で作業時間短縮や非正規雇用者の人員削減実施に踏み切った。新規採用数は当初計画の約29%に留まっている。キャリア経験者採用(中途採用)が近年増加傾向にあり、ハローワークや人材紹介サイトで引き続き求人募集をしている。

「兵庫県の経済・雇用情勢(令和5年6月)」より