

うっしっしいー情報2023

7月市



豊岡農業改良普及センター

7月12日に行われましたセリ市全体の平均価格は、去勢が80万4千円、雌が72万2千円でした。

普及センター調べ（税込価格）
（雄を除くため、JA公表数値とは異なります）

地域	去勢			雌			総計	
	頭数	DG	平均価格	頭数	DG	平均価格	頭数	平均価格
赤佐	9	0.956	769,756	5	0.881	606,760	14	711,543
丹波篠山	3	0.918	864,967	1	0.746	1,047,200	4	910,525
丹波	30	0.984	809,930	21	0.843	685,090	51	758,525
朝来	8	1.013	799,425	12	0.871	753,958	20	772,145
播磨	34	0.902	770,809	19	0.832	669,668	53	734,551
美方郡	56	0.960	805,514	41	0.864	797,580	97	802,161
豊岡	22	0.943	809,200	15	0.865	660,000	37	748,714
養父	16	0.969	912,450	18	0.856	785,767	34	845,382
摂津・神戸	25	0.949	788,744	30	0.840	667,773	55	722,760
県北C	13	0.941	764,754	4	0.908	707,025	17	751,171
市場全体	216	0.952	803,677	166	0.854	721,958	382	768,166

7月市種雄牛ランキング

順位	種雄牛	去勢			雌			総計	
		頭数	平均DG	平均価格	頭数	平均DG	平均価格	頭数	平均価格
1	丸若土井	40	0.934	820,105	29	0.843	748,721	69	790,103
2	忠味土井	31	0.936	804,455	22	0.856	768,300	53	789,447
3	照忠土井	7	0.949	796,557	10	0.847	774,180	17	783,394
4	照和土井	12	0.954	792,825	8	0.908	742,638	20	772,750
5	山伸土井	27	1.013	810,211	14	0.865	694,414	41	770,671
	総計	216	0.952	803,677	166	0.854	721,958	382	768,166
6	藤彦土井	22	0.944	828,200	22	0.854	701,000	44	764,600
7	丸池土井	15	0.973	815,760	15	0.858	675,987	30	745,873
8	丸春土井	15	0.874	766,847	17	0.852	703,159	32	733,013
9	宮菊城	7	1.037	789,957	4	0.891	630,575	11	732,000

価格は税込み (10頭以上の出荷があった種雄牛のみ記載)

ランキング種雄牛の育種価

	種雄牛	枝肉重量	ロース芯面積	バラの厚さ	皮下脂肪厚	歩留	脂肪交雑
1	丸若土井	A	A++	A++	A	A++	A++ → A+
2	忠味土井	B	A+	A	B	A+	A+
3	照忠土井	C	A++	A	A+	A++	A
4	照和土井	A+	A	B	A	A	A
5	山伸土井	A+ → A	A++	C → D	A+	A+	A
6	藤彦土井	A++ → A+	A+ → A	C	D	D	A+ → A
7	丸池土井	D	A++	D	A → B	A++	A++
8	丸春土井	C	B	C	B	B	A++ → A+
9	宮菊城	A	A+	A++	B	A+	A → B



バックナンバー
はここから

北部農業技術センター提供 (育種価評価は令和5年1月現在)

あなたの牛は本当にお腹が満たされていますか？

1 はじめに

飼料価格高騰により、安い飼料に変更する、あるいは飼料の給与量を控えるなど、少しでもコストを抑えようと思いませんか？しかし、安易な飼料の給与内容の変更は、子牛の発育や繁殖雌牛の繁殖成績に影響を与えるリスクが伴います。今回は、飼料を変更する場合のポイントとして、乾物と粗飼料に焦点を当てて考えてみましょう。

2 まずは乾物を満たすことが第一です！

(1) 乾物とは？

乾物とは、飼料から水分を除いたものを指し、牛が食べた乾物の量を乾物摂取量と言います。つまり、牛が粗飼料を5kg食べたからといって、乾物摂取量が5kgになるわけではありません。例えば、5kgの粗飼料に水分が10%含まれている場合、0.5kgは水分のため、残りの4.5kgが乾物になります(図1)。繁殖雌牛が体の維持に必要な乾物量は5.53kgであるため(日本飼養標準(2022年版):繁殖雌牛 体重400kg)、水分が10%含まれる飼料の場合、約6kg給与することで必要な乾物量が満たされます。

また、乾物中には牛の主なエネルギー源である炭水化物や、体を構成する主要成分であり、酵素やホルモン、免疫物質といった生命活動に不可欠な成分を作るタンパク質など、重要な栄養素が全て含まれています(図1)。そのため、今回は詳しく触れませんが、実際に給与を行う時は、牛が要求する乾物量を満たしつつ十分な栄養素が摂れるよう、粗飼料と濃厚飼料をバランス良く給与することが重要になります。

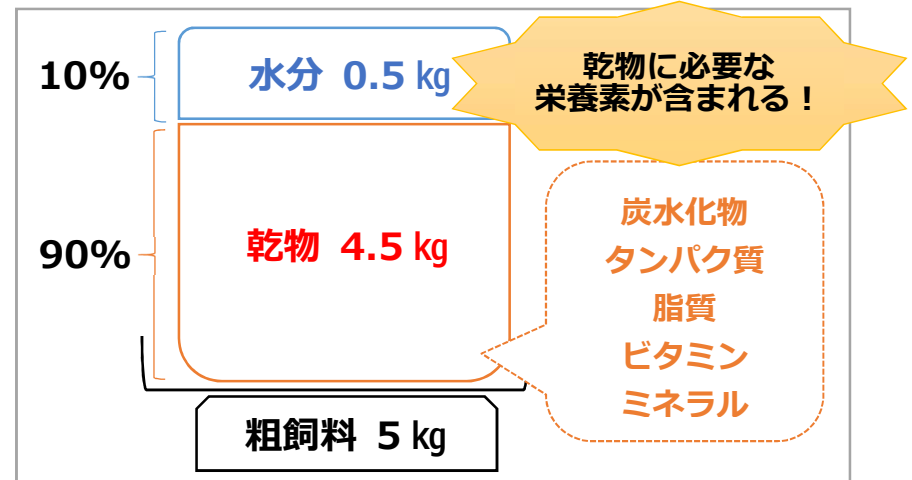


図1 飼料中の乾物と各栄養素のイメージ

(2) 乾物が少ないとどうなる？

乾物が少ないと、栄養不足の恐れがあるうえに、牛に空腹状態によるストレスを与えます。特に、妊娠末期の牛については、母体の栄養不足により胎仔への栄養供給が不足し、免疫細胞が十分に発達しない可能性があります。また、ストレスを受けることで母体および胎仔の免疫低下を招き、虚弱子牛が生まれることがあるなど、生産性に大きな影響を及ぼします。従って、まずは乾物を十分に満たし、ストレスを感じさせないことが重要です。

3 飼料を変える時は水分と牛の状態に注意！

粗飼料の種類を変える、または同じ種類の粗飼料でもロットが変わると、水分含量が異なることがあります。そのため、同じ給与量でも、モノが変わると気づかぬうちに乾物が不足し、栄養不足やストレスを与えることがあるので注意が必要です。

購入乾草の水分含量は10%程度ですが、自給飼料の場合、調製状態によって大きく異なります。豊岡市では、数日予乾した牧草(乾草)であれば水分15%程度、サイレージだと水分60%程度で収穫されることが多く、サイレージの方が水分含量は高く乾物が少ないです。従って、サイレージを給与する場合は乾草よりも給与量を増やさなければなりません(図2)。これからの時期は、春に収穫した新物を給与し、粗飼料が切り替わる農場も多いと思います。これまで給与していた粗飼料と比べて水分含量が高いのか、低いのかより一層意識しましょう。分からない場合は普及センターまでご相談ください。

また、飼料を変更すると牛の体型やふんの状態、毛づやなどに影響が表れたり、乾物不足の場合は舌遊びや盗食などの行動が見られたりすることがあります(図3)。飼料変更の前後で牛の状態が大きく変わるようなら飼料が合っていない可能性もあるので、牛をしっかり観察し飼料給与を行いましょう。

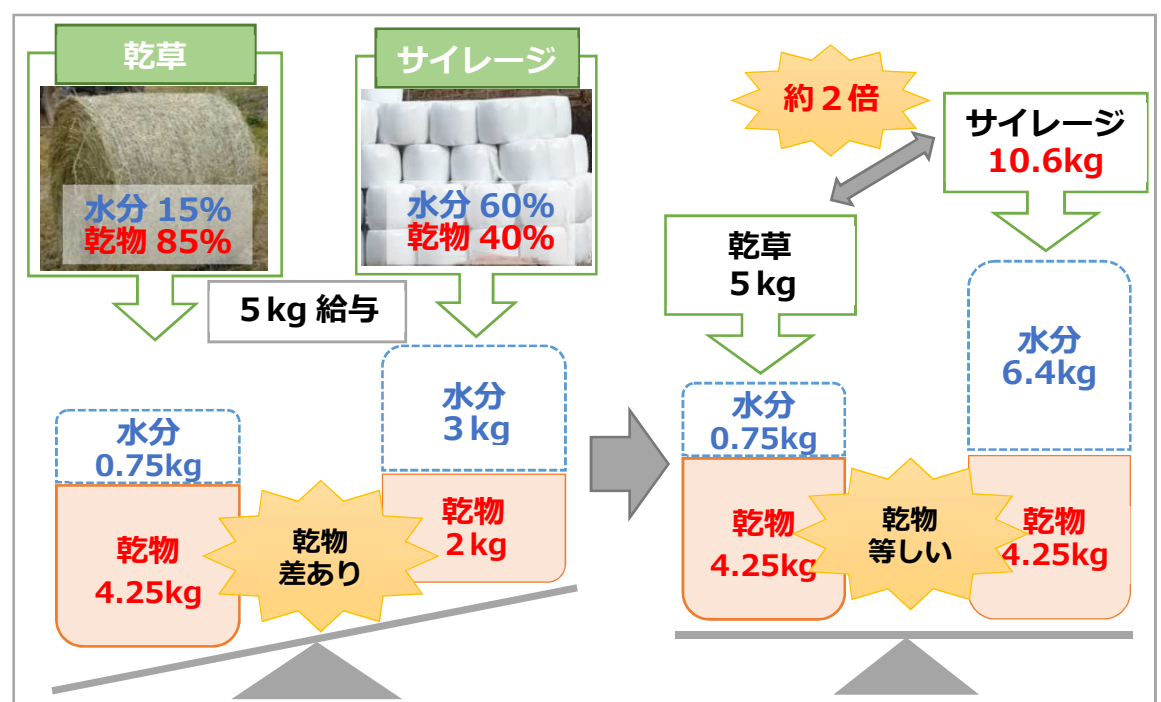


図2 粗飼料の種類による乾物の違い

牛のここをチェック！

- 体型：牛が痩せていないか
- ふんの状態：硬さ、色の変化、未消化なものがないか
- 毛づや：毛がボサボサしていないか
- 行動：舌遊びや盗食などのストレス行動がないか

図3 飼料を変えた時のチェックポイント

- ・ 乾物とは給与飼料から水分を除いたものであり、牛にとって重要な栄養素が含まれています。
- ・ 乾物不足は栄養不足やストレスを与えるため、乾物を満たすことが重要です。
- ・ 飼料中の水分含量に注意し、乾物を意識した飼料給与を行いましょう。