

**令和6年度  
西播磨地域経営プログラム**

**兵庫県西播磨県民局  
令和6年4月**



# 目次

◆ 令和6年度西播磨県民局重点施策の体系(一覧表)…………… 1

◆ 令和6年度西播磨県民局重点施策…………… 3

## I 元気な西播磨

～地域の強みを活かした賑わいと活力のあるまち～

- 1 「水」と「緑」と「古<sup>いにしえ</sup>」に出会う西播磨ツーリズムの推進…………… 3
- 2 地域資源の更なる魅力アップ…………… 6
- 3 選んでもらえる西播磨暮らし…………… 7
- 4 地域の特徴を活かした産業振興…………… 8

## II つながる地域のきずな西播磨

～地域でともに支え合う繋がりのあるまち～

- 1 地域を担う人材の育成…………… 10
- 2 縁を結ぶ地域づくり…………… 11

## III 自立の西播磨

～地域で循環するまち～

- 1 播磨科学公園都市の賑わい創出と魅力発信…………… 11
- 2 環境に配慮した持続可能な地域づくりの推進…………… 12

## IV 安全安心の西播磨

～誰もが安心していきいきと暮らせるまち～

- 1 誰もがいきいきと暮らせる安全安心な地域づくり…………… 13
- 2 暮らしを支える社会基盤の整備…………… 14

# 令和6年度 西播磨県民局重点施策の体系（一覧表）

予算額(千円)

<b>1 「水」と「緑」と「古(いにしえ)」に出会う西播磨ツーリズムの推進</b>		<b>12,640</b>
— (1) 万博に向けた西播磨観光プロモーションの展開	【新規】	(5,000)
— (2) 西播磨「水のさと」水系自慢プロジェクト		(1,000)
— (3) 「西播磨の山城」魅力発信		(1,000)
— (4) 西播磨北部地域の魅力発信		(1,700)
— (5) 西播磨ツーリズム拠点の整備		(900)
— (6) 西播磨を巡るデジタルスタンプラリー		(3,040)
<b>2 地域資源の更なる魅力アップ</b>		<b>18,775 +本庁予算</b>
— (1) 西播磨ツーリズムの総合的推進	【拡充】	(5,975)
— (2) 脱パンフレット「観光カード」による省スペースな観光プロモーション		(1,000)
— (3) メディアを利用した西播磨の魅力発信		(5,600)
— (4) 赤穂海浜公園リノベーションの推進		※本庁予算
— (5) 兵庫・鳥取県際交流 ～日本の原風景“国道29号沿線地域”賑わいづくり～		(800)
— (6) 兵庫・岡山県際交流 ～“播磨・備前・美作国境地域”賑わいづくり～		(1,000)
— (7) 兵庫・岡山県際交流 ～“赤穂線沿線4市”観光PR～		(1,100)
— (8) 西播磨ふるさとの風景づくり		(3,300)
<b>3 選んでもらえる西播磨暮らし</b>		<b>12,126</b>
— (1) 西播磨暮らしサポートセンター(移住・転職・就農ワンストップ相談窓口)の運営等		(8,630)
— (2) 次世代農業の担い手確保		(2,496)
— (3) 集まれ林業男子・林業女子in西播磨		(1,000)
<b>4 地域の特徴を活かした産業振興</b>		<b>16,700</b>
— (1) 西播磨ビジコン・ビジマッチ	【拡充】	(5,950)
— (2) 西播磨フードセレクション episode.2		(3,850)
— (3) 西播磨版スマート農業の推進	【拡充】	(3,000)
— (4) 西播磨ブランドの育成・創造支援		(3,900)

I  
元  
気  
な  
西  
播  
磨  
く  
地  
域  
の  
強  
み  
を  
活  
か  
し  
た  
賑  
わ  
い  
と  
活  
力  
の  
あ  
る  
ま  
ち

# 令和6年度 西播磨県民局重点施策の体系（一覧表）

予算額(千円)

Ⅱ つながる地域のきずな西播磨  
地域でともに支え合う繋がりのあるまち

1 地域を担う人材の育成		11,449
(1) 地域づくり活動応援事業の推進	【拡充】	(10,149)
(2) 西播磨地域ビジョンの推進		(500)
(3) ふるさと意識醸成プロジェクト		(800)
(4) 西播磨ビジコン・ビジマッチ [再掲]		
2 縁を結ぶ地域づくり		1,500
(1) “結婚っていいな！”西播磨縁結び推進事業		(1,500)

Ⅲ 自立の西播磨  
地域で循環するまち

1 播磨科学公園都市の賑わい創出と魅力発信		11,452
(1) 西播磨フロンティア祭の開催 ～次世代へつなぐ実験場～	【拡充】	(11,452)
2 環境に配慮した持続可能な地域づくりの推進		5,424
(1) 「CO <sub>2</sub> CO <sub>2</sub> (こつこつ)減らして西播磨」事業		
① 西播磨エコフェス事業		(1,000)
② 環境学習の推進		(3,961)
③ 西播磨「木育」の推進		(-)
④ 地域づくり活動応援事業の推進 [再掲]		
(2) 恵み豊かな清流千種川復活大作戦		(150)
(3) 環境対策の推進		(313)

Ⅳ 安全安心の西播磨  
誰もが安心していきいきと暮らせるまち

1 誰もがいきいきと暮らせる安全安心な地域づくり		5,962 +本庁予算
(1) 防災対策にかかる県民意識向上の推進	【拡充】	(4,662) + 本庁予算
(2) 地域で生活する医療的ケア児の支援体制整備	【新規】	(100)
(3) 農福連携の推進		※本庁事業
(4) 引原ダム再生事業の推進		※本庁予算(公共)
(5) 総合治水の推進		※本庁予算(公共・県単)
(6) 西播磨「田んぼの力」プロジェクト		(1,200)
2 暮らしを支える社会基盤の整備		6,794 +本庁予算
(1) 姫新線利用促進・活性化対策の推進	【拡充】	(6,794)
(2) 播磨科学公園都市を核とした道路ネットワークづくり		※本庁予算(公共・県単)

R6地域躍動推進費	102,822
-----------	---------

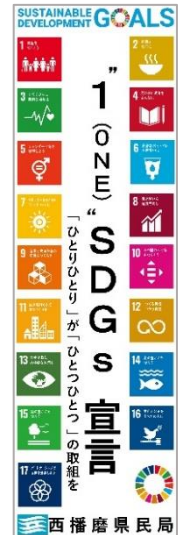
# 令和6年度 西播磨県民局重点施策

## ～光と水と緑でつなぐ 元気西播磨～

西播磨地域全体が希望に満ちあふれ、元気に躍動することをめざし、「西播磨地域ビジョン 2050」に掲げる「光と水と緑でつなぐ 元気西播磨」の基本理念のもと、

- I 元気な西播磨
- II つながる地域のきずな西播磨
- III 自立の西播磨
- IV 安全安心の西播磨

の4つの将来像の実現に向け、西播磨ならではの豊かな地域資源にSDGsの視点も取り入れた、個性あふれる事業を積極的に展開する。



## I 元気な西播磨 ～地域の強みを活かした賑わいと活力のあるまち～

【SDGsの目標】



【西播磨地域ビジョン2050取組目標】



### 1 「水」と「緑」と「<sup>いにしえ</sup>古」に出会う西播磨ツーリズムの推進

大阪・関西万博の開催を見据え、西播磨地域への国内外からの誘客を促進するため、「水」や「緑」にまつわる観光資源、この地に根ざした「古(いにしえ)」の歴史資源・伝統文化の積極的な情報発信や観光客の受入環境整備を行う。

#### (1) 〔新規〕万博に向けた西播磨観光プロモーションの展開 (5,000千円)

大阪・関西万博に向けて、西播磨地域の認知度向上や交流人口の拡大を促進するため、「ひょうごフィールドパビリオン」をはじめ西播磨地域の魅力を発信する観光プロモーションを展開する。

- 西播磨地域PRコンテンツの作成
  - ・360度ビュー映像等を活用したショートムービー、ノベルティグッズ作成等
- イベント等でのプロモーションの実施
  - ・西播磨フロンティア祭、県際交流イベント、万博関連イベント等

# 「ひょうごフィールドパビリオン」SDGs体験型地域プログラム(西播磨)

令和6年4月1日現在

市 町	プログラム名称	応募者名称
相生市	① 刀鍛冶が教えてくれる「小刀づくり体験」	桔梗隼光鍛刀場
	② 相生ペーロン体験乗船	相生ペーロン協会
たつの市	③ 手延そうめんの小分け体験	兵庫県手延素麺協同組合
	④ 龍野に息づく、醸造体験および蔵見学ツアー ★	発酵 LabCoo
	⑤ 新舞子の海あそびをバリアフリーに！ユニバーサルSUP 体験と瀬戸内を眺めるユニバーサルルームを堪能。ともに楽しむビーチ大作戦！	特定非営利活動法人いねいぶる
	⑥ 城下町の情緒あふれる龍野を丸ごと味わうー醤油・そうめん・皮革のワークショップと地産地消の腸活発酵食ー	クラテラスたつの
赤穂市	⑦ 塩のまち赤穂で、塩作りワークショップ(ランチ付き)	AMAMI TERRACE
	⑧ 赤穂緞通を楽しむ会	赤穂緞通を楽しむ会
	⑨ 兵庫の伝統的工芸品 赤穂雲火焼と赤穂緞通の鑑賞&雲火焼 体験陶芸	桃井ミュージアム
	⑩ 県指定 伝統工芸「赤穂緞通」を体験しよう！	NPO 法人赤穂緞通を伝承する会
宍粟市	⑪ セラピーバイク	(公財)しろう森林王国観光協会
太子町	⑫ 斑鳩寺ガイド付き参拝とご本尊の梵字入り七色プレスレット作り	あすか観光バス合同会社
	⑬ 兵庫から全国へ 天然の名水で作るおいしい氷製造過程の見学とかき氷の飲食体験	本田冷蔵株式会社
上郡町	⑭ ガラス工芸体験	GlassStudio 刻
	⑮ 赤松手づくり鎧かぶと教室と手作り甲冑着付け体験	赤松手づくり鎧、かぶとの会
佐用町	⑯ 手漉き和紙 紙漉き体験	皆田和紙保存会
	⑰ 戦国時代へタイムスリップ！雲を突く利神城(りかんじょう)と宿場町平福ガイドツアー	佐用山城ガイド協会
	⑱ 西はりま天文台での「夜間天体観望会」と「昼間の星と太陽の観察会」	兵庫県立大学 西はりま天文台 (自然・環境科学研究所天文科学センター)

★ 地域の核となるプレミア・プログラム





【⑰ 戦国時代へタイムスリップ！雲を突く利神城(りかんじょう)と宿場町平福ガイドツアー(佐用町)】



【⑪ セラピーバイク(宍粟市)】



【④ 龍野に息づく、醸造体験および蔵見学ツアー(たつの市)】



【⑮ 赤松手づくり鎧かぶと教室と手作り甲冑着付け体験(上郡町)】



【② 相生ペーロン体験乗船(相生市)】



【⑦ 塩のまち赤穂で、塩作りワークショップ(ランチ付き)(赤穂市)】



【⑫ 斑鳩寺ガイド付き参拝とご本尊の梵字入り七色プレスレット作り(太子町)】



## (2) 西播磨「水のさと」水系自慢プロジェクト

(1,000 千円)

「水」にまつわる観光資源の知名度向上と誘客促進を図るため、西播磨地域の「水」をテーマにしたコンテストを開催するとともに、応募作品を活用した観光PR動画の作成などにより積極的な情報発信を行う。

- 水系自慢コンテストの開催
  - ・揖保川、千種川、瀬戸内海をはじめとする西播磨の「水」にまつわる写真、映像、ストーリーのコンテストを開催
- 応募作品を活用した観光PR動画の作成



【2023 水系自慢コンテスト写真部門 最優秀賞】

## (3) 「西播磨の山城」魅力発信

(1,000 千円)

山城イメージキャラクター「山城3兄弟」を活用した西播磨の山城のブランド化を図るとともに、山城を活用した観光の先進地域として全国に発信するため、阪神間や首都圏をはじめとする西播磨地域外のイベント等に出展し、全国の歴史好き・お城好きをターゲットにPR活動を展開する。

- 出展予定イベント
  - ・ 9月：国際フロンティア産業メッセ（神戸市）
  - ・ 12月：お城EXP02024（横浜市） 等



【特別版 お城 EXPO in 姫路 2023】



【西播磨の山城3兄弟】

## (4) 西播磨北部地域の魅力発信

(1,700 千円)

西播磨北部地域の優れた地域資源と遊休施設を効果的に活用し、交流人口の拡大と雇用の創出を図るため、サイクリング、森林レジャー、カヌー等を一体とした観光ルートのさらなるPRと整備を行う。

- 「しろう 氷ノ山 SEA TO SUMMIT」の開催支援等



【E-BIKE（電動アシスト付きマウンテンバイク）】



【音水湖（宍粟市）のカヌー】

## (5) 西播磨ツーリズム拠点の整備

(900 千円)

アウトドアツーリズムによる地域活性化を推進するため、西播磨地域に点在する観光スポットを、「ひょうごサイクリングモデルルート」等を利用して巡るための環境を整備する。

- サイクリングマップの配付
- サイクリストが立ち寄る店舗等へのサイクルラック設置支援



## (6) 西播磨を巡るデジタルスタンプラリー

(3,040 千円)

アウトドア志向が高まる中、季節の魅力を活かした通年型のツーリズムを推進するため、水にまつわるスポット、山城やレトロな街並、「ひょうごフィールドパビリオン」として認定されたスポットなど多様な体験やご当地グルメ、景色等を組み合わせたデジタルスタンプラリーを開催する。

- 実施方法：夏/秋・冬の2パターンで開催



【デジタルスタンプラリー2023】

## 2 地域資源の更なる魅力アップ

交流人口の拡大による活気あふれる西播磨を実現するため、隣県とも連携しながら西播磨地域の豊かな自然や魅力的な食・歴史・伝統文化など、多彩なツーリズム資源の魅力を高める取組や情報発信を行う。

### (1) 〔拡充〕西播磨ツーリズムの総合的推進

(5,975 千円)

市町、観光協会、有識者等からなる「西播磨ツーリズム振興協議会」を中心に、観光振興による交流人口拡大と地域活性化につながる効果的な情報発信や各種事業を展開する。

- 西播磨でのサイクルツーリズムのさらなる機運醸成に向けた「西播磨サイクルツーリズムのつどい」の開催
- (新) 部活動合宿を誘致するための管内施設マップの作成 等

### (2) 脱パンフレット「観光カード」による省スペースな観光プロモーション

(1,000 千円)

西播磨地域の写真映える観光スポットのPR・知名度向上を図るため、若年層やインバウンド等をターゲットに多言語対応可能な観光カードを作成し、観光案内所やイベント等で配架する。

- ※観光カード：名刺サイズ。QRコードを読み取ると10言語対応の観光サイトに誘導



【観光カード (24 種類) 配架】

### (3) メディアを利用した西播磨の魅力発信

(5,600 千円)

ラジオ放送やインスタグラムへの投稿等により、西播磨地域の美しい風景と様々な特産品・グルメ等の多彩な地域資源を広く情報発信する。

#### (4) 赤穂海浜公園リノベーションの推進

※本庁予算

公園の更なる魅力の向上を図るため、「県立都市公園のあり方検討会」での検討結果(自然環境保全及び民間を活用した活性化のあり方)も踏まえ、引き続き「赤穂海浜公園管理運営協議会」を中心に利用促進や新たな施設整備に取り組むとともに、民間活力導入による新たなパークマネジメントの実施に向けた準備を行う。



【赤穂海浜公園（全景）】

#### 〈上記以外の事業〉

- |  |           |
|--|-----------|
| (5) 兵庫・鳥取県際交流～日本の原風景“国道29号沿線地域”賑わいづくり～ | (800千円)   |
| (6) 兵庫・岡山県際交流～“播磨・備前・美作国境地域”賑わいづくり～    | (1,000千円) |
| (7) 兵庫・岡山県際交流～“赤穂線沿線4市”観光PR～           | (1,100千円) |
| (8) 西播磨ふるさとの風景づくり                      | (3,300千円) |

### 3 選んでもらえる西播磨暮らし

生活スタイルや働き方の多様化が進む中で、定住・移住人口の増加を図るため、移住希望者等への西播磨地域の魅力発信とともに、転職・起業・就農へ向けた幅広いサポートを提供する。

- (1) 西播磨暮らしサポートセンター(移住・転職・就農ワンストップ相談窓口)の運営等 (8,630千円)

ワンストップ窓口として、「西播磨暮らしサポートセンター」を設置し、移住後の暮らしに欠かすことのできない転職、就農を含めた相談対応や情報発信を行う。

- 相談窓口「西播磨暮らしサポートセンター」の設置
- ・ 移住コーディネーターによる相談対応、情報提供
- 西播磨暮らしオーダーメイド型プチツアーの開催



【移住コーディネーターによる相談対応】

- (2) 次世代農業の担い手確保 (2,496千円)

農業高校生やUJIターン者など就農を希望する者を対象に、現地見学や相談、体験等、就農に向けての実感を高め行動に移すための総合的な支援を行う。

- 農業高校生など就農希望者向け農園見学バスツアーの開催
- 就農セミナー・就農相談会の開催
- 就農相談者に対する中・短期農業体験研修



【農業高校生対象の農園見学ツアー(宍粟市)】

### (3) 集まれ林業男子・林業女子 in 西播磨

(1,000 千円)

林業事業者が集中する西播磨地域における林業の担い手を確保するため、市町、森林組合、林業事業者と連携した林業体験会や林業就業相談会を開催する。

- 林業体験会
  - ・ 林業機械の操作体験、林業事業者の活動紹介等
- 林業就業相談会
  - ・ 林業事業者の個別説明ブース、就業支援相談等



【林業体験会での機械操作体験(宍粟市)】

## 4 地域の特徴を活かした産業振興

地場産業や特色ある農林水産物、豊かな森林資源など西播磨の特徴を活かした産業の成長と、地域課題解決に資する新たな仕事の創造を地域全体で応援する。

### (1) 〔拡充〕西播磨ビジコン・ビジマッチ

(5,950 千円)

多様な地域課題をビジネス的手法により解決を図るとともに、地域課題に取り組む志を持つ人材の発掘、育成等をめざし、新たな起業を支援するビジネスプランコンテストを実施する。

また、応募者と金融機関、商工会・商工会議所、ビジネスパートナーとなり得る企業等との交流を図る場として、ビジネスマッチングを同時開催する。

#### ○ 西播磨ビジネスプランコンテストの開催

ビジネスプランを公募し、金融機関や起業家等によるブラッシュアップを行ったうえで公開のコンテストを開催

#### ① ローカルベンチャー部門

- ・ 西播磨地域で起業をめざす人を対象に地域課題解決に資する幅広い提案を募集
- ・ 最優秀賞のほか、地域の元気づくり、SDGs、脱炭素等のカテゴリー毎の特別賞を設定
- ・ (新) 西播磨地域の歴史的建築物を選定した「ビンテージ建物」を活用する古民家再生賞を設定

#### ② 学生アイデア部門

- ・ 高校生、大学生等を対象に、西播磨地域の課題解決に向けた独創的でチャレンジ精神あふれるアイデアを募集し、最優秀賞ほかを贈呈



【2023 西播磨ビジネスプランコンテスト】

- ローカルベンチャー部門 最優秀賞  
「古民家再生によるモデル店舗で飲食店を併設した建築設計事務所の運営」
- 学生アイデア部門 最優秀賞  
「WAN WORLD」  
(廃校を利用した人と動物の未来の家族生活を実現する複合施設の実現)



## (2) 西播磨フードセレクション episode. 2

(3,850 千円)

西播磨地域の農林水産物を使用した加工食品の中から優れた食品を表彰する「西播磨フードセレクション」のこれまでの受賞食品のPR及び販路拡大を支援する。

- 公式HP、SNS、情報誌への掲載や直売所の特設コーナー等で受賞作品をPR
  - 地元スーパーや飲食店等との商談会の開催
- ※令和6年度は、これまでの受賞食品のPRを重点的に実施するため、コンテストを休止



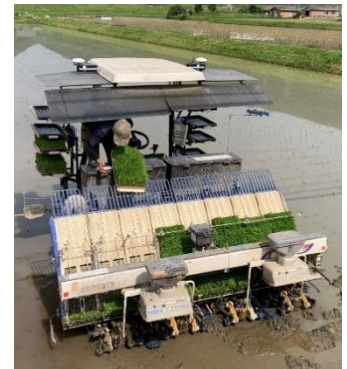
【2023 グランプリ 「なべしまファーム」の「みつ葉のジェノベーゼソース」(赤穂市)】

## (3) 〔拡充〕西播磨版スマート農業の推進

(3,000 千円)

土地利用型農業が中心の西播磨地域において、担い手農家の栽培面積拡大と生産性向上を図るため、スマート農業技術による省力化・効率化の実証実験を実施するとともに、技術の普及・習得を支援する。

- スマート農業技術の実証実験
  - ・高精度な位置情報を測位できる RTK 基地局を活用した自動操舵システムによるトラクター作業やドローン自動航行等の実験をほ場等で行い、効率化・省力化等を検証
- スマート農業技術の普及・習得支援
  - ・スマート農業機械の安全使用・活用研修会等の開催
  - ・(新) 農業用ドローンオペレーター技能習得講座受講費用の一部を支援



【自動運転中に苗補充が行える田植機の自動運転(上郡町)】

## (4) 西播磨ブランドの育成・創造支援

(3,900 千円)

西播磨地域で生産される個性・特長ある農林水産物を西播磨ブランドとして育成するため、生産量の拡大、新商品の開発や販路拡大等の取組を支援する。

- 産地ブランド育成に向けた支援
  - ・小豆：省力・安定生産技術の確立、販路開拓等
  - ・花壇苗：新商品開発、販売促進活動による認知度向上等
  - ・たつのネギ：安定生産技術・病虫害対策の確立、販路開拓等



【ホームセンターでの花壇苗の販売(たつの市)】



【ブランド化を進める「俺の葱」(たつの市)】

## II つながる地域のきずな西播磨

～地域でともに支え合う繋がりのあるまち～

【SDGsの目標】



【西播磨地域ビジョン 2050 取組目標】



### 1 地域を担う人材の育成

西播磨を守り育てる担い手の育成やシビックプライド（郷土愛）の醸成を図るため、地域課題の解決やふるさと意識の向上に取り組む各種団体や高校生等を支援する。

#### (1) 〔拡充〕 地域づくり活動応援事業の推進

(10,149 千円)

西播磨の魅力アップをめざし、地域課題に主体的に取り組む自治会等の地域づくり団体の新たな活動を支援する。

〔助成対象〕

- 一般枠：地域課題解決に主体的に取り組む新たな活動
  - 特別枠
    - ① 万博機運醸成事業：万博の機運醸成に資するイベント等の活動
    - ② 水のさと魅力発信事業：「水」を題材にした取組・イベント等の活動
    - ③ 脱炭素社会推進事業：食品ロス削減や植樹活動等の脱炭素を推進する活動
    - ④ 移住・定住促進事業：移住や交流人口の増加等を推進する活動
  - 高校生枠：若年層の地域への関わりを促進するため、高校生枠を設けて支援
- ※(新)チャレンジ事業：チャレンジ事業（水のさと魅力発信または脱炭素社会推進）に新たに取り組む学校を対象に加算枠を設定



【利神ふれあいキャンプ実行委員会による利神城がトッツアー（佐用町）】

#### (2) 西播磨地域ビジョンの推進

(500 千円)

2050 年を展望した西播磨地域の 4 つの将来像と 16 の取組目標を描いた「西播磨地域ビジョン 2050」実現に向けた取組を多様な主体と協力して進める。

- ビジョンの基本理念及び将来像の実現に繋がる地元で根ざした地域活動団体の活動発表の場の提供と啓発活動を実施



#### (3) ふるさと意識醸成プロジェクト

(800 千円)

西播磨文化会館において、各種団体等が参画し、芸術文化活動の発信交流を実施するイベント等を開催する。

- 実施場所：西播磨文化会館
- 実施方法：文化団体、高齢者大学生、生活創造活動グループ、高校生、NPO 法人等と協働で企画・実施
- 事業例：「西播磨ふるさと文化祭」（地域団体の活動発表、伝承文化体験イベント等を実施）、西播磨文化会館と県立高校の連携による人材育成等



【西播磨ふるさと文化祭 2023（西播磨文化会館）】

#### (4) 西播磨ビジョン・ビジマツチ（I4(1)再掲）

地域課題に挑む志を持つ人材の発掘をめざし、ビジネスプランコンテストを開催する。



## 2 縁を結ぶ地域づくり

人と人との温かいつながりを大切にする西播磨をめざし、地域全体で縁結びを応援する機運を醸成する。

### (1) “結婚っていいな！”西播磨縁結び推進事業

(1,500千円)

地域ぐるみで結婚を進める機運の醸成を図るとともに、独身者が結婚に前向きになるような、きめ細やかな縁結び活動を促進するため、企業、住民と協力・連携するとともに、広く縁結びに関する情報発信や育児体験の機会を提供する。

- 「西播磨結婚応援企業」の登録、「西播磨縁結び推進員」の委嘱
- 縁結び情報フリーペーパーの発行（年2回・各回4,000部）
- 高校生育児体験プログラムの実施



【縁結び情報フリーペーパー  
「一緒に暮らそう。西播磨。」】

## Ⅲ 自立の西播磨

～地域で循環するまち～

【SDGsの目標】



【西播磨地域ビジョン2050取組目標】

### 1 播磨科学公園都市の賑わい創出と魅力発信

人と自然と科学が調和する魅力ある播磨科学公園都市をめざし、住民・企業・学校等と連携し、播磨科学公園都市の魅力を発信するイベントを開催する。

### (1) 【拡充】西播磨フロンティア祭の開催 ～次世代へつなぐ実験場～ (11,452千円)

播磨科学公園都市の賑わい創出と地域の連携・交流を促進するとともに、大阪・関西万博に向けた機運醸成を図るため、「西播磨フロンティア祭」を開催する。

- 開催時期 令和6年秋頃
- 場所 播磨科学公園都市 芝生広場
- 内容 (予定)
  - ・次世代技術の展示・体験  
ロボット、水素自動車、ドローン、SPRING-8・SACLA 見学会等
  - ・(新)万博PRゾーン(ブース、ステージイベント)の設置  
ひょうごフィールドパビリオンの紹介、管内市町の魅力発信等
  - ・西播磨エコフェス
  - ・西播磨観光PR(水のさと、山城等)、特産品市、「食」イベント、スポーツ教室等



(空飛ぶクルマの展示)



(ステージイベント)



(飲食ブース)



【西播磨フロンティア祭2023】(コベルコ神戸スティーラーズラグビー教室)

## 2 環境に配慮した持続可能な地域づくりの推進

人と自然が共生する美しい西播磨を未来につなぐため、脱炭素行動に対する住民の理解と促進を図るなど、カーボンニュートラルへ向けた取組を推進する。



### (1) 「CO<sub>2</sub>CO<sub>2</sub>(こつこつ)減らして西播磨」事業

温室効果ガス排出量の抑制やカーボンニュートラルな資源としての木材利用促進を図るため、積極的な情報発信等を行うとともに、普及・啓発のための多様な学びの場を提供する。

#### ① 西播磨エコフェス事業

(1,000 千円)

「西播磨フロンティア祭」において、エコをテーマに「西播磨エコフェス」を開催する。

- 家庭等で実践可能な脱炭素行動の人気投票を実施し、取組事例を共有
- 「ひょうご環境体験館」等と連携した展示・環境学習やエコ実験パフォーマンスショーの実施
- フードドライブ 等



【西播磨エコフェスでの脱炭素行動人気投票】

#### ② 環境学習の推進

(3,961 千円)

「ひょうご環境体験館」をはじめとする環境学習施設や西播磨地域の豊かな自然を活用した環境学習を実施する。

- 環境学習施設の見学と自然観察体験を組み合わせたエコツアーの実施
- 水辺の環境学習会（水生生物調査）の開催



【エコツアーでの磯の生き物観察 & クリーン作戦（赤穂市）】

#### ③ 西播磨「木育」の推進

(— 千円)

保育所や認定こども園等を対象に、兵庫県産のスギやヒノキでできた木製玩具等との触れ合いを通じて、遊びながら木の良さを体感し、利用の意義を学んでもらう木育を推進する。

- 木製玩具の保育所等への貸出し



【認定こども園での木育活動（たつの市）】

#### ④ 地域づくり活動応援事業の推進(Ⅱ 1(1)再掲)

食品ロス削減や植樹活動等の脱炭素社会を推進する地域づくり団体の活動を支援する。

### 〈上記以外の事業〉

#### (2) 恵み豊かな清流千種川復活大作戦

(150 千円)

#### (3) 環境対策の推進

(313 千円)

# IV 安全安心の西播磨

～誰もが安心していきいきと暮らせるまち～

【SDGsの目標】



【西播磨地域ビジョン2050取組目標】



## 1 誰もがいきいきと暮らせる安全安心な地域づくり

誰もが住み慣れた西播磨で安全に安心して暮らせるよう、若者をはじめとする住民の防災・減災意識の向上や自然災害に強い社会基盤の整備による地域防災力の強化を図るとともに、保健・福祉サービス等の充実に努める。

### (1) 〔拡充〕 防災対策にかかる県民意識向上の推進 (4,662千円) +本庁予算

高校生への継続的な防災教育により、共助の担い手としての意識向上を図るなど、県民の自助・共助意識の更なる醸成に取り組む。また、災害発生時の被災調査・救援物資搬送等でのドローン活用に向けた態勢整備を行う。

- 高校生等への防災知識の普及啓発（防災教育出前講座）
  - ・各校のニーズに応じた講師派遣による高校生対象のワークショップ・講義を実施
  - ・(新) 高校教諭の防災意識の向上と防災教育出前講座の理解を促進するため、高校教諭対象の出前講座を実施
- ドローン活用に向けた態勢整備
  - ・ドローン防災協力員への登録を条件にドローン操縦ライセンスの取得費用の一部を支援
- 「ひょうご安全の日」西播磨地域のつどいの開催
  - ・防災士、ドローン防災協力員、県民、市町防災担当者等を対象に令和7年1月に開催



【防災教育出前講座（太子高校）】

### (2) 〔新規〕 地域で生活する医療的ケア児の支援体制整備 (100千円)

医療的ケア児とその家族がニーズに応じたサービスを早期から活用し、住み慣れた地域で適切な支援を受けることができる環境を整備するため、支援者の対応力向上及びネットワーク構築に取り組む。

- 医療的ケア児に関わる支援者連絡会及び研修会の開催

### (3) 農福連携の推進（※県民局は、本庁直轄事業を支援） (本庁事業)

農業における新たな働き手の確保と障害者の活躍を通じた生きがい創出や社会参画の実現のため、農福連携のモデルを創出する取組を推進する。

- 農機具導入支援等による農福連携導入モデルの育成
- 農福連携支援人材の育成



農業 × 福祉でもっといい未来



【農福連携による農作業（佐用町）】



#### (4) 引原ダム再生事業の推進

公共予算

治水安全度を向上させ、揖保川流域の浸水被害の軽減を図るため、堤体の嵩上げや放流設備を新設するダム再生事業により、現在のダムの洪水調節機能を大幅に強化する。また、ダムの役割や機能を広報するとともに、交流人口の拡大を図るため、引原ダム周遊サイクリングイベントなどを開催する。

- 令和6年度：工事用道路の整備、用地補償



【引原ダム（宍粟市）】

#### 〈上記以外の事業〉

#### (5) 総合治水の推進

公共・県単予算

#### (6) 西播磨「田んぼの力」プロジェクト

(1,200千円)

### 2 暮らしを支える社会基盤の整備

道路や鉄道など整備されてきた社会基盤の維持と地域住民の経済・社会活動を支える道路ネットワークを整備する。

#### (1) 〔拡充〕 姫新線利用促進・活性化対策の推進

(6,794千円)

年間乗車人員の目標300万人回復をめざし、沿線の地域資源を活用したイベントを実施するとともに、県内のJRローカル線対象区間の維持・活性化に向けて設置された「JRローカル線維持・利用促進検討協議会」及び「JR姫新線維持・利用促進ワーキングチーム」で検討された利用促進策を実施する。

- 姫新線沿線での利用促進イベントの実施
  - ・ ドローンレース大会の開催
  - ・ (新) ランタン祭りの開催 等
- 地元高校生等が取り組む姫新線利用促進に資する取組支援
- 沿線市町等と構成する「姫新線利用促進・活性化同盟会」での利用促進活動の展開 等



【西播磨ドローンレース大会  
(佐用町立上月体育館)】

## (2) 播磨科学公園都市を核とした道路ネットワークづくり

※公共・県単予算

地域の連携強化と災害時における円滑な輸送路の確保を図るため、播磨科学公園都市を核とする放射道路と環状道路による道路ネットワークを構築する。

市 町	事業箇所	実施内容 (令和6年度)
相生市	① 一般県道 竜泉那波線 (2期工区)	本工事
たつの市	② 主要地方道 宍粟新宮線(宮内バypass第1工区)	物件調査、用地補償
赤穂市	③ 主要地方道 赤穂佐伯線 (南工区) ④ 一般県道 高雄有年横尾線 (南工区)	物件調査、用地測量 用地補償、本工事
宍粟市	⑤ 主要地方道 養父宍粟線 (安積地区)	道路概略検討
太子町	⑥ 国道179号 太子道路 ⑦ 主要地方道 太子御津線 (茶ノ木踏切)	物件補償・本工事 本工事
上郡町	⑧ 主要地方道 上郡末広線 (道路防災対策) (尾長谷地区)	本工事
佐用町	⑨ 一般県道 上福原佐用線 (西山地区)	本工事



【竜泉那波線の整備状況】



【太子御津線の整備状況】



【上福原佐用線の整備状況】



(参考)

### 播磨科学公園都市を核とした道路ネットワーク図面

